

МІНІСТЕРСТВО ОСВІТИ І НАУКИ УКРАЇНИ

Національний аерокосмічний університет ім. М.Є. Жуковського  
«Харківський авіаційний інститут»

Гуманітарно–правовий факультет

Кафедра психології

## **Кваліфікаційна робота**

(тип кваліфікаційної роботи)

Магістр

(освітній ступінь)

на тему «Особистісні чинники професійної ідентичності в  
іншомовному середовищі»

ХАІ.704.7–96п2.22О.053.9749556КР

Виконав: здобувачка б курсу групи № 7–96п2

Галузь знань 05 «Соціальні та поведінкові науки»

(код та найменування)

Спеціальність 053 «Психологія»

(код та найменування)

Освітня програма «Психологічне консультування та  
психотерапія»

(найменування)

Назім А. В.

(прізвище та ініціали здобувача)

Керівник: Кочарян О. С.

(прізвище та ініціали)

Рецензент: Фоменко К. І.

(прізвище та ініціали)

Харків – 2022

Міністерство освіти і науки України  
Національний аерокосмічний університет ім. М. Є. Жуковського  
«Харківський авіаційний інститут»

Факультет Гуманітарно-правовий факультет

Кафедра психології

Рівень вищої освіти другий магістерський

Галузь знань 05 «Соціальні та поведінкові науки»  
(код і найменування)

Спеціальність 053 «Психологія»  
(код і найменування)

Освітня програма «Психологічне консультування та психотерапія»  
(найменування)

**ЗАТВЕРДЖУЮ**

**Завідувач кафедри**

Ю. І. Гулий  
(підпис) (ініціали та прізвище)

**«01» вересня 2022 р.**

**ЗАВДАННЯ**  
**НА КВАЛІФІКАЦІЙНУ РОБОТУ**

Назім Аліна Володимирівна  
(прізвище, ім'я та по батькові)

1. Тема кваліфікаційної роботи Особистісні чинники професійної ідентичності в іншомовному середовищі

керівник кваліфікаційної роботи Кочарян О. С. докт. психол. наук, проф.  
(прізвище, ім'я, по батькові, науковий ступінь, вчене звання)

затверджені наказом Університету №1586-уч від «17» листопада 2022 року.

2. Термін подання здобувачем кваліфікаційної роботи «18» грудня 2022 р.

3. Вихідні дані до роботи: вивчити специфіку психологічних особливостей професійної ідентичності особистості в іншомовному середовищі.

4. Зміст пояснювальної записки: Проаналізувати теоретичні джерела проблеми психологічних особливостей професійної ідентичності особистості в іншомовному середовищі; Описати специфіку психологічних особливостей професійної ідентичності особистості в іншомовному середовищі; Проаналізувати результати дослідження та описати психологічні особливості професійної ідентичності особистості в іншомовному середовищі; Розробити план рекомендацій для роботи з людьми, які мають труднощі у сфері професійної ідентичності в іншомовному середовищі.

5. Перелік графічного матеріалу:

Рис. 8

Табл. 3

## 6. Консультанти розділів кваліфікаційної роботи

Розділ	Прізвище, ініціали та посада консультанта	Підпис, дата	
		Завдання видав	Завдання прийняв
1	Кочарян О. С. докт. психол. наук, проф. каф. 704	11.10.22	15.10.22
2	Кочарян О. С. докт. психол. наук, проф. каф. 704	18.10.22	23.10.22
3	Кочарян О. С. докт. психол. наук, проф. каф. 704	15.11.22	22.11.22

Нормоконтроль \_\_\_\_\_ С. В. Кузьміна «18» грудня 2022 р.  
(підпис) (ініціали та прізвище)

7. Дата видачі завдання «01» вересня 2022 р.

## КАЛЕНДАРНИЙ ПЛАН

№ п/п	Назва етапів кваліфікаційної роботи	Строк виконання етапів кваліфікаційної роботи	Примітка
1.	Затвердження теми, мети та завдань кваліфікаційної роботи	01.09.22-07.10.22	
2.	Складання плану роботи	08.10.22-10.10.22	
3.	Аналіз літературних джерел. Написання першого розділу кваліфікаційної роботи	11.10.22-15.10.22	
4.	Визначення психодіагностичного інструментарія для проведення практичної частини дослідження. Написання другого розділу кваліфікаційної роботи	18.10.22-23.10.22	
5.	Проведення практичної частини дослідження.	24.10.22-07.11.22	
6.	Статистична обробка отриманих даних.	08.11.22-12.11.22	
7.	Написання третього розділу кваліфікаційної роботи	15.11.22-22.11.22	
8.	Написання загальних висновків. Оформлення списку використаних літературних джерел, додадку(ків) та змісту.	23.11.22-29.11.22	
9.	Передзахист.	30.11.2022-01.12.22	
10.	Внесення коректив до тесту кваліфікаційної роботи	02.12.22-11.12.22	
11.	Оформлення та підписання відповідної документації(висновок керівника, висновок кафедри, рецензія та довідка на предмет наявності порушень академічної доброчесності)	12.12.22-17.12.22	
12.	Підготовка електронної презентації та тексту доповіді.	14.12.22-17.12.22	
13.	Строк подання здобувачем роботи на кафедру.	18.12.22	
14.	Захист.	20.12.22-21.12.22	

**Здобувач** \_\_\_\_\_  
(підпис)

А. В. Назім  
(ініціали та прізвище)

**Керівник кваліфікаційної роботи**

\_\_\_\_\_  
(підпис)

О. С. Кочарян  
(ініціали та прізвище)

## **Реферат**

Кваліфікаційна робота: 49 с., 3 табл., 8 рис., 2 дод., 38 джерел.

Ключові слова: ІНДИВІД, ІДЕНТИЧНІСТЬ, ОСОБИСТІТЬ, САМОСВІДОМІСТЬ.

Об'єкт дослідження – психологічні особливості професійної ідентичності особистості. Предмет дослідження – психологічні особливості професійної ідентичності особистості в іншомовному середовищі. Мета дослідження – вивчити специфіку психологічних особливостей професійної ідентичності особистості в іншомовному середовищі. Методи дослідження: теоретичний аналіз професійної ідентичності особистості; психодіагностичний; та методи математичної статистики. Висновки: Українцям характерніше: самозвинувачення, етноегоїзм, етнофанатизм, невизначена професійна ідентичність, Грузинам - самоповага, аутосимпатія, глобальне самовідношення, самоцікавість, самопослідовність, саморозуміння, етнічна індиферентність, сформована професійна ідентичність, мораторій.

## **Abstract**

Qualifying paper: 49 pages, 3 tables, 8 pictures, 2 appendices, 38 sources.

Key words: INDIVIDUAL, IDENTITY, PERSONALITY, SELF-AWARENESS, SELF-ATTITUDE.

Object of research is psychological features of a person's professional identity. The subject of the research is psychological features of a person's professional identity in a foreign language environment. The purpose of the research is to study the specifics of the psychological features of a person's professional identity in a foreign language environment. Methods of research: theoretical analysis of professional identity of the individual; psychodiagnostic; and methods of mathematical statistics. Conclusions: Ukrainians are more characterized by: self-blame, ethno-egoism, ethno-fanaticism, undefined professional identity, Georgians - self-respect, self-sympathy, global attitude, self-interest, self-consistency, self-understanding, ethnic indifference, formed professional identity, moratorium.

## ЗМІСТ

ВСТУП .....	3
РОЗДІЛ 1. ТЕОРЕТИЧНІ ОСНОВИ ДОСЛІДЖЕННЯ ПСИХОЛОГІЧНИХ ОСОБЛИВОСТЕЙ ПРОФЕСІЙНОЇ ІДЕНТИЧНОСТІ ОСОБИСТОСТІ В ІНШОМОВНОМУ СЕРЕДОВИЩІ.....	5
1.1 Феноменологічний аналіз поняття «професійна ідентичність особистості» .....	5
1.2 Поняття «особистісні особливості» .....	12
1.3 Етнічна ідентичність особистості .....	16
РОЗДІЛ 2. ПРОЦЕДУРА ТА МЕТОДИ ДОСЛІДЖЕННЯ.....	21
2.1 Характеристика вибірки.....	21
2.2 Характеристика методів дослідження .....	21
РОЗДІЛ 3. ВИЯВЛЕННЯ ОСОБИСТІСНИХ ЧИННИКІВ ПРОФЕСІЙНОЇ ІДЕНТИЧНОСТІ В ІНШОМОВНОМУ СЕРЕДОВИЩІ .....	25
3.1 Результати дослідження психологічних особливостей професійної ідентичності особистості в іншомовному середовищі .....	25
3.2 Програма тренінга для роботи психолога з переселенцями у яких виникають труднощі у сфері професійної ідентичності.....	36
ВИСНОВКИ.....	39
СПИСОК ВИКОРИСТАНОЇ ЛІТЕРАТУРИ .....	42
ДОДАТКИ.....	45
Додаток А Програма тренінгового заняття.....	45
Додаток Б Середні значення для двох вибірок із значними відмінностями за критерієм Манна-Уїтні .....	49

## ВСТУП

Актуальність дослідження: в Україні відбуваються глибокі зміни суспільства, нові реформи, перетворення стосуються безлічі областей суспільства, зокрема й тих до яких належить формування та підготовка майбутніх спеціалістів. Основним чинником прискорення науково-технічного прогресу розвиток професійної ідентичності людини. Важливим стає те, як співробітник співвідносить себе з професійною групою та професією загалом. Людині стає необхідною швидко освоювати професійні знання, і орієнтуватися у професійних цінностях. В даний час стає важливим і необхідним розуміти, що підготовка висококласних фахівців – це необхідність не тільки суспільства, але й людини. В першу чергу для якісної інтеграції в суспільстві, а також для маєтку можливості знайти себе в середовищі, яке постійно перебуває в процесі трансформації та зміни.

Професійна ідентичність спільно з етнічною ідентичністю є найбільш популярним видом соціальної ідентичності. В силу постійної зміни соціально-економічних умов, проблеми підготовки сучасних професіоналів можна позначити двома термінами «розвиток» та «ідентичність». Це говорить про те, що в реальних умовах, для того, щоб бути потрібним у професійному плані, людині потрібно перебувати в стані розвитку та аналізу свого місця в соціальному середовищі.

Однак, варто зазначити, що питання про рушійні сили процесу становлення професійної ідентичності, залишається відкритим на сьогоднішній день. Маловивченим питанням залишаються особливості професійної ідентичності у різноманітних умовах професійної діяльності. Крім цього, за останні роки вивчення різних галузей ідентичності було розглянуто ізольовано. На підставі цього ми хочемо розглянути взаємозв'язок професійної ідентичності та етнічної ідентичності в умовах іншомовного середовища.

Об'єкт дослідження – психологічні особливості професійної ідентичності особистості.

Предмет дослідження – психологічні особливості професійної ідентичності особистості в іншомовному середовищі.

Мета дослідження – вивчити специфіку психологічних особливостей професійної ідентичності особистості в іншомовному середовищі.

Відповідно до даної мети були поставлені наступні завдання:

1. Проаналізувати теоретичні джерела проблеми психологічних особливостей професійної ідентичності особистості в іншомовному середовищі;

2. Описати специфіку психологічних особливостей професійної ідентичності особистості в іншомовному середовищі;

3. Проаналізувати результати дослідження та описати психологічні особливості професійної ідентичності особистості в іншомовному середовищі;

4. Розробити план рекомендацій для роботи з людьми, які мають труднощі у сфері професійної ідентичності в іншомовному середовищі.

Методи дослідження: теоретичний аналіз проблеми психологічних особливостей професійної ідентичності особистості в іншомовному середовищі; психодіагностичний: Тест-опитувальник для визначення самоствавлення особистості (В. В. Столін, С. Р. Пантелєєв); Методика вивчення статусів професійної ідентичності (А. А. Азбель, А. Г. Грецов); Методика «Типи етнічної ідентичності» (Г. У. Солдатова, С. В. Рижова); та методи математичної статистики: аналіз середніх значень; критерій Манна-Уїтні; кореляційний аналіз.

Дослідження проводилося біля відділу у справах міжнародного захисту Міграційного департаменту Міністерства внутрішніх справ Грузії в м. Тбілісі. Вибірку склали чоловіки та жінки віком від 26 до 46 років. У дослідженні взяли участь 30 людей.

## РОЗДІЛ 1. ТЕОРЕТИЧНІ ОСНОВИ ДОСЛІДЖЕННЯ ПСИХОЛОГІЧНИХ ОСОБЛИВОСТЕЙ ПРОФЕСІЙНОЇ ІДЕНТИЧНОСТІ ОСОБИСТОСТІ В ІНШОМОВНОМУ СЕРЕДОВИЩІ

### 1.1 Феноменологічний аналіз поняття «професійна ідентичність особистості»

Проблема професійної ідентичності розташовується на стику наук історії, соціології, культурології, психології особистості, когнітивної психології та соціальної психології. Серед зарубіжних авторів, які займалися питанням ідентичності, можна відзначити У. Джеймса, А. Адлера, А. Фрейд, З. Фрейд, М. Хайдеггера, Ю. Хабермаса, Е. Еріксона, К. Юнга, К. Хорні. Серед вітчизняних авторів питанням займалися М. М. Бахтін, В. В. Абраменкова, І. С. Кон, В. С. Мухіна.

Автори у своїх роботах говорять про ідентичність як про суму знань про себе, почуття, як поведінкову єдність [5; 17; 20]. Інакше кажучи, вважають, що ідентичність – це складний інтегративний психологічний феномен. Ми говоримо про те, що ідентичність – це синтез всіх характеристик людини, зібраних в єдину структуру, яка має властивість змінюватися в результаті суб'єктивної прагматичної орієнтації в середовищі, яке змінюється безперервно [7].

Вивчення феномена ідентичності пов'язані з роботами У. Джемса. У своїй роботі «Принципи психології» він розробив концепцію осмислення особистістю своєї самоотожненості, а також своїх власних кордонів у світі та свого місця. У. Джемс продемонстрував, що людина думає про себе у двох площинах. Перша площина – особиста у ній створюється особисте самоотожнення, друга площина – соціальна у ній формується сукупність людини уявлень соціуму себе [26].

У середині ХХ століття з'явилося безліч інших робіт зарубіжних авторів, які вплинули на розвиток проблем ідентичності в психології. Аналізуючи велику кількість робіт, можна виділити низку теоретичних робіт, які склали



історію формування проблеми ідентичності. Психоаналітичний напрямок Дж. Марсія, Е. Еріксон, З. Фрейд, А. Ватерман. Символічний інтеракціонізм Ч. Кулі, І. Гофман, Г. Мід, Г. Фогельсон. Серед когнітивістів, які займалися вивченням ідентичності, можна виділити Дж. Тернер, Д. Абрамс, Х. Теджфел. Гуманістичний напрямок: А. Маслоу, Е. Фромм, К. Роджерс.

У вітчизняній психології феномен ідентичності розглядався та розвивався в рамках дослідження самовідносин та самосвідомості. Крім цього, вітчизняні автори розглядали ідентичність як аспект формування уявлень людини про себе як про особистість. Серед авторів, які зробили великий внесок у вивчення ідентичності, можна сказати про Л. Д. Олійник, Б. Г. Ананьєв, Л. С. Виготський, М. І. Лісіна, І. С. Кон, Л. І. Божович, О. М. Леонтєв, В. С. Мерлін, Л. С. Рубінштейн, В. С. Мухіна. Завдяки цим авторам у вітчизняній психології вишикувався категоріальний апарат у галузі вивчення самопізнання [20].

Основоположниками вивчення професійної ідентичності є зарубіжні психологи Дж. Холланд, Ш. Бюллер, Д. Сьюпер. Професійна ідентичність серед вітчизняних психологів почала розглядатися наприкінці 90-х минулого ХХ століття. Професійна ідентичність є найважливішим аспектом самопізнання. Вивчення професійної ідентичності має значення для оптимізації функціонування людини у сфері діяльності. Найбільш значний внесок у вивчення професійної ідентичності зробили роботи авторів Л. Б. Шнейдер, М. М. Абдуллаєвої, Є. П. Єрмолаєва, Ю. П. Поваренкову, Н. Л. Іванової Д. І. Заваленою, Є. В. Конєвої. Саме роботи цих авторів показали, що людина розвиває та реалізує свою ідентичність у професійній сфері [13; 21; 22; 23].

Сьогодні у психології немає єдиного визначення професійної ідентичності, оскільки автори різних психологічних шкіл дають різні визначення феномена.

На думку М. В. Заковоротна ідентичність – це стан приналежності індивіда до надіндивідуального цілого, що охоплює особистісну діяльність,

суб'єктивний час, а також національну культуру [24]. І. С. Кон розглядає професійну ідентичність поруч із етнічною, які є затребуваними переважно у сфері соціальної ідентичності. Соціально-економічні умови відбиваються у всіх сферах життя людини, на підставі цього безперервно зароджуються нові вимоги до людини як професіонала [14].

Слід зазначити, що у авторів існує думка, яка розглядає термін професійна ідентичність як дублікат інших понять у психології професіоналізація, самовизначення, професійне самовизначення, професійна роль, статус). Важливо, що між цими поняттями є близькість. Однак кожне поняття має свій змістовний пласт. Професійна ідентичність відображає вираженість концептуального уявлення людини про своє місце у професійній спільності та групі [20].

Є. П. Єрмолаєва у роботі визначає професійну ідентичність – як продукт тривалого професійного, і навіть особистісного розвитку, що складається з урахуванням високих рівнів оволодіння професією. Виступає як стале узгодження основних елементів професійного процесу. Продукт, у якому відбувається узгодження ідеальних та реальних професійних уявлень індивіда про себе [22].

Автори зазначають, що становлення професійної ідентичності – складний процес, який завжди усвідомлюється самою людиною. Є. А. Климов у своїй роботі розповідає про те, що формування ідентичності у сучасного професіонала має слабо усвідомлений характер. Заміна людини на автоматизацію підприємства уповільнює процес розуміння людиною своєї ролі у професійному процесі. А без цього стає неможливим розуміння свого місця у професійному середовищі [22].

Д. І. Завалишина вважає, що професійна ідентичність – це характеристика суб'єкта, який обирає та реалізує спосіб професійної взаємодії з навколишнім світом, а також спосіб професійної взаємодії з навколишнім світом [23].

Так само про сутність професійної ідентичності у своїх роботах говорить Л. Б. Шнайдер. Він вважає, що сутність професійної ідентичності полягає у самостійній, відповідальній побудові свого професійного майбутнього. Натомість це передбачає готовність високому рівні регуляторних і смислових основ людини у ситуації невизначеності майбутнього [6].

Отже, ми розглянули феноменологію професійної ідентичності, розглянули методологічні підстави професійної ідентичності. Проаналізували роботи з проблеми професійної ідентичності вітчизняних та зарубіжних авторів. На основі проведеного аналізу різних підходів ми розглядатимемо професійну ідентичність, як результат процесів професійного самовизначення, персоналізації та самоорганізації.

Професійна ідентичність - складний інтегративний психологічний феномен, провідна характеристика професійного розвитку людини, яка свідчить про ступінь прийняття обраної професійної діяльності як засіб самореалізації та розвитку, усвідомлення своєї тотожності з групою та оцінка значущості членства в ній [7].

У такому разі професійна ідентичність є результатом професійного самовизначення людини, яка сприймає обрану професію як покликання. Людина, яка має сформовану професійну ідентичність, може ототожнювати себе з обраною професією і почувається представником професійної спільноти.

Існують різні уявлення про феномен професійної ідентичності. Е. Еріксон вважав, що з становленні професійної ідентичності, людині необхідно пройти самі етапи, як і за соціалізації - довіру, автономію, ініціативність, досягнення, ідентичність, інтимність, творчість, інтеграцію [8].

Відповідно до Є. П. Єрмолаєва, професійну ідентичність слід розглядати через її основну функцію - забезпечення психологічного благополуччя, що дає відчуття стабільності навколишнього світу та впевненості у своїх силах. Вона вважала, професійна ідентичність характерна лише високого рівня оволодіння професійних навичок [22].

Інші автори розглядали професійну ідентичність, як складну структурну освіту, що охоплює всі рівні (соціальний і психологічний) професійних ціннісних позицій, санкціонованих у цьому професійному просторі [3;8;21;23].

У такому разі професійну ідентичність можна описати як складну освіту, що традиційно складається з трьох компонентів [23]: когнітивний, ціннісний, емоційний.

Професійна ідентичність можна визначити, як функціональна та екзистенційна відповідність людини та професії, яка передбачає: розуміння своєї професії, прийняття себе у професії, вміння добре виконувати свої професійні функції.

Є. А. Клімов ще один психолог, який розглядав цей феномен. Він наголошував на понятті професіонал, розглядаючи його як складну систему, як із зовнішніми функціями, так і різноманітними внутрішніми, в тому числі і психічними функціями. Такими внутрішніми функціями можна назвати: побудова образу майбутнього результату діяльності; уявлень, способи та варіанти досягнення цього результату; емоційний настрій перед роботою; впевненості у завтрашньому дні; задоволеність ситуацією в сім'ї та багато іншого, включаючи і деякий образ навколишнього світу взагалі [22].

Процес професійної ідентичності не є однорідним і може бути представлений рядом стадій, які проходить людина при оволодінні професією. Так Е. Ф. Зеєра представив класифікацію, засновану на соціальній ситуації та провідній діяльності [25]:

- Аморфна оптація (0 – 12 років). Визначається схильності та інтереси, що мають професійну орієнтацію.
- Оптація (12 – 16 років). Вибір освітнього закладу для навчання за обраною спеціальністю.
- Професійна підготовка (16 – 23 роки). Професійне навчання.
- Професійна адаптація (18 – 25 років). Опанування професійної діяльності, засвоєння нової соціальної ролі.

- Первинна професіоналізація (26 – 33 роки). Формування індивідуального стилю діяльності.
- Вторинна професіоналізація (34 – 42 роки). Професійний менталітет, ідентифікація із професійною спільнотою, гнучкий стиль діяльності, корпоративність.
- Професійна майстерність (42 – 60 років). Досягнення вершини у професійному розвитку, творчий підхід.

Слід зазначити, що на оволодіння професією впливає як стадія її оволодіння, а й можливість ототожнювати себе з обраною професією. Л. Б. Шнейдер представила статуси професійної самототожності [7]:

- Досягнута ідентичність – можна описати через сукупності особистісно значимих цілей, цінності та переконання, що переживаються людиною як особистісно значущі. У такому разі власні якості щодо суспільства оцінюються у позитивному ключі.
- Мораторій – переживання кризи ідентичності. Для нього характерна наявність високого рівня тривожності, за досить розвинутого інтелекту та наявності життєвих інтересів.
- Передчасна ідентичність – людина робить вибір несамотійно, і тому ідентичність не формується.
- Дифузна ідентичність – у людини відсутні міцні цілі, цінності та переконання, і вона не робить спроб їх формування.
- Хибна ідентичність - стабільне заперечення своєї унікальності або її амбітне підкреслення у бік гіпертрофованості, що поєднується з ригідністю я-концепції, неприйняттям критики на свою адресу, низькими здібностями до рефлексії.

Таким чином ми бачимо роз'єднаність поглядів при розумінні професійної ідентичності. Однак, при врахуванні всіх характеристик, можна її визначити як складний інтегративний психологічний феномен, провідна характеристика професійного розвитку людини, яка свідчить про ступінь прийняття обраної професійної діяльності як засіб самореалізації та розвитку,

усвідомлення своєї totoжності з групою та оцінка значущості членства в ній. Існує кілька способів діагностики професійної ідентичності, які можна використовувати для отримання достовірних показників.

Один із найчастіше використовуваних методик – Тест на діагностику професійної ідентичності Л. Б. Шнейдер [6]. Він виявляє наявність певного статусу професійної ідентичності. Також вітчизняними дослідниками використовується диференційно-діагностичний опитувальник Е. А. Клімова [12], який показує ієрархію професійних переваг за тією чи іншою професією, тобто визначає переваги людини до специфіки роботи з людиною, технікою, знаком, природою, художнім чином.

Методика вивчення статусів професійної ідентичності [3].

Професійне самовизначення не зводиться одномоментному вибору, воно починається задовго до самої події, продовжується і після нього, у міру подальшого навчання та освоєння професії. Складність вибору полягає ще в тому, що віддати перевагу одній професії – це означає відмовитися від багатьох інших. Можна виділити чотири статуси професійної ідентичності – «сходинки», на яких людина знаходиться в процесі професійного самовизначення [10]:

- Невизначена професійна ідентичність: вибір життєвого шляху не зроблено, чітких уявлень про кар'єру немає, але людина навіть не ставить перед собою таке завдання .
- Нав'язана професійна ідентичність: людина має сформовані уявлення про своє професійне майбутнє, але вони нав'язані ззовні (наприклад, батьками) і не є результатом самостійного вибору.
- Мораторій (криза вибору) професійної ідентичності: людина усвідомлює проблему вибору професії та перебуває в процесі її вирішення, але найбільш підходящий варіант ще не визначений.
- Сформована професійна ідентичність: професійні плани визначено, що стало результатом осмисленого самостійного рішення.

Таким чином, під професійною ідентичністю ми маємо на увазі функціональну та екзистенційну відповідність людини та професії, яка передбачає: розуміння своєї професії, прийняття себе у професії, вміння добре виконувати свої професійні функції. Професійна ідентичність як процес є неоднорідним і дуже складним, що формується у процесі життя та становлення особистості.

## 1.2 Поняття «особистісні особливості»

Щоб розкрити поняття «особистісні особливості» розглянемо поняття що таке особистість. Єдиного трактування особистості нині немає, оскільки різноманітні джерела дають різні визначення поняття «особистість».

Однак, найчастіше особистість сприймається як людина у сукупності його соціальних та набутих якостей [20; 23; 25]. З цього можна дійти невтішного висновку у тому, що до особистісних особливостей немає відношення фізіологічні і генотипічні особливості, які не залежать від життя суспільстві.

Багато авторів, які дають визначення особистості підкреслюють той факт, що до особистісних належать психологічні якості людини, які характеризують його пізнавальні процеси або індивідуальний стиль діяльності [20; 21]. Винятком є ті, що виявляються у стосунках до людей у суспільстві. У термін «особистість» включають властивості, які є більш менш стійкими і які свідчать про індивідуальність людини, визначаючи її значні вчинки для людей [18, 24].

С. Немов вважає, що особистість - це людина, яка взята в системі таких її психологічних характеристик, які обумовлені і проявляються в суспільних за природою зв'язках і відносинах, є стійкими, визначають моральні вчинки людини, що мають істотне значення для неї самої та оточуючих [14].

Таким чином, ми можемо говорити про те, що до особистісних особливостей відносяться такі психологічні особливості, як глибинні, стабільні, які мають вплив на інші особливості людини. Особистісні

особливості є темпераментом, здібностями, психологічним характером і характером тіла. Психологічні особливості - це прагнення людини, мотиви, її особистісна ідентичність та особистісна стійкість [4, 13].

К. С. Холл і Г. Ліндслей вважають, що за наявності у людини волі та прагнення, відкриваються можливості для розвитку необхідних, потрібних здібностей, зможе змінити свій темперамент та сформувати потрібний характер [15].

В. А. Аверін має протилежну думку на трактування психологічних властивостей особистості. Він вважає, що психологічними властивостями особистості слід вважати характер людини, її темперамент, мотиви, самосвідомість, потреби та здібності. Крім цього, у деяких роботах до цього списку зараховуються самооцінка, свідомість та рівень домагань [2; 4; 11].

З вищевикладеного можна говорити, що особистісні особливості діляться на дві групи [2]:

- Властивості індивідуальності (до групи відносяться відносини, здібності, мотиви та характер)
- Властивості індивіда (зокрема індивідуальні якісні особливості психічних процесів)

Одним із найчастіше використовуваних опитувальників на дослідження особистісних особливостей служить опитувальник Кеттелла. У опитувальнику під особистісними особливостями маються на увазі: інтелект, замкнутість-товариськість, підпорядкованість-домінантність, низька нормативність поведінки, емоційна стабільність/нестабільність, довірливість/підозрілість [4].

До основних підходів вивчення особистості відносяться [2; 5; 7; 14]: соціогенетичний підхід, біогенетичний підхід та психогенетичний підхід. Розглянемо докладніше кожен із них.

Біогенетичний підхід ставить основою розвитку особистості людини біологічні процеси дозрівання організму. Прихильники цього підходу вважають, що основні психічні властивості корінням сягають природи людини. С. Холл вважав, що головний закон розвитку людини – це закон



рекапітуляції [25]. Відповідно до цього закону, індивідуальний розвиток людини (онтогенез) повторює стадії філогенезу. Інший варіант біоенетичного підходу має «конституційна психологія», представником якої виступав Е. Кречмер [23]. Його роботи було присвячено вивченню проблем типології особистості з урахуванням типів статури людини. На його думку, існує однозначний зв'язок між особливостями розвитку людини та її фізичним типом. Одним із найяскравіших представників біоенетичного підходу вважають З. Фрейда. Він вважав, що поведінка особистості визначається несвідомими потягами, які біологічні за своєю природою [14; 25].

Соціоенетичний підхід розглядає особливості особистості на основі структури суспільства, взаємини з оточуючими та способів соціалізації. Спираючись на теорію соціалізації, людина при народженні є біологічною особистістю. Далі він стає особистістю з урахуванням впливу соціальних умов, у яких людина існує. До соціоенетичного підходу належить теорія навчання. Спираючись на цю теорію, ми можемо говорити про те, що особистість, її життя та стосунки – це результат навчання, що має постійне підкріплення, постійне засвоєння навичок та знань у сумі.

До представників теорії навчання можна віднести: Е. Торндайка, Б. Скіннера. Найбільшу популярність соціоенетичного підходу має теорія ролей. Теорія основу має твердження у тому, що спочатку суспільство надає людині набір способів поведінки, який стійкий. Цей набір визначається статусом, який накладає свій відбиток характер поведінки людини з оточуючими його людьми [14].

Психоенетичний підхід дотримується думки, що роль біології та середовища грає свою роль. Проте, висуває в першому плані вплив розвитку власних психічних процесів в кожній людині. У межах психоенетичного підходу представники психодинамічної орієнтації розглядають і пояснюють поведінку особистості через потяг, емоції.

До представників концепції можна віднести Е. Еріксона [8; 14]. Ще одним напрямком психоенетичного підходу є когнітивістська орієнтація.

Напрямок віддає перевагу у вивченні інтелектуально-пізнавальної сфери психіки. Представниками напряму є Дж. Келлі, Ж. Піаже [5]. Крім цього, є вчені, які належать до напряму персонологічної орієнтації. З роботи присвячено вивченню розвитку особистості як єдиного цілого. Представниками є А. Маслоу, Е. Шпрангер, Д. Бюлер [14].

Розглядаючи особистісні особливості особистості, ми вирішили детальніше зупинитися і розглянути самовідносини за В. В. Століна. Самовідносини є важливою частиною розвитку кожної особистості та найважливішим компонентом для побудови як особистісної, так і професійної ідентичності людини.

В. В. Столін запропонував модель будови самовідносин. Згідно з цією моделлю, власне «Я», а також якості та риси оцінюються особистістю по відношенню до мотивів, які виражають потребу в самореалізації. Подібна ієрархічна система дозволяє виділяти три рівні самовідносини, які відрізняються за ступенем узагальненості [18]:

- Глобальне самовідношення;
- Самовідносини, які диференційовані за самоповагою, самоцікавістю, очікуваним відношенням до себе, аутосимпатією;
- Рівень конкретних дій щодо свого «Я».

В. В. Столін вважає, що в основі макроструктури самовідносин лежать три емоційні виміри: аутосимпатія, самоповага та самоцікавість. Ці виміри підсумовуються у загальне почуття позитивного, чи негативного ставлення особистості свого «Я». Самостійним компонентним елементом у структурі виділено «очікуване ставлення до себе».

Глобальне самовідношення сприймається як внутрішнє недиференційоване почуття «за» і «проти» відносно себе. Сім факторів: самоприйняття, самовпевненість, самозвинувачення, ставлення інших, саморозуміння, самоцікавість та самопослідовність В. В. Столін тлумачить як конкретний рівень самовідносин – рівень внутрішніх дій, спрямований всередину себе, чи готовність до таких дій [18].

Протягом усього життя людина пізнає себе, накопичує знання себе. І надалі ці знання небайдужі до людини. Все, що розкривається у знаннях, стає об'єктом його оцінок, емоцій, а також стає предметом його більш менш стійкого самовідносин.

Загальна модель самовідносин В. В. Століна, можна зробити такі висновки [18]:

- Самовідношення – поняття, що використовується для позначення ставлення особистості до свого власного «Я», а також переживання власної цінності, що виражається у почутті самоповаги;
- Самовідношення містить у своєму складі: симпатію, самоприниження, самоповагу, самооцінку, самоприйняття, невдоволення собою, любов до себе, самовпевненість, почуття прихильності, самозвинувачення;
- Самовідношення важливе для психологічного здоров'я людини. Усвідомлення унікальності себе передбачає витікання наявності позитивного образу «Я». Іншими словами, людина приймає себе при повному знанні самої себе. Крім цього, прийняття інших людей незалежно від віку, культурних особливостей, національності та статі.

Отже, ми розглянули поняття «особистісні особливості». Визначили, що особистісні особливості - це не здібності, темперамент, психологічний характер і характер тіла, але мотиви людей, їх прагнення та воля, їх особистісна стійкість та особистісна ідентичність. Розглянули підходи вивчення особистісних особливостей особистості, виділили три основні підходи: біологічний, соціогенетичний та психогенетичний. Розглянули модель самовідносин за В. В. Століна. Ми можемо говорити про те, що самовідносини важливі для сприятливого розвитку особистості, її стабільності. Здорове самовідношення є запорукою стабільності у професійній сфері людини, її самовизначенні.

### 1.3 Етнічна ідентичність особистості

У наш час все частіше виникають питання, що зачіпають не тільки

особистість людини, що сформувалася, але і її етнічну ідентичність. І тому дуже важливо розуміти, що дорослішання та формування людини відбувається у певній країні, етносі, і це накладає певний відбиток, формуючи етнічну ідентичність.

Етнічна ідентичність - це результат емоційно-когнітивного процесу усвідомлення етнічної приналежності, ототожнення індивідом себе з представниками свого етносу та відокремлення від інших етносів, а також глибоко особистісно значуще переживання своєї етнічної приналежності [6].

Етнічна ідентичність не може розглядатися як належність до певного етносу, а є результатом конструювання образу навколишнього світу, та відведення собі місця у побудованому світі. Отже, етнічна ідентичність може збігатися з етнічною приналежністю [27].

При зарахуванні себе до певного етносу, етнічна ідентичність людини включає передусім глибоко значуще переживання цієї власності, як із найважливіших складових у системі уявлень особистості себе.

Піаже виділяє три етапи у розвитку етнічних характеристик [23]:

- У 6-7 років у дитини формуються перші фрагментарні та несистематизовані знання про свою етнічну приналежність, історію свого етносу.
- В 8-9 років у дитини вже складається чітке уявлення про свою етнічну групу, може ідентифікувати себе з нею, визначає підстави для ідентифікації, тобто. Національність батьків, місце проживання, рідна мова;
- У 10-11 років у дитини формується етнічна ідентичність у повному обсязі, основними особливостями різних народів дитина відзначає унікальність історії, специфіку традиційної побутової культури.

Г. У. Солдатова, С. В. Рижова виділяли шість типів етнічної ідентичності [26]. Ці типи весь спектр розуміння етнічної ідентичності. Типи розрізняються за якістю та ступенем виразності етнічної толерантності, які були виділені на основі широкого діапазону шкали етноцентризму. Характеристики

починаються від повного заперечення етнічної ідентичності, коли людина виявляє негативізм і нетерпимість по відношенню до власної етнічної групи, і закінчуються радикальними поглядами: національним фанатизмом - коли людина відчуває крайню нетерпимість та вищу ступінь негативізму по відношенню до інших етнічних груп. Даними авторами було складено опитувальник, який містить шість шкал. Кожна із шкал наступних типів етнічної ідентичності [16].

Етнонігілізм - одна з форм гіпоідентичності, людина намагається відійти від своєї етнічної групи, при цьому шукає стійку соціально-психологічну нішу, не спираючись на етнічний критерій.

Етнічна індиферентність – у цьому випадку, людина не має чітких уявлень про етнічну ідентичність, її етнічна приналежність є невизначеною, і тому не є актуальною.

Норма (позитивна етнічна ідентичність) - поєднання позитивного ставлення до народу з позитивним ставленням до інших народів. Для суспільства, де поєднуються кілька етнічних груп, дана форма етнічної ідентичності є оптимальною. Такий внутрішній баланс уявлень про власну ідентичність у поєднанні з толерантністю до інших етнічних груп не лише дає можливість зберегти умови самостійного та стабільного існування власної етнічної групи, а й дозволить налагодити мирну міжкультурну взаємодію у поліетнічному світі.

Етноексцизізм – для цього ідентичності характерно вираження власного невдоволення чи позиції за допомогою вербальних дій. За таких виразів людина часто апелює таким конструктом як мій народ. Можна також відзначити напруженість та роздратування у спілкуванні з представниками інших етнічних груп чи визнання за своїм народом права вирішувати проблеми за чужий рахунок.

Етноізоляціонізм – цей тип характеризується переконаністю людини у перевазі свого народу. Такі люди приймають та підтримують заклики про необхідність очищення національної культури. Відзначається негативне

ставлення до міжетнічних шлюбних спілок, ксенофобії.

Етнофанатизм - цей тип ідентичності можна охарактеризувати через готовність людини йти на будь-які дії в ім'я так чи інакше зрозумілих етнічних інтересів, аж до етнічних чисток. Такі люди не враховують потреби та права людей іншої етнічної групи, припускаючи, що привілеями може користуватися лише свій народ.

Таким чином, під етнічною ідентичністю слід розуміти результат емоційно-когнітивного процесу усвідомлення етнічної приналежності, ототожнення індивідом себе з представниками свого етносу та відокремлення від інших етносів, а також глибоко особистісно значуще переживання своєї етнічної приналежності. Така форма ідентичності формується з дитинства, через прийняття свого походження та культури, історії та традицій. Сформована етнічна ідентичність може характеризуватись від повного заперечення своєї приналежності, до якоїсь етнічної групи, до радикальних поглядів, при відстоюванні інтересів свого народу.

Підсумовуючи, ми розглянули феноменологію професійної ідентичності, розглянули методологічні підстави професійної ідентичності. Проаналізували роботи з проблеми професійної ідентичності вітчизняних та зарубіжних авторів. На основі проведеного аналізу різних підходів ми розглядатимемо професійну ідентичність, як результат процесів професійного самовизначення, персоналізації та самоорганізації.

Ми зважили на роз'єднаність поглядів при розумінні професійної ідентичності. Однак, при врахуванні всіх характеристик, можна її визначити як складний інтегративний психологічний феномен, провідна характеристика професійного розвитку людини, яка свідчить про ступінь прийняття обраної професійної діяльності як засіб самореалізації та розвитку, усвідомлення своєї тотожності з групою та оцінка значущості членства в ній. Також слід зазначити, що професійна ідентичність не є однорідним феноменом, а має свої етапи розвитку та види. І те, на якому етапі професійної ідентичності знаходиться людина, залежить не тільки від середовищних факторів, а й від

особистісних особливостей людини.

Далі ми розглянули поняття «особистісні особливості». Визначили, що це не здібності, темперамент, психологічний характер і характер тіла, але мотиви людей, їх прагнення та воля, їх особистісна стійкість та особистісна ідентичність. Розглянули історію дослідження особистісних особливостей особистості, виділили три основні періоди становлення філософсько-літературний, клінічний та експериментальний.

Розглядати модель самовідносин за В. В. Століна, можна говорити, що самовідносини важливі для сприятливого розвитку особистості, його стабільності. Здорове самовідношення є запорукою стабільності у професійній сфері людини, її самовизначенні.

Однак не варто забувати і про етнічну ідентичність. Під етнічною ідентичністю слід розуміти результат емоційно-когнітивного процесу усвідомлення етнічної приналежності, ототожнення індивідом себе з представниками свого етносу та відокремлення від інших етносів, а також глибоко особистісно значуще переживання своєї етнічної приналежності. Така форма ідентичності формується з дитинства, через прийняття свого походження та культури, історії та традицій. Сформована етнічна ідентичність може характеризуватись від повного заперечення своєї приналежності, до якоїсь етнічної групи, до радикальних поглядів, при відстоюванні інтересів свого народу. І може вплинути на формування професійної ідентичності.

## РОЗДІЛ 2. ПРОЦЕДУРА ТА МЕТОДИ ДОСЛІДЖЕННЯ

### 2.1 Характеристика вибірки

Дослідження проводилося біля відділу у справах міжнародного захисту Міграційного департаменту Міністерства внутрішніх справ Грузії в м. Тбілісі. Вибірку склали чоловіки та жінки віком від 26 до 46 років. У дослідженні взяли участь 30 людей. У тому числі 15 осіб грузинської національності, що проживали в Україні щонайменше 10 років, але у зв'язку з війною повернулися в Грузію. І 15 осіб української національності, що проживають на території Грузії, не менше 10 років. Додатково була взята вибірка з 14 осіб: 7 грузинів, які проживають на території України та 7 українців, які проживають на території Грузії.

### 2.2 Характеристика методів дослідження

Для вирішення завдань, було обрано такі діагностичні методики:

Тест-опитувальник для визначення самоствавлення особистості В. В. Столін, С. Р. Пантелєєв;

Тест-опитувач дозволяє виявляти три рівні самовідносин, які характерні за ступенем узагальненості:

- Глобальне самовідношення;
- Самовідношення, яке диференційовано по аутсимпатії, самоцікавості, самоповаги, і навіть очікуванням ставлення себе;
- Рівень конкретних дій щодо свого «Я».

Тест-опитувач включає шкали: шкала S - вимірює інтегральне почуття «за» або «проти» власного «Я» у випробуваного; шкала I – вимірює ступінь самоповаги; шкала II – вимірює виразність аутосимпатії; шкала III – відбиває очікуване ставлення з інших; шкала IV - Вимірює самоцікавість випробуваного.



Тест-опитувач також містить сім шкал, які спрямовані на вимірювання виразності установки на будь-які внутрішні дії, спрямовані на адресу «Я» випробуваного:

- Шкала 1 – вимірює самовпевненість випробуваного;
- Шкала 2 – відбиває ставлення інших до випробуваного;
- Шкала 3 – вимірює самоприйняття у випробуваного;
- Шкала 4 – вимірює ступінь самокерівництва та самопослідовності випробуваного;
- Шкала 5 – відбиває ступінь самозвинувачення випробуваного;
- Шкала 6 - вимірює самоцікавість випробуваного;
- Шкала 7 – відбиває ступінь саморозуміння випробуваного.

Світове самовідношення. (Характеризується внутрішнім недиференційованим почуттям «за» та «проти» самого себе).

Самоцікавість. (Шкала включає 8 пунктів і відображає міру близькості піддослідного до самого себе. У тому числі те, наскільки піддослідний близький до власних почуттів, думок, чи готовий він спілкуватися з собою на рівних).

Самоповага. (Шкала включає 15 пунктів, які об'єднують затвердження: саморозуміння, внутрішня послідовність, самовпевненість).

Автосимпатія. (Шкала включає 16 пунктів, які відображають дружність-ворожість до власного «Я» у випробуваного. До шкали відносять пункти, які стосуються: самозвинувачення, самоприйняття).

Очікуване відношення від інших. (Шкала складається з 13 пунктів, які відображають очікування випробуваного позитивного або негативного ставлення до себе від людей, що його оточують).

Методика вивчення статусів професійної ідентичності А. А. Азбель, А. Г. Грецов;

Методика включає 20 пунктів-питань. До кожного питання пропонується варіант відповіді: a, b, c, d. Випробуваному пропонують уважно

прочитати питання, кожен варіант відповіді і вибрати найближчий його ситуації.

Автори методики вважають, що можна виділити чотири статуси професійної ідентичності, на яких буває людина в процесі професійного самовизначення. На підставі цього, методика включає чотири шкали:

- Невизначена професійна ідентичність (характеризується відсутністю чітких уявлень про кар'єру, відсутністю вибору життєвого шляху, людина не ставить жодних завдань щодо професії);
- Нав'язана професійна ідентичність (характеризується сформованістю уявлень у людини про своє професійне майбутнє, але вони нав'язані ззовні, не є результатом самостійного, незалежного вибору);
- Мораторій/криза вибору професійної ідентичності (людиною усвідомлюється проблема вибору майбутньої професії, і він перебуває у стадії її вирішення, проте найвигідніший варіант ще не знайдено);
- Сформована професійна ідентичність (професійні плани визначені людиною, вона ухвалює самостійне рішення).

Методика дозволяє визначити ступінь, де перебуває випробуваний, виявити проблеми, пов'язані з професійним самовизначенням.

Методика «Типи етнічної ідентичності» Г. У. Солдатова, С. В. Рижова;

Методика дозволяє діагностувати етнічну самосвідомість, а також її трансформацію у ситуаціях міжетнічної напруженості. Ключовою психологічною змінною при конструюванні методики стала толерантність/інтолерантність. Етнічну міру толерантності випробовуваного оцінюють на основі: порога емоційного реагування на іноетнічне оточення, рівня негативізму щодо своїх, а також інших етнічних груп, виражена ворожість та агресія щодо інших етнічних груп.

Методика складається з шести шкал, що відповідають наступним типам етнічної ідентичності: Етніонігілізм (форма гіпоідентичності, яка є сепарацією від своєї етнічної групи та пошук стійких соціально-психологічних ніш не за етнічним критерієм); Етнічна індиферентність (розмивання етнічної

ідентичності, що виявляється у невизначеній етнічній приналежності людини); Норма (позитивна етнічна ідентичність (позитивне ставлення випробуваного як до свого народу, так і до інших)).

У разі коли відбувається посилення деструктивності в міжетнічних відносинах відбуваються трансформації етнічної самосвідомості на кшталт гіперідентичності. У методиці вона відповідає трьом шкалам: Етноегоїзм (роздратування, невдоволення іншими народами на вербальному рівні); Етноізоляціонізм (тверде переконання у перевазі свого народу, прага очищення нації); Етнофанатизм (готовність випробуваного йти на будь-які вчинки для чистоти своєї нації, аж до відмови іншим націям користуватися ресурсами країни та прожити на території своєї нації).

Етноегоїзм, етнофанатизм і етноізоляціонізм у сукупності є ступенем гіперболізації етнічної ідентичності, що означає зародження дискримінаційних форм міжетнічних відносин.

Методи математико-статистичної обробки даних: аналіз середніх значень; критерій Манна-Уїтні; кореляційний аналіз.

### РОЗДІЛ 3. ВИЯВЛЕННЯ ОСОБИСТІСНИХ ЧИННИКІВ ПРОФЕСІЙНОЇ ІДЕНТИЧНОСТІ В ІНШОМОВНОМУ СЕРЕДОВИЩІ

#### 3.1 Результати дослідження психологічних особливостей професійної ідентичності особистості в іншомовному середовищі

Для того, щоб визначити, чи є достовірні відмінності по групах «українська національність» і «грузинська національність», був використаний критерій Манна-Уїтні. Були отримані наступні результати: виявлено достовірні відмінності ( $p \leq 0,05$ ) за шкалами «Інтегральна», «Самоповага», «Аутосимпатія», «Самоінтерес», «Самопослідовність» (самокерівництво), «Самообвинувачення», «Самопорозуміння», «Етніческа індиферентність», «Норма», «Етноегоїзм», «Етнофанатизм», «Невизначена професійна ідентичність», «Нав'язана професійна ідентичність» «Мораторій (криза Сформована професійна ідентичність)». Для аналізу було взято середні значення обох груп.

Так, для представників української національності характерніше: самозвинувачення, тобто виниклі невдачі, сприймаються як наслідок нестачі докладених зусиль, відсутність необхідних знань та інше. У сприйнятті власної національності більш виражені етноегоїзм та етнофанатизм, що може виявлятися як у простих вербальних висловлюваннях значимості власної нації та визнання за своїм народом права вирішувати проблеми за «чужий» рахунок, так і готовність йти на будь-які дії в ім'я так чи інакше зрозумілих етнічних інтересів, аж до етнічних «чисток», відмови іншим народам у праві користування ресурсами та соціальними привілеями, визнання пріоритету етнічних прав народу над правами людини, виправдання будь-яких жертв у боротьбі за благополуччя свого народу. Щодо професійної ідентифікації, більш виражені показники за шкалами невизначена професійна ідентичність та нав'язана професійна ідентичність. Це може говорити про те, що для більшої частини вибірки з українською національністю професійний вибір або ще не

визначений або він чітко вибудований, але витрошений не самостійно, а під зовнішнім керівництвом (батьки, чоловік).

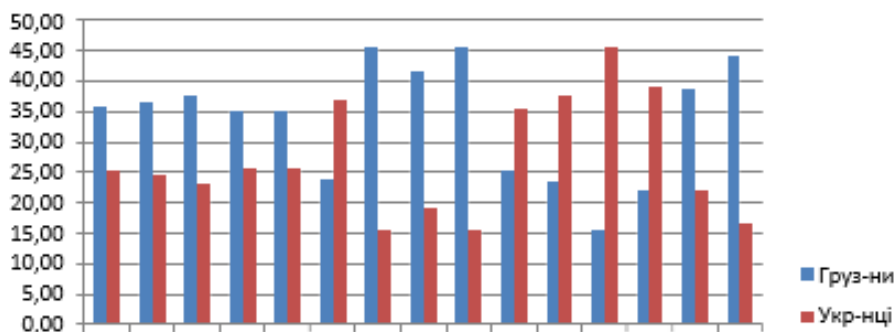


Рис. 3.1 Середні значення для груп «грузини» та «українці» за шкалами методики вивчення статусів професійної ідентичності, методики типів етнічної ідентичності та опитувальника самовідносин

Для представників грузинської національності найбільш характерно: віра у свої сили, здібності та вміння, позитивне сприйняття себе, схвалення власних дій. Можна відзначити високий інтерес до власних думок і почуттів, готовність спілкуватися із собою «на рівних», впевненість у здатності зацікавити іншого. Всі їхні мили та почуття послідовно відображають їх переживання, вони прагнуть прислухатися до себе. Щодо національного сприйняття – у них переважає розмивання етнічної ідентичності, виражене у невизначеності етнічної приналежності, неактуальності етнічності. Здебільшого можна назвати поєднання позитивного ставлення до народу з позитивним ставленням до інших народів. Щодо професійної ідентифікації для них більш характерне знаходження в кризовому стані, коли він знаходиться на етапі вибору або ж вибір вже зроблено самостійно та професійні цілі визначені.

Далі було проведено кореляційний аналіз та отримано такі результати. Кореляційний аналіз дає нам аналогічну картину за шкалою «національність», як і аналіз середніх значень.

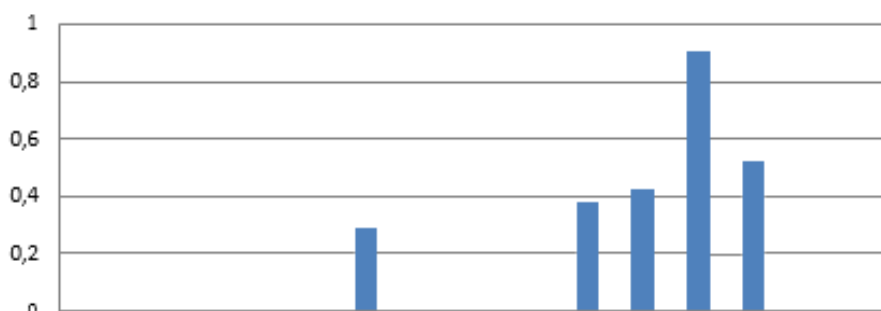


Рис. 3.2 Значення кореляції між шкалою «національність» та шкалами методики вивчення статусів професійної ідентичності, методики типів етнічної ідентичності та опитувальника самовідносин

Якщо розглядати вибірку загалом, не враховуючи національної власності, можна виділити такі результати. Шкали опитувальника самовідносини В. В. Століна, С. Р. Пантелєєва мають позитивну кореляцію зі шкалами «Етнічна індіферентність» та «Норма» «Етноегоїзм» та негативну кореляцію зі шкалами «Етніцизм», «Етнофанатизм» та «Етнофанатизм».

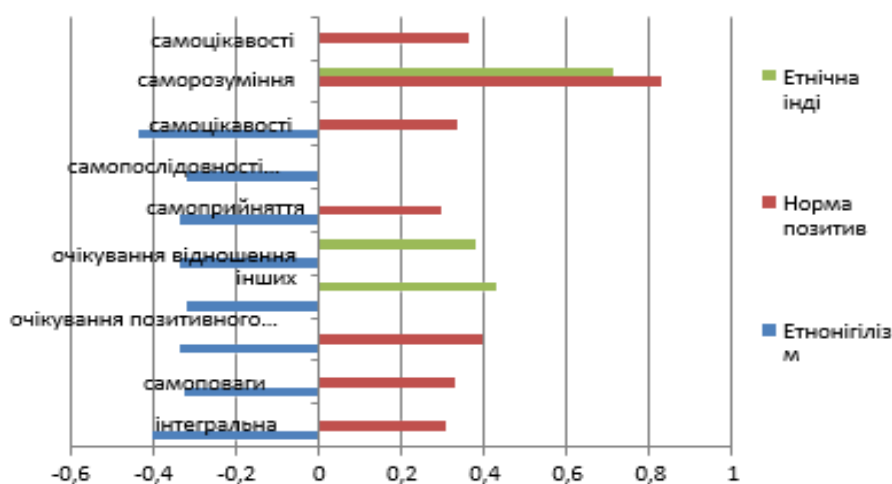


Рис. 3.3 Значення кореляції між шкалами методик типів етнічної ідентичності та опитувальника самовідносин

При високих показниках за шкалами «Етніцизм» «Етнофанатизм» та «Етноізоляція» ми спостерігатимемо низькі показники за скорельованими шкалами. У такому разі, якщо людина «відходить» від своєї етнічної групи і шукатиме місце в суспільстві не за етнічною ознакою, то людина оцінюватиме свої можливості недостатньо ефективно, бачитиме в собі переважно недоліки, низьку самооцінку, навіть може відчувати зневагу та роздратування за ставленню до самого себе. Однак слід зазначити, що при

етнофанатизмі ми бачимо позитивну кореляцію, що свідчить про прийняття себе і радикальних поглядів людиною.

Тоді як за високих показників за шкалами «Етнічна індиферентність», «Етнотогоїзм» і «Норма» спостерігатиметься позитивне сприйняття себе, саморозуміння, ефективна оцінка власних сил і можливостей, довіра до себе та власних вчинків, позитивна самооцінка. Слід враховувати, що за високих показниках за шкалою «Етнотогоїзм» негативно корелює зі шкалами «Самопорозуміння» ( $r=-0,447$ ,  $p<0,001$ ), «очікування позитивного відношення інших» ( $r=-0,293$ ,  $p=0,023$ ). Такі люди не можуть повністю усвідомити, що з ними відбувається, і зрозуміти себе в цілому, але при цьому не очікують підтримки та позитивного ставлення від інших.

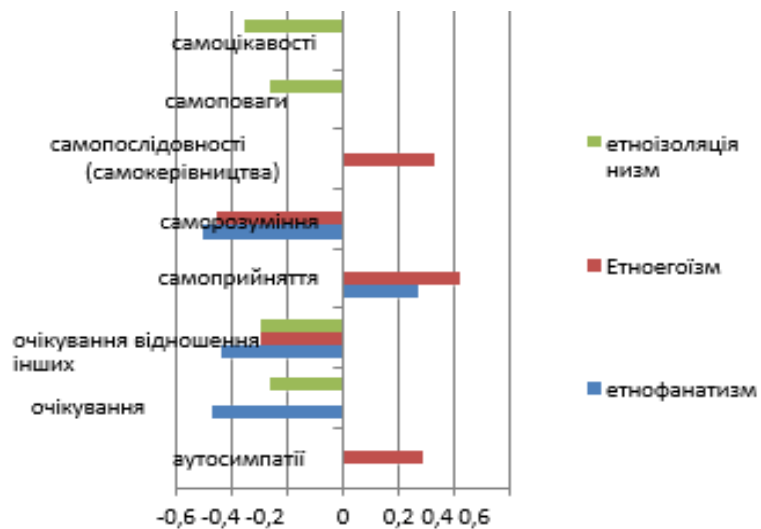


Рис. 3.4 Значення кореляції між шкалами методик типів етнічної ідентичності та опитувальник самовідносин

Далі розглянемо кореляційні взаємозв'язки між різними статусами професійної ідентичності та самовідносинами та типами етнічної ідентичності.

Так, при «Сформованій професійній ідентичності» показники за шкалами «Самопорозуміння» ( $r=0,705$ ,  $p<0,001$ ), «Норма» ( $r=0,688$ ,  $p<0,001$ ) та «Етнічна індиферентність» ( $r=0,729$ ,  $p<0$ , матимуть високі значення та низькі значення за шкалами «Етнотогоїзм» ( $r=-0,465$ ,  $p<0,001$ ) та «Етнофанатизм» ( $r=-0,524$ ,  $p<0,001$ ). Що говорить про високий рівень розуміння та прийняття самого себе і як наслідок – самостійний вибір

професійної діяльності та професійної мети. Для таких людей не властиве визнання права свого народу на будь-які засоби для досягнення поставленої мети; вигукування національних гасел; прагнення відчистити свій народ від іноземців. Вони поєднують позитивне ставлення до власного народу з позитивним ставленням до інших народів.

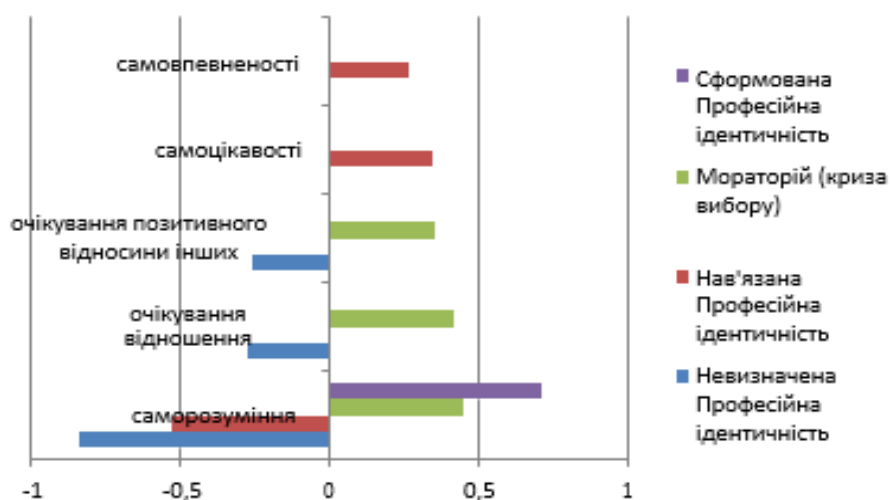


Рис. 3.5 Значення кореляції між шкалами методики вивчення статусів професійної ідентичності та опитувальника самовідносин

Практично аналогічну картину ми бачимо зі шкалою «Мораторій (криза вибору)», єдиною значущою відмінністю є наявність позитивної кореляції зі шкалами «Очікування позитивного відношення інших» ( $r=0,346$ ,  $p=0,007$ ) та «Очікування відношення інших» ( $r=0,41$ ,  $p=0,001$ ). Оскільки при даному статусі професійної ідентичності людина перебуває у кризовій ситуації, на стадії важливого вибору, їй потрібна підтримка та позитивний відгук із боку.

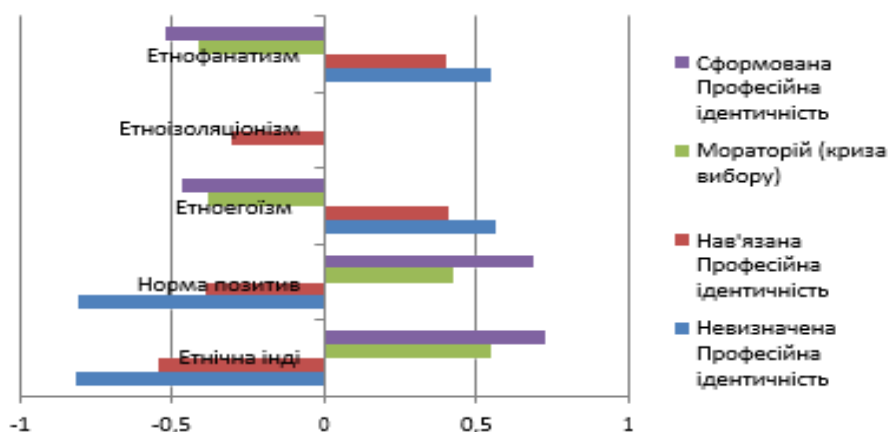


Рис. 3.6 Значення кореляції між шкалами методики вивчення статусів професійної ідентичності та методики типів етнічної ідентичності



За «Нав'язаної професійної ідентичності» та «Невизначеної професійної ідентичності» люди, як правило, не розумію, і не приймають себе зі своїми позитивними та негативними сторонами, прагнуть у вербальному вираженні чи агресивних формах виділити значущість своєї приналежності до нації. Також «Нав'язана професійна ідентичність» виявляє негативну кореляцію зі шкалою «Етноізоляціонізм» ( $r=-0,302$ ,  $p=0,019$ ) та позитивну кореляцію зі шкалою самовідносини «Самоінтерес» ( $r= 0,341$ ,  $p=0,008$ ). Люди з таким статусом професійної ідентичності готові прислухатися до своїх думок і почуттів, вони мають впевненість у собі і не завжди внутрішньо згодні до агресивних національних закликів.

Таблиця 3.1

Таблиця кореляції між групами грузини, які в Україні (1 група) і грузини, які Грузії (2 група)

		Невизначена проф. ідент-сть	Нав'язана проф. ідент-сть	Мораторій	Сформована проф. ідент-сть	Нац-ть
Невизначена професійна ідентичність	Кореляція Пірсона	1	-0,022	-0,196	-0,380	,218
	Знач. (двостороння)		0,887	0,202	0,011	0,154
Нав'язана професійна ідентичність	Кореляція Пірсона	-0,022	1	-0,253	-0,387	0,039
	Знач. (двостороння)	0,887		0,097	0,010	0,804
Мораторій (криза вибору)	Кореляція Пірсона	-0,196	-0,253	1	-0,163	-0,110
	Знач. (двостороння)	0,202	0,097		0,291	0,479
Сформована професійна ідентичність	Кореляція Пірсона	-0,380	-0,387	-0,163	1	0,138
	Знач. (двостороння)	0,011	0,010	0,291		0,372
Національність	Кореляція Пірсона	0,218	0,039	-0,110	0,138	1
	Знач. (двостороння)	0,154	0,804	0,479	0,372	

Як очевидно з Табл. 3.1 кореляції, ми виявили значної взаємозв'язку груп грузинів, що у різних умовах. Що може говорити про недостатній вплив середовищних факторів

Таблиця 3.2

Таблиця кореляції між групами українців, які в Грузії (1 група) і українці, що в Україні (2 група)

		Невизначена проф. ідент-сть	Нав'язана проф. ідент-сть	Мораторій	Сформована проф. ідент-сть	Нац-ть
Невизначена професійна ідентичність	Кореляція Пірсона	1	-0,018	-0,165	-0,546	0,303
	Знач. (двосторінна)		0,910	0,285	0,000	0,045
Нав'язана професійна ідентичність	Кореляція Пірсона	-0,018	1	-0,170	-0,678	0,156
	Знач. (двосторінна)	0,910		0,269	0,000	0,313
Мораторій (криза вибору)	Кореляція Пірсона	-0,165	-0,170	1	-0,137	-0,182
	Знач. (двосторінна)	0,285	0,269		0,376	0,236
Сформована проф. ідентичність	Кореляція Пірсона	-0,546	-0,678	-0,137	1	-0,183
	Знач. (двосторінна)	0,000	0,000	0,376		0,234
Національність	Кореляція Пірсона	0,303	0,156	-0,182	-0,183	1
	Знач. (двосторінна)	0,045	0,313	0,236	0,234	

За даними кореляції ми виявили значний взаємозв'язок між групами українці, які в Грузії (1 група) і українці, що в Україні (2 група) і шкалою невизначена професійна ідентичність ( $r= 0,303$ ;  $p=0,045$ ).

Для української національності найбільш характерна невизначена професійна ідентичність, і більш виражена вона в тих українських людей, які проживають в Україні. У такому разі вибір життєвого шляху ще не зроблено, чітких уявлень про кар'єру немає, але людина навіть і не ставить перед собою таке завдання.

Додатково було обстежено дві контрольні групи: грузини, що у в Грузії і українці, що в Україні. При аналізі професійної ідентичності ми виявили за критерієм Манна-Уїтні достовірні різницю між групами за шкалою мораторій (криза вибору).



Рис. 3.7 Середні ранги за шкалою мораторій (криза вибору) професійної ідентичності між групами грузини, що в Грузії і українці в Україні

Порівнюючи середні ранги обох груп, можна виявити суттєві відмінності, які свідчать, що у грузинів, які в Грузії найхарактерніше перебуває у стані кризи, усвідомлювати проблему вибору професії та перебуває у процесі її вирішення, ніж в українських громадян, які в Україні.

Далі був проведений критерій Краскела-Уолліса для визначення достовірних відмінностей між 4 групами піддослідних (грузини, які проживають в Грузії; українці, що проживають в Україні; грузини, що проживають в Україні; українці, що проживають в Грузії) за шкалами методики вивчення статусів професійної ідентичності А.А. . Азбель, А.Г. Грець.

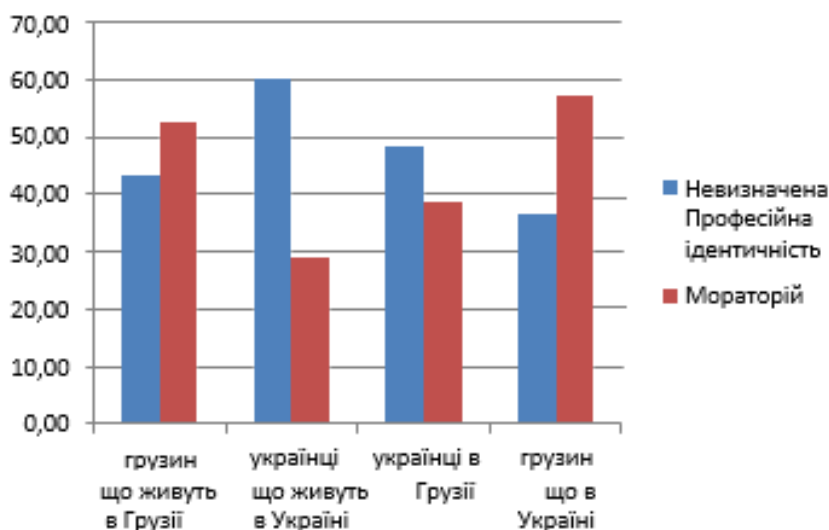


Рис. 3.8 Середні ранги за шкалами мораторій (криза вибору) професійної ідентичності та невизначена професійна ідентичність між групами, за національністю та місцем проживання

Достовірні відмінності були виявлені за шкалами мораторій (криза вибору) професійної ідентичності та невизначена професійна ідентичність між виділеними групами.

Так, для грузинів більш характерна криза вибору професійної ідентичності, при цьому більш високі показники пред'являють люди, які проживають в Україні. Вони усвідомлюють проблему вибору професії, і перебуває у її вирішення, розглядаючи всі можливі варіанти.

Тоді як, для української національності характерніша невизначена професійна ідентичність, і більш виражена вона в тих українських людей, які проживають в Україні. У такому разі вибір життєвого шляху ще не зроблено, чітких уявлень про кар'єру немає, але людина навіть і не ставить перед собою таке завдання.

Далі провели кореляційний аналіз між шкалами методики вивчення статусів професійної ідентичності А.А. Азбель, А.Г. Греців та групою національність (Табл. 3.3.).

Однак, жодного кореляційного взаємозв'язку між цими шкалами не було виявлено.

Таблиця кореляції між шкалами методики вивчення статусів професійної ідентичності О.О. Азбель, А.Г. Греців та групою національність

		Невизначена проф. ідент-сть	Нав'язана проф. ідент-сть	Мораторій	Сформована проф. ідент-сть	Нац-ть
Невизначена професійна ідентичність	Кореляція Пірсона	1	-0,029	-0,243	-0,487	-0,203
	Знач.(двостороння)		0,790	0,021	0,000	0,055
Нав'язана професійна ідентичність	Кореляція Пірсона	-0,029	1	-0,205	-0,575	-0,078
	Знач.(двостороння)	0,790		0,053	0,000	0,465
Мораторій (криза вибору) професійної ідентичності	Кореляція Пірсона	-0,243	-0,205	1	-0,090	0,160
	Знач.(двостороння)	0,021	0,053		0,397	0,132
Сформована професійна ідентичність	Кореляція Пірсона	-0,487	-0,575	-0,090	1	0,004
	Знач.(двостороння)	0,000	0,000	0,397		0,973
Національність	Кореляція Пірсона	-0,203	-0,078	0,160	0,004	1
	Знач.(двостороння)	0,055	0,465	0,132	0,973	

Для представників української національності найбільш характерно: самозвинувачення, етноегоїзм та етнофанатизм, невизначена професійна ідентичність та нав'язана професійна ідентичність. Що проявляється в звинуваченні себе, при невдачах, визнання своєї нації унікальним і напруженим ставленням до інших національностей, складності у професійному самовизначенні.

Для представників грузинської національності більш характерно: самоповагу, аутосимпатія, глобальне самовідношення, самоцікавість, самопослідовність, саморозуміння, норма у сприйнятті національності або

етнічна індіферентність, сформована професійна ідентичність чи мораторій. Усі їхні думки та почуття послідовно відображають їх переживання, вони прагнуть прислухатися до себе.

Здебільшого можна назвати поєднання позитивного ставлення до власного народу з позитивним ставленням до інших народів. Зазначається знаходження у кризовому стані при виборі професійної мети, або ж вибір вже зроблено самостійно та професійні цілі визначені.

За різних типів національної ідентичності специфіка самовідносини змінюватиметься. Так при етнічній індіферентності, нормі у сприйнятті національності та етноегоїзмі більшою мірою буде виявлятися високий рівень самоприйняття, аутосимпатії, самоцікавості, тоді як при етнологілізмі, етнофанатизмі та етноізоляції ми бачимо відсутність самоприйняття і саморозуміння і саморозуміння.

При сформованій професійній ідентичності та мораторії (кризі вибору) людина більш впевнена в собі або компенсує невпевненість за рахунок позитивного відгуку з боку, можна відзначити поєднання позитивного ставлення до власного народу з позитивним ставленням до інших народів.

Тоді як за нав'язаної професійної ідентичності та невизначеної професійної ідентичності люди, як правило, не розумію, і не приймають себе зі своїми позитивними та негативними сторонами, прагнуть у вербальному вираженні чи агресивних формах виділити значущість своєї приналежності до нації. Можливі активні заклики до чищення нації, отримання привілеїв над іншими націями.

За результатами дослідження було виявлено, що для української національності характерніша невизначена професійна ідентичність, і більш виражена вона у тих українських людей, які проживають в Україні.

Для грузинів, які в Грузії найхарактерніше перебуває у стані кризи, усвідомлювати проблему вибору професії та перебуває у процесі її вирішення, ніж українських громадян, які в Україні.

Для грузинів більш характерний криза вибору професійної ідентичності, причому, вищі показники пред'являють люди, які в Україні.

3.2 Програма тренінга для роботи психолога з переселенцями у яких виникають труднощі у сфері професійної ідентичності

Отримані в результаті дослідження дані про професійну ідентичність особистості в іншомовному середовищі можуть застосовуватися в практиці тренінгової та лекційної роботи з метою підвищення адаптивності, розкриття ресурсів у тих, хто переїхав до іншомовного середовища.

Наша програма розроблена та спрямована на роботу психолога з групами переселенців, у яких виникають труднощі у сфері професійної ідентичності.

Метою є формування вміння відстоювання особистісних кордонів, етнічних кордонів; прийняття своєї національності такою, якою вона є. Сприяти переселенцям у самореалізації та розвитку особистісного потенціалу, у виробленні стратегій поведінки, які дозволять їм адекватно взаємодіяти з представниками приймаючої культури та ефективно адаптуватися у новому соціумі, сформуванню професійну ідентичність.

На основі нашого дослідження ми розробили програму, спрямовану на зменшення труднощів у сфері професійної ідентичності у переселенців, а також труднощів у реалізації свого потенціалу у новій культурі.

Завдання програми:

1. Навчитися долати психологічні блокування, внутрішні конфлікти, які спричинені різноманітною етно-соціокультурною ідентичністю, а також гострим переживанням маргінальності;

2. Підвищити адаптивні можливості мігрантів для оволодіння навичками комунікації в новому оточенні, новій для них культурі;

3. Підвищити адаптивні змоги швидшого становлення професійної ідентичності в переселенців за умов нової культури;

4. Зменшити кризові стани особистості переселенців, використовуючи інтенсивні та інтегративні психотехнології.

Результатом проходження тренінгових занять для переселенців має стати:

- Усвідомлення своїх проблем та пошук засобів для їх вирішення;
- Вміння ефективно розпізнавати, дифференціювати та розуміти свої власні емоції та пов'язані з ними когнітивні процеси;
- Набуття людиною впевненості у собі;
- Вміння аналізувати життєвий та сімейний контекст існуючих проблем;
- Уміння усвідомлювати міжособистісні труднощі;
- Вміння долати недовіру до світу, що виникає у переселенців на ґрунті нового середовища та культури;
- Освоєння способів зняття нервової напруги, психорегуляції, а також покращення функціонального стану.

Програма складається з чотирьох занять, кожне з яких, у свою чергу, складається:

- Вступна частина (включає розминочні завдання);
- Основна частина (основний зміст);
- Завершення (є рефлексією, осмисленням).

Вступна частина. Часом займають по чверті часу від усього заняття. Вступна частина заняття відведена на уточнення стану учасників, на вправи розминочного характеру, які сприяють активізації учасників. Допомагають долучитися до роботи, створити сприятливу атмосферу для роботи. Подібні вправи не підлягають обговоренню всередині групи. На першому занятті вступна частина носить більш докладний характер, тому що відбувається знайомство учасників групи з цілями та завданнями програми.

Основна частина. Орієнтована на тему заняття, яка включена до певного блоку (блок усвідомлення емоцій, комунікативний блок, блок особистісного пізнання, блок соціально-активної поведінки). Змістовна частина заняття включає вправи, які допомагають засвоїти і зрозуміти тему заняття, ігри,



лекції, групові дискусії, прослуховування байок, притч і пісень. Залежно потреб групи зміст основної частини може змінюватися, модифікуватися.

Завершення. Являє собою символічне завершення заняття, підбиття підсумків, промовляння почуттів. Після закінчення заняття учасникам пропонується поділитись думками, враженнями. Відбувається підбиття підсумків, оцінювання свого досвіду, отриманого за час заняття.

Завершення може відбуватися у формі гри та у вербальній формі. Вправи, що входять у цю частину заняття, зароджують стимул для подальшого самовдосконалення учасників, його навичок.

Частота занять, що рекомендується, 1-2 рази на тиждень. За тривалістю розраховується на одні-два місяці. Час заняття може змінюватись від 45 хвилин до 3 годин залежно від:

- Вік учасників;
- Від витривалості;
- Від складності теми, а також інтересу з боку учасників;
- Від загального стану групи, її працездатності.

Програма даного тренінгового заняття представлена у додатку А

## ВИСНОВКИ

1. Аналіз літератури показав, що проблема психологічних особливостей професійної ідентичності в іншомовному середовищі вивчена недостатньо глибоко. Аргументом є недостатня кількість робіт, що розглядають професійну ідентичність та етнічну ідентичність у взаємозв'язку. На підставі цього вивчення цього питання вимагає додаткових досліджень, а також постановки нових питань і пошуку відповідей на них. Варто зазначити, що групи переселенців за останні роки зростають, що дає ґрунт для вивчення даного питання.

2. У ході роботи, нами було розглянуто професійну ідентичність, як феномен, що виникає під час професійного становлення людини. Ми з'ясували, що необхідність запровадження поняття зумовлена тим, що професійне становлення особистості є провідною формою набуття ідентичності. Розглядаючи етнічну приналежність, ми з'ясували, що для представників української національності характерніше самозвинувачення, етнотогоїзм і етнофанатизм, і навіть, невизначена професійна ідентичність. Для представників грузинської національності більш характерна самоповага, аутосимпатія, глобальне самовідношення, самоцікавість, самопослідовність, саморозуміння, норма у сприйнятті національності або етнічна індиферентність, сформована професійна ідентичність. Крім цього, ми з'ясували, що для грузинців, які проживають в Грузії, найбільш характерно перебувати у стані кризи, усвідомлювати проблему вибору професії та перебувати у процесі її вирішення, ніж для українських людей, які проживають в Україні.

3. Таким чином, у ході нашого емпіричного дослідження, були зроблені такі висновки:

- Для представників української національності більш характерно: самозвинувачення, етнотогоїзм та етнофанатизм, невизначена професійна ідентичність та нав'язана професійна ідентичність.

- Для представників грузинської національності більш характерна самоповага, аутосимпатія, глобальне самовідношення, самоцікавість, самопослідовність, саморозуміння, норма у сприйнятті національності або етнічна індиферентність, сформована професійна ідентичність чи мораторій.
  - За різних типів національної ідентичності специфіка самовідносини змінюватиметься. Так при етнічній індиферентності, норми у сприйнятті національності та етнотероризму більшою мірою буде виявлятися високий рівень самоприйняття, аутосимпатії, самоцікавості, тоді як при етнотероризмі, етнофанатизмі та етноізоляції ми бачимо відсутність самоприйняття і саморозуміння і саморозуміння.
  - При сформованій професійній ідентичності та мораторії (кризі вибору) людина більш впевнена в собі або компенсує невпевненість за рахунок позитивного відгуку з боку, можна відзначити поєднання позитивного ставлення до власного народу із позитивним ставленням до інших народів. Тоді як за нав'язаної професійної ідентичності та невизначеної професійної ідентичності люди, як правило, не розумію, і не приймають себе зі своїми позитивними та негативними сторонами, прагнуть у вербальному вираженні чи агресивних формах виділити значущість своєї приналежності до нації.
  - За результатами дослідження було виявлено, що для української національності характерніша невизначена професійна ідентичність, і більш виражена вона у тих українських людей, які проживають в Україні, тоді як для грузинів більш характерна криза вибору професійної ідентичності, при цьому, більш високі показники пред'являють люди, які проживають в Україні.
  - Для грузинів, які в Грузії більш характерно перебуває у стані кризи, усвідомлювати проблему вибору професії та перебуває у процесі її вирішення, ніж українських громадян, які в Україні.
4. На підставі проведеного дослідження, нами було розроблено програму

для роботи психолога з переселенцями, у яких виникають труднощі у сфері професійної ідентичності. Ця програма була спрямовано формування вміння відстоювання особистісних кордонів, етнічних кордонів; прийняття своєї національності такою, якою вона є. Також слід формувати в людях терпимість та повагу до інших етнічних груп, приймати їхнє право на впевненість та самобутність. У такому разі людям, які переселилися в іншу країну, необхідно не лише відстоювати власну етнічну ідентичність, а й приймати та поважати правила та традиції етносу іншої країни.

## СПИСОК ВИКОРИСТАНОЇ ЛІТЕРАТУРИ

1. Абульханова-Славская, К. А. Стратегия жизни / К. А. Абульханова-Славская. – М.: Мысл, 2019. – 299 с.
2. Атагунов, В. И. Восприятие собственной свободы и самооценка в структуре «Я-концепции» / В. И. Атагунов. – КПЖ, 2019. – 114 с.
3. Айзенк, Г. Ю. Природа интеллекта – битва за разум / Г. Айзенк, Л. Кэмин, А. Озерова. – М. : ЭКСМО-Пресс, 2002. – 352 с.
4. Борзова, Т. В. Проявление самодетерминации в личностной, деятельностной и социальной самореализации / Т. В. Борзова. – Психолог, 2020. - 321 с.
5. Бозаджиева, В. Л. Понимание свободы и ответственности в подростковом возрасте (гендерный аспект) / В. Л. Бозаджиева. – М: Юрайт, 2015. – 266 с.
6. Барановська, Л. В. Педагогіка та психологія вищої школи / Л. В. Барановська. – Київ: НАУ, 2015. - 240 с.
7. Белова, А. С. Проблема свободы в психологии: методический аспект / А. С. Белова. – М., 2018. – 233 с.
8. Битянова, Н. Р. Проблема саморазвития личности в психологии: аналитический обзор / Н. Р. Битянова. – М: Флинта, 1998. – 148 с.
9. Бондаровська, В. М. Духовність та моральні цінності сучасної української молоді деякі соціально-психологічні аспекти / В. М. Бондаровська. - К.: Науково-дослідний інститут «Проблеми людини», 2019. – 244 с.
10. Булах, І. С. Консультативна психологія / І. С. Булах. - К.: Нац. пед. ун-т ім. М.П. Драгоманова, 2012. – 458 с.
11. Бурлачук, Л. Ф. Психотерапія / Л. Ф. Бурлачук, А. С. Кочарян, М. Е. Жидко. – СПб. : Питер, 2012. – 496 с.
12. Васянович, Г. П. Основи психології / Г. П. Васянович. - К.: Педагогічна думка, 2012. – 114 с.
13. Воляннюк, Н. Ю. Соціальна психологія / Н. Ю. Воляннюк. - К.: КПІ ім.

І. Сікорського, 2019. – 254 с.

14. Горлова, Н. В. Разрешение конфликтов автономии: подход к исследованию личностной автономии подростков / Н. В. Горлова. – Национальный психологический журнал, 2019. – 98 с.

15. Гришина, Н. В. Экзистенциальная психология / Н. В. Гришина. – СПб: Изд-во. ун-та, 2018. – 494 с.

16. Галузинский, В. М. Основы педагогіки та психології вищої школи / В. М. Галузинский. - Київ, 1995. – 279 с.

17. Галян, І. М. Психодіагностика / І. М. Галян. - К. : Академвидав, 2011. – 464 с.

18. Галян, О. І. Експериментальна психологія / О. І. Галян. - К.: Академвидав, 2012. – 400 с.

19. Гуткина, Н. И. Личностная рефлексия в подростковом возрасте / Н. И. Гуткина. – М., 1983. – 223 с.

20. Доронцова, О. А. Анализ особенностей автономии в подростковом возрасте / О. А. Доронцова. – М., 2016. – 158 с.

21. Дорфман, Л. Я. Детерминированность и свобода человека / Д. А. Леонтьева. – М.: Смысл, 1997. – 155 с.

22. Дергачева, О. Е. Автономия и самодетерминация в психологии мотивации / О. Е. Дергачева. – М: Смысл, 2012. – 121 с.

23. Деркач, А. А. Профессиональная субъектность как психолого-акмеологический феномен / А. А. Деркач. – М., 2015. – 212 с.

24. Дементий, Л. И. Ответственность как детерминанта социальных представлений об успехе и условиях его достижения / Л. И. Дементий. – Вестник ОмГУ, 2012. – 645 с.

25. Илларионова, Н. А. Социальные представления о свободе и справедливости у подростков / Н. А. Илларионова. – М., 2017. – 667 с.

26. Калайтан, Н. Л. Структурні особливості соціального та емоційного інтелекту студентів першого курсу вищого технічного навчального закладу / Н. Л. Калайтан. - Вісн. Харків нац. ун-ту ім. В. Н. Каразіна. Сер.

Психологія, 2012. – 204 с.

27. Ключко, В. Е. Самореализация личности: системный взгляд / В. Е. Ключко. – Томск: Издательство Томского университета, 1999. – 154 с.

28. Климова, М. О. Взаимосвязь личностной беспомощности с контролем поведения у подростков / М. О. Климова. – М., 2017. – 323 с.

29. Клыпа, О. В. Анализ проблемы эмоционального интеллекта современных подростков / О. В. Клыпа. – М., 2019. – 301 с.

30. Кузьмина, Е. И. Диалектическое единство свободы и ответственности / Е. И. Кузьмина. – Мир образования – образование в мире, 2015. – 123 с.

31. Кузьмина, Е. И. Психология свободы. Теория и практика / Е. И. Кузьмина. – СПб: Питер, 2007. – 335 с.

32. Ларина, Г. Н. Влияние социальных представлений о свободе на нравственное самоопределение школьников / Г. Н. Ларина. – Электронный научный журнал Курского государственного университета, 2016. – 168 с.

33. Методи соціальної психології / В. Б. Шапар, В. О. Копилов, Ю. І. Кисіль та ін. – Харків : ХАІ, 2002. – 76 с.

34. Настроение : психол. словарь-справочник / М. И. Дьяченко, Л. А. Кандыбович. – Минск : Харвест, 2004. – С. 214.

35. Научитель, О. Д. Соціально-психологічний тренінг / О. Д. Научитель, Ю. І. Гулий / Активне соціально-психологічне навчання – Харків : ХАІ, 2011. – 41 с.

36. Смирнов, Б. А. Психология деятельности в экстремальных ситуациях / Б. А. Смирнов, Е. В. Долгополова. – Харків : Гуманитарный центр, 2007. – 276 с.

37. Современная психология : справ. руководство / под. ред. В. Н. Дружинина. – М. : ИНФРАМ, 1999. – 688 с.

38. Тиньков, О. М. Інженерна психологія / О. М. Тиньков. – Харків : ХАІ, 2011. – 72 с.

## ДОДАТКИ

## Додаток А

## Програма тренінгового заняття

**Заняття 1. (Пророблення блоку усвідомлення емоцій у клієнтів)****Вправи:**

- Моє ім'я (метою є знайомство учасників групи; час, необхідний проведення заняття, 10 хвилин);
- Чим ми схожі (метою є знайомство учасників групи; час; тривалість заняття 5 хвилин);
- Ім'я - якість (метою є знайомство учасників групи; тривалість заняття 5 хвилин);
- Живі руки (метою є розширення знання про емоції та почуття людини; тривалість вправи 5 хвилин);

**Основна частина:**

- Сімейна фотографія (метою є усвідомлення своїх почуттів до близьких людей; тривалість вправи 25 хвилин);
- Лінії (метою є навчання висловлювання своїх емоцій у образній, символічній формі; тривалість: 15 хвилин);
- Користь та шкода емоцій (метою є актуалізація знань людини, її досвіду, що належать до емоційної сфери; тривалість 15 хвилин);

**Висновок:**

- Наші руки (метою є навчити учасників закріплення умінь ефективного спілкування; тривалість 5 хвилин);
- Фото на згадку (метою є зміцнення сприятливого клімату в міжособистісних відносинах групи; тривалість 5 хвилин).
- Опрацювання почуттів, емоцій, виникли за час заняття, обговорення питань.



## **Заняття 2. (Опрацювання комунікативного блоку клієнтів)**

### **Вправи:**

- Кроки в коло (метою є знайомство членів групи між собою; тривалість 5 хвилин);
- Рахунок до десяти (метою служить підвищення психологічної працездатності; тривалість 5 хвилин);
- Лавина (метою є зняття психологічної напруги; тривалість 5 хвилин).

### **Основна частина:**

- Привітаємось (метою служить забезпечення людей інструментом для взаємодії та контакту; тривалість 10 хвилин);
- Сліпий і поводитир (метою є пошук способів розташування людей, а також поліпшення сприятливого клімату серед учасників групи; тривалість 10 хвилин);
- Лісеня - шкала довіри (метою є активізація, запуск процесу самопізнання в учасників групи; тривалість вправи 15 хвилин);
- Переїзд (метою служить навчання учасників до усвідомлення характеру взаємин із людьми з оточення; тривалість: 25 хвилин);

### **Висновок:**

- Ототожнення (метою є вдосконалення, покращення умінь в учасників для самовираження; тривалість: 5-7 хвилин);
- Квітка почуттів (метою є усвідомлення своїх почуттів усередині групи; тривалість: 5 хвилин)
- Опрацювання почуттів, емоцій, виникли за час заняття, обговорення питань.

## **Заняття 3. (Пророблення блоку особистісного пізнання клієнта)**

### **Вправи:**

- Настрій (метою служить тренування навичок та умінь розпізнавання емоційного стану інших учасників групи; тривалість: 5 хвилин);
- Скарбничка образ (метою є створення позитивного емоційного фону серед учасників групи; тривалість 15 хвилин).

**Основна частина:**

- Хто я? (метою є підвищення всередині групи рівня саморозуміння на основі усвідомлення своїх негативних та позитивних якостей, а також індивідуальних особливостей; тривалість: 15-20 хвилин);
- Я буваю різним (метою є самопізнання та саморозкриття кожного учасника групи; тривалість вправи: 20 хвилин);
- Валіза (метою є формування в учасників групи адекватної самооцінки на основі побудови зворотного зв'язку; тривалість: 30 хвилин);
- Лист собі, коханому (метою є розвиток здібності в учасників до здатності розуміння себе; тривалість: 20 хвилин);

**Висновок:**

- Формула любові до себе (метою є закріплення в учасників групи сприятливого ставлення до себе; тривалість: 5 хвилин);
- Я до вас пишу... (метою є закріпити в учасників дружніх стосунків усередині групи).
- Опрацювання почуттів, емоцій, виникли за час заняття, обговорення питань.

**Заняття 4. (Пророблення блоку соціально-активної поведінки, влаштовує поведінки)****Вправи:**

- Відверто кажучи, (метою є щире вираження настрою, своїх почуттів, думок; тривалість вправи: 15 хвилин);
- Датський бокс (метою є набуття досвіду учасниками групи для конструктивного виплеску агресії, а також здатності зберігати контакт із партнером під час спору; тривалість: 15 хвилин);

**Основна частина:**

- Подолання (метою є осмислення своїх проблем, а також пошук їх вирішення; тривалість: 20 хвилин);
- Агресія в кошику (метою служить відпрацювання навичок щодо подолання агресивних станів; тривалість: 15 хвилин);

- Що таке адаптація (метою керівника є дати можливість учасникам групи сформулювати «наукове поняття». адаптації; показати багатоаспектність поняття «адаптація»; тривалість 20 хвилин);
- Емблема адаптації (метою є розвиток фантазії в учасників; тривалість: 20 хвилин);

**Висновок:**

На біс (метою служить проведення та обговорення процесу, а також результатів тренінгової роботи; тривалість: 30 хвилин).

Опрацювання почуттів, емоцій, що виникли під час заняття, обговорення питань.

Далі заняття можна повторювати, додавати нові вправи та завдання. При цьому орієнтуватися на загальний стан групи, її потенціал та працездатність.

Середні значення для двох вибірок із значними відмінностями за  
критерієм Манна-Уїтні

	<b>Грузини</b>	<b>Українці</b>
Інтегральна	35,70	25,30
Самоповаги	36,43	24,57
Аутосимпатії	37,70	23,30
Самоцікавості	35,23	25,77
Самопослідовності(самокерівництва)	35,17	25,83
Самозвинувачення	24	37,00
Саморозуміння	45,50	15,50
Етнічна інді	41,80	19,20
Норма позитив	45,50	15,50
Етноогоїзм	25,43	35,57
Етнофанатизм	23,40	37,60
Невизначена професійна ідентичність	15,50	45,50
Нав'язана професійна ідентичність	22,07	38,93
Мораторій (кризавибору)	38,87	22,13
Сформована професійна ідентичність	44,30	16,70