

МІНІСТЕРСТВО ОСВІТИ І НАУКИ УКРАЇНИ

Національний аерокосмічний університет ім. М.Є. Жуковського
«Харківський авіаційний інститут»

Гуманітарно-правовий факультет

Кафедра психології

Кваліфікаційна робота

(тип кваліфікаційної роботи)

Магістр

(освітній ступінь)

на тему «Особливості фізичного Я у дівчат, залучених до сфери модної
індустрії»

ХАІ.704. 7-96п1/2.22В.053.189-9/20-7.КР

Виконав: студент(ка) 5 курсу групи №7-96П 1/2

Галузь знань 05 «Соціальні та поведінкові науки»

(код та найменування)

Спеціальність 053 «Психологія»

(код та найменування)

Освітня програма «Психологія»

(найменування)

Курило Д.В.

(прізвище та ініціали здобувача)

Керівник: Долгополова О.В.

(прізвище та ініціали)

Рецензент: Фролова Є.В.

(прізвище та ініціали)

Харків – 2022

Міністерство освіти і науки України
Національний аерокосмічний університет ім. М. Є. Жуковського
«Харківський авіаційний інститут»

Факультет Гуманітарно-правовий факультет

Кафедра психології

Рівень вищої освіти другий магістерський

Галузь знань 05 «Соціальні та поведінкові науки»
(код і найменування)

Спеціальність 053 «Психологія»
(код і найменування)

Освітня програма «Психологічне консультування та психотерапія
(найменування)

ЗАТВЕРДЖУЮ

Завідувач кафедри

Ю. І. Гулий

(підпис)

(ініціали та прізвище)

«06» жовтня 2021 р.

З А В Д А Н Н Я
НА КВАЛІФІКАЦІЙНУ РОБОТУ

Курило Діани Вікторівни

(прізвище, ім'я та по батькові)

1. Тема кваліфікаційної роботи «Особливості фізичного Я у дівчат, залучених до сфери модної індустрії»

керівник кваліфікаційної роботи Долгополова Олена Вікторівна, кандидат психологічних наук, доцент.

(прізвище, ім'я, по батькові, науковий ступінь, вчене звання)

затверджені наказом Університету №28-уч від «11»січня 2022 року.

2. Термін подання здобувачем кваліфікаційної роботи «10» лютого 2022 р.

3. Вихідні дані до роботи Метою роботи є - на основі порівняльного аналізу виявити та описати особливості фізичного Я у дівчат, залучених та не залучених до модної індустрії.

4. Зміст пояснювальної записки (перелік завдань, які потрібно розв'язати) Провести теоретичний аналіз літератури з проблем дослідження Я-концепції, фізичного Я; дослідити та описати когнітивний компонент фізичного Я у дівчат та його місце у структурі Я образу; дослідити емоційний компонент - ставлення дівчат до свого фізичного Я, в аспекті задоволеності власним

тілом (різними його частинами) та зовнішністю в цілому; дослідити поведінкові аспекти фізичного Я у дівчат; провести порівняльний аналіз змісту та структури компонентів фізичного Я та їх взаємозв'язків із самовідносинами у групах дівчат, залучених та не залучених до модної індустрії.

5. Перелік графічного матеріалу:

Рис. 11

Табл. 14

6. Консультанти розділів кваліфікаційної роботи

Розділ	Прізвище, ініціали та посада консультанта	Підпис, дата	
		завдання видав	завдання прийняв
1	Долгополова О.В., доц. каф. 704	11.10. 21	15.10. 21
2	Долгополова О.В., доц. каф. 704	18.10. 21	23.10. 21
3	Долгополова О.В., доц. каф. 704	15.11. 21	22.11. 21

Нормоконтроль _____

(підпис)

С. В. Кузьміна

(ініціали та прізвище)

«10» лютого 2022 р.

7. Дата видачі завдання «06» жовтня 2021 р.

КАЛЕНДАРНИЙ ПЛАН

№ п/п	Назва етапів кваліфікаційної роботи	Строк виконання етапів кваліфікаційної роботи	Примітка
1.	Затвердження теми, мети та завдань дипломної роботи	06.10.21-07.10. 21	
2.	Складання плану роботи	08.10. 21-10.10. 21	
3.	Аналіз літературних джерел. Написання першого розділу дипломної роботи	11.10. 21-15.11. 21	
4.	Визначення психодіагностичного інструментарія для проведення практичної частини дослідження . Написання другого розділу дипломної роботи.	18.11. 21-23.11. 21	
5.	Проведення практичної частини дослідження.	24.11. 21-07.12. 21	
6.	Статистична обробка отриманих даних.	08.12. 21-12.12. 21	
7.	Написання третього розділу дипломної роботи.	15.12. 21-22.12. 21	
8.	Написання загальних висновків. Оформлення списку використаних літературних джерел, додадку(ків) та змісту.	23.12. 21–02.02. 22	
9.	Передзахист.	03.02.2022	
10.	Внесення коректив до тесту дипломної роботи.	26.01. 22-03.02. 22	
11.	Оформлення та підписання відповідної документації.	06.02. 22-08.02. 22	
12.	Підготовка електронної презентації та тексту доповіді.	08.02. 22-09.02. 22	

13.	Строк подання студентом роботи на кафедру.	10 .02. 22	
14.	Захист.	15-16.02. 22	

Здобувач

(підпис)

Д.В. Курило

(ініціали та прізвище)

Керівник кваліфікаційної роботи

(підпис)

О.В. Долгополова

(ініціали та прізвище)

РЕФЕРАТ

Дипломна робота: 85 с., 14 табл., 11 рис., 1 дод., 28 джерел.

Ключові слова: ФІЗИЧНЕ Я, ОБРАЗ Я, СОЦІАЛЬНА АДАПТАЦІЯ, ЗАЛУЧЕННЯ, МОДНА ПРОМИСЛОВІСТЬ, САМООЦІНКА, КОМПОНЕНТИ ФІЗИЧНОГО Я.

Об'єкт дослідження – фізичне Я у дівчат, залучених у модну індустрію.

Предмет дослідження – структурні та змістовні особливості когнітивного, емоційного та поведінкового компонентів фізичного Я у дівчат, залучених у модну індустрію в порівнянні з їх однолітками, не залученими до цієї сфери.

Мета дослідження – на основі порівняльного аналізу виявити та описати особливості фізичного Я у дівчат, залучених та не залучених до модної індустрії.

Методи дослідження:

1. Теоретичний аналіз наукової літератури;
2. Методика «Дослідження самовідношення до образу фізичного Я» А. Г. Черкашиною;
3. Методика «Оціночно-змістовна інтерпретація компонентів зовнішнього вигляду» В. А. Лабунської, Є. В. Белугіною;
4. Опитувальник «Адаптаційно-компенсаторні стратегії перетворення зовнішності» О. О. Гавриленко;
5. «Тест – опитувальник самовідношення» В. В. Століна, С. Р. Пантилєєва;
6. Методика 20 термінів «Яка Я?» М. Кун, модифікація В. І. Юрченка;
7. Модифікація методики Дембо-Рубінштейн для дослідження Реального, Ідеального та Дзеркального образу Я.

Висновки: Описані відмінності у значимості, змістовній інтерпретації та задоволеності окремими складовими фізичного Я та особливості їх взаємозв'язків із самовідносинами дівчат, поведінкові стратегії з перетворення зовнішності у двох групах. Виявлено негативні взаємозв'язки Дзеркального та

Фізичного Я з компонентами самовідношення групи моделей.

ABSTRACT

Diploma thesis: 85 p., 14 t., 11 p., 1 appx., 28 sources.

Key words: PHYSICAL ME, IMAGE OF ME, SOCIAL ADAPTATION, EDUCATION, FASHION INDUSTRY, SELF-ESTIMATION, COMPONENTS OF PHYSICAL ME.

Object of research is – the physical self of the girls involved in the fashion industry.

The subject of the research is - structural and content features of the cognitive, emotional and behavioral components of the physical I in girls involved and not involved in fashion.

The purpose of the research is - on the basis of a comparative analysis, to identify and describe the features of the physical I in girls involved and not involved in fashion.

Methods of research:

1. Theoretical analysis of scientific literature;
2. Methodology "Research of self-relation to the image of the physical I" by A. G. Cherkashina;
3. Methodology «Evaluative-content interpretation of the components of appearance» by V. A. Labunskaya, E. V. Belugina;
4. Questionnaire «Adaptation-compensatory strategies for the transformation of appearance» O. O. Gavrilenko;
5. «Test - a questionnaire of self-attitude» V. V. Stolin, S. R. Pantileev;
6. Methodology of 20 terms «How am I?» M. Kuhn, modified by V. I. Yurchenko;
7. Modification of the Dembo-Rubinstein technique for the study of the Real, Ideal and Mirror image of the Self.

Conclusions: Differences in significance, meaningful interpretation and satisfaction with individual components of the physical self and the features of their relationship with the self-attitude of girls, behavioral strategies for transforming appearance in two groups are described. Negative interrelations of the "Mirror"

Physical Self with the components of self-attitude in the group of models are revealed..

РЕФЕРАТ

Дипломная работа: 85 с., 14 табл., 11 рис., 1 прил., 28 источников.

Ключевые слова: ФИЗИЧЕСКОЕ Я, ОБРАЗ Я, СОЦИАЛЬНАЯ АДАПТАЦИЯ, ЗАЛУЧЕНИЕ, МОДНАЯ ПРОМЫШЛЕННОСТЬ, САМООЦЕНКА, КОМПОНЕНТЫ ФИЗИЧЕСКОГО Я.

Объект исследования – физическое Я у девушек, вовлеченных в модную индустрию.

Предмет исследования – структурные и содержимые особенности когнитивного, эмоционального и поведенческого компонентов физического Я у девушек, вовлеченных и не вовлеченных в моду.

Цель исследования – на основе сравнительного анализа выявить и описать особенности физического Я у девушек, вовлеченных и не вовлеченных в моду.

Методы исследования:

1. Теоретический анализ научной литературы;
2. Методика «Исследование самоотношения к образу физического Я» А. Г. Черкашиной;
3. Методика «Оценочно-содержательная интерпретация компонентов внешнего вида» В. А. Лабунской, Е. В. Белугиной;
4. Опросник «Адаптационно-компенсаторные стратегии превращения внешности» О. О. Гавриленко;
5. «Тест – опросник самоотношения» В. В. Столина, С. Р. Панталева;
6. Методика 20 терминов «Как Я?» М. Кун, модификация В. И. Юрченко;
7. Модификация методики Дембо-Рубинштейн для исследования Реального, Идеального и Зеркального образа Я.

Выводы: Описаны различия в значимости, содержательной интерпретации и удовлетворенности отдельными составляющими физического Я и особенности их взаимосвязей с самоотношением девушек, поведенческие стратегии по преобразованию внешности в двух группах. Выявлены отрицательные взаимосвязи Зеркального и Физического Я с компонентами самоотношения в группе моделей..

ЗМІСТ

ВСТУП	3
РОЗДІЛ 1. ТЕОРЕТИЧНІ ОСНОВИ ДОСЛІДЖЕННЯ ФІЗИЧНОГО Я У ДІВЧАТ, ЗАЛУЧЕНИХ У СФЕРУ МОДНОЇ ІНДУСТРІЇ	6
1.1 Зміст Фізичного Я та складова частина Я - концепції особистості	6
1.2 Сучасні підходи до вивчення Фізичного Я та особливості формування фізичного Я в юнацькому віці	13
1.3 Соціальний контекст формування фізичного Я	18
1.4 Дослідження ставлення до Фізичного Я у жінок	22
РОЗДІЛ 2. ПРОЦЕДУРА ТА МЕТОДИ ДОСЛІДЖЕННЯ.....	27
2.1 Характеристика вибірки.....	27
2.2 Характеристика методів дослідження	27
РОЗДІЛ 3. РЕЗУЛЬТАТИ ДОСЛІДЖЕННЯ ТА ЇХ ІНТЕРПРЕТАЦІЯ....	34
3.1 Результати дослідження.....	34
3.2 Обговорення отриманих результатів.....	73
ВИСНОВКИ.....	76
СПИСОК ВИКОРИСТАНОЇ ЛІТЕРАТУРИ.....	79
ДОДАТКИ.....	82

ВСТУП

Актуальність дослідження – присвячено вивченню особливостей фізичного «Я» у дівчат, залучених до модної індустрії. Проблема сприйняття власного тіла у зв'язку із соціально-нав'язуваними стандартами краси є відносно новим напрямком у рамках психології особистості, більшість досліджень спрямовані на вивчення загально психологічних аспектів формування образу себе, таких як етапи формування Я - образу у підлітковому та юнацькому віці, вплив дитячо-батьківських відносин на формування Я - образу та інше.

Висока ступінь актуальності та соціальної значимості дослідження фізичного Я у молодих людей обумовлена тим, що в сучасному стандарті успішної особистості тілесна краса та зв'язок з модним світом займає у молоді одне з провідних місць. Цю тенденцію можна відстежити у соціальних мережах, таких як «Інстаграм».

Кількість дівчат, що залучаються до модної індустрії, як манекенниці з кожним роком збільшується. Проте, мало вивченою залишається проблема ставлення до свого фізичного Я у молодих дівчат, включених у цю сферу як моделі. У зв'язку з тим, що вимоги до їх зовнішніх характеристик дуже жорсткі і ставлення до свого Фізичного Я формується в умовах сильної конкуренції, виникає необхідність дослідження адекватності сприйняття ними свого тіла та ставлення до своєї особистості загалом. З практичної точки зору, такі дані можуть бути покладені в основу розробки для моделей психологічних програм профілактики можливих проблем з усвідомленням та прийняттям свого Фізичного Я, та успішної подальшої соціальної адаптації.

О

б **Предмет дослідження** – структурні та змістовні особливості , когнітивного, емоційного та поведінкового компонентів фізичного Я у дівчат, є

к

т

залучених у модну індустрію в порівнянні з їх однолітками, не залученими до цієї сфери.

Мета дослідження – на основі порівняльного аналізу виявити та описати особливості фізичного Я у дівчат, залучених та не залучених до модної індустрії.

Відповідно до даної мети були поставлені наступні завдання:

1. Провести теоретичний аналіз літератури з проблем дослідження Я-концепції, фізичного Я;
2. Дослідити та описати когнітивний компонент фізичного Я у дівчат та його місце у структурі Я образу;
3. Дослідити емоційний компонент - ставлення дівчат до свого фізичного Я, в аспекті задоволеності власним тілом (різними його частинами) та зовнішністю в цілому;
4. Дослідити поведінкові аспекти фізичного Я у дівчат;
5. Провести порівняльний аналіз змісту та структури компонентів фізичного Я та їх взаємозв'язків із самовідносинами у групах дівчат, залучених та не залучених до модної індустрії.

Методи дослідження:

1. Теоретичний аналіз наукової літератури;
2. Методика «Дослідження самовідношення до образу фізичного Я» А. Г. Черкашиною;
3. Методика «Оціночно-змістовна інтерпретація компонентів зовнішнього вигляду» В. А. Лабунської, Є. В. Белугіною;
4. Опитувальник «Адаптаційно-компенсаторні стратегії перетворення зовнішності» О. О. Гавриленко;
5. «Тест – опитувальник самовідношення» В. В. Століна, С. Р. Пантилєєва;
6. Методика 20 термінів «Яка Я?» М. Кун, модифікація В. І. Юрченка;

7. Модифікація методики Дембо-Рубінштейн для дослідження Реального, Ідеального та Дзеркального образу Я.

У дослідженні взяли участь 61 дівчина віком від 17 до 22 років, з модельної агенції NIKA-MODELS у місті Харкові, пов'язані зі сферою модної індустрії. Середній вік склав 18 років.

РОЗДІЛ 1. ТЕОРЕТИЧНІ ОСНОВИ ДОСЛІДЖЕННЯ ФІЗИЧНОГО Я У ДІВЧАТ, ЗАЛУЧЕНИХ У СФЕРУ МОДНОЇ ІНДУСТРІЇ

1.1 Зміст Фізичного Я та складова частина Я - концепції особистості

Більшість дослідників згодні, що уявлення про своє фізичне Я - є одним з компонентів, які входять до структури Я-концепції, проте по-різному підходять до її опису.

Питання, що таке Я-концепція, займає центральне місце у багатьох психологічних та соціологічних теоріях таких відомих авторів, як У. Джемс, К. Роджерс, Р. Бернс, Е. Еріксон, Дж. Мід, І.С. Кон.

Так, згідно з У. Джемсом Я-концепція - це все, що індивід вважає самим собою або своїм, все, що він думає про себе, всі властиві йому способи самовиховання [6].

Згідно з Р. Бернсом, Я-концепцію можна розглядати як сукупність установок людини стосовно себе. Як будь-яка установка, вона включає:

Переконання, яке може бути обґрунтованим або необґрунтованим (когнітивна складова);

моцйне ставлення до цього переконання (емоційно-оцінна складова);

Вираз перерахованого вище в поведінці (поведінкова складова).

К. Роджерс, визначаючи поняття «Я-концепції» також наголошує на необхідності виходити з вражень суб'єкта, а не з позиції зовнішнього спостерігача. Поняття Я-концепції визначалося ним як структурований образ, що складається з уявлень, властивостей «Я» як суб'єкта та «Я» як об'єкта, а також із сприйняття ставлення цих властивостей до інших людей. Однією з функцій Я-концепції Роджерс вважав контроль та інтерпретацію поведінки, його вплив на вибір людиною своєї активності, що може зумовлювати собливості розвитку позитивної та негативної Я-концепції [10].

американський соціальний психолог Т. Шибутані розглядає поняття Я-концепції у межах соціальної взаємодії людини із суспільством. Я-концепція - є те, що людина означає для себе.

В психологічній літературі термін «Я-концепція» (англійською “self-conception”, дослівно - «Концепція себе») з'явився порівняно недавно. Раніше в такому ж значенні використовувалися терміни «Образ себе», «Самосвідомість». Так, відомий соціолог І.С. Кон у своїх роботах розкриває поняття «Образ Я» і визначає цей феномен як сукупність уявлень індивіда про себе.

Сьогодні в психологічному словнику Я-концепція визначена як система уявлень людини, що розвивається, уявлень про себе, що включає: а) усвідомлення своїх фізичних, інтелектуальних, характерологічних, соціальних властивостей; б) самооцінку; в) суб'єктивне сприйняття впливають на власну собистість зовнішніх факторів, тобто виділяються її когнітивні, афективні та перцептивні складові [5].

Під когнітивним компонентом розуміється уявлення людини про себе, браз Я». У свою чергу, самооцінка – афективна оцінка цього уявлення, що відбиває ступінь розвитку в людини почуття самоповаги, відчуття власної цінності і розуміється під емоційно-оцінним компонентом Я-концепції.

Крім того, в сучасній вітчизняній психології як зміст афективної сторони Я-концепції пропонується розглядати не тільки самооцінку, а й емоційно-оцінне ставлення до себе. Це дві різні спільно-функціонуючі підсистеми єдиної емоційно-оцінної системи, що відрізняються за способом формування та значенням. Формування оцінної підсистеми (самооцінка або оцінне відношення до себе) здійснюється на інтерсуб'єктивному рівні у вигляді суспільстві нормами та еталонами, результатом яких є оцінка власної зрештою, вона відбиває суб'єктні відносини переваги і тісно пов'язана з такими характеристиками особистості як стійкість до стресу, рівень прийняття соціальних норм, рівень самоконтролю. Оціночна підсистема характеризується залежністю від актуального життєвого досвіду, високою схильністю до трансформації [9].

наліз літератури, що існує на сьогоднішній день на цю тему, дозволив виявити варіанти опису Я-концепції та її компонентів, серед яких є Фізичне Я [6, 9].

Так, У. Джемс у своїй теорії виділяє 4 складові Я: фізичне Я, матеріальне Я, духовне Я та соціальне Я.

1. «Фізичне Я» – це будова тіла людини, особливості фізичної зовнішності, фізіологічні процеси, все те, що має людина з народження.

2. «Матеріальне Я» – за У. Джемсом, до складу «матеріального Я» входять тіло, психіка, усе, чим людина себе матеріально ототожнює. Наприклад, його одяг, навколишні предмети в кімнаті, близькі люди, про яких людина дбає і любить. Кордон матеріального «Я» визначається тим, що людина приймає чи відкидає. Наскільки людина ідентифікує себе з іншою людиною або предметом, настільки вони є частиною її Я.

Соціальне Я» – можна сказати, Я – для інших. Соціальне «Я» – це суб'єкт взаємодії та спілкування з іншими людьми. Воно є нестійким, змінюється залежно від ситуації та соціального оточення. Однак згодом у людини з'являються соціальні звички, які створюють життєвий порядок та деяку передбачуваність поведінки людини.

4. «Духовне Я» – це внутрішня суб'єктивна сутність особистості. Ця найбільш стійка та інтимна частина. У ньому джерело життєвих зусиль, уваги, волі.

За Джемсом, Я-концепція формується в процесі виховання, соціалізації, але має певну індивідуально-природну обумовленість.

На відміну від Джемса, Р. Бернс представляє Я-концепцію як ієрархічної структури. Вершиною тут є глобальна Я-концепція, що конкретизується в сукупності настанов особистості на себе. Ці установки мають різні модальності: 1) реальне Я (яким я, як мені здається, є насправді); 2) ідеальне Я (яким я хотів би та/або має стати); 3) дзеркальне Я (яким мене бачать інші). Кожна з цих модальностей включає низку аспектів - фізичне Я, соціальне Я, розумове Я, емоційне Я [2].

Термін фізичне «Я» також можна зустріти у рівневій концепції самосвідомості В.В. Століна. Відповідно до автора, самосвідомість відбиває фізичне Я людини на органічному рівні, сюди включається неусвідомлене, переважно лише переживане ставлення себе, яке традиційно визначається як самопочуття - деякі узагальнюючі характеристики (нездужання, відчуття бадьорості, легкості, внутрішнього благополуччя), іншими словами, відчуття фізіологічної, психологічної комфортності [7].

На наш погляд, досить структуровану інформацію про підструктури «Я-концепції» дає А. А. Налчаджян. Однією з її важливих компонентів вважає браз тіла («тілесне Я»): суб'єктивне сприйняття тіла, зокрема зовнішності; деальний образ тіла (порівняння та ідентифікація свого тіла з тілами інших та деалу»). Як правило, будь-які самоописи включають оцінний компонент. У літературі для зручності розлучаються когнітивні та афективні компоненти Я-концепції, проте, насправді вони нерозривно пов'язані.

Таким чином, Фізичне Я слід розглядати як компонент Я, що входить до структури Я-концепції, що включає образ свого фізичного Я у взаємозв'язку з моційно-оцінним ставленням до нього [4].

У літературі в близькому значенні зустрічаються такі поняття, як «Схема тіла», «Образ тіла», «Тілесне Я» та «Фізичне Я».

Вважається, що поняття «Схема тіла» було запропоновано Боньєром в 1893 для позначення пластичної моделі власного тіла, який кожен будує, виходячи з соматичних відчуттів. А поняття психологічної «Схеми тіла» було введено психоаналітиком П. Шильдером для опису системи уявлень людини про фізичну сторону власного «Я», про своє тіло – своєрідну тілесно-психологічну «карту». Згідно зі Шильдером, «Схема тіла» суб'єктивна і динамічна.

У роботах фізіологів та неврологів спостерігаються спроби ототожнення схеми тіла та образу тіла. У психології ці поняття чітко розлучаються. Наприклад, С. Галлахер та А. Мельцофф визначають поняття «Схема тіла» як певні звички, автоматизовані рухи для підтримки пози, а «Образ тіла» як

сприйняття суспільного тіла, уявлення про нього, переконання та ставлення до нього. Відповідно до Р. Бернсу, «Схема тіла» визначає межі тіла та розташування його окремих частин, вона виникає під дією сенсорних передбачає оцінне ставлення щодо нього, відповідає оцінці його фізичного «Я». І за цим стоїть внутрішнє глибинне переживання особистості щодо свого тіла [3].

Термін «Тілесне Я» використовується в рамках психоаналітичного напрямку для позначення тілесного досвіду, який не є синонімом «образу тіла», а навпаки включає останнє. Й. Ліхтенберг визначає тілесне «Я» як комбінацію психічного переживання тілесної чутливості, тілесного функціонування та образу тіла. За Крюгером, Тілесне «Я» є динамічною єрархією переживань і когнітивних процесів, що розвиваються від образів і слів через організуючі патерни до абстракцій вищого рівня, та регулюючих загальний психологічний досвід.

Інші дослідники показують, що поняття Тілесного Я і Фізичного Я не збігаються, тому що Фізичне Я включає, крім уявлень про тіло, також уявлення про зовнішність в цілому. Наприклад, семантично слово «Тіло», на відміну від слова «Зовнішність», не включає обличчя, волосся, зовнішній вигляд.

Зовнішність - це анатомічні, функціональні та соціальні ознаки людини, доступні конкретно-чуттєвого рівня відображення. У загальній сукупності знак, що відрізняють чоловіка від жінки та навпаки, величезну роль відіграє фенотип, морфологія, тобто анатомічна будова, фізична подoba, «зовнішні знаки статі».

Спочатку звернемося до опису зовнішнього вигляду людини. Детальний пис зовнішнього вигляду та його складових дає А. А. Бодальов. Він включає такі складові: фізичний образ, функціональні ознаки, «оформлення» зовнішнього вигляду [10].

Фізичний вигляд характеризується типом додавання, статевими, віковими та расовими особливостями. Тип складання людини визначається

його конституцією – сукупністю морфологічних, функціональних та реактивних особливостей організму, що склалися на основі певної спадковості та впливів навколишнього середовища. Крім типу статури люди діляться за пропорційних людей практично не буває, кожна людина має неповторний комплекс пропорцій. Наприклад, антрополог В. В. Бунак ще в 1940 р. встановив 3 основних типи пропорцій, які в реальному житті можуть мати велику кількість варіантів: вузькоскладений (довгі ноги, короткий тулуб, вузькі плечі та таз), ширококладений (широкий, довгий тулуб, відносно короткі ноги), проміжний між першими двома. Інтерес до вивчення пропорцій тіла людини обумовлений уявленнями про певний зв'язок пропорцій зі здоров'ям, діяльністю художників та скульпторів, їх значенням у певних галузях та професіях: спорті, балеті, модельному бізнесі, телебаченні, а також вплив зовнішнього вигляду людини на його визначення в соціумі. Також найважливішим елементом фізичного вигляду є особа людини. Особливо в

Функціональні (експресивні, виразні) ознаки зовнішнього вигляду: міміка, жести, постава, голос, інтонація, мова, хода, пози, погляд, посмішка, підморгування та примружування очей, характер руху рук, губ, брів. Ці ознаки належать до невербальної комунікації та докладно описують складові невербальної комунікації: виразні рухи тіла (міміка, жести, пози, хода, контакт мови (висота, гучність, тембр, мелодійність). Про поставу та її роль у створенні зовнішнього вигляду людини говорять багато дослідників: Н. Т. Белякова; А. також є важливим елементом зовнішнього вигляду людини. Вона характеризується ритмом, швидкістю, довжиною кроку тощо. Неприродність ходи проявляється при «скутості» або пов'язана з анатомічними порушеннями та особливостями. Її вивченням займалися такі вчені, як: Н.А. Бернштейн, Бойтендаjk, Браун, Вебер, Фішер [6, 9,10].

формлення» зовнішнього вигляду. Це поняття використовує А. А. Бодальов, і навіть В. Н. Куніцина у визначенні поняття «кінесіка». До нього відносяться: дяг, зачіска, прикраси тощо. В. М. Панферов, говорячи про важливість у зовнішньому вигляді експресії, естетичної привабливості, велику роль надає не просто волоссю, а особливостям їх носіння – зачісці, що належить не до фізичного вигляду, а до його оформлення. Ця складова характеризує не природні дані та особливості функціональної виразності, а конкретні вміння людини: одягатися, робити зачіску, красиво ходити, говорити, рухатися під музику, що відноситься до самопрезентації, самоподання, що і пропагує модна

Про зовнішній вигляд пишуть В. М. Куніцина, Н. В. Казарінова, В. М. Погольша, говорячи про сприйняття людини в єдності зовнішніх даних: фізичного вигляду, конституційних особливостей, а також всього того, що робить людина зі своєю зовнішністю відповідно до моди, вимог суспільства, смаками, уявленням про себе і експресивної поведінки, що виявляється у дії. Вивченням зовнішнього вигляду займаються такі вчені, як: Е. Ф. Агільдієва, А. . Бодальов, О. Г. Кукосян, В. М. Куніцина, В. М. Панферов, К. Д. Шафранська.

В рамках даного дослідження нами було прийнято розуміти під терміном Фізичне Я – це компонент Я-концепції, що включає в себе уявлення про свою зовнішність, сукупність анатомічних, функціональних (міміка, пантоміміка, голос, мова) та соціальних (елементи оформлення зовнішності) ознак людини, пов'язаних з емоційно-оцінним ставленням до них [5].

.

1.2 Сучасні підходи до вивчення Фізичного Я та особливості формування фізичного Я в юнацькому віці

Камінська Н. А., Айламазян А. М., розглядаючи сучасні дослідження Фізичного Я, виділяють кілька напрямків.

Дослідження, що ведуть у рамках психодинамічного спрямування, спираються на основні принципи щодо взаємозв'язку тілесного Я і структури собистості, що формуються. Вони сформовані ще в класичному психоаналізі: З. Фрейд, К. Абрахам, Ш.Ференці, В. Райх та інші. Приділяється велика увага досвіду ранніх, довербальних взаємодій дитини з дорослим, т.к коріння патології особистісної організації вбачаються в особливостях міжособистісних відносин, що визначають формування образу тіла на ранніх стадіях розвитку. Причини поширених явищ, пов'язаних із спотвореннями образу тіла (нервова норексія, ожиріння, самоушкодження тощо), пояснюються порушеннями у формуванні базових верств тілесного та емоційного досвіду. Ф. Дольто пише: браз тіла найвищою мірою несвідомий: він може частково стати передсвідомим, коли асоціюється зі свідомою мовою, що використовує метафори та метонімії, як у мовній міміці, так і у вербальній мові» [11].

Когнітивно-біхевіоральний напрямок займається дослідженням когнітивної обробки інформації, пов'язаної з образом тіла, та визначенням порівняння свого тіла з тілом інших, вивчення себе в дзеркалі, оцінка зовнішнього вигляду, носіння певного одягу, заняття спортом, зміни у зовнішності, тощо). Когнітивна обробка включає внутрішній діалог, що складається з емоційно-обумовлених автоматичних думок, висновків, впоратися з думками і почуттями, що викликають тривогу, суб'єкт, згідно з цією моделлю, використовує особливі когнітивно-поведінкові стратегії: уникає стратегії, що фіксується на проблемі стратегії та стратегії раціонального, позитивного прийняття. Дисфункціональні схеми образу тіла

пов'язані з використанням перших двох стратегій. Крім того, можливе виникнення порочного кола – взаємозалежності дисфункціональних схем

Для нашого дослідження цікавить модель формування образу тіла з урахуванням декількох детермінантів. Автор виділяє дві основні змінні, що визначають ставлення індивіда до власного тіла: когнітивно-поведінкова значущість образу тіла та позитивні чи негативні оцінки та уявлення суб'єкта про свою зовнішність, а також поділяє історичні та поточні фактори, що впливають на образ тіла; поточні фактори піддаються швидшій зміні і саме на їхньому коригуванні зосереджується терапевтична робота.

Соціокультурний підхід підкреслює пріоритетну роль культурних цінностей у формуванні ставлення індивідів до свого тіла. Піддаються аналізу уявлення про фізичну привабливість у різних культурних контекстах, умови їхньої інтродукції особистістю, їх значення для інтеракції та соціального статусу. Соціокультурний підхід показує, що у різні історичні періоди ті чи інші параметри тіла пов'язувалися у свідомості з певними особистісними рисами. Наприклад, худорлявість на початку ХХ століття у США та Великобританії асоціювалася зі хворобою (через її зв'язок із туберкульозом). В пізніший час вона почала асоціюватися зі СНІДом. В даний час у західній культурі модельне тіло асоціюється із соціальним успіхом. Проведені дослідження, що показали, що ефект фізичної привабливості людини сильніший при сприйнятті його як соціально-компетентного, комунікабельного та популярного індивіда [20].

У вітчизняній психології, заснованої на діяльнісному підході, проблеми сприйняття суб'єктом власного тіла найактивніше досліджувалися на роботах Ними досліджувалося значення зовнішнього вигляду та її експресивних параметрів для вибудовування образу співрозмовника (у широкому значенні слова), на формування вражень однієї людини про іншу, конструюванні свого Я ситуації спілкування. Останнім часом активно розвивається напрямок,

пов'язаний з дослідженням розвитку емоційної регуляції у зв'язку з її тілесною сферою, були показані різні рівні активності, що вимагають вироблення певних способів афективної регуляції, що дозволяють суб'єкту адаптуватися у навколишньому світі. Формована схема тіла багато в чому визначається набувають позитивного значення по осі «комфорт-дискомфорт» [12].

Таким чином, проблематика Фізичного Я сьогодні актуальна та досліджується з різних методологічних позицій. При дослідженні проблеми сприйняття особистістю власного тіла та зовнішності необхідно враховувати значущість образу тіла, соціальний контекст, що визначає уявлення про фізичну привабливість, умови інтродекції цих уявлень особистістю, використання особистістю різних захисно-владних стратегій у разі виникнення тривоги через порівняння свого тіла з тілом інших і чиїхось цінках свого зовнішнього вигляду.

Дослідження у межах вивчення образу тіла та фізичного Я стосуються і вікових аспектів формування. Так, ще У. Джемс відзначав, що у підлітків та юнаків спостерігається посилення уваги до свого тіла. І. С. Кон каже, що розвиток самосвідомості в підлітковому та юнацькому віці починається з усвідомлення якостей «готівкового Я»: оцінки тіла, зовнішності, поведінки, здібностей за певними критеріями, які завжди є реалістичними. Говорячи про співвідношення та суб'єктивну значущість для підлітків різних аспектів компонентів категорій жіночності/мужності, багатьма дослідниками підкреслюється роль зовнішнього вигляду. У процесі розвитку самосвідомості центр уваги підлітків все більше переноситься від зовнішньої сторони характеру в цілому. З цим пов'язані усвідомлення – іноді перебільшене – своєрідності та перехід до духовних, ідеологічних масштабів самооцінки. І. С. Кон пише, що для підлітків дуже важлива відповідність еталону та критеріям привабливості, але підлітковий «ідеал» краси та «прийнятності» зовнішності часто завищений і нереалістичний. Юнаки та дівчата надають важливого

значення відповідності свого зовнішнього вигляду стереотипному зразку [16].

В. М. Куніцина пише, що для молодших школярів важливим є одяг та загальний зовнішній вигляд; для підлітків – фізичний вигляд, одяг, хода; для дорослих – виразна поведінка; дослідження студентів показують їх велику увагу до статури, міміки, жестикуляції. Анатомічні особливості для підлітків, риси особи, особливості статури є більш інформативними характеристиками людини, ніж одяг та зачіска. При сприйнятті іншої людини підлітками частіше фіксується волосся, зріст, очі, обличчя загалом. Удосконалення сприйняття цих знак спостерігається у 13-14, і особливо – у 14-15 років, що пояснюється зростанням самосвідомості, засвоєнням соціальних норм, стереотипів, талонів, ролей [12].

На думку В. М. Куніцина, головним в образі іншої людини в підлітковому віці є фізичні особливості, елементи вигляду, одяг, зачіска та виразність поведінки. Популярність дитини та її становище серед однолітків залежать від її статури та фізичної привабливості. На сприйняття підлітка впливає більшість чинників, як об'єктивних, так і суб'єктивних: характер моційного ставлення до людини, ступінь розвитку пізнавальних здібностей у підлітка, розумовий розвиток, емоційно-психічний стан і досвід підлітка. Так само сприймати інших людей певним чином можна обумовити впливом на підлітка групової думки, певною молодіжною субкультурою, інтересами молодих людей.

Динаміка оціночних суджень від підліткового віку до юнацького у тому, що оцінні судження підлітків, зумовлені очікуваною оцінкою з боку однолітків, спрямовані насамперед відповіді на питання, який він серед інших, наскільки він схожий на них. У юнацькому віці оціночні судження спрямовані до власних деалів, яка людина в очах інших, наскільки вона відрізняється від них і наскільки близька до свого ідеалу. Пізніше оціночні судження молодих людей визначаються вже синтезом різних видів оцінок оточуючих, результатами діяльності та спрямовані на пошук значущості для інших та самого себе.

Багато авторів наголошують, що ставлення молодих людей, особливо

дівчат, до своєї зовнішності відіграє значну роль в успішності їхнього міжособистісного спілкування. Так, З. М. Лук'янова робить висновок про те, що рівень самооцінки зовнішності дівчат значуще корелює, по-перше, зі становищем, яке вони займають у колективі, по-друге, з вибором партнерів зі спілкування. Е. Дроздова вказує на знайдені їй значні відмінності між самооцінкою компонентів зовнішнього вигляду студентів, які мають різний соціометричний статус. О. В. Буренкова, провівши емпіричне дослідження дівчат 17-18 років, також дійшла висновку, що для цієї категорії - порушення «тілесного образу» та неприйняття своєї зовнішності, лежать в основі невпевненості в комунікаціях та побудові довірчих особистісних відносин. (зовнішністю) та відчуттям особистісної захищеності, успішністю самореалізації, рівнем особистісної депресії, відчуттям щастя серед жінок [18,

.

1.3 Соціальний контекст формування фізичного Я

Як мовилося раніше, роль соціального оточення і соціальних стереотипів у формуванні ставлення до свого Фізичного Я підкреслюється багатьма дослідниками.

Говорячи про взаємозв'язок «фізичного Я» та «соціального Я», І. С. Кон пише про ідеальний «модус тіла», який формується під впливом епохи та часу. І. С. Кон говорить про тіло не тільки як про природну, анатомо-фізіологічну даність, а як про складну і мінливу соціальну конструкцію, оскільки тіло є гендерно-специфічним, яке сприйняття і методи його соціальної репрезентації залежить від властивого даної культури тілесного канону з його заборонами, нормами сором'язливості, тощо [25].

Крім того, автором підкреслюється, що розміри тіла та його форма служать найважливішим джерелом формування уявлення про власне Я. Зовнішність людини, як ніщо інше, здатна викликати цілком певну соціальну реакцію. Ця зворотна надає сильний вплив формування самосприйняття індивіда. Культурно-зумовлені стереотипні реакції, соціальні норми і стандарти, очікування – все вказує індивіду на небажаність суттєвих відхилень форми розмірів його тіла від ідеалу краси. Сформоване уявлення та ставлення до образу тіла є одним із яскравих прикладів самопрезентації, що відображає цінність тіла як такого, а також соціокультурні еталони, що існують у суспільстві. Формування образу Фізичного Я відбувається внаслідок впливу соціально-психологічних джерел і є двояким процесом. З одного боку – це вплив соціуму, який виявляється у судженнях, думках, уявленнях, стереотипах, зразках. З іншого боку – це самостійне осмислення та диференційовано-виборча робота на основі власних критеріїв.

Бодальов підкреслює, що загальна естетична виразність образу людини, і зокрема ступінь відповідності її фізичної зовнішності ідеалам краси, значною мірою впливає на формування в інших людей думки про його особистісні якості. Ідеали формуються під сильним соціальним тиском [23].

Відповідно до Р. Бернсу уявлення себе, своєму тілі, Образи Я формуються під величезним впливом соціального оточення людини, зокрема, за допомогою порівняння себе, своїх здібностей, своїх фізичних даних з існуючими нормами, стереотипами, з іншими людьми.

В. А. Лабунська розглядає зовнішній вигляд як складний соціокультурний конструкт, що складається з декількох компонентів, що відрізняються ступенем мінливості під впливом різних факторів: стійкий компонент зовнішнього вигляду (індивідуально-конституційні характеристики людини); середньостійкий (оформлення зовнішності: зачіска, косметика, прикраси, одяг) та динамічний компонент (експресивна, невербальна поведінка). Взаємодія цих складових утворює «просторово-часову структуру» – зовнішність, яка виступає, по-перше, як форма існування внутрішнього світу людини, а по-друге, як засіб ідентифікації людини, віднесення його до певної групи, а отже, як формування уявлення про нього

Д. Майерс пише про те, що еталон стрункості та краси передається, наприклад, за допомогою зовнішності жінок, що зображаються в модних журналах, рекламах та медіа. Самопізнання та самооцінка починаються із зовнішності. «Уявлення в людини про свою соматичну організацію, усвідомлення ним етичного і естетичного впливу своєї зовнішності, постійно бере участь в організації її поведінки стосовно інших, утримання вчинків і ставлення до особи в цілому» [24].

Дефекти зовнішності можуть ускладнювати психологічну та соціальну зовнішню поведінку, так і на ставлення до своєї зовнішності і до своєї загалом. Зовнішність, привабливість грають роль формуванні в інших людей поглядів на особистість людини (перше враження, соціальна перцепція). Зовнішній вигляд та його компоненти у процесі спілкування, у сприйнятті

ншими людьми людини грають регуляторну роль, багато в чому визначає ставлення до людини інших людей. Таким чином, зазначимо, що дані полягають у значному впливі зовнішнього вигляду на самосвідомість та самовизначення людини в суспільстві.

Як зазначають Камінська Н. А., Айламазян А. М. останні три десятиліття знаменувалися різким збільшенням кількості робіт, що досліджують соціокультурний контекст формування ставлення до фізичного Я. Товчком для цього послужила тенденція сучасного західного суспільства, що посилюється, рієнтуватися при оцінці особистості на її тілесні характеристики. Саме з цим зв'язується мода на перетворення свого тіла (від фізичних тренувань і дієт, до пластичної хірургії), збільшується кількість дівчат, що цікавляться модною індустрією. Параметри фізичної привабливості пов'язуються з репродуктивним потенціалом та високим соціальним статусом, як зазначається у роботах В. Суемі, А. Фернхем, Дж. Х. Лангуа, Д. Сінгх, К. К. Діон, Е. Х. Іглі [2, 17, 26].

Крім цих ідей, є й інші теорії, у межах яких ведуться дослідження цікавої для нас проблеми. Це теорія соціального очікування, заснована на принципі реципрокного детермінізму, – сприйняття і поведінка щодо інших впливає на те, як поведуться особи, що, в свою чергу, впливає на те, як вони сприймають себе. Інакше цей ефект позначається як «пророцтво, що самоактуалізується». Теорія статусної генералізації вивчає, як зовнішні статусні характеристики впливають на соціальну взаємодію, при цьому фізична привабливість, як характеристика, асоціюється з широким рядом бажаних атрибутів як при сприйнятті інших, так і при сприйнятті себе.

особливе значення проблематики тіла у соціально-психологічних дослідженнях й у суспільстві загалом підтверджує успіх заснованого у середині 1990-х у Великобританії журналу «Body and Society» («Тіло і суспільство»). У рамках цього підходу порушуються такі питання: вплив віку (у досліджувані вибірці

соціального стану, занять спортом чи танцями на образ тіла, вплив медіа, моди тощо.

Якщо раніше дослідників цікавили тільки такі параметри тіла, як форма вага, то в останні два десятиліття перелік параметрів суттєво розширився. Аналізу піддається занепокоєння стрункістю, особливо у молодому віці, ступеня засмаги шкіри, татуюванням тощо. На противагу сформованій звичці досліджувати негативні аспекти образу тіла, почали з'являтися роботи, зосереджені вивчення предикторів формування позитивного образу тіла.

Дуже популярними є дослідження впливу медіа на самосприйняття. Головне питання, яке при цьому постає перед дослідниками: чому одні суб'єкти більшою мірою чутливі по відношенню до пропагованих ідеалів краси, більшою мірою інтроєцирують, формують на їх основі Я-концепцію, а інші – меншою [24].

Харгрівз Д. А. Тіггеманн М. провели дослідження, що підтверджує вплив ЗМІ на незадоволеність своєю зовнішністю. У ньому взяли участь 595 підлітків. Учасникам пропонувалося переглянути телевізійні ролики, що несуть інформацію про худорляву фігуру для дівчат і високу м'язову масу для юнаків. Невдоволення своїм тілом вимірювалося до та після перегляду. Виявилось, що перегляд ідеалізованої реклами призвів до збільшення невдоволення власним тілом, але у дівчат більшою мірою, ніж у юнаків.

Психолог Томас Кеш виділяє соціум як із чинників, які впливають формування образу власного тіла. На його думку, значний вплив на розвиток вважати ідеальними параметрами тіла в даному соціумі та культурних рамках.

1.4 Дослідження ставлення до Фізичного Я у жінок

. С. Кон, розглядаючи питання, пов'язані з впливом соматотипу на психіку, поведінку, становище серед однолітків і впевненості у собі, підкреслював, що зовнішність відіграє значну роль, але більшою мірою – для дівчат. Це спостерігається при аналізі самоописів підлітків, у яких у хлопчиків на перших місцях стоять характеристики дій або діяльності в цілому, а у дівчаток – зовнішній вигляд [22].

В основному, дослідження в цій галузі зосереджені на вивченні двох моційних аспектів ставлення жінок до своєї зовнішності: задоволеності/оцінки зовнішності та її значущості у структурі цінностей. У цьому вчені прагнуть хопити якнайбільше категорій жіночого населення, про те, щоб знайти значні відмінності щодо зовнішності жінок різного віку, етнічної приналежності, сексуальної орієнтації, соціо-економічного становища тощо.

Так, за даними Н. Рамсі Н. та Д. Харкорта, жінки протягом усього свого життя, починаючи, приблизно, з дев'ятирічного віку, тією чи іншою мірою стурбовані своєю зовнішністю і, як правило, не задоволені нею. Пік тривоги щодо зовнішності посідає вік 18 – 40 років, що пов'язаний, переважно, з вагою, тілесними формами і тим, яке враження зовнішній вигляд справляє на знижується, її фокус переміщається до ознак старіння і згасаючим функціональним можливостям тіла. Однак, навіть у літньому віці жінки продовжують застосовувати різні стратегії управління своєю зовнішністю. Західні психологи вбачають причину цієї ситуації у соціальних та культурних вимогах, які суспільство пред'являє до жінок. Рівень суб'єктивної значущості зовнішності (місце, яке зовнішній вигляд займає у структурі Я-концепції, ступінь стурбованості зовнішністю) та наявність негативного тілесного образу корелюють з низькою самооцінкою, високим рівнем депресії та тривожності,

задоволеності зовнішністю та її окремими характеристиками пов'язана з рівнем глобальної самооцінки та відіграє важливу роль у її формуванні. З одного боку, позитивний тілесний образ сприяє більшому прийняттю та повазі себе, з іншого – впевненість у собі сприяє більш позитивним оцінкам своєї зовнішності. У концепції Т. Кеша зв'язок самооцінки та оцінки зовнішнього вигляду, високе занепокоєння своєю зовнішністю опосередковує «схема тілесного образу», що формується на основі минулого досвіду та наявність негативного тілесного образу корелюють з низькою самооцінкою, високим рівнем депресії та тривожності, з труднощами в адаптації людей з видимими відмінностями [21].

Згідно з дослідженнями Л. Смолак, серед дівчаток 9-10 років приблизно 40% незадоволені своїм тілом (здебільшого, вагою). У міру дорослішання цей відсоток зростає. За результатами дослідження Е. Лавгроув, до пубертатного періоду стурбованість своїм зовнішнім виглядом набуває всеосяжного характеру. Підлітки починають оцінювати свою зовнішність як найбільш значущу характеристику (порівняно зі шкільною успішністю, сім'єю, їжею, грошима, фізичними вправами, друзями та переглядом телевізійних програм) та пов'язувати її зі своєю успішністю. Якщо серед одинадцятирічних підлітків про зв'язок «краси» та соціальну впевненість говорять 18%, то до 18 років ця цифра збільшується до 78%. Все це призводить до змін у поведінці, таких як дієти, заняття фізичними вправами, а також існування фантазій на тему пластичної хірургії. Ці процеси, на думку 45 дослідників, створюють загрозу виникнення порушень тілесного образу та харчування у дорослому віці.

Згідно з Рамсі Н. і Харкорт Д. у жінок західної цивілізації поширеною проблемою стало неприйняття власної зовнішності і, як наслідок, зниження самооцінки та самоприйняття, депресії, анорексія, суїциди. Так, наприклад, згідно з даними статистики, одна зі ста жінок у віці 15 до 30 років страждає на летальний результат. Проблема у тому, що дівчата сприймають власне неприйняття зовнішності не як психологічну проблему, а як керівництво до дії

з виправленню тих «недоліків», які диктуються соціумом. У зв'язку з цим профілактика та корекція ставлення дівчат до власної зовнішності та краси свого тіла є актуальним і значущим завданням суспільства [9].

У зрілому віці висока ступінь незадоволеності зовнішністю і висока значимість даного компонента у структурі цінностей зберігаються, хоча їхня виразність нижча, порівняно з такою у молодих дівчат. Д. Харріс та А. Карр повідомили, що у жінок найвищий рівень тривоги був зафіксований у вибірці з учасницями у віці 18-30 років, де їй піддавалися 69% респонденток. Цей рівень знизився до 60% у групі жінок віком 51-60 років. Найнижчий рівень стурбованості зовнішністю спостерігався у групі жінок старше 61 року – 33%.

Таким чином, жінки занепокоєні своєю зовнішністю і не задоволені їй, тією чи іншою мірою, протягом усього життя. З віком невдоволення своїм тілесним виглядом лише змінює зміст. Так, молоді дівчата здебільшого стурбовані вагою, тілесними формами і тим враженням, яке вони справляють на оточуючих.

Т. П. Шарай у ході формуючого експерименту, що включав тренінгову роботу з молодими жінками, дійшла висновку, що одними з ключових факторів, що впливають на самовідношення жінок, є ставлення до свого тіла і ступінь прийняття своєї статевої приналежності. Подібні результати отримали Дж. Коннорс та Р. Кейзі, з'ясувавши, що відчуття своєї привабливості та задоволеності своєю вагою та тілесними формами підвищують ступінь самоповаги жінок. О. С. Язвінська показала, що для дівчат з низькими показниками самовідносини характерні когнітивні (спотворені «кордони тіла») та афективні (незадоволеність «фізичним чином Я») спотворення «тілесного образу» [5].

днак, нез'ясованим залишається питання, чому в одному випадку ставлення до зовнішності впливає на самовідношення, а в іншому – навпаки? Деякі автори висунули припущення, що напрямок цього впливу опосередковує ступінь значущості зовнішності у структурі цінностей індивіда. Вивченню даного

компонента ставлення до зовнішності присвячена друга група аналізованих нами досліджень.

Згідно з дослідженнями С. Хартер, ті дівчатка-підлітки, які вважають, що зовнішність визначає їхню самоповагу, мають нижчу самооцінку і вищий рівень депресії, ніж ті, для кого ставлення до власної зовнішності визначається самоповагою (а не навпаки). С. І. Семечкін стверджує, що якщо у свідомості людини «фізичне Я» займає винятково важливе місце (що, на думку автора притаманно більшості сучасних людей), то усвідомлення «нестандартності» свого зовнішнього вигляду може спричинити низьку самооцінку і високу тривожність [20,25].

Так, Буренкова Є. В, Орлова Д. В., з метою вивчення особливостей сприйняття зовнішнього образу Я, у порівнянні з образами моделей серед студенток, провели емпіричне дослідження, в основі якого лежало таке припущення, що для дівчат 17-18 років характерні оцінні характеристики щодо зовнішнього образу Я, орієнтовані на відповідність модному стилю. Випробуванним було запропоновано 5 фотографій моделей, які необхідно було проранжувати за ступенем зменшення привабливості для респондентів, бґрунтуючи свій вибір, виразні риси обличчя, доглянута шкіра, доглянуте волосся, доглянуті руки, великі груди, стильний одяг, відповідний макіяж. На запитання «чим вас приваблює образ цієї дівчини (моделі)?» давалися найрізноманітніші відповіді. Найпоширенішими відповідями були: наявність привабливого стилю (41,1%) і гарний зовнішній вигляд (41,1%). На запитання «чим вас відштовхує образ цієї дівчини?» відповіді були приблизно однакові: «відсутність стилю» (43,7%), «надто худа» (18,7%) [4].

Дослідження Фізичного Я як суттєвого компонента Я-концепції сьогодні фізичного Я, в рамках даного дослідження нами було прийнято розуміти під терміном Фізичне Я компонент Я-концепції, що включає в себе сукупність уявлень особистості про свою зовнішність - анатомічних, функціональних

(міміка, пантоміміка, голос, мова) та соціальних (елементи оформлення зовнішності) характеристик, пов'язаних з емоційно-оцінним ставленням до них та відповідними поведінковими установками.

На формування ставлення до фізичного Я впливає безліч факторів, серед них: соціокультурні стереотипи та уявлення про красу, медіа засоби, модні журнали, реклами, оцінки значимих інших. У юнацькому віці у людини формується відносно стійкий набір переконань про свою зовнішність, який завдяки усталеним когнітивним і афективним компонентам установок також відображається і в поведінці людини, зокрема, у діях, спрямованих безпосередньо по відношенню до зовнішності.

Як показують дослідження, особливо гострою проблемою сприйняття свого тіла є для дівчат, для яких це є значущим, тісно корелює з самовідносинами, і часто витікає в дії з виправлення тих «недоліків», які диктуються соціумом [22].

днок, мало вивченою є проблема відношення до свого фізичного Я у молодих дівчат, включених у сферу модної індустрії як моделі. У зв'язку з тим, що вимоги до їх зовнішніх характеристик дуже жорсткі, і ставлення до свого фізичного Я формується в умовах сильної конкуренції, виникає необхідність дослідження адекватності сприйняття ними свого тіла та ставлення до своєї в основу розробки для моделей психологічних програм профілактики можливих проблем з усвідомленням та прийняттям свого Фізичного Я, та успішної подальшої соціальної адаптації.

РОЗДІЛ 2. ПРОЦЕДУРА ТА МЕТОДИ ДОСЛІДЖЕННЯ

2.1 Характеристика вибірки

У дослідженні взяли участь 61 дівчина віком від 17 до 22 років, з модельної агенції NIKA-MODELS у місті Харкові, пов'язані зі сферою модної індустрії. Середній вік склав 18 років.

Дослідження проводилося індивідуально, найчастіше в ранковий та денний час. Весь матеріал пропонувався випробуваним у роздрукованому вигляді форматі А4. Перед заповненням методик було проведено докладний інструктаж, було дано відповіді питань.

2.2 Характеристика методів дослідження

У дослідженні були використані такі методики:

«Тест – опитувальник самовідносини» (ОСВ) В. В. Століна, С.Р. Пантілєєва (Додаток А)

Даний опитувальник спрямований на виявлення рівня самовідношення випробуваного до самого себе і дозволяє виявити три рівні самовідношення, що відрізняються за рівнем узагальненості:

- 1) глобальне самовідношення;
- 2) самовідношення диференційоване самоповазі, аутосимпатії, самоцікавості та очікувань відношення від інших;
- 3) рівень готовностей щодо свого «Я». Методика включає наступні шкали:
 - Шкала S – глобальне самовідношення; вимірює інтегральне почуття "за" або "проти" власне "Я" випробуваного.
 - Шкала I – самоповага.
 - Шкала II – аутосимпатія.
 - Шкала III – очікуване відношення від інших.
 - Шкала IV – самоцікавість.

Також виділено сім шкал, спрямованих на вимірювання виразності установки на ті чи інші внутрішні дії на адресу «Я» респондента.

- Шкала 1 – самовпевненість;
- Шкала 2 – відношення інших;
- Шкала 3 – самоприйняття;
- Шкала 4 - самокерівництво, самопослідовність;
- Шкала 5 – самозвинувачення;
- Шкала 6 – самоцікавість;
- Шкала 7 – саморозуміння.

Опис основних п'яти шкал тесту:

Глобальне самовідношення – внутрішньо-недиференційоване почуття «за» та «проти» самого себе.

Самоповага - шкала складається з 15 пунктів, вона об'єднує в собі твердження, що зачіпають «внутрішню послідовність», «саморозуміння» і «самовпевненість». Даний аспект самовідносини об'єднує воедино і віру у свої сили, і здібності, і енергію, і самостійність. Він оцінює свої можливості самостійно контролювати власне життя та бути самопослідовним.

Аутосимпатія - шкала включає 16 пунктів, в якій відображені пункти, що відображають дружність-ворожість до самого себе. У шкалі відображено пункти, що стосуються «самоприйняття», «самозвинувачення». Шкала відображає довіру до самого себе та позитивну самооцінку – на позитивному полюсі; на негативному полюсі - самозвинувачення та бачення себе за принципом недоліків. Пункти включають такі емоційні реакції як, роздратування, зневага до самого себе.

Самоцікавість – шкала складається із 8 пунктів. Вона показує, наскільки суб'єкт знаходиться близько по відношенню до самого себе, до власних почуттів та думок. Чи готовий суб'єкт спілкуватися із самим собою «на рівних», чи впевнений він у своїй цікавості для оточуючих.

Очікуване відношення від інших - ця шкала включає 13 пунктів. У ньому відбивається очікування позитивного чи негативного ставлення себе оточуючих.

Методика складається із 57 пунктів, сформульованих у вигляді тверджень. Для відповідей використовується два варіанти відповідей: «згоден» та «не згоден».

Методика «Дослідження самовідносини до образу фізичного Я» А. Г. Черкашиної:

Ця методика відбиває емоційне ставлення суб'єктів різним параметрам своєї зовнішності. Вона дозволяє визначити значущі частини тіла для суб'єкта та задоволеність компонентами фізичного Я образу.

Методика складається із двох частин. Частини виконуються послідовно один за одним. У першій частині випробуваному дається бланк та інструкція:

«Оцініть компоненти вашої зовнішності за рівнем значущості для вас за 5-бальною шкалою: 1-абсолютно не важливо, 2-не важливо, 3-середньо-позитивна оцінка, 4-важливо, 5-найвища позитивна оцінка - дуже важливо».

У другій частині, заповнений бланк забирається, щоб випробуваний не міг бачити заповнені відповіді, пропонується другий варіант бланка та інструкція: «Оцініть ступінь задоволеності компонентами вашої зовнішності за 5-бальною шкалою: 1 – вкрай негативна оцінка, 2 – негативна оцінка, 3 – середньо -позитивна оцінка, 4 – позитивна оцінка, 5 – найвища позитивна оцінка».

За допомогою цієї методики визначається:

- 1) рівень самооцінок специфічних компонентів, включених у характеристики фізичного Я образу;
- 2) рівень самооцінок кожної з показників загалом;
- 3) суб'єктивне значення суб'єкта специфічних компонентів, які входять у характеристики;
- 4) суб'єктивне значення кожної їх характеристик;
- 5) диференційованість фізичного Я образу.

Методика дозволяє також визначити як індивідуальний рівень значущості компонентів фізичного образу, і загальний рівень значимості, властивої середньостатистичної сучасної дівчині, що у мегаполісі, що, на думку автора, відбиває рівень впливу стандартів краси у фізичному образі Я.

У методиці оцінюються анатомічні та соціальні характеристики образу фізичного Я.

Анатомічні показники поділені на 4 групи - особа в цілому, фігура, ноги, руки.

1) Особа загалом – до цієї групи включено 13 ознак: волосся (густота, фактура, колір, якість); шкіра (якість, колір); овал особи; форма чола; брови; очний ареал; ніс; губи; зуби; підборіддя; вушна раковина; обличчя у профіль.

2) Фігура - дана категорія включає 15 ознак: зростання; вага; гармонія пропорцій; шия; плечі; область декольте; груди; талія; живіт; спина; сідниці; стегна; бічна контурна лінія тулуба (фас); передня контурна лінія тулуба (у профіль); задня контурна лінія спини та сідниць (у профіль).

3) Ноги – у цій категорії відбито 5 ознак: форма ніг; верхня частина (до коліна), нижня частина (від коліна); ступні; довжина ніг.

4) Руки – у категорії 6 ознак: верхня частина (до ліктя); нижня частина (від ліктя); зап'ястя; пензлик; пальці; нігті.

Соціальні характеристики розділені на 3 групи: одяг, аксесуари, косметика:

1) Одяг – до нього входять 7 ознак: відповідність до моди; поєднання колірної гами з кольором шкіри, очей, волосся; комфортність (зручність); індивідуальність стилю, відповідність до пропорцій фігури; відповідність віку, відповідність соціальної ролі.

2) Аксесуари – у категорії відображено 4 ознаки: взуття; сумки, парасольки, хустки; прикраси; поєднання аксесуарів з одягом.

3) Косметика – 5 ознак: макіяж; манікюр; педикюр; духи; зачіска.

Опитувальник «Оціночно-змістовна інтерпретація компонентів зовнішнього вигляду» В. А Лабунської, Є. В Белугіної.

Опитувальник використовується для поглибленого розгляду самовідношення до зовнішнього вигляду та дозволяє оцінити соціально-бажаний зміст характеристик зовнішності.

Випробуваням пропонується оцінити відповідність компонентів свого зовнішнього вигляду 11 парам протилежних тверджень: пересічний-непересічний, привабливий-непривабливий, некрасивий-красивий, цікавий-нецікавий, відштовхуючий-притягуючий, неприємний-приємний, неефективне-ефективне, типове-оригінальне, непривабливе для чоловіків-привабливе для чоловіків, несексуальне-сексуальне, нежіноче (для жіночої статі) - жіночне (для жіночої статі).

Інструкція: «Перед Вами анкета, куди включені різні характеристики зовнішнього вигляду. Прочитайте кожну пару характеристик та оцініть їх відповідність елементам вашого зовнішнього вигляду за 5-бальною системою: 1 – вкрай негативна оцінка; 2 – негативна оцінка; 3 - середньо-позитивна оцінка; 4 – позитивна оцінка; 5 – найвища позитивна оцінка». Показником оцінки змістовних характеристик ставлення до свого зовнішнього вигляду виступає середній бал, отриманий після поділу сумарного бала по кожній категорії на кількість прикметників, що входять до нього.

Опитувальник «Адаптаційно-компенсаторні стратегії щодо перетворення зовнішності» Гавриленко О.О.

Оскільки у дослідженні необхідно виявити та дати аналіз поведінкових аспектів фізичного Я образу, була використана методика, спрямована на виявлення дій щодо корекції власної зовнішності. У методиці сформульовано ряд тверджень, Методика складається з 33 тверджень, що відображають більш менш поширені різновиди таких дій, серед яких можна виділити штучно здійснювану корекцію конституційних контурів тіла та особи суб'єкта, природні способи зміни параметрів зовнішності (анатомічних), і навіть корекцію елементів оформлення зовнішнього вигляду (соціальних).

Інструкція: «Уважно прочитайте міркування пропонованого тесту. Відзначте, яким способом Ви б вдалися в майбутньому, використовували

одноразово або використовували багаторазово для перетворення своєї зовнішності, а також ніколи б не використовували для перетворення своєї зовнішності».

Методика 20 термінів «Яка Я?» М. Кун, модифікація Юрченко В. І.

Дана методика передбачає вільні відповіді піддослідних, які потім обробляються за допомогою контент-аналізу, серед категорій якого виділялися соціально-демографічні, особистісні, діяльні характеристики та характеристики зовнішності.

Методика дозволяє визначити

- ступінь когнітивної складності та диференційованості «Образ Я», який відображає кількість відповідей на запитання «Яка Я?»;
- характер змісту та форму висловлювань (позитивні чи негативні судження, психологічно-особистісні характеристики)
- різновид ролей, з якими ідентифікується індивід- соціальні, внутрішньогрупові, міжособистісні.

Випробуваному видається чистий аркуш паперу, ручка та дається вказівка:

«Протягом 15 хвилин індивід має дати двадцять різних тверджень на питання, звернене до самого себе: «Яка Я?». Відповіді слід давати у тому порядку, у якому вони виникають.

Модифікована методика «Дослідження самооцінки» Дембо-Рубінштейн

Методика полягає в оцінюванні (шкалюванні) випробуваних ряду якостей, наприклад: стан, здібності, характер і так далі. Індивідам пропонуються вертикальні шкали, у яких необхідно відзначити символами рівень розвитку цих якостей (ознак самооцінки) і рівень домагань, рівень розвитку цих якостей, який задовольнив би піддослідних. Також, за допомогою даної методики можливо визначити різницю між реальним Я – (якою людина є насправді) та Я-ідеальною – (якою б людина хотіла бути).

Кожному випробуваному видається бланк, у якому відображено сім вертикальних шкал, висота кожної – 100 мм, із зазначенням верхніх і нижніх

кордонів, і середини. Верхня та нижня межі виділені яскравими лініями, середина – ледь помітною лінією. Час проведення дослідження – 10 – 12 хвилин.

Відповідно до цілей нашого дослідження вимірювалося також Я зеркальне. Інструкція: «На вертикальних лініях умовно зображені окремі якості, нижні точки лінії символізують найнижчий рівень розвитку, найвищі точки – найвищий рівень розвитку якості. На кожній лінії позначкою (-) відзначте рівень розвитку у себе цих якостей. Після цього, на кожній лінії хрестиком (X) відзначте, як, на вашу думку, оцінюють ці якості у Вас оточуючі люди».

У цьому дослідженні з оцінки пропонувалися такі шкали:

- 1 шкала – краса особи;
- 2 шкала – відповідність фігур стандартам краси;
- 3 шкала - привабливість оформлення зовнішнього вигляду;
- 4 шкала - виразність жестів, міміки, ходи;
- 5
шкала – соціальна успішність;
- 6 шкала – авторитет серед однолітків;
- 7 шкала - здібності, інтелектуальні можливості.

Для обробки отриманих результатів використовувалася математико-статистична обробка даних, що включала методи кількісної обробки даних – описові статистики, непараметричний критерій порівняння середніх (U-Манна-Уїтні), кореляційний аналіз (коефіцієнт кореляції r-Спірмена), кластерний аналіз даних. Для виявлення статистично значимих відмінностей, представлених у номінативній шкалі, використовувався критерій χ^2 -Пірсона (χ^2 -квадрат).

РОЗДІЛ 3. РЕЗУЛЬТАТИ ДОСЛІДЖЕННЯ ТА ЇХ ІНТЕРПРЕТАЦІЯ

3.1 Результати дослідження

Дослідження з допомогою інтегративної методики «Дослідження самовідношення до образу фізичного Я» А. Г. Черкашина включало 2 етапи.

На першому етапі дівчат просили оцінити значимість для них перерахованих компонентів фізичного Я образу: анатомічних (обличчя, фігура, ноги, руки) та соціальних (одяг, аксесуари, косметика); другий етап – задоволеність цими характеристиками. Результати представлені у табл.3.1.

Найбільш значущими серед анатомічних характеристик виявилися: особа загалом – волосся (4,38), шкіра (якість, колір) (4,3); фігура - гармонія пропорцій (4,25), живіт (4,33), сідниці та стегна (4,25); руки-нігті (4,2). Найменш значущими виявилися: ноги - ступні (3,0984); особа в цілому - овал особи та підборіддя (3,2295). З соціальних характеристик найбільш значущими виявилися: одяг - комфортність (зручність) (4,11); аксесуари - взуття (4,18), поєднання аксесуарів з одягом (4,16). Найменш значущими для піддослідних виявилися аксесуари - прикраси (3,13). Можна припустити, що високі показники значущості волосся, шкіри, а також анатомічних показників «стегна», «ягодиці», «гармонія пропорцій», «живот» пов'язані з існуючим у соціумі образом красивого, стрункого і підтягнутого тіла.

Таблиця 3.1.

Середні показники значущості та задоволеності компонентами фізичного Я, загалом за вибіркою (n=61).

Компоненти фізичного Я	Значимість		Задоволеність	
	Середнє	Стд. Вимкнуті.	Середнє	Стд. Вимкнуті.
Анатомічні характеристики				
Особа в цілому				
Волосся	4,38	0,69	4,20	0,81

Продовження Табл. 3.1.

Шкіра (якість, колір)	4,30	0,78	4,18	0,87
Овал обличчя	3,23	1,17	3,98	0,94
Форма чола	2,95	1,42	3,95	1,09
Брови	3,90	0,96	4,36	0,68
Очний ареал	3,56	1,28	4,16	0,82
Ніс	3,79	1,11	3,84	1,11
Губи	3,95	1,02	4,26	0,83
Зуби	4,20	0,80	4,21	0,99
Підборіддя	3,23	1,26	3,84	1,04
Вушна раковина	2,80	1,51	3,84	1,16
Обличчя у профіль	3,77	0,94	3,95	0,94
Фігура				
Зріст	3,61	1,16	4,20	0,87
Вага	3,70	1,20	3,80	1,21
Гармонія пропорцій	4,25	0,91	4,28	0,80
Шия	3,43	1,10	4,20	0,89
Плечі	3,48	1,13	4,28	0,84
Область декольте	3,67	0,89	3,97	0,97
Груди	3,72	0,88	3,79	1,05
Талія	4,20	0,77	4,20	0,93
Живіт	4,33	0,75	4,05	1,12
Спина	3,95	0,88	4,21	0,73
Сідниці	4,25	0,72	4,16	0,84
Стегна	4,25	0,70	4,10	0,98
Бічна контурна лінія Тулуба (у фас)	3,82	0,97	4,11	0,82
Передня контурна лінія Тулуба (у профіль)	3,92	0,97	4,10	0,87
Компоненти фізичного Я	Значимість		Задоволеність	
	Середнє	Стд. Вимкнуті.	Середнє	Стд. Вимкнуті.
Задня контурна лінія спини та сідниць	3,89	0,95	4,08	0,82
Ноги				
Форма ніг	3,93	1,14	4,30	0,90
Верхня частина (до коліна)	4,03	0,93	3,90	1,08
Нижня частина (від коліна)	3,85	1,00	4,30	0,76
Ступні	3,10	1,06	3,92	0,88

Закінчення Табл. 3.1.

Довжина ніг	3,80	0,98	4,28	0,92
Руки				
Верхня частина (до ліктя)	3,56	0,96	3,95	0,94
Нижня частина (від ліктя)	3,57	1,02	4,16	0,82
Зап'ястя	3,82	1,10	4,23	0,80
Пензлик	3,92	1,11	4,18	0,85
Пальці	3,98	1,10	4,18	0,89
Нігті	4,20	0,96	4,13	0,96
Соціальні характеристики				
Одяг				
Поєднання колірної гами з Кольором шкіри, волосся, око	3,61	1,13	4,23	0,80
Комфортність (зручність)	4,11	0,78	4,15	0,73
Відповідність пропорціям Фігури	4,08	0,92	4,46	0,67
Відповідність соціальної Ролі	3,75	1,05	4,16	0,90
Відповідність моді	3,43	1,07	3,67	1,14
Індивідуальність стилю	4,02	1,04	3,93	0,87
Відповідність віку	3,54	1,18	4,16	1,00
Аksesуари				
Взуття	4,18	0,92	4,38	0,73
Сумки, парасольки, хустки	3,25	1,31	3,85	0,81
Прикраси	3,13	1,30	4,00	0,93
Поєднання з одягом	4,16	0,97	4,38	0,82
Косметика				
Макіяж	3,89	1,25	4,18	0,99
Манікюр	3,93	1,09	4,23	0,90
Педикюр	3,46	1,25	3,82	1,18
Парфуми	4,00	1,14	4,25	0,94
Зачіска	4,13	0,74	4,25	0,70

Водночас цікаво, що значущість таких характеристик, як зріст та вага, оцінена досить низько (3,6 та 3,7 бала), тоді як гармонія пропорцій оцінена на 4,25 бала. Зазначимо також, що серед соціальних характеристик виявилися важливими ті, що пов'язані з комфортністю одягу, а показник «відповідність моді» оцінено досить низько – 3,43.

На другому етапі в методиці Черкашина А. Г., піддослідні давали оцінку задоволеності компонентами власного фізичного Я образу (самооцінка). Найбільш задоволені дівчата в середньому на вибірці такими компонентами зовнішності як: брови (4,36), губи (4,26) / категорія - особа; гармонія пропорцій та плечі (4,28) / фігура; форма ніг та нижня частина ніг, від коліна (4,29)/ноги. Найвищі оцінки задоволеності серед «соціальних» параметрів отримали: поєднання колірної гами із кольором шкіри, волосся, очей (4,23)/одяг; духи та зачіска (4,2459); манікюр (4,2295) /косметика; взуття та поєднання аксесуарів з одягом (4,34) /аксесуари. Найменш задоволені дівчата такими своїми характеристиками як: ніс, підборіддя, вушна раковина (3,84); верхня частина ніг до коліна (3,9); верхня частина рук до ліктя (3,95). Найнижче оцінені у соціальних характеристиках: відповідність моді (3,67); сумки, парасольки (3,85), педикюр (3,82).

Найбільша розбіжність між високою значимістю характеристики та низькою задоволеністю їй виявлена щодо «верхньої частини ніг» (до коліна)», а також «живота», «ягідок» та «стегон». Припускаємо, дані компоненти фізичного Я образу, по-перше, є споконвічно проблемними зонами жіночого тіла; по-друге, незадоволеність даної характеристики може бути пов'язана з «ідеальними стандартами» ідеального тіла, що диктуються індустрією моди та краси.

Перевірка значущості відмінностей фізичного образу у дівчат, залучених і не залучених у сферу модної індустрії, проводилася з допомогою критерію U-Манна-Уїтні. Порівняння середніх оцінок значущості особи загалом, фігури, ніг, рук і аксесуарів з косметикою показало, що різницю між групами по жодному пункту є значимими. Більш детальне порівняння окремих параметрів оцінювання зовнішності виявило достовірні відмінності в оцінках значущості «краси нігтів» та «краси взуття»: дівчата-студентки надають їм більшого значення, ніж дівчата-моделі, можливо, як параметри, які найчастіше

обговорюються в ЗМІ та соціальних мережах як параметри ідеального образу (табл. 3.2)

Таблиця 3.2.

Достовірні відмінності в оцінці значущості та задоволеності характеристиками фізичного Я між дівчатами –моделями та студентками

Характеристики фізичного Я	Група	Середнє	Стд. Відхилення	Значущість відмінностей	
				U-Манна-Вітні	P (2-ст. Ас. Зн.)
Значимість краси Нігтів	Моделі	3,83	1,07	639,0	0,006
	Студентки	4,53	0,72		
Значимість краси взуття	Моделі	3,90	1,05	613,5	0,019
	Студентки	4,44	0,72		
Задоволеність шкірою	Моделі	4,45	0,91	284,0	0,005
	Студентки	3,94	0,75		
Задоволеність передньої контурної Лінією тулуба	Моделі	3,86	0,87	600,5	0,036
	Студентки	4,31	0,82		
Задоволеність нижньою частиною ніг (від коліна)	Моделі	4,52	0,69	319,5	0,023
	Студентки	4,09	0,78		

Виявлено достовірні відмінності між групами у задоволеності деякими тілесними характеристиками: дівчата-моделі задоволені своєю шкірою та нижньою частиною ніг, але значно нижче, в середньому, оцінюють задоволеність таким параметром як "передня контурна лінія тулуба (у профіль)" (табл.3.2). Аналіз розподілу показує, що серед дівчат-студенток 16 осіб (50 %) оцінили задоволеність цією частиною тіла на максимальні 5 балів,

ще 34,5% - на 4 бали, водночас 34,5% дівчат із групи моделей оцінили її на "Трієчку" (рис. 3.1).

Можна припустити, що дівчата, які працюють як манекенниці, частіше чують закиди на адресу цієї характеристики, що призводить до низької самооцінки цієї частини тіла.

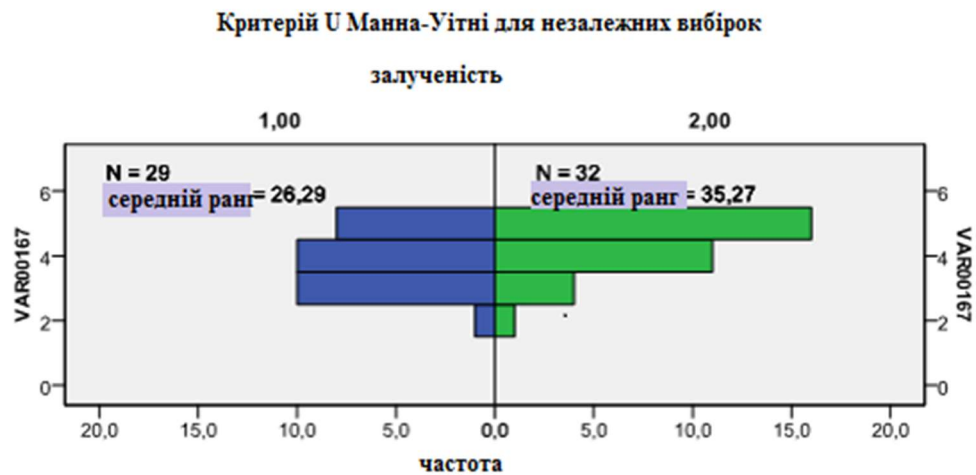


Рис. 3.1. Розподіл оцінок задоволеністю «передньою контурною лінією тулуба» (група 1,0 – моделі, група 2,0 – студентки).

Методика «Оцінно-змістовна інтерпретація компонентів зовнішнього вигляду» В. А Лабунської, Є. В. Белугіної була використана для вивчення соціально – бажаного змісту структурних компонентів фізичного Я образу: особи, тіла, невербальної поведінки та оформлення зовнішності.

Кожну характеристику треба було оцінити за допомогою полярних прикметників (1 – негативний полюс, 5-позитивний полюс).

Результати представлені у табл. 3.3 та на рис. 3.2).

Таблиця 3.3.

Середні значення оціночно-змістовної інтерпретації компонентів зовнішнього вигляду, загалом за вибіркою.

Оціночні шкали	Мінімум	Максимум	Середнє	Стд. Вимкнуті
Особа				
Негарне-красиве	2,00	5,00	4,08	0,74
Невитончене - витончене	1,00	5,00	3,38	0,97
Невиразне - Виразне	2,00	5,00	3,97	0,87
Непривабливе - Привабливе	2,00	5,00	4,02	0,81
Пересічний-непересічний	1,00	5,00	3,85	0,89
Погано складене - добре Складене	2,00	5,00	3,97	0,71
Нездорове - здорове	1,00	5,00	3,90	0,94
Несексуальне – сексуальне	2,00	5,00	3,67	0,94
Недоглянуте - доглянуте	2,00	5,00	3,97	0,80
Непривабливе для чоловіків - привабливе для чоловіків	2,00	5,00	4,00	0,88
Середнє			3,881	0,855
Статура				
Негарне - гарне	2,00	5,00	4,05	0,80
Невитончене - витончене	1,00	5,00	3,72	1,11
Невиразне - Виразне	2,00	5,00	3,89	0,90
Непривабливе - Привабливе	2,00	5,00	4,00	0,82
Пересічний - непересічний	1,00	5,00	3,74	0,93
Погано складене - добре Складене	2,00	5,00	4,11	0,86
Нездорове - здорове	2,00	5,00	4,20	0,79
Оціночні шкали	Мінімум	Максимум	Середнє	Стд. Вимкнуті

Закінчення Табл. 3.3.

Недоглянуте - доглянуте	2,00	5,00	4,11	0,84
Непривабливе для чоловіків - привабливе для чоловіків	1,00	5,00	3,98	0,97
Середнє			3,97	0,891
Оформлення зовнішнього вигляду				
Негарне – гарне	3,00	5,00	4,07	0,65
Непривабливе - Привабливе	3,00	5,00	3,98	0,70
Нецікаве - цікаве	1,00	5,00	3,85	0,98
Відштовхуюче - Притягує	3,00	5,00	3,80	0,79
Неприємне - приємне	2,00	5,00	4,23	0,74
Неефективне - ефективне	1,00	5,00	3,74	0,95
Непоказне - яскраве	1,00	5,00	3,39	0,86
Несексуальне – сексуальне	2,00	5,00	3,46	1,04
Типове - оригінальне	1,00	5,00	3,49	0,89
Непривабливе для чоловіків - привабливе для чоловіків	1,00	5,00	3,79	1,02
Нежіноче - жіночне	1,00	5,00	3,72	1,02
Середнє			3,775	0,876
Виразна поведінка				
Незграбне - граціозне	1,00	5,00	3,38	0,95
Негармонійне - гармонійне	2,00	5,00	3,72	0,93
Невиразне - Виразне	1,00	5,00	3,90	0,91
Відштовхуюче - Притягує	2,00	5,00	3,85	0,81
Штучне – природне	2,00	5,00	4,43	0,78
Статичний - динамічний	2,00	5,00	4,16	0,82
Типове - індивідуальне	2,00	5,00	4,25	0,83
Непривабливе для протилежної статі - привабливе для протилежної статі	2,00	5,00	3,93	0,83
Середнє			3,953	0,858

Аналіз оцінювання даних зовнішнього вигляду показав, що в середньому, найбільш позитивно ставляться дівчата до характеристик своєї

статури (3,97 з 5 балів), та виразної поведінки (3,95), нижче оцінені – особа (3,88) та оформлення зовнішності (3,75) (табл. 3.3).

Особа, в середньому, оцінюється дівчатами як швидше красива (4,08), приваблива (4,02), приваблива для чоловіків (4,0), виразна (3,97) та ін. Низько оцінені такі характеристики особи як витончена (3,38), сексуальне (3,67), непересічне (3,85).

Тіло оцінюється як здорове (4,20), доглянуте (4,11), добре складене (4,11), найнижче оцінені витонченість (3,72) і непересічність (3,74).

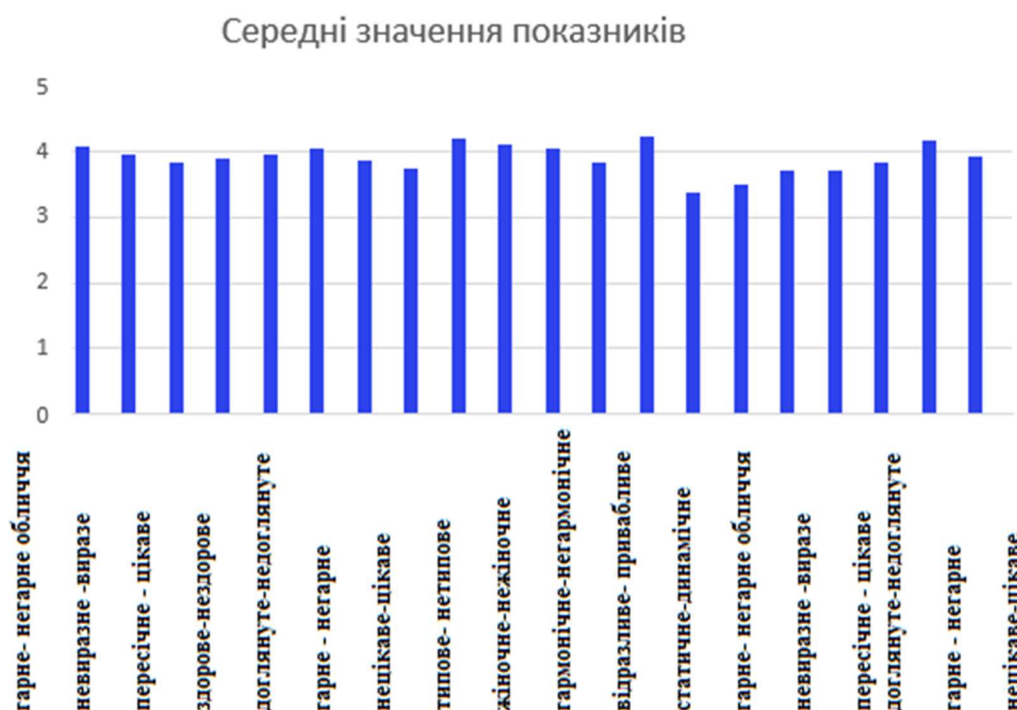


Рис.3.2. Середні показники оціночно - змістовної інтерпретації компонентів зовнішнього вигляду у дівчат, загалом за вибіркою

Поведінка оцінено як природне, це максимальний середній бал серед усіх показників (4,43), а найменша оцінка у характеристики «граціозна» поведінка (3,38).

Оформлення зовнішнього вигляду, у середньому, одержало найнижчі оцінки проти інших елементів зовнішнього вигляду. Воно оцінено як приємне

(4,23), але при цьому дано нижчі оцінки сексуальності (3, 46), оригінальності (3,49), жіночності (3,72).

Для виявлення відмінностей у змістовній інтерпретації свого вигляду між дівчатами різних груп використали непараметричний критерій Манна-Уїтні. Було виявлено лише дві статистично значущі відмінності (табл. 3.4):

- дівчата-моделі вважають своє обличчя більш непересічним, ніж дівчата-студентки;
- дівчата-моделі вважають свою статуру більш привабливою, ніж дівчата-студентки.

Таблиця 3.4.

Істотні відмінності в оціночно-змістовній інтерпретації компонентів зовнішнього вигляду дівчатами різних груп

Характеристики зовнішнього вигляду	Група	Середнє е	Стд. Вимкн ути.	Значимість відмінностей	
				U-Манна-Уїтні	Асімп. Знч.
Особа пересічна/непересічна	Моделі	4,069	0,961	321,500	,029
	Студентки	3,656	0,787		
Статура неприваблива/приваблива	Моделі	4,241	0,689	331,000	,038
	Студентки	3,781	0,670		

Так, 75,8 % моделей вважають свою особу однозначно непересічною (5 балів) і швидше, непересічною (4 бали), тоді як серед студенток найбільш популярна оцінка - 3 бали (3,2%) (рис. 3.3). Таким чином, дівчата-студентки оцінюють себе за більшістю параметрів приблизно так само, як і моделі, проте залучення до сфери модної індустрії, ймовірно, зміцнює впевненість дівчат у своїй привабливості та непересічності.

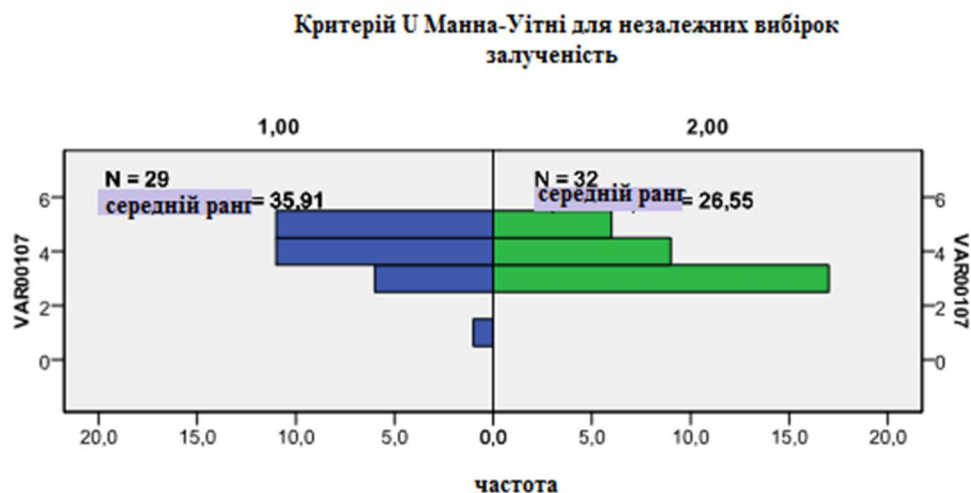


Рис. 3.3. Порівняльна оцінка «непересічні особи» у різних групах (група 1,0 – моделі, група 2,0 – студентки).

Для вивчення поведінкових проявів фізичного Я використовувався опитувальник «Адаптаційно-компенсаторні стратегії перетворення зовнішності» А. А. Гавриленко. Порівняльна частота дій, спрямованих на поліпшення своїх фізичних характеристик та зовнішності, представлена у (табл. 3.5).

Таблиця 3.5.

Частота використання дівчатами поведінкових стратегій перетворення зовнішності (%)

Дії	Прибігу ла б у майбутн ьому	Викорис товувала однокра тно	Викори стовува ла багато ратно	Ніколи б не викори стали
Використання манікюру	3,3	9,8	85,2	1,6
Носіння одягу темних тонів	0	6,6	82,0	11,5
Підкреслення зовнішності одягом	3,3	16,4	75,4	4,9
Зміна рис свого обличчя за допомогою експрес макіяжу (близько 10 хв на день)	6,6	9,8	70,5	13,1
Використання педикюру	11,5	18,0	68,9	1,6

Продовження Табл. 3.5.

Носіння одягу світлих тонів	4,9	18,0	60,7	16,4
Використання прикрас та аксесуарів для покращення своєї зовнішності	4,9	19,7	57,4	18,0
Приховування недоліків власної зовнішності за допомогою одягу	8,2	23,0	47,5	21,3
Носіння одягу, що підкреслює Сексуальність	13,1	16,4	44,3	26,2
Носіння одягу яскравих кольорів	14,8	29,5	39,3	16,4
Зміна форми зачіски	19,7	34,4	34,4	11,5
Корекція форми свого тіла за допомогою дієти	6,6	36,1	32,8	24,6
Використання манікюру з художнім оформленням нігтів	18,0	21,3	27,9	32,8
Зміна стилю одягу	27,9	24,6	21,3	26,2
Корекція форми свого тіла за допомогою занять йогою, пілатес, дихальні вправи	39,3	39,3	16,4	4,9
Використання спа-процедур для зміни своєї зовнішності	50,8	26,2	14,8	8,2
Зміна кольору волосся	21,3	23,0	14,8	41,0
Корекція своєї зовнішності за допомогою вживання легких препаратів (біодобавки, вітаміни)	6,6	23,0	13,1	57,4
Зміна власної зовнішності за допомогою пірсингу, татуювань	27,9	14,8	4,9	52,5
Зміна власної зовнішності за допомогою пластичних операцій	21,3	4,9	0	73,8
Вдосконалення своєї зовнішності за допомогою імплантантів	11,5	3,3	0	85,2
Використання пластичної хірургії, щоб стати більш схожим на свого кумира	3,3	0	0	95,1
Корекція форми та кольору зубів	31,1	31,1	9,8	27,9
Використання педикюру з художнім оформленням нігтів	32,8	13,1	9,8	44,3
Зміна рис свого обличчя за допомогою ретельного макіяжу (близько 1 години на день)	13,1	27,9	8,2	8,0

Закінчення Табл. 3.5.

Зміна рис своєї особи за допомогою професійного макіяжу (більше 1 Години на день)	16,4	23,0	8,2	52,5
Зміна кольору очей за допомогою контактних лінз	18,0	16,4	4,9	60,7
Зміна рис свого обличчя за допомогою декоративного татуажу	8,2	1,6	3,3	86,9
Зміна довжини та густоти волосся шляхом нарощування	9,8	1,6	3,3	85,2
Використання коригуючого одягу (підтягуюча білизна) для корекції свого тіла	8,2	16,4	3,3	72,1
Використання послуг стиліста-іміджмейкера для покращення власної зовнішності	54,1	6,6		39,3

З таблиці 3.5 видно, що найчастішими адаптаційно-компенсаторними діями серед дівчат є «використання манікюру», «носіння одягу темних тонів», «наголошення на перевагах зовнішності за допомогою одягу», «корекція форми свого тіла за допомогою занять фітнесом (аеробіка, тренажерний зал)», «зміна рис свого обличчя за допомогою експрес макіяжу (близько 10 хв на день)», «використання педикюру», «носіння одягу світлих тонів», «використання прикрас та аксесуарів для покращення своєї зовнішності», «приховування недоліків власної зовнішності допомогою одягу», «носіння одягу, що підкреслює сексуальність».

Найпопулярнішими для дівчат є стратегії: «використання послуг стиліста-іміджмейкера для покращення власної зовнішності», «використання коригувального одягу (що тягне білизну) для корекції свого тіла», «зміна довжини та густоти волосся шляхом нарощування», «зміна рис свого обличчя за допомогою декоративного татуажу», «зміна кольору очей за допомогою контактних лінз», «зміна рис свого обличчя за допомогою професійного макіяжу (більше 1 години на день)», «зміна рис своєї особи за допомогою ретельного макіяжу (близько 1 години на день)», «використання педикюру з

художнім оформленням нігтів», «корекція форми та кольору зубів», «використання косметичної хірургії для боротьби з віковими змінами зовнішності». Можна сказати, що дівчата обох груп частіше обирають природні та швидкі способи перетворення свого фізичного Я. Стратегії, пов'язані зі зміною фізичних параметрів, що зачіпають більшу кількість часу та зусиль, користуються середньою популярністю.

За допомогою критерію Хі-квадрат порівнювалася частота використання різних стратегій щодо перетворення своєї зовнішності студентками та моделями. Наступні статистично значущі відмінності були виявлені між групами дівчат:

- дівчата-студентки частіше вдаються до «використання spa-процедур зміни своєї зовнішності» ($p=0,012$);
- дівчата-студентки частіше вдаються і частіше хотіли б спробувати "зміна власної зовнішності за допомогою пірсингу та татуювань" ($p = 0,034$);
- дівчата-студентки частіше вдаються до корекції своєї зовнішності за допомогою зміни зачіски, ніж дівчата моделі ($p = 0,013$);
- дівчата-студентки частіше вдаються до «корекції форми та кольору зубів» ($p=0,07$);
- дівчата-студентки найчастіше вдаються до корекції фігури за допомогою одягу світлих тонів ($p = 0,033$).

Можна також припустити, що у групі студенток найчастіше використання дій з корекції зовнішності визначається тим, що вони незадоволені своєю зовнішністю, ніж дівчата-моделі.

Таблиця 3.6.

Значені відмінності в частоті дій з перетворення зовнішності двох груп

Група	Варіанти відповідей				Відмінності	
	Хотіла б спробувати	Використала одноразово	Використала багатократно	Ніколи б не використовувала	Хі-квадрат	Ас. Знач. (2-Стор.)
	Використання спа-процедур для зміни своєї зовнішності					
Моделі	17	8	0	4	10,969	0,012
Студентки	14	8	9	1		
	Зміна зовнішності за допомогою пірсингу, татуювань					
Моделі	5	7	0	17	8,659	0,034
Студентки	12	2	3	15		
	Зміна форми зачіски					
Моделі	7	14	4	4	10,736	0,013
Студентки	5	7	17	3		
	Носіння одягу світлих тонів					
Моделі	1	4	15	9	8,749	0,033
Студентки	2	7	22	1		
	Корекція форми та кольору зубів					
Моделі	11	6	1	11	7,059	0,07
Студентки	8	13	5	6		

Для вирішення завдань дослідження ми застосували модифіковану методику Дембо-Рубінштейн. Для оцінки Я-реального, Я-ідеального та Я-дзеркального пропонувалися шкали, пов'язані як з фізичними, так і з особистими та соціальними характеристиками Я. 1 Аналіз розподілу оцінок за групами виявив відмінності між ними, тому нижче наводимо отримані дані окремо для кожної групи (табл.3.7 і рис.3.4).

Таблиця 3.7.

Середні показники Я-реального та Я- дзеркального в групах

Група		Краса обличчя	Відповідність фігури стандартам краси	Привабливість оформлення зовнішнього вигляду	Виразність жестів, міміки, ходи	Соціальна успішність	Авторитет у однолітків	Здібності, інтелект
Я-реальне								
Моделі	Середнє	92,41	91,72	88,10	85,00	91,55	91,55	85,17
	Стд.откл.	5,61	4,87	7,49	6,27	6,42	6,14	6,88
Студентки	Середнє	90,94	90,16	90,16	88,75	89,53	89,84	90,63
	Стд.откл.	6,77	6,90	7,78	9,50	8,17	7,78	6,32
Я-дзеркальне								
Моделі	Середнє	93,62	91,72	91,72	87,93	93,79	89,48	85,34
	Стд.откл.	5,96	5,55	4,49	6,05	7,15	6,99	7,06

Порівняльні оцінки я-реального та я-дзеркального у різних групах показані на рис. 3.4. Бачимо, що самооцінки за всіма шкалами досить високі (від 80 до 94 балів), що становить вікову норму.

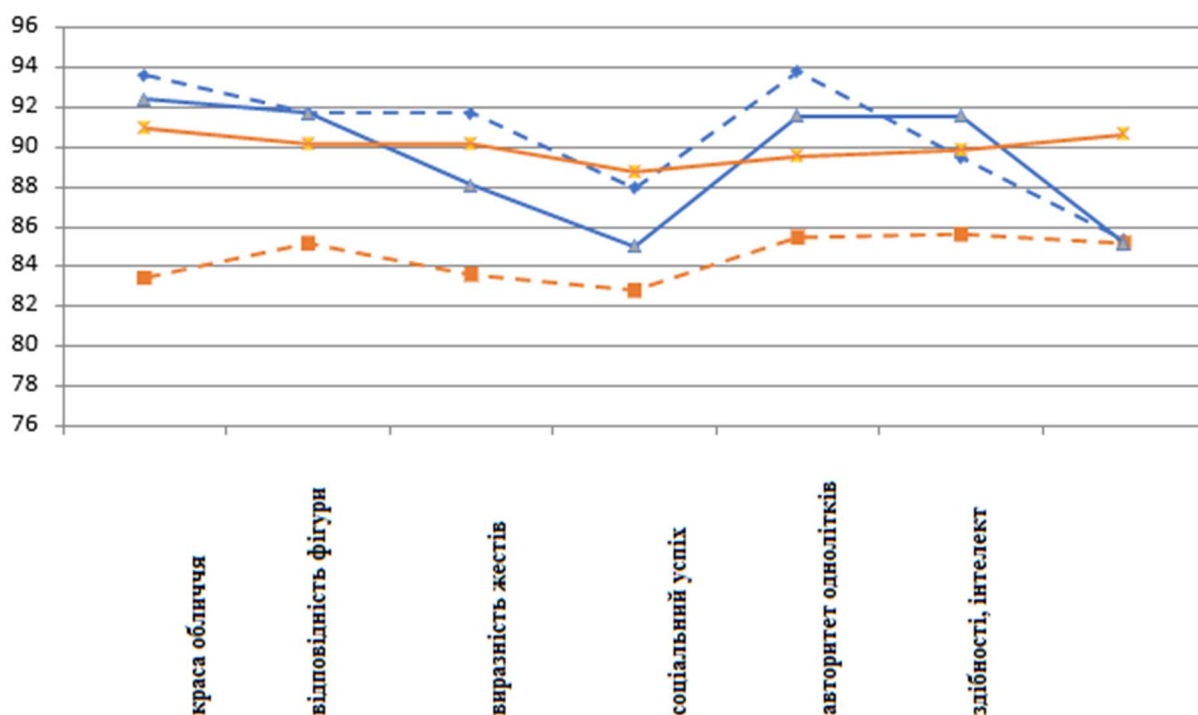


Рис. 3.4. Порівняльні оцінки Я-реального та Я-дзеркального у групах студенток та моделей

Самооцінки Я-реального у дівчат-студенток та моделей дуже близькі (показані на малюнку суцільною лінією). Очевидно з (табл. 3.8), студентки оцінили себе значно вище за виразності в жестах і міміці ($p=0,024$), й у здібностях та інтелектуальних можливостях, ніж дівчата-моделі ($p=0,003$). За іншими характеристиками фізичного Я (краса обличчя, відповідність фігури стандартам краси, привабливість оформлення зовнішності) відмінностей між групами немає. Немає значних відмінностей у самооцінці таких соціальних показників як соціальна успішність, авторитет у однолітків. Таким чином, немає підстав говорити про неадекватну завищену самооцінку Я-реального фізичного образу у дівчат-моделей, а рівень самооцінки інтелектуальних можливостей і здібностей у них навіть нижчий, ніж у студенток, хоча досить високий. Можливо, тут дався ознаки завищений рівень самооцінки інтелектуальних можливостей у студенток – економістів.

Таблиця 3.8.

Значні відмінності Я-реального у двох групах дівчат

Характеристики я-реального	Група	Середнє	Стд. Вимкнути.	Значущість відмінностей	
				U-Манна-Уїтні	Асимпт. Знч. (2-ст.)
Виразність жестів, міміки, ходи	Моделі	85,00	6,27	618,00	0,024
	Студентки	88,75	9,50		
Здібності, інтелектуальні можливості	Моделі	85,17	6,88	668,00	0,003
	Студентки	90,63	6,32		

Оцінки Я-дзеркального у двох групах сильно різняться (на рис. 4 вони показані уривчастими лініями). У студенток усі оцінки Я-дзеркального нижчі, ніж Я-реальне. Особливо великі розбіжності за шкалами «краса обличчя» і «привабливість оформлення зовнішнього вигляду», тобто. студентки вважають, що оточення недооцінюють у них ці якості. У моделей всі оцінки Я-дзеркального вищі або збігаються з Я-реальним: вони вважають, що оточуючі оцінюють красу їх обличчя, привабливість оформлення зовнішності та виразність жестів, а також соціальну успішність вища, ніж вони самі. Цікаво, що самооцінка Я-реального та Я-дзеркального за шкалою «Відповідність фігури стандартам краси» у моделей збігається, можна припустити, що це пов'язано з тим, що вони проводять ці вимірювання і обговорюють їх. Також цікавим є збіг Я-реального та Я-дзеркального за шкалою «Здібності, інтелектуальні можливості» - дівчата моделі оцінили їх нижче, ніж інші якості, і вважають, що інші також оцінюють їх інтелектуальні якості нижче, ніж фізичні характеристики.

Статистичний аналіз виявив значні розбіжності у характеристиках Я-дзеркального образу між дівчатами. Дівчата-моделі вважають, що інші люди вище оцінюють їхню «красу обличчя», «відповідність фігури стандартам краси», «привабливість оформлення зовнішнього вигляду», "виразність

жестів, міміки, ходи", а також такі характеристики як «соціальна успішність» та «авторитет серед однолітків», ніж дівчата-студентки (табл. 3.9).

Таблиця 3.9.

Значні відмінності Я-дзеркального у двох групах дівчат

Характеристики я-дзеркального	Група	Середнє	Стд. Вимкнути.	Значущість відмінностей	
				U-Манна-Уїтні	Асимпт. Знч.(2-ст.)
Краса обличчя	Моделі	93,621	5,961	101,000	0,000
	Студентки	83,438	7,344		
Відповідність фігури стандартам краси	Моделі	91,724	5,554	247,000	0,001
	Студентки	85,156	8,565		
Привабливість оформлення зовнішнього вигляду	Моделі	91,724	4,487	160,500	0,000
	Студентки	83,594	8,253		
Виразність жестів, міміки, ходи	Моделі	87,931	6,053	310,000	0,020
	Студентки	82,813	8,793		
Соціальна успішність	Моделі	93,793	7,153	162,000	0,000
	Студентки	85,469	7,444		
Авторитет серед однолітків	Моделі	89,483	6,988	298,000	0,013
	Студентки	85,625	7,803		

Цікаво зауважити, що у показнику «виразність жестів, міміки, ходи» дівчата-студентки низько оцінюють «погляд з боку» на себе, але вище в образі Я-реальне, ніж дівчата моделі. Це говорить про те, що дівчата студентки вважають себе більш виразними у невербальній поведінці, більше прикладають зусиль у цьому ($U=618,00$; $p=0,024$), ніж моделі, але вважають, що їх недооцінюють за цією характеристикою ($U=310,00$; $p=0,020$). Цей параметр відображається в гистограмі (Рис. 3.5).

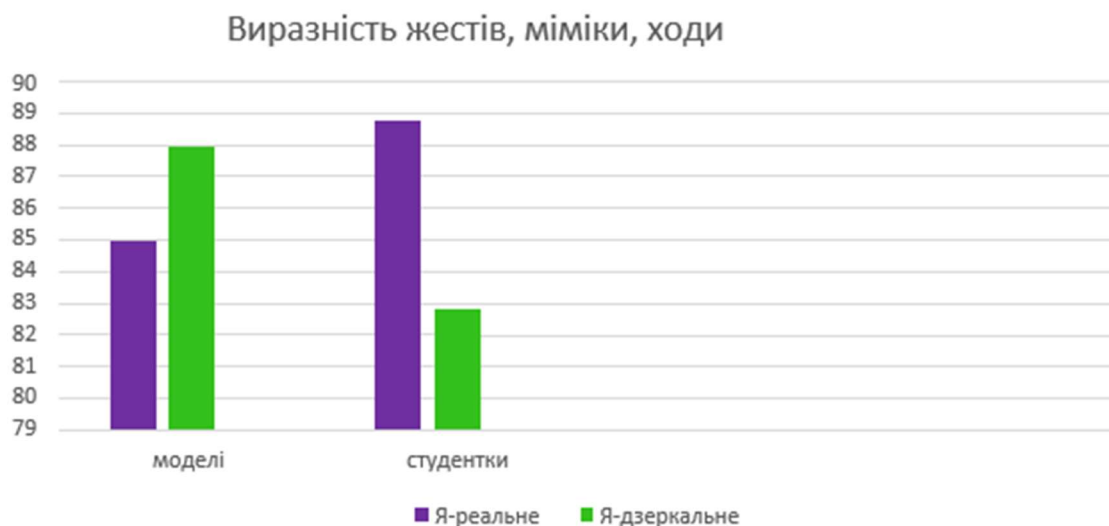


Рис. 3.5. Відмінності Я-реального та Я-дзеркального за шкалою «виразність жестів, міміки, ходи» у дівчат із двох груп

Для вивчення Я-образів у дівчат використовувалася модифікація методики М. Куна та В.І. Юрченко "Хто Я?". Дівчатам пропонувалося дати 20 відповідей на словосполучення "Яка я - ...", які потім оброблялися за допомогою контент – аналізу.

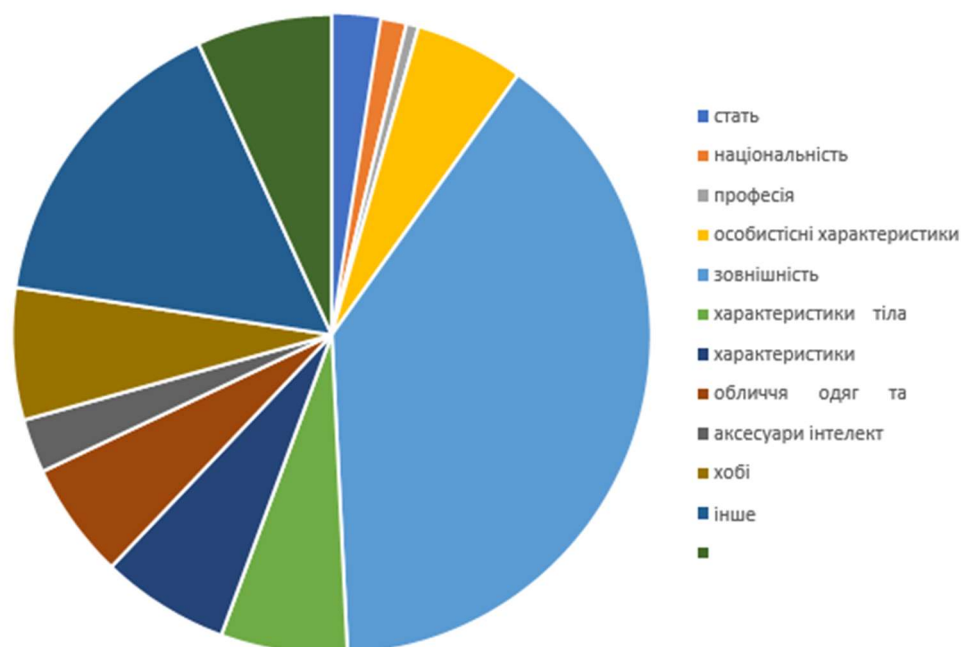


Рис. 3.6. Частота згадки різних характеристик Я за методикою М. Куна, модифікація В. І. Юрченка.

В результаті аналізу були виявлені такі особливості (рис. 3.6): найбільш представленим загалом за вибіркою виявилася категорія «характеристики особистості» (39% від загальної кількості показників), наступної за обсягом параметрів виявилася категорія «хобі» (16% від загальної кількості параметрів). Найменша за обсягом характеристика загалом за вибіркою виявилася «національність» (менше 1% від загальної кількості згадок).

Характеристики зовнішності на діаграмі представлені окремо – згадка про зовнішність загалом (6%), характеристики тіла (6%), характеристики обличчя (6%), одяг та аксесуари (3%). Таким чином, обсяг показників Фізичного Я становив 21%, тобто посів друге місце по числу згадок, що говорить про високу значимість цих характеристик у загальному Я-образі дівчат.

Найбільш часто зустрічаються самохарактеристики в середньому за вибіркою:

у категорії «особистісні характеристики» - сильна, цілеспрямована, оптиміст/песиміст, інтроверт/екстраверт, перфекціоніст, мила, добра, класна, душа компанії, тиха та скромна;

у категорію «хобі» потрапили різноманітні заняття, такі як, читання, прогулянки з друзями, спілкування в чатах, спорт, йога, басейн та дівчата, залучені, до модельного бізнесу додавали – модельні покази та зйомки;

у категорії «зовнішність» – красива, симпатична, приваблива, модельна зовнішність;

у категорії «характеристики тіла» - висока, струнка, худа, спортивна статура;

у категорії «характеристики особи» - красива особа, симпатична особа, мила особа;

у категорії «інтелектуальні якості» - розумна, висока IQ.

Таблиця 3.10.

Значні розбіжності у частоті згадки показників образі Я у двох групах за методикою «Яка Я?»

Кількість згадок	Група	
Категорія: професія		
	Моделі	Студентки
Жодної згадки	17,20%	19,40%
Одна згадка	44,80%	74,20%
Дві згадки	37,90%	6,50%
Хі-квадрат	9,043	
Ас. Знач. (2-стор.)	0,011	
Категорія: особистісні характеристики		
Менш трьох згадок	0%	0%
Три-чотири згадки	8,9%	0:
П'ять-шість згадок	32,8%	9,9%
Сім-вісім згадок	6,6%	21,4%
Дев'ять-десять згадок	0%	11,5%
Більше 10 згадок	1,6%	9,8%
Хі-квадрат	45,985	
Ас. Знач. (2-стор.)	0,022	
Категорія: зовнішність		
Жодної згадки	-	21,90%
Одна згадка	58,60%	65,60%
Дві згадки	34,50%	9,40%
Три згадки	6,90%	3,10%
Хі-квадрат	11,404	
Ас. Знач. (2-стор.)	0,01	
Категорія: характеристики тіла		
Жодної згадки	-	46,90%
Одна згадка	31,00%	40,60%
Дві згадки	58,60%	9,40%
Три згадки	10,30%	3,10%
Хі-квадрат	26,444	

Закінчення Табл. 3.10.

Ас. Знач. (2-стор.)	0,000	
Категорія: характеристики особи		
Жодної згадки	-	43,80%
Одна згадка	55,20%	43,80%
Дві згадки	37,90%	9,40%
Три згадки	6,90%	3,10%
Хі-квадрат	18,936	
Ас. Знач. (2-стор.)	0,000	
Категорія: одяг та аксесуари		
Жодної згадки	37,90%	65,60%
Одна згадка	55,20%	34,40%
Дві згадки	6,90%	-
Хі-квадрат	5,918	
Ас. Знач. (2-стор.)	0,052	
Категорія: хобі		
Жодної згадки	3,40%	15,60%
Одна згадка	-	6,20%
Дві згадки	10,30%	31,20%
Три згадки	31,00%	25,00%
Чотири-шість згадок	55,60%	21,90%
Хі-квадрат	13,179	
Ас. Знач. (2-стор.)	0,040	
Категорія: інше		
Жодної згадки	27,60%	46,90%
Одна згадка	41,40%	6,20%
Дві згадки	24,10%	34,40%
Три згадки	6,90%	6,20%
Чотири-шість згадок	-	3,10%
Дванадцять згадок	-	3,10%
Хі-квадрат	12,044	
Ас. Знач. (2-стор.)	0,034	

За допомогою критерію Хі-квадрат порівнювалася частота згадки різних характеристик у групах дівчат, які відповідають питанням «Яка Я?».

Наступні статистично значущі відмінності виявили:

- Дівчата-моделі частіше згадують дві характеристики як професію, наприклад: «студент, модель», ніж дівчата-студентки, які ідентифікують себе професійно, тільки як «студент» ($p=0,011$);
- Дівчата-моделі частіше згадують характеристики своєї зовнішності (більшість – дві та одну), ніж студентки (більшість або не згадує взагалі, або одну) ($p=0,001$);
- Дівчата-моделі частіше згадують характеристики свого тіла (більшість – дві та одну), ніж студентки (більшість або не згадує взагалі, або одну) ($p=0,000$);
- Дівчата-моделі частіше згадують характеристики своєї особи (більшість – дві та одну), ніж студентки (більшість або не згадує взагалі, або одну) ($p=0,000$);
- Дівчата-моделі частіше згадують характеристики зовнішнього вигляду («одяг та аксесуари»): більше половини дівчат-студенток не згадали жодного разу цю характеристику ($p = 0,052$);
- Дівчата-моделі частіше згадують «хобі»: більше половини (55,60%) дівчат-моделей вказали у характеристиці «хобі» від чотирьох до шести згадок, серед дівчат-студенток лише 21,90% ($p=0,04$);
- Дівчата-моделі рідше згадують особистісні характеристики (більшість вказали 5-6 характеристик), ніж студентки, більшість яких згадують 7-8 якостей та більше ($p=0,022$).

Розподіл результатів «Опитувальника самовідносини ВЗГ» методика В. В. Століна, С. Р. Пантілеєва представлено в таблиці 3.11. Асиметрія по всіх пунктах має негативні значення, тобто переважають високі значення виразності ознаки, і для статистичного аналізу необхідно використовувати непараметричні критерії.

Таблиця 3.11.

Описові статистики показників самовідносини у дівчат загалом за вибіркою (сірі бали)

Шкали	N	Середнє	Стд. Відхилення	Асиметрія	Ексцес
-S (інтегральна)		19,5246	4,21350	-,760	,216
-самоповага		9,8852	2,60831	-,214	-,052
-аутосимпатія		9,5082	3,26406	-,234	-,676
-очікуване відношення від інших		10,9508	1,44252	-,531	,558
-самоцікавість					
-самовпевненість (1)		6,4918	1,44479	-,206	-,765
-відношення інших (2)		5,5410	1,84005	-,615	-,180
-самоприйняття (3)	61	5,7541	,80944	-,295	-,257
-самопослідовність (самокерівництво) (4)		5,6393	1,22519	-1,121	2,027
-самообвинувачення (5)		4,6721	1,17928	-,397	,710
-самоінтереси (6)		4,2131	1,93317	-,112	-1,239
-саморозуміння (7)		5,7541	1,12035	-,521	-,799
- Нвалідних (цілком)		3,8852	1,53946	-,283	-,807

Для порівняльного аналізу отримані сірі бали були перетворені на стіни Столін В. В., Панталеєв С. Р. Виразність різних шкал загалом за вибіркою представлена на рис. 3.7.

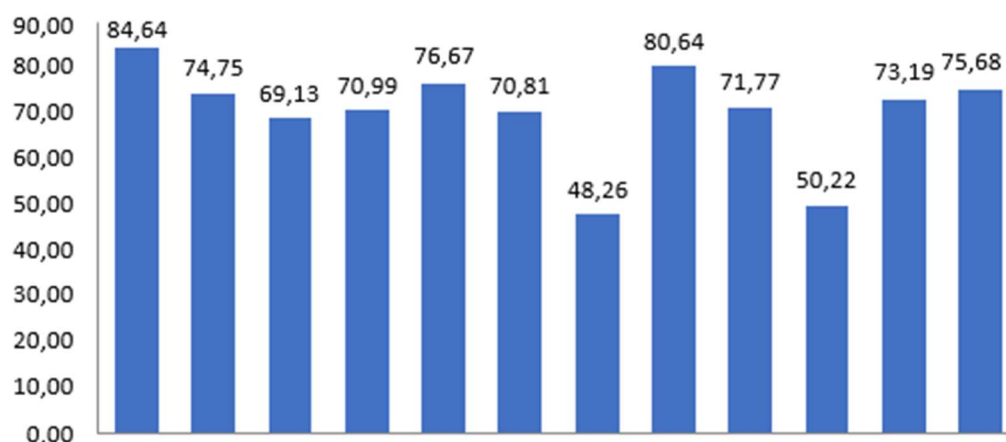


Рис.3.7. Порівняльна виразність шкал самовідносини у дівчат загалом за вибіркою (стіни).

З даних видно, що шкала «глобальне самовідношення» (84,64) має досить високий показник, тобто в середньому дівчата ставляться до себе дуже позитивно. Фактор самоповаги (що поєднує віру у свої сили, здібності, енергію та самостійність, самопослідовність) та фактор самоцікавості також мають досить високі значення, що відповідають віковій нормі (74,45 та 76,67), що може відображати високу оцінку власного «Я» по відношенню до соціально-нормативних критеріїв успіху та соціального схвалення. Трохи нижчі показники аутосимпатії, (69,13), що може відбивати суперечливі почуття дівчат стосовно себе і також притаманно юнацького віку. Нижчий показник показала шкала «ставлення інших» (48,26) – дівчата очікують себе недостатньо позитивного ставлення. Хочу наголосити на пункті «самообвинувачення» (50,22), його низькі показники свідчать, що дівчата не схильні звинувачувати себе. «Самопослідовість (самокерівництво)» (71,77) – високі показники цієї шкали, свідчать, що піддослідні переживають своє «Я» як внутрішній стрижень, інтегруючий особистість. Перевірка значущості відмінностей у показниках самовідносини між групами моделей та студенток не виявила жодної достовірної різниці, тобто можна стверджувати, що більш негативні показники ставлення до себе не підтвердилася. Результати застосування критерію Манна-Уїтні наведено в таблиці. На рис. 3.8. видно, що це показники дуже близькі між собою, і силуети майже однакові.

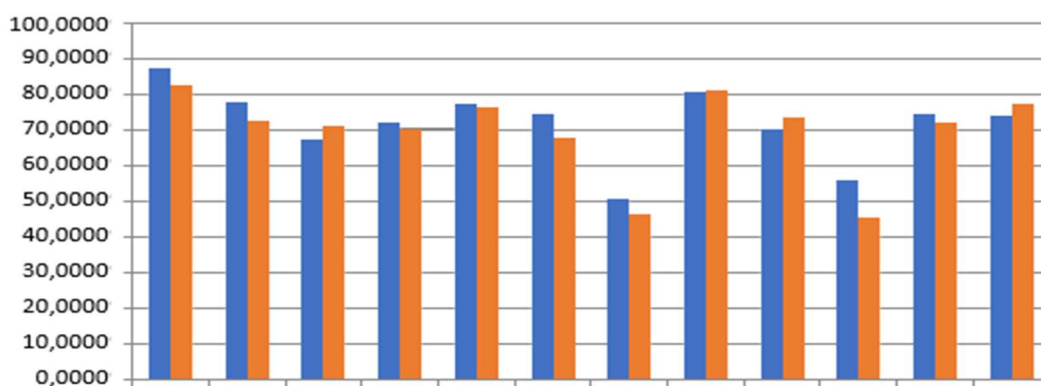


Рис.3.8. Порівняльна виразність показників самовідносини у групах моделей та студентів (у стінах).

Кореляційний аналіз взаємозв'язків уявлень про своє фізичне Я та показники самовідносини виявив різну картину взаємозв'язків у групах моделей та студенток. Тому далі кореляція аналізується окремо.

З рис. 3.9 видно, що кореляційний аналіз виявив позитивні та негативні взаємозв'язки самовідносини і Я-дзеркального (праворуч), і самовідносини і Я-реального (ліворуч).

У групі студенток оцінки фізичних характеристик Я-реального позитивно корелюють із самовідношенням дівчат:

- оцінка «реальної» привабливості оформлення зовнішнього вигляду тісно пов'язана з глобальним самовідносинами ($p=0,004$), шкалами самоповаги ($p=0,008$), аутосимпатії ($p=0,031$), самовпевненості ($p=0,006$) та саморозуміння ($p=0,02$)

- оцінка «реального» відповідності фігури стандартам краси корелює зі шкалою самовпевненості ($p = 0,026$);

- оцінка «реальної» соціальної успішності також корелює зі шкалою самовпевненості ($p = 0,010$), а також зі шкалою очікуваного відношення інших ($p = 0,026$).

Таким чином, чим позитивніші студентки оцінюють свою відповідність стандартам краси та привабливість оформлення зовнішнього вигляду, тим вищі показники самовідносини, і навпаки, що підтверджує дані, отримані іншими дослідниками. Разом з тим позитивне самовідношення пов'язане також з оцінкою соціальної успішності, не пов'язаної з фізичним чином Я.

Я у дівчат-студенток утворює ще більше позитивних взаємозв'язків з показниками самовідносини.

Інтегральна шкала пов'язана з «дзеркальними» характеристиками фізичного Я – шкалою краси особи ($p=0,045$), шкалою відповідності фігури

стандартам краси ($p=0,034$), шкалою привабливості оформлення зовнішнього вигляду ($p=0,030$);

-шкала «аутосимпатія» пов'язана з характеристиками фізичного Я – шкалою краси особи ($p=0,022$), шкалою відповідності стандартам краси ($p=0,005$);

-шкала очікуваного відношення від інших пов'язана з «дзеркальними» характеристиками фізичного Я – шкалою краси особи ($p=0,005$), шкалою відповідності фігури стандартам краси ($p=0,001$) та шкалою привабливості оформлення зовнішнього вигляду ($p=0,041$).

Інтегральна шкала також пов'язана із «дзеркальними» характеристиками соціальною успішністю ($p=0,036$), виразністю жестів ($0,023$), авторитетом серед однолітків ($p=0,014$);

- оцінка «дзеркального» авторитету серед однолітків ($p=0,024$) та здібностей ($0,009$) тісно корелюють зі шкалою самоповаги;

- оцінка «дзеркальної» соціальної успішності також корелює зі шкалою аутосимпатії ($p = 0,004$) і шкалою саморозуміння ($p = 0,014$).

Є лише один негативний зв'язок – «дзеркальна» оцінка відповідності фігури стандартам краси негативно корелює із самозвинуваченням – дівчата, які вважають, що оточуючі позитивно оцінюють їхню фігуру, менш схильні звинувачувати себе, і навпаки. Оскільки самозвинувачення – негативна шкала, то цей зв'язок також можна вважати позитивним.

Таким чином, самовідношення студенток тісно позитивно пов'язане з тим, як вони оцінюють своє Фізичне Я, а також тісно позитивно пов'язане з тим, як, на їхню думку, їхні фізичні характеристики сприймають оточуючі люди. Дівчата-студентки, що позитивно ставляться до себе, очікують позитивних оцінок від інших.

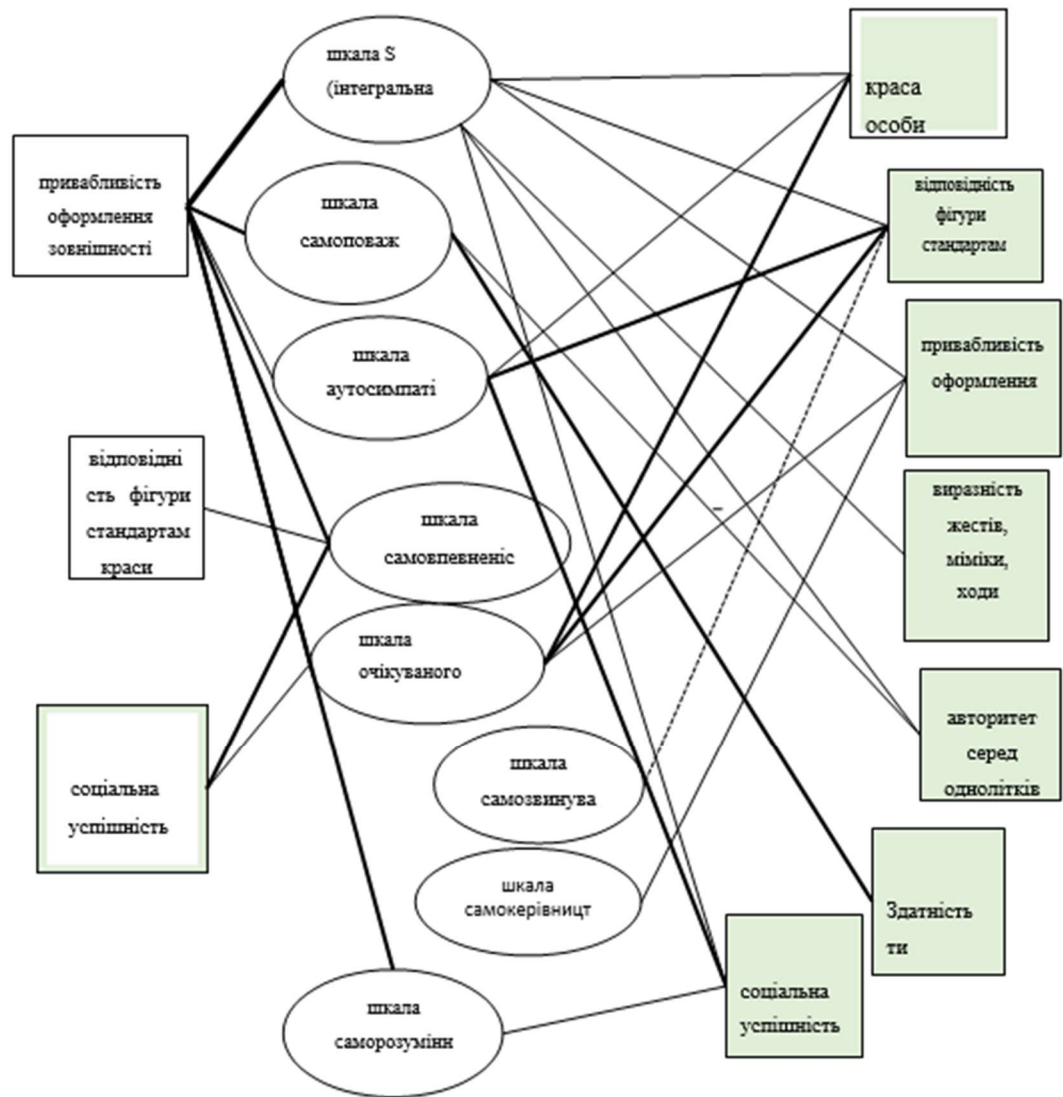


Рис. 3.9. Кореляційні взаємозв'язки Я-реального (ліворуч) та Я-дзеркального (праворуч) з показниками самовідносини у групі студенток

З рис. 3.10 видно, що кореляційний аналіз виявив позитивні та негативні взаємозв'язки самовідносини і Я-дзеркального (праворуч), і самовідносини і Я-реального (ліворуч).

У групі моделей інтегральна шкала самовідносини виявилася взагалі не пов'язана з оцінками як Я-реального, так і Я-дзеркального.

Позитивно корелює лише оцінка «реальної» краси особи зі шкалою самовпевненості ($p = 0,016$); інші взаємозв'язку з Я-реальним – негативні:

- оцінка «реального» відповідності фігури стандартам краси негативно корелює зі шкалою самокерівництва ($p=0,015$);

- оцінка «реальної» виразності жестів, міміки, ходи негативно корелює зі шкалою саморозуміння ($p = 0,031$);
- оцінка «реальної» привабливості оформлення зовнішності також негативно корелює зі шкалою самокерівництва ($p=0,014$), і навіть зі шкалою очікуваного відношення інших ($p=0,035$).

Таким чином, чим позитивніші моделі оцінюють свою відповідність стандартам краси та привабливість оформлення зовнішнього вигляду, тим нижчі показники самовідносини, і навпаки. Натомість позитивне самовідношення у моделей не пов'язане з оцінкою соціальної успішності, як у студенток.

Дзеркальне Я у дівчат-моделей утворює ще більше взаємозв'язків із показниками самовідносини:

- шкала "аутосимпатія" негативно пов'язана з характеристиками фізичного Я - шкалою відповідність стандартам краси ($p = 0,037$); і позитивно із дзеркальною оцінкою здібностей;
- шкала очікуваного відношення з інших позитивно пов'язані з шкалою соціальної успішності ($p=0,008$), і пов'язана з характеристиками Фізичного Я як і студенток;
- оцінки «дзеркального» авторитету серед однолітків ($p=0,008$) та виразність жестів, міміки, ходи ($p=0,024$) позитивно корелюють зі шкалою самоцікавості.

Таким чином, самовідносини дівчат-моделей менше залежать від фізичних характеристик, ніж у студенток.

Проте виявлено негативні взаємозв'язки самовідносини такого параметра Фізичного Я як відповідність фігур стандартам краси:

- оцінка «дзеркального» відповідності форми стандартам краси негативно корелює зі шкалою аутосимпатії ($p=0,037$), шкалою самоприйняття ($p=0,004$), шкалою самоцікавості ($p=0,050$).

Єдиний позитивний зв'язок – із самозвинуваченням, тобто. що менше звинувачує себе, то більш високих оцінок оточуючих очікує ($p=0,007$).

Тобто. чим більш позитивно дівчина-модель ставиться до себе, приймає себе і цікава для себе, тим більше негативного ставлення свого Фізичного Я (відповідності стандартам краси) вона очікує.

Можливо, дівчата в умовах високих вимог та конкуренції очікують негативних оцінок свого Фізичного Я, і як психологічний захист формують завищене позитивне ставлення до себе. Це потребує подальшого уточнення.

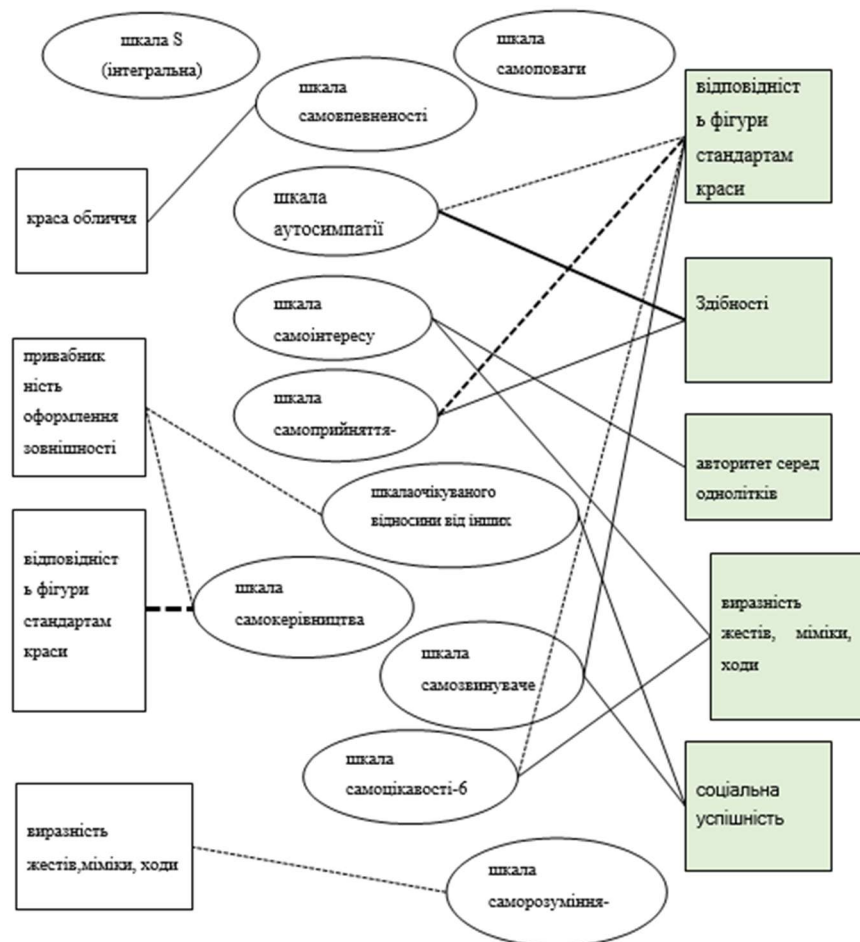


Рис. 3.10. Кореляційні взаємозв'язки Я-реального (ліворуч) та Я-дзеркального (праворуч) з показниками самовідносини в групі моделей

З рис. 3.11 видно, що кореляційний аналіз виявив численні взаємозв'язки самовідносини та оціночно-змістовної інтерпретації компонентів зовнішнього вигляду у двох групах.

У групі студенток оцінки компонентів зовнішнього вигляду позитивно корелюють із самовідношенням дівчат:

- «цікаве оформлення зовнішності» був із глобальним самовідносинами ($p=0,000$);

- «привабливість оформлення зовнішності» «привабливість оформлення зовнішності для чоловіків» та «жіночність оформлення зовнішності» тісно корелюють зі шкалою самоповаги ($p=0,000$, $0,000$ та $0,001$ відповідно);

- «жіночність оформлення зовнішності» пов'язана не тільки з самоповагою, але і з аутосимпатією та самовпевненістю (всі зв'язки не менше $0,001$);

- шкала самовпевненості тісно пов'язана з оцінкою яскравого оформлення зовнішності ($p = 0,002$);

- оцінка оригінальності оформлення пов'язана зі шкалою очікуваного відношення інших ($p = 0,008$).

Отже, чим цікавіше, привабливе, привабливе для чоловіків, жіночне, оригінальне оформлення зовнішності, тим вище у дівчат-студенток загальне позитивне ставлення до себе, самоповагу, аутосимпатія, впевненість у собі, очікування позитивного відношення від значущих інших відповідно, і навпаки.

У групі моделей також переважають позитивні кореляції:

- цікаве оформлення зовнішності був із шкалами аутосимпатії ($p=0,004$), самоприйняття ($p=0,001$) і інтегральної шкалою самовідносини ($p=0,003$).

- шкала самовпевненості пов'язана із сексуальним оформленням зовнішності ($p=0,000$) та оцінкою привабливості оформлення зовнішності для чоловіків ($p=0,000$).

Виявлені негативні кореляції стосуються лише шкали самозвинувачення, що у групі моделей негативно пов'язані з приємним ($p=0,002$) і привабливим ($p=0,003$) оформленням зовнішності, тобто. чим колоритніше і приємніше оформлення своєї зовнішності, тим менші моделі схильні себе звинувачувати.

Таким чином, в обох групах глобальне самовідношення пов'язане з цікавим оформленням зовнішності, у моделей цікаве оформлення зовнішності також корелює із прийняттям себе.

Відмінності у взаємозв'язках змістовної інтерпретації свого вигляду та самовідносин у групах студенток та моделей полягають у наступному:

- самоповага у студенток пов'язана з тим, що вони оцінюють свою зовнішність як привабливу, привабливу для чоловіків, жіночну, а в групі моделей самоповага взагалі не пов'язана із змістовними характеристиками зовнішнього вигляду;

- самовпевненість у студенток пов'язана з жіночним та колоритним оформленням зовнішності, а у моделей із привабливим для чоловіків та сексуальним оформленням зовнішності;

- самозвинувачення у моделей нижче, якщо вони вважають свою зовнішність колоритною та приємно оформленою та навпаки; у студенток самозвинувачення не пов'язане із зовнішніми характеристиками.

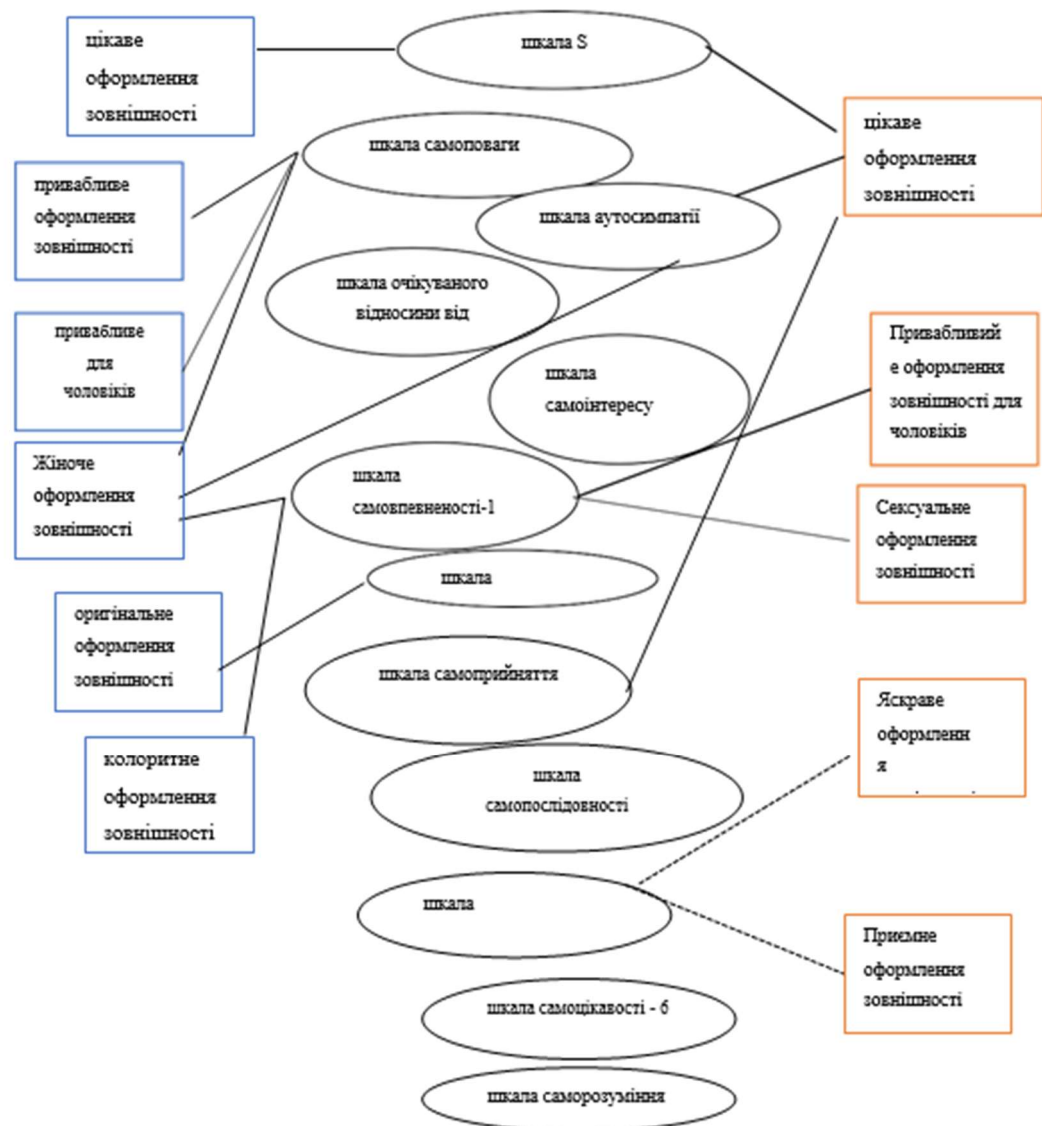


Рис. 3.11. Кореляційні взаємозв'язки самовідносини та змістовної інтерпретації компонентів зовнішнього вигляду у дівчат у двох групах (все наведені кореляції значущі лише на рівні не нижче 0,01).

Аналіз описових статистик розподілу фізичних оцінок Я у дівчат показує, що вибірка неоднорідна, тому для виділення подібних груп був застосований кластерний аналіз.

Процедура ієрархічного кластерного аналізу проводилася за окремими критеріями самовідносини та самооцінок Я-реального та Я- дзеркального, в результаті виділилося 2 кластера зі статистично значущим числом дівчат у кожному. До першого кластеру потрапило 14,8%. вибірки, а на другий – 85,2%.

Зіставлення кластерів та груп дівчат показало, що вони не збігаються: у виділений другий кластер потрапило більшість дівчат із групи моделей – 96,7% та 74, 2% студенток. Відповідно, у першому кластері виявилось 25,8% дівчат-студенток та 3,3% моделей (табл. 3.12).

Таблиця. 3.12.

Розподіл груп дівчат за кластерами

Таблиця сполучення моделі-студентки * кластер					
			Кластер		Разом
			1-ий	Другий	
Моделі	Частота		1	29	30
	%		3,3%	96,7	100,0%
Студентки	Частота		8	23	31
	%		25,8	74,2	100,0%
Разом	Частота		9	52	61
	%		14,8	85,2	100,0%

Порівняння середніх дозволило виявити показники, значуще які у кластерах (табл. 3.13.).

Таблиця.3.13.

Середні показники показників, значно різняться у кластерах

Характеристики	1 кластер	2 кластер
Самовідношення		
Інтегральне самовідношення	60,1833	88,8785
Шкала самоповаги	56,8889	77,8467
Шкала аутосимпатії	47,7778	72,8283
Шкала самовпевненості	56,1111	73,5688
Очікуване відношення	61,0744	79,3708
Я-реальне		
Краса обличчя	83,3333	93,0769
Відповідність фігури стандартам краси	82,2222	92,4038
Привабливість оформлення зовнішнього вигляду	79,4444	90,8654
Виразність жестів, міміки, ходи	77,2222	88,6538
Соціальної успішності	82,2222	91,9231
Я-дзеркальне		

Закінчення Табл. 3.13

Краса обличчя	73,8889	90,7692
Відповідність фігури стандартам краси	75,0000	90,5769
Привабливість оформлення зовнішнього вигляду	73,8889	89,8077
Виразність жестів, міміки, ходи	70,0000	87,8846
Соціальна успішність	76,1111	91,7308
Авторитет серед однолітків	77,2222	89,2308
Інтерпретація зовнішнього вигляду		
Доглянута особа	3,4444	4,0577
Виразне тіло	3,2222	4,0000
Здорове тіло	3,5556	4,3077
Гарне оформлення зовнішності	3,5556	4,1538
Привабливе оформлення зовнішності	3,2222	3,9038
Приємне оформлення зовнішності	3,7778	4,3077
Ефектне оформлення зовнішності	2,8889	3,8846
Привабливе для чоловіка оформлення зовнішності	3,1111	3,9038
Граціозна виразна поведінка	2,6667	3,5000
Гармонійна виразна поведінка	3,0000	3,8462

Таким чином, можна сказати, що загалом у дослідженій вибірці 85% дівчат відносяться до кластера, для якого характерні:

- високі показники інтегральних самовідносин, у тому числі самоповаги, аутосимпатії, самовпевненості та очікуваного позитивного відношення від інших (середнє 77,87% у перекладі в стіни);

- завищені оцінки таких показників «Я-реального» як краса обличчя, відповідність фігури стандарту краси, високі оцінки соціальної успішності (середнє 91,38 бала зі 100);

- очікування від інших людей високих оцінок своєї соціальної успішності, краси обличчя, відповідності фігури стандарту краси (Язеркальне) (середнє 90,1 з 100);

- сприйняття свого обличчя як доглянутого, тіла – виразного та здорового, оформлення зовнішності – як приємного, ефектного, привабливого для чоловіків.

При цьому в кластер входять не тільки моделі, але і 75% з дівчат-студенток. Це дозволяє сказати, що перелічені особливості характерні не тільки для дівчат, залучених до модної індустрії, але й для значної частини дівчат, не пов'язаних з нею.

В інший кластер увійшли переважно дівчата-студентки, що мають середні показники самовідносини (55,04% у перекладі в стіни), досить високу, в середньому самооцінку Я-реального (середнє 80,88 бала), Я- дзеркального (74,35 бала з 100), середні оцінки доглянутості особи та привабливості оформлення зовнішності.

Показники самоприйняття, самокерівництва, самозвинувачення, самоцікавості та саморозуміння в кластерах значуще не відрізняються.

Оскільки кластерний аналіз показав, що високі показники самовідносини спостерігаються як у моделей, так і у значної частини студенток, далі були відібрані групи дівчат – моделей та студенток з дуже високими показниками факторів самовідносини (не нижче 90% у перекладі стіни) для порівняння особливостей відносини до фізичного Я. Серед студентів таких було 46,7% (14 чол.), серед моделей – 54,8% групи (17 чол.).

Висока значущість виявлена у дівчат моделей і студенток в Я- реальному по відношенню до привабливості оформлення своєї зовнішності ($p = 0,005$).

З таблиці 3.14 видно значні відмінності у відношенні до характеристик Фізичного Я у двох груп:

- для дівчат-моделей найбільш значущі у зовнішньому вигляді такі властивості особи як лоб і брови; нижня частина ніг, а дівчата-студентки вважають найбільш значущим оформлення нігтів;
- дівчата-моделі задоволені станом своєї шкіри, формою ніг, макіяжем, і вище оцінюють комфортність одягу;
- дівчата-моделі вважають своє обличчя привабливішим і виразнішим, а тіло сексуальнішим;
- дівчата-моделі нижче оцінюють таку характеристику як оформлення своєї зовнішності, виразність своїх жестів ніж студентки;
- дівчата-моделі вважають, що оточуючі люди вище оцінюють красу їх обличчя та оформлення зовнішності, ніж студентки.

Що ж до параметрів, які пов'язані з Фізичним Я, то дівчата-моделі значно вище оцінюють свою соціальну успішність, а дівчата- студентки вище оцінюють свої здібності, інтелектуальні можливості.

Таблиця 3.14.

Відмінності щодо фізичного Я у групах студенток та моделей з високими показниками самовідносини

Показники відношення до фізичного Я		N	Середнє	
Значимість компонентів фізичного				
Лоб	Моделі	17	3,7647	
	Студентки	14	2,7857	
Брови	Моделі	17	4,2941	
	Студентки	14	3,5714	
Нижня частина ніг	Моделі	17	4,4118	
	Студентки	14	3,5714	
Нігті	Моделі	17	3,87	
	Студентки	14	4,5	
Інтерпретація				
Привабливість особи	Моделі	17	4,4706	
	Студентки	14	3,9286	
Риси обличчя	Моделі	17	4,4118	

	Студентки	14	3,7857	
Сексуальність тіла	Моделі	17	4,2353	
	Студентки	14	3,5714	
Задоволеність	Моделі	17	4,7059	
Шкірою	Студентки	14	3,8571	
	Моделі	17	4,7059	
Форма ніг	Студентки	14	3,8571	
	Моделі	17	4,6471	
Нижня частина ніг	Студентки	14	3,9286	
	Моделі	17	4,5294	
Комфортність одягу	Студентки	14	3,7857	
	Моделі	17	4,5294	
Макіяж	Студентки	14	3,7857	
Я-реальне	Моделі	17	86,7647	
Привабливість Оформлення зовнішності	Студентки	14	93,2143	0,005
	Моделі	17	83,5294	
Виразність жестів, Міміки, ходи	Студентки	14	90,7143	0,007
	Моделі	17	85,0000	
Здібності	Студентки	14	91,0714	0,022
Я-дзеркальне	Моделі	17	93,5294	
Краса обличчя	Студентки	14	85,0000	
Привабливість Оформлення зовнішності	Моделі	17	92,6471	
	Студентки	14	86,4286	
Соціальна успішність	Моделі	17	94,4118	
	Студентки	14	87,8571	

3.2 Обговорення отриманих результатів

Первинний аналіз даних груп дівчат показав, що самооцінка обох груп як характеристик Фізичного Я, і характеристик, які пов'язані із зовнішністю, досить високі (від 80 до 94 балів), що становить вікову норму. Дівчата-моделі більш задоволені своєю шкірою та нижньою частиною ніг, вважають своє обличчя неабияким, але значуще нижче, в середньому, оцінюють виразність жестів та міміки та менш задоволені таким параметром як «передня контурна лінія тулуба (у профіль)». Ймовірно, це стало наслідком того, що дівчата моделі у своїй діяльності частіше чують закиди щодо цих параметрів Фізичного Я. За іншими характеристиками фізичного Я (краса обличчя, відповідність фігур стандартам краси, привабливість оформлення зовнішності) відмінностей між групами моделей та студенток виявлено не було. Не було виявлено істотних відмінностей у значимості окремих компонентів зовнішнього вигляду, лише те, що студентки надають більшого значення оформленню нігтів та взуття. У обох групах значимість відповідності моді оцінили середньо.

Студентки оцінили себе значно вище за такими характеристиками, не пов'язаними з Фізичним Я, як здібності та інтелектуальні можливості, ніж дівчата-моделі.

Таким чином, не було підстав говорити про неадекватну завищену самооцінку Я-реального фізичного образу у дівчат-моделей, а рівень самооцінки інтелектуальних можливостей та здібностей у них навіть нижчі, ніж у студенток, хоча досить високі.

За характеристиками самовідносини виявлено досить високі показники, без значних відмінностей між групами, тобто більшість дівчат відносяться до себе дуже позитивно, мають високі показники самоповаги та фактор самоцікавості, і дещо нижчий показник аутосимпатії, що може відображати суперечливі почуття дівчат по відношенню до себе та також характерно для юнацького віку. Це підтвердилося і низьким, у середньому, показником

«ставлення інших» – дівчата очікують себе недостатньо позитивного ставлення.

Відмінності між групами виявилися в оцінках Я-дзеркального та у взаємозв'язках Я-дзеркального з показниками самовідносини.

Так, у студенток всі оцінки Я-дзеркального були нижчими, ніж Я-реальне, особливо за шкалами «краса обличчя» та «привабливість оформлення зовнішнього вигляду», тобто. студентки вважають, що оточення недооцінюють у них ці якості. У моделей, за високих оцінок «Реального» Фізичного Я, всі оцінки Я-дзеркального вищі або збігаються з Я-реальним: вони вважають, що оточуючі оцінюють красу їх обличчя, привабливість оформлення зовнішності та виразність жестів, а також соціальну успішність вища, ніж вони самі.

Кореляційний аналіз показав, що самовідношення студенток позитивно пов'язане з тим, як вони оцінюють своє Фізичне Я, а також тісно позитивно пов'язане з тим, як, на їхню думку, їхні фізичні характеристики сприймають оточуючі люди. Тобто дівчата-студентки, що позитивно відносяться до себе, очікують позитивних оцінок свого Фізичного Я від інших. Інша картина взаємозв'язків у моделей: чим позитивніше дівчина-модель ставиться до себе, приймає себе і цікава для себе, тим більше негативного ставлення свого Фізичного Я (відповідності стандартам краси) вона очікує. Нам здається, що це можна пояснити тим, що дівчата в умовах високих вимог та конкуренції очікують негативних оцінок свого Фізичного Я від оточуючих, і як психологічний захист формують завищено позитивне ставлення до себе. Отримані дані дозволяють припускати у моделей неконгруентність Реального, Дзеркального та Фізичного Я та очікування негативних оцінок оточуючих, що є передумовою формування неблагополучного особистісного становлення, посиленням неконструктивних захисних стратегій і вимагає розробки обґрунтованих програм психологічного супроводу.

Відмінності між групами виявилися і в когнітивній складовій Я-концепції: обсяг характеристик Фізичного Я у моделей більше, що показує

високу значущість характеристик зовнішності у загальному уявленні про себе.

На другому етапі аналізу було показано, що досліджувана група дівчат неоднорідна і може бути розділена на два кластери не за соціально-демографічними характеристиками (моделі-студентки), а за середнім рівнем самооцінок та самовідношення: в один кластер з високими оцінками, потрапили переважно моделі та значна частина (3/4) студенток, до другого кластеру потрапили переважно студентки з низькими самооцінками та досить негативним самовідношенням. Після цього були виділені групи моделей та студенток з позитивними самооцінками та самовідношенням (тобто з аналізу були виключені дівчата з негативними показниками), що дозволило уточнити особливості ставлення до Фізичного Я у моделей та студенток (з високими, в середньому, самооцінками фізичного) .

Виявилося, що для дівчат-моделей більш значущі у зовнішньому вигляді такі властивості особи як лоб і брови; нижня частина ніг, а дівчата-студентки вважають найбільш значущим оформлення нігтів; дівчата-моделі більш задоволені станом своєї шкіри, формою ніг, макіяжем і вище оцінюють комфортність одягу; вважають своє обличчя більш привабливим і виразним, а тіло сексуальнішим; нижче оцінюють таку характеристику як оформлення своєї зовнішності, промовистість своїх жестів, ніж студентки, але при цьому вважають, що оточуючі люди вище оцінюють красу їх обличчя та оформлення зовнішності, ніж студентки.

Що ж до параметрів, які пов'язані з Фізичним Я, то дівчата-моделі значно вище оцінюють свою соціальну успішність, а дівчата- студентки вище оцінюють свої здібності, інтелектуальні можливості.

ВИСНОВКИ

Відповідно до поставлених завдань мого дослідження, можна сформулювати такі висновки:

- 1 У процесі аналізу літератури було розглянуто ключові поняття з позицій різних авторів та шкіл, відображено підходи до класифікації Я-концепції, проаналізовано поняття фізичного Я, розглянуто сучасні зарубіжні та вітчизняні дослідження.
- 2 У когнітивному компоненті Я-концепції характеристики фізичного Я у дівчат обох груп займають важливу частину, стоячи на 3-му місці після згадок особистісних якостей і хобі. У дівчат, пов'язаних з модельною сферою, у когнітивній складовій Я-концепції (Я-образі) виявлено більший зміст характеристик, що стосуються зовнішності, тіла, обличчя, одягу. Дівчата-моделі також найчастіше ідентифікують себе як представників двох соціальних груп (студентка, модель).
- 3 Дослідження емоційно-оцінного компонента фізичного Я показало:
 - Дівчата-моделі високо оцінюють характеристики своєї зовнішності, однак високі оцінки Фізичного Я виявлені і у значної частини дівчат-студенток, що характерно для цього віку та досить високого статусу обох груп. Можна сміливо сказати, що різниця між групами по емоційній оцінці Фізичного Я у тому, що група моделей має однорідні високі оцінки, а група студенток з суперечливим і негативним ставленням себе (близько 25%).
 - Уточнений аналіз виявив такі відмінності: для дівчат-моделей більш значущі у зовнішньому вигляді такі властивості особи як лоб і брови; нижня частина ніг, а дівчата-студентки вважають найбільш значущим оформлення нігтів; дівчата-моделі задоволені станом своєї шкіри, формою ніг, макіяжем, вище оцінюють комфортність одягу; але нижче оцінюють оформлення своєї зовнішності, виразність жестів; дівчата-моделі вважають своє обличчя привабливішим і виразнішим, а тіло сексуальнішим;

Відмінностей у значущості параметрів зовнішності, пов'язаних зі стандартами краси (зростання, вага) не виявлено.

- Виявлено відмінності у взаємозв'язках самовідносини та змістовною інтерпретацією зовнішності: самоповага у студенток пов'язана з тим, що вони оцінюють свою зовнішність як привабливу для чоловіків, більш жіночну, а у групі моделей самоповагу взагалі не пов'язано із змістовними характеристиками зовнішнього вигляду; самовпевненість у студенток пов'язана з жіночним та колоритним оформленням зовнішності, а у моделей із привабливим для чоловіків та сексуальним оформленням зовнішності; загалом, показники самовідносини у студенток сильніше пов'язані з фізичними характеристиками Я, ніж у студенток.

4 Поведінкові стратегії зі зміни своєї зовнішності у групах схожі: дівчата обох груп частіше вибирають природні та швидкі способи перетворення свого фізичного Я, і рідше дії, пов'язані з витратами часу або кардинальними хірургічними втручаннями. Найбільш популярні: «використання манікюру», «підкреслення переваг зовнішності за допомогою одягу», «заняття фітнесом (аеробіка, тренажерний зал)», «експрес макіяж (близько 10 хв на день)», «педикюр» та ін. Дівчата-студентки частіше вдаються до використання спа-процедур, татуажу та корекції форми зубів.

5 Відмінності між групами виявилися в оцінках Фізичного Я і у взаємозв'язках Я-дзеркального з показниками самовідносини:

- у моделей, в середньому, оцінки Я-дзеркального вищі або збігаються з Я-реальним: вони вважають, що оточуючі оцінюють красу їх обличчя, привабливість оформлення зовнішності та виразність жестів, а також соціальну успішність високо і навіть вище, ніж вони самі; у студенток у середньому, оцінки Я-дзеркального нижче, ніж Я-реального, особливо у шкалах «краса обличчя» і «привабливість оформлення зовнішнього вигляду», тобто студентки вважають, що оточення недооцінюють у них ці якості.

- самовідношення студенток позитивно пов'язане з тим, як вони оцінюють своє Фізичне Я, і з оцінками Дзеркального Фізичного Я: дівчата-студентки, що позитивно ставляться до себе, очікують позитивних оцінок свого фізичного Я від інших. У дівчат-моделей високі показники самовідносини негативно корелюють з очікуваною від інших оцінкою зовнішності, що дозволяє припускати неконгруентність Реального та Дзеркального Фізичного Я та очікування негативних оцінок оточуючих, що вимагає розробки програм психологічної підтримки та супроводу, спрямованих на підвищення адекватності та конгруентності.

СПИСОК ВИКОРИСТАНОЇ ЛІТЕРАТУРИ

1. Алмазова, С. Л. Теоретический анализ проблемы изучения образа тела как компонента «Я–концепции» личности / С. Л. Алмазова. – М.: РОСПЭН, 2019. – 532 с.
2. Асылбекова, А. М. Отношение девушек первокурсниц к своему телесному Я / А. М. Асылбекова. – СПб., 2018. – 288 с.
3. Бардышевская, М. К. Диагностика эмоциональных нарушений у детей / М. К. Бардышевская. – УМК Психология Москва, 2018. – 320 с.
4. Батлер, Дж. Гендерное беспокойство / Дж. Батлер. – Минск: ПроPILEI, 2015. – 346 с.
5. Бем, С. Линзы гендера. Трансформация взглядов на проблему неравенства полов / С. Бем. – М.: РОСПЭН, 2014. – 256 с.
6. Берн, Ш. Гендерная психология / Ш. Берн. – СПб.: ПРАЙМ–ЕВРОЗНАК, 2012. – 320 с.
7. Бернс, Р. Развитие Я–концепции и воспитание / Р. Бернс. – М., 1986. – 420 с.
8. Болотіна, Г. О. Дрес-код як частина корпоративної культури організації / Г. О. Болотіна, Н. Ю. Ляшок. - Актуальні проблеми економічного і соціального розвитку регіону, 2010. – 253 с.
9. Бунак, В. В. Нормальные конституциональные типы в свете данных о корреляции отдельных признаков / В. В. Бунак. – Ученые записки МГУ. М., 1940. – 493 с.
10. Буренкова, Е. В. Образ тела как метафорическая репрезентация эмоционального состояния девушек 19–20 лет / Е. В. Буренкова. – Психология телесности: теоретические и практические исследования, 2019. – 374 с.
11. Буренкова, Е. В., Орлова Д.В. Образ Я как оценка собственной внешности девушками 17–18 лет / Е. В. Буренкова. – Психология телесности: теоретические и практические исследования, 2018. – 282 с.

12. Визгина, А. В. Проявление личностных особенностей в самоописаниях мужчин и женщин / А. В. Визгина. – *Вопр. Психология*, 2001. – 100 с.
13. Вулф, Н. Миф о красоте. Как представления о красоте используются против женщин / Н. Вулф. – М.: Московский Центр гендерных исследований, 2011. – 287 с.
14. Грёнлюнд, Э. Танцевальная терапия. Теория, методика, практика / Э. Грёнлюнд. – СПб., 2014. – 288 с.
15. Дворкин, А. Геноцид, или китайское бинтование ног / А. Дворкин. – Минск: Пропилеи, 2020. – 228 с.
16. Джемс, У. Психология самосознания / У. Джемс. – Самара, 2020. – 245 с.
17. Дольто, Ф. Бессознательный образ тела / Ф. Дольто. – СПб., 2016. – 376 с.
18. Дорожевец, А. Н. Исследования «образа тела» в зарубежной психологии / Е. Т. Соколова, А. Н. Дорожевец. – СПб., 2016. – 288 с.
19. Дроздова, Е. Влияние групповой оценки и самооценки внешнего облика на социально–психологический статус в группе / Е. Дроздова. – М., 2012. – 241 с.
20. Желателев, Д. В. Образ тела в самосознании старшеклассника и оценка его педагогом / Д. В. Желателев. – СПбГУ. СПб., 2019 – 316 с.
21. Кирилов, Л. А. Особенности самосознания лиц с акцентуациями характера / Л. А. Кирилов. – М., 2017 — 369 с.
22. Колышко, А. М. Психология самоотношения / А. М. Колышко. – М.: Смысл, 2014. – 102 с.
23. Кон, И. С. В поисках себя: Личность и её самосознание / И. С. Кон. – М., 1984. – 335 с.
24. Комих, Н. Г. Мода як соціальний феномен в сучасному соціокультурному дискурсі / Н. Г. Комих. - Збірник наукових праць з гуманітарних дисциплін "Славута", 2013. – 254 с.
25. Куницина, В. Н. К вопросу формирования образа своего тела у подростков / В. Н. Куницина. – М., 1968. – 299 с.

26. Леонтьев, А. Н. Деятельность. Сознание. Личность / А. Н. Леонтьев. – М., 1975. – 304 с.
27. Лукьянова, З. Н. Влияние самооценки внешности учащегося на его общение с другими людьми / З. Н. Лукьянова. – Вопросы психологии, 1989. – 175 с.
28. Налчаджян, А. А. Я–концепция / А. А. Налчаджян. – Самара, 2015. – 393 с.

ДОДАТКИ

Додаток А

Тест опитувальник самоствавлення (ВЗГ) побудований відповідно до розробленої В. В. Столін

1. Думаю, що більшість моїх знайомих ставиться до мене з симпатією.
2. Мої слова не так вже й часто розходяться з ділом.
3. Думаю, що багато хто бачить у мені щось подібне з собою.
4. Коли я намагаюся себе оцінити, насамперед я бачу свої недоліки.
5. Думаю, що як особистість я цілком можу бути привабливим для інших.
6. Коли я бачу себе очима люблячого мене людини, мене неприємно вражає те, наскільки мій образ далекий від дійсності.
7. Моє «Я» завжди мені цікаво.
8. Я вважаю, що іноді не гріх пожаліти самого себе.
9. У моєму житті є або, принаймні, були люди з якими я був надзвичайно близький.
10. Власне повагу мені ще треба заслужити.
11. Бувало, і не раз, що я сам себе гостро ненавидів;
12. Я цілком довіряю своїм раптово виникли бажанням.
13. Я сам хотів багато в чому себе переробити.
14. Моє власне «Я» не представляється мені чимось гідним глибокої уваги.
15. Я щиро хочу, щоб у мене було все добре в житті.

16. Якщо я і ставлюся до кого-небудь з докором, то перш за все перед самим собою.
17. Випадковій знайомому я швидше за все здамся людиною приємним.
18. Найчастіше я схвалюю свої плани і вчинки.
19. Власні слабкості викликають у мене щось на зразок презирства.
20. Якби я роздвоївся, то мені було б досить цікаво спілкуватися зі своїм двійником.
21. Деякі свої якості я відчуваю як сторонні, чужі мені.
22. Навряд чи хто-небудь зможе відчути свою подібність зі мною.
23. У мене досить здібностей і енергії втілити в життя задумане.
24. Часто я не без глузування жартують над собою.
25. Найрозумніше, що може зробити людина в своєму житті - це підкоритися власній долі.
26. Стороння людина, на перший погляд, знайде в мені багато відразливого.
27. На жаль, якщо я і сказав щось, це не означає, що саме так і буду поступати.
28. Своє ставлення до самого себе можна назвати дружнім;
29. Бути поблажливим до власних слабкостей цілком природно.
30. У мене не виходить бути для коханої людини цікавим тривалий час.
31. У глибині душі я б хотів, щоб зі мною сталося щось катастрофічне.
32. Навряд чи я викликаю симпатію в більшості моїх знайомих.
33. Мені буває дуже приємно побачити себе очима люблячого мене людини.

34. Коли у мене виникає якийсь бажання, я перш за все питаю у себе, чи розумно це.
35. Іноді мені здається, що якби якийсь мудрий чоловік зміг побачити мене наскрізь, він би тут же зрозумів, яке я нікчема.
36. Часом я сам собою захоплююсь.
37. Можна сказати, що я ціную себе досить високо.
38. У глибині душі я ніяк не можу повірити, що я дійсно доросла людина.
39. Без сторонньої допомоги я мало, що можу зробити.
40. Іноді я сам себе погано розумію.
41. Мені дуже заважає нестача енергії, волі і цілеспрямованості.
42. Думаю, що інші в цілому оцінюють мене досить високо.
43. У моєї особистості є, напевно, щось таке, що здатне викликати у інших неприязнь.
44. Більшість моїх знайомих не приймають мене вже так серйозно.
45. Сам у себе я досить часто викликаю почуття роздратування.
46. Я цілком можу сказати, що принижую себе сам.
47. Навіть мої негативні риси не здаються мені чужими.
48. У цілому, мене влаштовує те, яким я є.
49. Навряд чи мене можна любити по-справжньому.
50. Моїм мріям і планам не вистачає реалістичності.
51. Якби моє друге «Я» існувало, то для мене це був би самий нудний партнер по спілкуванню.
52. Думаю, що міг би знайти спільну мову з будь-яким розумним і знаючим людиною.

53. Те, що в мені відбувається, як правило, мені зрозуміло.

54. Мої гідності цілком переважають мої недоліки.

55. Навряд чи знайдеться багато людей, які звинуватять мене в відсутності совісті.

56. Коли зі мною трапляються неприємності, як правило, я кажу: «Так тобі й треба».

57. Я можу сказати, що в цілому я контролюю свою долю.