

МІНІСТЕРСТВО ОСВІТИ І НАУКИ УКРАЇНИ

Національний аерокосмічний університет ім. М.Є. Жуковського
«Харківський авіаційний інститут»

Гуманітарно-правовий факультет

Кафедра психології

Кваліфікаційна робота

(тип кваліфікаційної роботи)

Магістр

(освітнійступінь)

на тему «Структурні особливості Я-концепції у жінок з різним типом
сексуальної орієнтації»

ХАІ.704.760пМ.21О.053.716ПЗЗ КР

Виконав: здобувач (ка) б курсу групи №
760пМ

Галузь знань 05«Соціальні та поведінкові
науки»

(код та найменування)

Спеціальність 053 «Психологія»

(код та найменування)

Освітня програма «Психологічне
консультування та
психотерапія»

(найменування)

Недосекіна А. В.

(прізвище та ініціали здобувача (ки))

Керівник: Півень М. А.

(прізвище та ініціали)

Рецензент: Фролова Є. В.

(прізвище та ініціали)

Харків – 2022

ЗМІСТ

ВСТУП	3
РОЗДІЛ 1 ТЕОРЕТИЧНИЙ АНАЛІЗ Я - КОНЦЕПЦІЇ ОСОБИСТОСТІ ТА ЇЇ ЗВ'ЯЗОК З СЕКСУАЛЬНОЮ ОРІЄНТАЦІЄЮ	5
1.1 Концептуалізація поняття «Я-концепція»	5
1.2 Формування та розвиток «Я – концепції»	15
1.3 Поняття сексуальної орієнтації та її розвиток	18
1.4 Особливості Я-коцепції осіб з різним типом сексуальної орієнтації	21
РОЗДІЛ 2 ОРГАНІЗАЦІЯ ТА МЕТОДИ ДОСЛІДЖЕННЯ	29
2.1 Характеристика вибірки дослідження	29
2.2 Характеристика методів дослідження	29
РОЗДІЛ 3 СТРУКТУРНА ОРГАНІЗАЦІЯ Я-КОНЦЕПЦІЇ У ЖІНОК З РІЗНИМ ТИПОМ СЕКСУАЛЬНОЇ ОРІЄНТАЦІЇ	34
3.1 Особливості прояву субмодальностей Я у жінок з різним типом сексуальної орієнтації	39
3.2 Розбіжності у показниках Я-концепції у жінок з різними типами сексуальної орієнтації	44
3.2 Структурна організація Я-концепції у жінок з різним типом сексуальної орієнтації	56
ВИСНОВКИ	68
СПИСОК ВИКОРИСТАНОЇ ЛІТЕРАТУРИ	71
ДОДАТКИ	74

ВСТУП

Позитивна Я-концепція є гарантом успішної особистості у сучасному світі. Вона є динамічною системою уявлень людини про власну особистість, головною ланкою її самосвідомості, що складає основу саморегуляції особистості та є базою для самостійного життя та розвитку. Через Я-концепцію особистість будує стосунки із собою та із оточенням, виражає себе певним чином, розвиває в собі унікальні риси та особливості.

На формування та розвиток Я-концепції впливає масивна кількість факторів, як зовнішніх так і внутрішніх, починаючи досвідом людини у всіх соціальних угрупованнях через які вона проходить та завершуючи її особистим переживанням цього досвіду та висновками які вона для себе виводить. Кризові ситуації у ранньому дитинстві і загалом протягом життя, відношення оточення до людини, його реакція на поведінку особистості також є важливими механізмами формування та зміни Я-концепції. Особи з нетрадиційною сексуальною орієнтацією є групою, яка переживає кризову ситуацію у зв'язку із не традиційністю їх орієнтації та неприйняттям її суспільством. Саме тому є важливим вивчення Я-концепції у даної групи, адже вони представляють собою унікальний варіант розвитку Я-концепції, дослідження якого поглибить розуміння даної групи людей, та розширить уявлення про Я-концепцію в цілому.

Дослідженню особливостей Я-концепції присвячені роботи наступних авторів: У. Джеймса, Ч. Кулі, Д. Мід, Р. Бернса, В. В. Століна, І. І. Чеснокова, К. Роджерса, І. С. Кона, Б. Г. Ананьєва та ін.

Дослідженню сексуальної орієнтації присвячені роботи таких авторів: З. Фрейд, Д. Оджеллі, І. С. Купріянова, М. Мед, Е. В. Зинов'єва та ін.

Об'єкт – Я-концепція жінок.

Предмет – структурні компоненти я-концепції у жінок з різним типом сексуальної орієнтації.

Мета – виявити структурні особливості я-концепції у жінок з різним

типом сексуальної орієнтації.

Завдання дослідження:

1. Провести теоретичний аналіз літератури щодо особливостей я-концепції у жінок з різним типом сексуальної орієнтації.
2. Визначити особливості прояву самооцінки у жінок з різним типом сексуальної орієнтації.
3. Визначити особливості прояву субмодальностей Я у жінок з різним типом сексуальної орієнтації.
4. Дослідити розбіжності у показниках Я-концепції між жінками з різним типом сексуальної орієнтації.
5. Визначити особливості структурної організації компонентів я-концепції у жінок з різним типом сексуальної орієнтації.

Для досягнення поставленої мети та завдання у роботі нами було використано наступні методи: теоретичні (аналіз, систематизація, порівняння та узагальнення даних), емпіричні (тестування) та методи математико-статистичної обробки отриманих результатів.

Для емпіричного дослідження використано наступні психодіагностичні методики: «Тест на виявлення сексуальної орієнтації» за Майклом Стормсом; методика діагностики соціально-психологічної адаптації К. Роджерса та Р. Даймонд; «Методика кількісного виміру самооцінки» А. Будассі; тест-опитувальник для визначення самоставлення особистості, В. В. Столін, С. Р. Пантелєєв; «Я-структурний тест» Аммона; «Чотирьохфакторний опитувальник Я», Л. Я. Дорфман, А. Ю. Калугін.

Вибірку склали 60 молодих жінок, всі вони представники різних професій, віком від 20 до 26 років. З цієї вибірки за допомогою «Тесту на виявлення сексуальної орієнтації» за Майклом Стормсом було створено три дослідницькі групи: першу групу склали 20 жінок з гетеросексуальною орієнтацією, другу групу склали 20 жінок з гомосексуальною орієнтацією, третю групу склали 20 жінок з бісексуальною орієнтацією.

РОЗДІЛ 1 ТЕОРЕТИЧНИЙ АНАЛІЗ Я - КОНЦЕПЦІЇ ОСОБИСТОСТІ ТА ЇЇ ЗВ'ЯЗОК З СЕКСУАЛЬНОЮ ОРІЄНТАЦІЄЮ

1.1 Концептуалізація поняття «Я-концепція»

Я-концепція як самостійне поняття почало зароджуватися лише у 19-20 століттях. У ті часи активно велися суперечки та обговорювалися ідеї про людину як про суб'єкт, що пізнається, і пізнає. Одним з перших дослідників системи уявлень людини про себе був психолог У. Джеймс. Він вважав, що самосвідомість людини є двоякою: про що б людина не думала, вона в той же час більшою чи меншою мірою усвідомлює себе та своє власне існування. Тому самосвідомість містить у собі одночасно дві частини: свідому та пізнавану, чисте «Я» та емпіричне «Я». Особистістю У. Джеймс вважав саме емпіричне «Я» [7].

Аналіз особистості можна поділити на три частини: аналіз складових елементів; аналіз почуттів та емоцій, що викликаються цими елементами (самооцінка); аналіз вчинків, що викликаються цими елементами (турбота про себе та самозбереження).

Складові елементи вчений також розділяв на три класи [21]:

- фізична особистість – до неї відноситься все, з чим ототожнюється людина внаслідок тілесної організації: тіло, одяг, сім'я, будинок, накопичення, результати праці тощо;
- соціальна особистість – визнання у людині особистості із боку інших людей. Згідно з У. Джеймсом, людина має стільки ж різних соціальних особистостей, скільки є в її житті різних груп людей, думкою яких про себе вона дорожить. Розподіл на абсолютно різні соціальні особистості має як позитивні так і негативні аспекти. Позитивний аспект полягає у тому, що це дозволяє продуктивніше і адекватніше спілкуватися з різними людьми. Негативний аспект може виявлятися як страх перед тим, що в одному колі спілкування можуть виявитися абсолютно

невідповідні елементи спілкування з людьми іншого кола. Правила та норми того чи іншого середовища спілкування є законом для тих, хто з тих чи інших причин хоче належати до цього середовища, тому кожна соціальна особистість може мати свій етичний та поведінковий кодекс. Можливі й випадки, коли людина відкрито позначає різницю між своїми соціальними особистостями, наприклад: «Як людина я вам співчуваю, але як чиновник нічим не можу вам допомогти»;

- духовна особистість - суб'єктивна внутрішня суттєвість людини. Набір її моральних, філософських та релігійних установок.

Самим центром, ядром «Я» є почуття активності, яке виявляється у деяких внутрішніх станах, що характеризуються високим ступенем їхнього відчуття.

Далі представимо погляд на «Я концепцію» З. Фрейда, який у перші роки своєї роботи представляв психічне життя сучасної людини за допомогою трьох рівнів: несвідомого, передсвідомого та свідомого. Джерелом інстинктивного заряду, який надає поведінці мотиваційну силу, він вважав несвідоме, насичене сексуальною енергією. З. Фрейд її позначив терміном «лібідо». Ця сфера закрита від свідомості через заборони, накладені суспільством. У передсвідомому тісняться психічні переживання та образи, які без особливого труда можуть стати предметом усвідомлення. Свідомість не пасивно відображає процеси, що містяться у сфері несвідомого, але перебуває з ними у стані постійного антагонізму, конфлікту, викликаного необхідністю подавити сексуальні захоплення [27].

Пізніше на роботах «Я» і «Воно», «По той бік задоволення» З. Фрейд запропонував іншу модель людської особистості. Він підтверджує, що особистість складається з трьох основних компонентів: «Воно», «Я» та «Над-Я». «Воно» – найбільш примітивний компонент, носій інстинктів, «вируючий котел потягів». Будучи ірраціональним та безсоціальним, «Воно» підпорядковується принципу задоволення. Інстанція «Я» слідує принципу реальності і враховує особливості зовнішнього світу, його властивості та

відносини. «Над-Я» є носієм моральних норм. Ця частина особистості виконує роль критики. Якщо «Я» призначає рішення або завершити дію в угоді «Воно», але в протилежність «Над-Я», то «Воно» карає у вигляді почуття вини та докорів сумління. Оскільки вимоги до «Я» зі сторін «Воно», «Над-Я» та реальності несумісні, небезпеку його перетворення в ситуації конфлікту, створює нестерпна напруга, від якої особистість рятується за допомогою спеціальних «захисних механізмів» – таких, наприклад, як витіснення, проєкція, регресія, сублімація чи інших [25].

Інтеракціоністи вважали, що і індивід, і суспільство є результатом та продуктом комунікації – рольової взаємодії для людей (інтерації). Суспільство загалом розглядалося ними як сума міжособистісних взаємодій «Я» та «Ти», «Я» та «Інші».

Символічний інтеракціонізм ґрунтується на роботах Ч. Кулі та Дж. Міда [12]. Ця теорія спирається на три причини: люди реагують на зовнішні стимули, виходячи із значень, які вони приписують елементам свого оточення; дані значення є результатом соціальної взаємодії; дані значення можуть змінюватися в результаті індивідуального самосприйняття, що виникає в рамках цієї взаємодії.

Ч. Кулі вперше акцентував значення зворотного зв'язку, одержуваного людиною від інших як основного джерела даних про самого себе. У 1912 р. Ч. Кулі розробив концепцію «Дзеркального Я», в якій доводив, що уявлення людини про оцінку себе через значущих інших, істотно впливає на Я-концепцію [3].

«Дзеркальне Я» утворюється внаслідок символічного спілкування людини з різними значущими первинними групами, у яких бере участь. Первинними ці групи є тому, що в них людина отримує перший досвід взаємовідносин, вони служать фундаментом для формування ідеалів і розвитку соціальної природи людини. Ці групи є природними, оскільки раціонально не плануються і не організуються. Вони є деяким «Ми», засновані на взаємному ототожненні учасників і викликають у них відповідні

переживання. До первинних груп можна віднести насамперед сім'ю, сусідів, дитячі ігрові групи і т. інш. Тісні безпосередні взаємини між членами такої групи дають людині зворотний зв'язок, що є основою його самооцінки.

Тому первинні групи, на думку Ч. Кулі, грають основну роль у становленні людського «Я». Я-концепція, таким чином, ґрунтується на уявленнях людини про те, що про нього думають інші. Вона формується у процесі соціальної взаємодії, під час якого людина інтегрує ті чи інші ролі, цінності та переконання.

Дж. Мід розробив теорію, що пояснює аспекти сприйняття людиною інших людей та розвиваючу концепцію «Узагальненого іншого», яка розвиває та доповнює теорію «Дзеркального Я». Відповідно до теорії Дж. Міда, розвиток Я-концепції людини є соціальним процесом, що відбувається всередині нього, в результаті якого з'являються «Я-пізнаюче» і «Я-емпіричне». Однак Дж. Мід трактував ці сторони цілісного «Я» інакше, ніж У. Джеймс. Він вважав, що «І» – це неупорядкована імпульсивна і багато в чому несвідома психічна динаміка, з якої починається будь-яка поведінка. Але далі воно розвивається і завершується як «МЕ», що є системою інтерналізованих під впливом соціокультурних факторів установок та цінностей інших. Таким чином, «МЕ» спрямовує та обмежує «І» певними рамками, а разом вони утворюють цілісне особистісне «Я – SELF» [12].

Таким чином можна зробити висновок, що структура «Я» є відображенням суспільного процесу, а організація групи ідентична кожному «Я», що входить до неї.

Е. Еріксон розглядає проблематику Я-концепції через призму еґо-ідентичності, яку він розумів як продукт цієї культури, що виникає на біологічній основі. Ядро концепції Е. Еріксона є модель розвитку людини. На відміну від психоаналізу, що постулює джерелом всіх несвідомих мотивів дитинство людини, у своїй моделі Е. Еріксон вперше розглядає людське життя як безперервний процес розвитку, що складається із восьми послідовних стадій. На його думку, ці стадії є універсальними для людства. Кожна стадія

ґрунтується на попередній і включає біологічні, психологічні та соціальні компоненти [31].

Свою модель Е. Еріксон назвав епігенетичною, наголошуючи на тому, що наступні стадії виникають тільки після розвитку попередніх. Він пояснює цей принцип так: «Все, що росте, має ґрунт, з цього ґрунту піднімаються окремі частини, кожна з яких має свій термін зростання, доки всі частини не піднімуться і не утворять єдине функціональне ціле» [31, с. 172]. Еріксонівська схема розвитку базується на двох постулатах:

- індивід розвивається поступово відповідно до своєї готовності підтримувати взаємодію та спілкування з дедалі ширшим соціальним колом;
- суспільство зацікавлене у наданні людям все більших можливостей для взаємодії, підтримуючи певну послідовність і швидкість появи цих можливостей;
- кожна стадія має своє завдання і вимагає подолання пов'язаної з нею кризи, вирішення якої дозволяє людині перейти на наступну стадію. Кризи, на думку Еріксона – «особливі моменти вибору між прогресом та регресом, інтеграцією та відставанням» [30, с.34]. Криза є переломним моментом у навчанні. У разі успішного подолання вона дозволяє набути нових навичок та засвоїти нові типи відносин.

Е. Еріксон наводить такі стадії розвитку людини: базова довіра проти базисної недовіри, автономія проти сорому та сумніву, ініціатива проти провини, працьовитість проти неповноцінності, ідентичність проти сплутаної ідентичності, близькість проти ізоляції, генеративність проти стагнації та цілісність проти відчаю.

Важливе місце у теорії Е. Еріксона займає визначення та аналіз ідентичності. Цей термін поєднує теорії психоаналізу, когнітивної психології, соціології та еґо-психології. Через неоднозначність і складність Е. Еріксон унікав чіткого формулювання цього терміну. Е. Еріксон виділяє такі складові поняття «ідентичність» [31, с.322]:

- індивідуальність – усвідомлене відчуття власної автентичності та незалежності власного існування;
- тотожність і цілісність – переживання внутрішньої тотожності, безперервності між «я у минулому» та «я у майбутньому», відчуттям узгодженості та свідомості свого життя;
- єдність та синтез – переживання внутрішньої гармонії та цілісності, синтезування засвоєних у дитинстві ідентичностей та образів себе в єдине осмислене ціле;
- соціальна солідарність – переживання внутрішньої солідарності з цінностями суспільства та груп, відчуття, що власна ідентичність підтримується значущими іншими та відповідає їх критеріям сприйняття та очікуванням.

Розглядаючи розвиток ідентичності, Е. Еріксон виділяв у ньому психологічний та соціальний аспекти:

- розвиток відчуття ідентичності багато в чому ґрунтується на вірі в тотожність та цілісність світогляду значущих людей, оцінка яких важлива для людини;
- незважаючи на те, що деякі аспекти пошуку ідентичності є свідомим процесом, несвідома мотивація відіграє провідну роль;
- для розвитку відчуття ідентичності необхідні певні фізичні, психологічні та соціальні умови;
- зміцнення почуття ідентичності залежить від подій минулого, сьогодення та майбутнього: у дитинстві людина повинна отримати базове почуття ідентифікації, у теперішньому доросла людина повинна мати реалістичну професійну ідентифікацію, і нарешті, вона повинна бути впевнена, що обрані нею ролі та моделі поведінки, попри зміни, будуть актуальні та адекватні у майбутньому.

Я-концепція є визначальним поняттям у підході американського психолога та психотерапевта К. Роджерса. У своїй теорії особистості К. Роджерс виходить з того, що об'єктивна дійсність не є загальною: кожна

людина сприймає та інтерпретує реальність відповідно до власних уявлень про неї. Накопичений людиною життєвий досвід, таким чином, є унікальним і найкраще може бути зрозумілим лише самою людиною. Тому розуміння мотивів поведінки людини можливе лише через феноменологічне дослідження його суб'єктивного сприйняття та способів пізнання.

Основними положеннями теорії К. Роджерса є [18]:

- поле досвіду – унікальна для кожного індивіда область, яка містить все, що відбувається в навколишньої дійсності і доступне їй безпосередньому усвідомленню, а також всі події, уявлення та відчуття, які можна усвідомити за відповідного зосередження. Область досвіду недосконала, суб'єктивна та вибіркова, оскільки обмежується психологічними та біологічними рамками. Але ця сфера і є реальним світом людини, незалежно від того, як її сприймають інші;
- «Я» як процес – «Я» індивіда знаходиться всередині поля досвіду і є сутністю, що постійно змінюється. При цьому при спостереженні в будь-який час воно здається постійним і передбачуваним внаслідок фіксації з метою спостереження певної частини поля досвіду. К. Роджерс робить такий висновок: «Ми знайомимося з «Я» не методом поступового вивчення. Результатом спостереження, безумовно, є гештальт, форма, де зміною одного незначного аспекту можна змінити весь паттерн цілком» [19, с.231]. На відміну від інших теорій, які описують «Я» як стабільну частину особистості, К. Роджерс надає йому протилежний сенс: «Я» - це процес, постійно змінюючийся. У своїх міркуваннях К. Роджерс спирається саме на ці властивості, акцентуючи рухливість і мінливість «Я» та обґрунтовуючи цим ідею про те, що людина не просто здатна особистісно розвиватися та рости – ця тенденція має сутнісну властивість;
- «Я»-ідеальне – уявний образ «Я», якому людина найбільше хотіла б відповідати;

- «Я»-ідеальне також є гнучкою структурою, що постійно трансформується. У разі істотних відмінностей «Я»-ідеального від «Я»-реального людина відчуватиме незадоволеність та психологічний дискомфорт. Якщо такі відмінності є об'єктивно непереборними, «Я»-ідеальне може призвести до неврозу і стати перепорою на шляху особистісного зростання;
- тенденція самоактуалізації - ця тенденція вроджена і притаманна будь-якій людині та визначається як прагнення самостійності, самовираження, розвитку та активізації всіх наявних ресурсів і можливостей. Твердження про те, що самоактуалізація можлива завжди, що вона є головною метою та центром цілей людини, є одним із ключових постулатів Я-концепції К. Роджерса;
- неправдивий образ «Я» – буває так, що дитина або навіть доросла людина створюють «хорошу» Я-концепцію, ігноруючи чи заперечуючи наявні проблеми та перебільшуючи свої можливості. Для збереження такого хибного образу «Я», доводиться спотворювати власні почуття та переживання. Чим більше доводиться вдаватися до подібних спотворень, тим більша ймовірність помилок і зіткнення з додатковими проблемами. В результаті це може призвести до неадекватної, сплутаної поведінки. Небезпека тут полягає в тому, що кожне зіткнення з невідповідністю між «Я» та реальністю поглиблює особистісний дисбаланс, посилює захисні реакції та знижує здатність людини адаптувати новий досвід, створюючи умови для нових ситуацій невідповідності. Якщо захисні механізми з будь-яких причин не спрацьовують, людина може не справлятися з реальністю і в результаті переживати хронічну тривогу, агресію чи страх, аж до психопатичних проявів;
- повноцінно функціонуюча особистість, згідно з К. Роджерсом - це індивід, який повністю усвідомлює своє реальне «Я». Йому притаманні такі риси: особистість живе в теперішньому, відкритий будь-якому

досвіду, позитивно сприймає зміни і з довірою ставиться до своєї інтуїції. Він безоціночно сприймає свої реакції на ситуації та не боїться спонтанно реагувати;

- емпатичне розуміння - здатність доброзичливо, точно і без об'єктивної корекції розуміти почуття та досвід інших людей так, як вони їх самі переживають. К. Роджерс вважав цю здатність необхідним елементом у розвитку та корекції Я-концепції, який допомагає знімати внутрішні бар'єри та полегшує особистісне зростання.

Англійський психолог і педагог Р. Бернс зробив значний внесок у теоретичну розробку та систематизацію поняття «Я-концепція». Теорія Р. Бернса присвячена формуванню самосвідомості індивіда та впливу його уявлень про себе на процес його виховання та навчання. Р. Бернс докладно досліджує проблеми становлення самосвідомості та самооцінки дитини. Розглядаючи аспекти розвитку Я-концепції та спирається на роботи У. Джеймса [7], Е. Еріксона [31] та К. Роджерса [18].

Виділення двох складових - описової та оцінної, дає можливість розглядати Я-концепцію як сукупність установок, спрямованих на самого себе. Ці установки містять у собі три основні складові:

- когнітивна складова – переконання себе, образ Я, уявлення індивіда про себе;
- емоційно-оцінна складова – емоційне ставлення до переконання себе. Р. Бернс виділяє три важливих для розуміння самооцінки моменти: істотну роль формування самооцінки грає зіставлення «Я»-реального та «Я»-ідеального. Висока міра збігу є основою позитивного самосприйняття та важливим показником психічного здоров'я;
- поведінкова складова - потенційні поведінкові реакції, конкретні самопрояви і дії, які можуть викликатися «Я» та самооцінкою. Р. Бернс тут також підкреслює відомий факт, що людина далеко не завжди буде свою поведінку відповідно до своїх переконань. Часто безпосередньо наступна з переконання поведінка модифікується чи придушується

через страх перед наслідками, соціальної неприйнятності чи внутрішнього конфлікту ціннісних установок самої людини.

У 80-ті поняттям Я-концепції зацікавилися і вітчизняні вчені-психологи, які також зробили свій внесок у дослідження цієї концепції. У вітчизняній психології вивченням Я-концепції та суміжними з нею поняттями «самосвідомість», «образ Я» у різний час займалися такі вчені, як Н. Н. Ланге [11], С. Л. Рубінштейн [20], К. А. Абульханова-Славська [1], Б. Г. Ананьєв [2], І. С. Кон [9], Ю. М. Орлов [13], В. В. Столін [23], І. І. Чеснокова [28], Є. Т. Соколова [22], С. Р. Пантелєєв [14] та ін. Багато вітчизняних вчених віддають центральне місце Я-концепції у формуванні особистості, визначаючи її як вищу, найскладнішу інтегровану і динамічну освіту у світі людини, яка регулює психічне життя; систему уявлень про себе, внутрішнє ядро особистості. Я-концепція у вітчизняній психології переважно розглядалася в руслі вивчення самосвідомості. Цією проблемою займалися В. В. Столін [23], Є. Т. Соколова [22], С. Р. Пантелєєв [14] та інших.

Безліч теорій у дослідженні «Я» автори ділять на: структуралістичні – вони розглядають Я-концепцію як структуру, яка виконує певні функції; функціональні – що досліджують «Я» як частину психічного досвіду та структуру цього досвіду.

При першому підході «Я» буде складним та багатовимірним, а при другому – єдиним та цілісним.

Таким чином робимо висновок, до вивчення Я-концепції у науковій літературі існує безліч підходів. Всі вони розглядають проблему в тісному зв'язку з самосвідомістю особистості з різних теоретичних позицій, які є суперечливими. Але те що, Я-концепція є важливою одиницею розвитку особистості і формується під впливом життя, навряд можна оспорити.

У нашій дипломній роботі під Я-концепцією ми будемо розуміти систему уявлень особистості про себе, що складається з: самооцінки; Я-концепція, фізіологічних та інших властивостей; суб'єктивного сприйняття та факторів ззовні, що впливають на розвиток та поведінку особистості.

1.2 Формування та розвиток «Я – концепції»

Відносини людини зі світом багаті та багатогранні. У системі цих взаємозв'язків йому доводиться виступати у різних якостях, у різних ролях, бути суб'єктом найрізноманітніших видів діяльності. І з кожної взаємодії зі світом речей і світом людей людина «виводить» образ своїх Я. Відбувається як би внутрішнє обговорення його особистості з самим собою. Щоразу в результаті інтроспекції, на думку С. Л. Рубінштейна, образ його «включається в нові і нові зв'язки і тому постає в нових і нових якостях, що закріплюються в нових поняттях навколо яких щоразу розкривається нова сторона, все нові та нові властивості» [20, с.46].

Так поступово виникає узагальнений образ свого Я, який ніби зростається з безлічі одиничних конкретних образів Я в процесі самосприйняття, самоспостереження та самоспостереження. Цей узагальнений образ Я, що виникає з окремих, ситуативних образів, містить загальні, специфічні риси та уявлення про їхню сутність і виявляється у уявленні про себе, або Я-концепції. На відміну від ситуативних образів Я-концепція створює в людини відчуття його сталості, самототожності. Я-концепція, сформована у процесі самопізнання, водночас не є чимось раз і назавжди даним, застиглим, для неї характерний постійний внутрішній рух. Її зрілість, адекватність перевіряється та коригується практикою. Я-концепція багато в чому впливає на загальне сприйняття світу, визначає основну лінію поведінки людини.

Формування «Я-концепції» починається з раннього дитинства, проходячи ряд етапів. Розглянемо ці етапи більш детально [25]:

- 1 етап – тілесне виділення себе з навколишнього світу починається в дитинстві і завершується до двох років, коли дитина розуміє, що її тіло існує незалежно від внутрішнього світу і належить тільки їй. Дворічна дитина здатна впізнавати себе в дзеркалі, встановлює межі своїх

володінь («мій черевик», «моя лялька»), виділяючи себе та іншу дитину як окремих істот.

- 2 етап – формування ставлення до себе відбувається протягом дошкільного дитинства: дитина, наприклад, вважає себе «хорошим» чи визнає себе «невміхою»; переважно такі самооцінки дитини є прямим відображенням стосунків щодо нього оточуючих, передусім батьків, братів, сестер. Ці ранні відношення до себе згодом стають базовими елементами «Я-концепції» людини, хоча їх важко виявити згодом, оскільки вони набуваються в той час, коли мовний розвиток дитини ще не дозволяє їх адекватно вербалізувати. Дошкільнята зачаровані собою, і тому багато їхніх занять і думок спрямовані на те, щоб якомога більше дізнатися про себе. Вони порівнюють себе з іншими дітьми, виявляючи відмінності у зростанні, кольорі волосся, полі, походження, симпатіях. Вони порівнюють себе з батьками, дізнаються, що у них є спільним з ними, і відкривають нові форми поведінки, які намагаються запозичити. Бажаючи як найбільше дізнатися про себе, дошкільнята ставлять безліч питань: про те, звідки вони з'явилися, чому їм стають малі їхні черевики, хороші вони діти, або погані та інше. У міру того як діти дізнаються, хто вони та що собою уявляють і починають розцінювати себе як активну силу у своєму оточенні, вони створюють із розрізнених знань когнітивну теорію себе, або «особистий сценарій», що допомагає їм інтегрувати свою поведінку. Найбільший вплив на «Я-образ», що розвивається у дитини, зазвичай надають батьки, оскільки саме вони забезпечують дітей визначеннями правильних або неправильних дій, зразками поведінки та оцінками вчинків, і все це кладеться в основу власних уявлень дитини. Відбувається процес інтерналізації, під час якого дитина робить соціальні правила та норми поведінки частиною самого себе, тобто сприймає їх як власні цінності. Спочатку дитина може просто копіювати словесні формулювання батьків: наприклад, малюючи на стіні, дитина каже собі: «Не можна, не можна, не можна!», тобто

дитина робить те, що їй хочеться, і в той же час намагається стримати себе, говорячи, що цього робити не слід. Через кілька місяців вона, ймовірно, зможе настільки контролювати себе, що не піддається спонуканню, яке зараз ще не здатна перебороти. «Я-концепція», що розвивається, і соціальні поняття, що формуються, сприяють спробам дітей керувати своєю поведінкою.

- 3 етап – у шкільному віці відбувається суттєва зміна «Я-образу» залежно від успіхів/невдач у навчанні, від ставлення вчителів, батьків та однолітків до дитини. Якщо дитина здатна досягти успіху в навчанні, вона включає працелюбність як складову частину в свій «Я-образ». А діти, які не встигають у школі, можуть почати почуватися неповноцінними в порівнянні з однолітками, і це може залишитися у них на все життя, особливо загострюючись у ситуаціях оцінювання. Якщо, однак, вони все ж таки зможуть досягти успіху в чомусь, що цінується в їхньому середовищі (у спорті, музиці, мистецтві або інших заняттях), у них є ще шанс зберегти трудовий настрій, позитивний «Я-образ» і бажання доводити справи до кінця. Здатність бачити себе відмінним від інших людей, які мають певні властивості, становлять «Я-образ». Самоповага означає бачення себе людиною, що володіє позитивними якостями, тобто людиною, здатною досягати успіху в тому, що є для неї важливим. У молодшому шкільному віці самоповага значною мірою пов'язана з упевненістю у своїх академічних здібностях, що співвідноситься зі шкільною успішністю. Діти, які добре навчаються у школі, мають вищу самооцінку, ніж учні, які не встигають. Якщо дитина належить до соціального середовища, де освіті не надається великого значення, його самоповага може взагалі бути не пов'язане з досягненнями в навчанні.
- 4 етап - у юності самооцінка набуває більш абстрактного характеру, і у підлітків з'являється помітна занепокоєність тим, як їх сприймають оточуючі. Знайти себе, зібрати з мозаїки знань про себе власну

ідентичність стає для підлітків та юнаків першорядним завданням. Саме в цей період їх інтелект досягає такого рівня розвитку, який дозволяє їм замислюватися над тим, що є навколишнім світом і яким йому слід бути. З виявленням у себе цих нових пізнавальних здібностей підлітки розвивають еґо-ідентичність — цілісне, зв'язне уявлення про себе.

- 5 етап - протягом усього дорослого періоду життя «Я-концепція» людини прагне зберегти наступність і зазнає змін. Важливі події життя – зміна роботи, весілля, народження дітей та онуків, розлучення, втрата роботи, війна, особисті трагедії, все це змушують нас переглядати ставлення до себе та змінюють Я - концепцію.

Я-концепція особистості є результатом тривалого процесу розвитку, який починається з моменту народження дитини і здійснюється протягом усього життя індивіда.

1.3 Поняття сексуальної орієнтації та її розвиток

Поняття та визначення, що стосуються сексуальної орієнтації та гендерної ідентичності, є сферою, що розвивається. Багато термінів, які використовувалися в минулому для опису сексуальної орієнтації, а саме у сфері психічного здоров'я, сьогодні вважаються застарілими і навіть образливими. Вважаємо за потрібне представити деякі поняття перед тим як перейти до розгляду сексуальної орієнтації.

Сексуальна орієнтація – це те, як людина визначає свою фізичну, емоційну та романтичну прихильність до інших людей. Трьома основними компонентами сексуальної орієнтації є потяг, поведінка та ідентичність, і вони можуть змінюватися згодом в деяких людей. Деякі з найпоширеніших ідентичностей сексуальної орієнтації – це лесбійки, геї, бісексуали, гомосексуалісти та гетеросексуали, хоча їх класифікацій набагато більше [22].

Наступне поняття, яке ми розглянемо – статевий розвиток, який визначається як процес, за допомогою якого виникають біологічні статеві

ознаки. Одним із прикладів відмінностей у розвитку статі є інтерсексуальні стани, при яких людина має репродуктивну або статеву анатомію, що відрізняється від традиційних визначень жіночої чи чоловічої біології [11].

Гендерна ідентичність - це внутрішнє відчуття людиною того, що вона жінка, чоловік, інша стать або взагалі не має статі. Гендерна ідентичність не обов'язково збігається у традиційному сенсі зі статтю, яка дається людині при народженні (зазвичай жіночої або чоловічої). Гендерна ідентичність також може змінюватись з часом для деяких людей [10].

Сексуальна орієнтація людини відрізняється від сексуальної активності, якою людина займалася або не займалася, і не обов'язково визначає її. Наприклад, людина може мати сексуальну орієнтацію до того, як вона або він фактично набуде будь-якої сексуальної активності. Крім того, люди іноді з різних причин займатися статевим актом з людьми, до яких вони не відчують сексуального потягу. Крім того, сексуальна орієнтація людини не завжди відповідає їй чи її публічному виразу або навіть власному відчуттю своєї сексуальної орієнтації. Іноді людина приховує чи навіть пригнічує свою сексуальну орієнтацію, особливо у місцях, де одностатева сексуальність викликає суспільне несхвалення. Тим не менш, для більшості людей (навіть для тих, хто в якомусь контексті приховує свою сексуальну орієнтацію) існує сильна кореляція між їх сексуальною орієнтацією та їх сексуальною поведінкою, а також між їх сексуальною орієнтацією та їхнім відчуттям своєї сексуальності.

Вислів «гендерна ідентичність» було придумано в середині 1960-х років, описуючи постійне внутрішнє відчуття приналежності до чоловічої чи жіночої гендерної категорії. Поняття гендерної ідентичності з часом еволюціонувало, щоб включити до нього тих людей, які не ідентифікують себе ні як жінку, ні як чоловіка: «Я-концепція людини щодо своєї статі (незалежно від її біологічної статі) називається її гендерною ідентичністю». У зарубіжній психології це описано як: «базове відчуття того, що людина є чоловіком, жінкою чи невизначеною статтю». Протягом десятиліть термін

«транссексуал» застосовувався лише до осіб, які пройшли медичні процедури, зокрема операції щодо зміни геніталій. Однак в даний час «транссексуал» відноситься до будь-якого, чия гендерна ідентичність не відповідає статі, призначеній при народженні.

З 1990-х років слово «трансгендер» використовувалося в основному як загальний термін для опису тих людей, які кидають виклик громадським очікуванням та припущенням щодо статі. Сюди входять люди, які є транссексуалами та інтерсексуалами, а також ті, хто ідентифікує себе поза бінарною системою жінка/чоловік, і ті, чий гендерний вираз та поведінка відрізняються від соціальних очікувань. Як і у випадку сексуальної орієнтації, люди, які сприймаються або описуються іншими як трансгендери, включаючи транссексуальних чоловіків і жінок, можуть ідентифікувати себе по-різному.

Незважаючи на те, що сексуальна орієнтація концептуально охоплює всі орієнтації, вивчення сексуальної орієнтації в психології в основному зосереджено на людях із сексуальною орієнтацією лесбіянок, геїв та бісексуалів [22].

Гетеросексуальність традиційно вважалася нормативною, і тому вона була об'єктом вивчення чи предметом питань, яким піддається сексуальна орієнтація бісексуалів. Презумпція гетеросексуальності як єдиної форми сексуальної орієнтації, яка є психологічно нормальною та легітимною, і подальше зображення інших сексуальних орієнтацій як девіантних чи патологічних називається гетеросексизмом [31].

Нездатність психологічних досліджень поставити відповідні питання про походження та детермінанти всіх сексуальних орієнтацій, а не про окремі, нетрадиційні орієнтації, затемнює інформацію і призводить до цілого ряду помилкових припущень про сексуальну орієнтацію в цілому. Традиційно вважалася, що нетрадиційна сексуальна орієнтація є наявність або прояв психологічного розладу або патологічної затримки розвитку.

Е. Хукер провів одне із перших емпіричних досліджень у психології, яке в цілому суперечило моделі патології гомосексуалізму в психічному здоров'ї.

Е. Хукер провів низку проєктивних тестів у 30 чоловіків-гомосексуалістів та 30 чоловіків-гетеросексуалів. Результати були проаналізовані експертами, які не змогли відрізнити гомосексуальних та гетеросексуальних суб'єктів на підставі результатів тестів [33].

На основі отриманих результатів були зроблені висновки, що гомосексуалізм не є патологією і не пов'язаний з психологічною адаптацією. Однак наявність таких доказів не призвело до повної відмови від моделі патології на практиці психічного здоров'я.

Майже всі моделі та теорії щодо гомосексуальної ідентичності або розвитку ідентичності досі були розроблені та перевірені в контексті західного світу, який у культурному відношенні набагато терпимий до гомосексуалізму та вірить в індивідуальну свободу.

1.4 Особливості Я-коцепції осіб з різним типом сексуальної орієнтації

Наукові дослідження щодо розвитку ідентичності сексуальної орієнтації представників сексуальних меншинств розвивалися протягом останніх 100 років. Протягом більшої частини 20-го століття квір-бажання, поведінка та ідентичність, що існують поза нормами гетеросексуальності, зазвичай розглядалися як девіантні та ненормальні. Відповідно до теорії психосексуального розвитку З. Фрейда, люди були вроджені бісексуальними і ставали гетеросексуальними чи гомосексуальними залежно від дитячого досвіду спілкування з батьками (З.Фрейд). З. Фрейд припустив, що гомосексуалізм є результатом проблем, що виникають під час психосексуального розвитку, таких як надмірна прив'язаність хлопчиків до матері та ототожнення себе з нею замість батька, сильне занепокоєння про кастрацію, яке змушує хлопчиків відкидати жінок, тому що вони «кастровані». нарцисична одержимість собою, яка спонукає хлопчиків вибирати об'єкт потягу, що нагадує їх самих. У пізніших роботах З.Фрейд стверджував, що гомосексуалізм не є деградацією або хворобою. Швидше, він розглядав

гомосексуальність як нетипову варіацію сексуальності через невирішені внутрішньопсихічні конфлікти під час психосексуального розвитку в дитинстві [25].

Психоаналітики, які пішли за З. Фрейдом, у тому числі Ш. Радо, І. Бібер та Ч. Сокарідес, дотримувалися патологічних поглядів на гомосексуалізм і стверджували, що гомосексуалізм можна вилікувати за допомогою психоаналізу відкинув припущення З. Фрейда про вроджену бісексуальність і ствердження, що гетеросексуальність є єдиною природною та нормальною формою сексуальності. І. Бібер стверджував, що чоловіча гомосексуальність викликана тим, що у хлопчиків була власницька та надмірно залучена мати, а також ворожий чи відсторонений батько. Ця динаміка призвела до того, що хлопчик зблизився зі своєю матір'ю, що в подальшому завадило розвинути мужність та призвело до жіночоподібного гомосексуалізму. Що стосується жіночого гомосексуалізму, І. Бібер стверджував, що він був викликаний різною динамікою відносин між батьками та дітьми, наприклад, коли матері надмірно відкидали та критикували своїх дочок, виявляючи мало тепла та прихильності; це, у поєднанні з «дефемінізуючою» поведінкою, такою як не одягати свою дочку в гарний одяг і не навчати її навичкам приготування їжі та ведення домашнього господарства, сприяло жіночому гомосексуалізму. І. Бібер також стверджував, що 27% пацієнтів у його клінічному дослідженні вилікувалися від гомосексуалізму [7].

Наступна теорія яку представимо буде теорія Е. Еріксона. Процес розвитку ідентичності складається з формування ідентичності, в ході якого внутрішня реальність індивіда починає стверджуватися і вимагати свого вираження, оскільки попередні ідентифікації відкидаються або перебудовуються. Розвиток ідентичності також складається з інтеграції ідентичності, при якій очікується прихильність та інтеграція розвиваючої ідентичності із сукупністю Я, хоча й не гарантується. Інтеграція ідентичності передбачає прийняття ідентичності, що розгортається, її безперервності в часі та налаштуваннях, а також бажання бути відомим іншим. Антитезою

інтеграції ідентичності є дифузія або плутанина; відчуття себе як іншого чи неавтентичного або тому, що була припущена або нав'язана недійсна ідентичність, або тому, що людина шукає значущу ідентичність [29].

Відповідно до Е. Еріксона, розвиток сексуальної ідентичності передбачає два пов'язаних процеси розвитку. Перше, формування ідентифікації, є ініціюванням процесу самовиявлення та дослідження своєї ідентичності, включаючи усвідомлення своєї сексуальної орієнтації, питання про те, чи може людина бути представником нетрадиційної орієнтації і мати статеві стосунки з представниками тієї ж статі. Друга, інтеграція ідентичності, є продовженням розвитку сексуальної ідентичності, оскільки люди інтегрують та включають ідентичність у своє самопочуття і тим самим підвищують свою прихильність до нової ідентичності. Зокрема, інтеграція ідентичності складається з участі в соціальній діяльності, пов'язаної з представниками нетрадиційної орієнтації, відчуттям комфорту, коли інші люди знають про свою ідентичність, і розкриття цієї ідентичності іншим [29].

Ідентичність широко розуміється як особистісно та соціально значуще відчуття своїх цілей, переконань, цінностей та життєвих ролей. Більш складні уявлення про ідентичність визнають, що ідентичність визначається на внутрішньоособистісному та міжособистісному рівнях, складається з індивідуальних, реляційних та колективних ідентичностей і включає кілька ідентичностей або доменів ідентичності, які перетинаються та взаємодіють одна з одною.

В. Сокарідес також стверджував, що гомосексуалізм – це «хвороба» та «перекручення», спричинені проблемними відносинами між батьками та їхніми дітьми. В. Сокарідес виявив, що 44% пацієнтів виліковуються від гомосексуальності. В. Сокарідес також допоміг заснувати національну асоціацію досліджень та терапії гомосексуалізму, яка заявила, що «гомосексуалізм є виліковним порушенням розвитку». Ці патологічні погляди до гомосексуальності витіснили теорії З. Фрейда і домінували у психології з 1940-х до 1970-х років. Гомосексуальність була класифікована як хвороба в

1952 році з першою публікацією діагностичного та статистичного керівництва з психічних розладів [27] .

Цікавою на нашу думку є модель розвитку ідентичності геїв та лесбійок (модель ідентифікації Касса). Coming Out – це процес, який триває протягом усього життя, щоб досліджувати свою сексуальну орієнтацію та ідентичність геїв/лесбійок і ділитися цим з родиною, друзями, колегами та світом. Це один із найважливіших процесів розвитку в житті людей з нетрадиційною сексуальною орієнтацією. Модель складається з п'яти етапів. Отже, розглянемо їх більш детально [31]:

1. етап – плутанина в ідентичності. Стадія, пов'язана з відчуттям своєї відмінності від однолітків, що супроводжується наростаючим почуттям особистої відчуженості. Людина починає усвідомлювати одностатеві почуття або поведінку і називати їх такими. Рідко на цьому етапі людина розкриває внутрішнє хвилювання іншим;
- 2 етап – порівняння ідентичності. Це етап раціоналізації або торгу, коли людина думає: «Я можу бути гомосексуалістом, але знову ж таки я можу бути бісексуалом;» «Можливо, це лише тимчасово» або «Мої почуття потягу стосуються лише однієї особи моєї статі, і це окремий випадок». Виникає загострене відчуття неприналежності нікуди з відповідним відчуттям, що «я єдиний у світі такий»;
- 3 етап – толерантність до ідентичності. На цій стадії «я, мабуть, є», людина починає контактувати з іншими представниками нетрадиційної сексуальної орієнтації, щоб протидіяти почуттю ізоляції та відчуженості, але лише терпить, а не повністю приймає ідентичність геїв чи лесбійок. Почуття неприналежності до гетеросексуалів стає сильнішим. Позитивні контакти можуть призвести до того, що інші геї та лесбійки будуть виглядати більш значущими та позитивнішими для людини на цьому етапі, що призведе до більш сприятливого самопочуття та більшої прихильності до гомосексуальної самоідентичності;

- 4 етап – прийняття. На цій стадії, коли починають формуватися дружні стосунки, контакти з іншими геями та/або лесбіянками продовжуються та посилюються. Таким чином, людина оцінює інших геїв і лесбіянок більш позитивно і сприймає, а не просто толерує образ себе як одного з представника нетрадиційної орієнтації. Попередні запитання «Хто я?» і «До кого належу?» отримали відповідь. Стратегії подолання невідповідності на цій стадії включають продовження видавати себе за гетеросексуалів та обмеження контактів з гомосексуалами, які загрожують посилити невідповідність (наприклад, деякі члени сім'ї та/або однолітки). Людина також може вибірково розкрити гомосексуальну ідентичність значущим гетеросексуалам.
- 5 стадія – гордість особистості. Людина розвиває усвідомлення величезної невідповідності, яка існує між все більш позитивним уявленням людини про себе як лесбіянки чи гея та усвідомленням неприйняття суспільством цієї орієнтації. Людина відчуває гнів на гетеросексуалів і знецінює багато їхніх інститутів (наприклад, шлюб, гендерно-рольові структури тощо). Людина розкриває свою ідентичність дедалі більшій кількості людей і бажає зануритися в субкультуру лесбіянок чи геїв. Для деяких на цьому етапі поєднання гніву та гордості спонукає діяти проти уявної гомофобії, що породжує «активіста».
- 6 етап – синтез ідентичності. Сильний гнів на гетеросексуалів – ставлення «вони і ми», яке може бути очевидним на стадії 5 – пом'якшується на цій стадії, щоб відобразити визнання того, що деякі гетеросексуали підтримують і їм можна довіряти. Однак тих, хто не підтримує, ще більше знецінюють. Залишається деякий гнів на те, як у цьому суспільстві ставляться до лесбіянок та геїв, але це менш інтенсивно. Людина зберігає глибоке почуття гордості, але тепер починає сприймати менше дихотомії між гетеросексуальними, лесбійськими та геї спільнотами. Ідентичність лесбіянок або геїв стає невід'ємним і інтегрованим аспектом повної структури особистості людини.

Модель Касса була найбільш відома та цитована серед сценічних моделей. Однак критика сценічної моделі та її обмеження емпіричного підтвердження спонукали дослідників вивчати віхи, які люди відчувають, коли розвивають ідентичність. Віхи – це події, які знаменують значущі моменти в розвитку людини з точки зору життєвих змін або досягнень. Важливі віхи, пов'язані з ідентичністю людей з нетрадиційною сексуальною орієнтацією, включають перше усвідомлення квір або не гетеросексуальних бажань, самоідентифікацію себе як гея чи лесбійки, і оприлюднення себе як людини нетрадиційної орієнтації друзям та родичам. На відміну від етапних моделей, дослідження, орієнтоване на віхи, не передбачало єдиний або ідеальний шлях розвитку ідентичності людей з нетрадиційною сексуальною орієнтацією, а скоріше намагалося вивчити моделі та варіації траєкторій сексуальності серед цих верст населення, а також зрозуміти фактори, які формують час і послідовність. Основні дослідження проводилися протягом 1990-х, 2000-х і 2010-х років.

Модель розвитку лесбіянок, геїв та бісексуалів Д. Оджеллі [22].

Три взаємопов'язані змінні у формуванні ідентичності (модель тривалості життя):

- особисті дії та суб'єктивність – Я-концепція індивіда у зв'язку з його або її сексуальною поведінкою, почуттями та думками;
- інтерактивна інтимність – реакція внутрішнього оточення людини та взаємодія з партнерами;
- суспільно-історичні зв'язки – погляди суспільства, демографічні характеристики місця проживання та переконання.

Останнім часом були спроби змінити попередні моделі сексуальної ідентичності, щоб краще відобразити складність і динаміку розвитку сексуальної ідентичності за допомогою багатовимірних, соціально-конструкційних моделей. Наприклад, Н. Горовіц і Дж. Ньюкомб запропонували соціальну конструктивістську модель, яка застосовна до людей з різними ідентичностями сексуальної орієнтації. Модель окремо розглядає

сексуальне бажання, поведінку та ідентичність і визнає постійний і рефлексивний характер розвитку сексуальної ідентичності. Ф. Діллон також запропонував багатовимірну й універсальну модель розвитку сексуальної ідентичності, яка включає індивідуальні та соціальні процеси, включаючи членство в групі, і базується на моделі розвитку ідентичності Дж. Марсії. Вони описують п'ять станів, які представлені як нелінійні та гнучкі. До них належать:

- обов'язкова гетеросексуальність, що визначається наївною прихильністю до гетеросексуальності та соціальними припущеннями гетеросексуалізму;
- активне дослідження, що визначається цілеспрямованим дослідженням та оцінкою власної сексуальності, а також врахуванням свого та чужого ставлення до та привілеїв, наданих гетеросексуальним групам і групами сексуальних меншин;
- дифузія, що характеризується безтурботною або тривожною відсутністю зобов'язань, особистих або соціальних;
- поглиблення та прихильність, включаючи те, чого досягають гетеросексуали без активного дослідження, і те, що досягається гетеросексуальними особами та особами із сексуальних меншин шляхом активного дослідження особистої та соціальної ідентичності;
- синтез, де «індивідуальна сексуальна ідентичність, ідентичність групового членства та ставлення до домінуючих та маргіналізованих груп сексуальної орієнтації зливаються в загальну сексуальну Я-концепцію».

Сексуальна орієнтація є багатовимірною конструкцією, що відноситься до позиції людини за ключовими аспектами сексуальності:

- сексуального потягу,
- сексуальної поведінки,
- романтичної орієнтації,
- ідентичності сексуальної орієнтації.

Історично склалося так, що дослідження розвитку ідентичності представників сексуальної меншини були засновані на гетеросексистських уявленнях та стримувалися обмеженою кількістю завершених досліджень; проте дослідження у цій галузі продовжують з'являтися та розвиватися.

РОЗДІЛ 2. ОРГАНІЗАЦІЯ ТА МЕТОДИ ДОСЛІДЖЕННЯ

2.1 Характеристика вибірки

Дослідження структурних особливостей Я-концепції у жінок з різним типом сексуальної орієнтації проводилося з вересня 2021 по грудень 2021. Вибірку склали 60 молодих жінок віком від 20 до 26 років (середній вік – 23). Вибірка була складена у випадковому порядку, досліджувані належать до різних спеціальностей, професій, та різних соціальних груп.

Для реалізації поставленої мети за допомогою «Тесту на виявлення сексуальної орієнтації» за Майклом Стормсом із загальної вибірки було створено відповідні три дослідницькі групи. Таким чином, першу групу склали 20 дівчат із гетеросексуальною орієнтацією, другу групу склали 20 жінок з гомосексуальною орієнтацією, та третю групу склали 20 жінок із бісексуальною орієнтацією. Асексуальних жінок виявлено не було.

2.2 Характеристика методів дослідження

При проведенні дослідження відповідно до його мети та завдань були використані наступні методики:

1. для діагностики типу сексуальної орієнтації – «Тест на виявлення сексуальної орієнтації» за Майклом Стормсом;
2. для діагностики розбіжностей у соціально-психологічній адаптації досліджуваних – методика діагностики соціально-психологічної адаптації К. Роджерса та Р. Даймонда [16];
3. для діагностики розбіжностей самооцінки – «Методика кількісного виміру самооцінки» А. Будассі [16];
4. для діагностики самовідношення – тест-опитувальник для визначення самоствавлення особистості, В. В. Столін, С. Р. Пантелєєв [16];
5. для діагностики особливостей прояву особистості – «Я- структурний

тест» Аммона.

6. для діагностики суб-модальностей «Я» – «Чотирьохфакторний опитувальник Я», Л. Я. Дорфман, А. Ю. Калугін [16].

Далі представлений більш детальний опис використаних методик.

«Тест на виявлення сексуальної орієнтації» за Майклом Стормсом.

IDR-SOT є власністю IDR Labs International. Автором початкового дослідження є Майкл Стормс за підтримки Канзаського університету. Теорія сексуальної орієнтації Майкла Стормса широко використовується для визначення та оцінки гетеросексуальної, гомосексуальної, а також бісексуальної та асексуальної поведінки. Шкала Стормса не включає людей з небінарною ідентичністю, які виходять за рамки традиційної гендерної системи. Тест складається із 15 питань, що орієнтовані як на думки і фантазії, так і на поведінкові реакції. На кожне питання окрім першого, яке питає про стать досліджуваного, можна відповісти за градацією «ніколи, іноді, часто, дуже часто». Результати тесту представляються у вигляді діаграми, на якій певна сексуальна орієнтація відповідає певній зоні у яку потрапляє результат досліджуваного.

Методика діагностики соціально-психологічної адаптації К. Роджерса та Р. Даймонда. Матеріал методики представлений 101 відповідним твердженням, що сформульовані в третій особі однини, без використання будь-яких займенників. У методиці передбачена 7-бальна шкала відповідей. Авторами виділяються наступні 6 інтегральних показників: «Адаптація»; «Прийняття інших»; «Інтернальність»; «Самосприйняття»; «Емоційна комфортність»; «Прагнення до домінування». Кожен з них розраховується за індивідуальною формулою. Інтерпретація здійснюється відповідно з нормативними даними.

«Методика кількісного виміру самооцінки» А. Будассі. Тест С. А. Будассі на самооцінку дозволяє провести дослідження самооцінки особистості, яка вимірюється кількісно. Психодіагностика самосвідомості, відношення до себе, самооцінки спрямована на вивчення і оцінку уявлення про

себе; дана методика допоможе нам дослідити емоційно-оцінний компонент Я-концепції. Методика передбачає вибір із 48 назв людських якостей двадцяти, що мають бути систематизовані відповідно інструкції таким чином, щоб найважливіші були на початку, а найпростіші у кінці. Спочатку досліджуваний робить список що відображає ідеальну на його думку людину, а потім робить те, що відображає його самого.

Тест-опитувальник для визначення самоствавлення особистості, В. В. Столін, С. Р. Пантелєєв. Тест опитувальник самоствавлення побудований у відповідності з розробленої В. В. Століним ієрархічної моделі структури самовідношення. Дана версія опитувальника дозволяє виявити три рівні самовідношення, що відрізняються за ступенем узагальненості:

1. глобальне самоствавлення;
2. самоствавлення диференційоване самоповагою, аутосімпатією, самоінтерес і очікування певного ставлення до себе;
3. рівень готовності до конкретних дій у відношенні до свого «Я».

Опитувальник включає наступні шкали: шкала S (вимірює інтегральне почуття «за» чи «проти» власне «Я» випробуваного); шкала I (самоповага), шкала II (аутосімпатія), шкала III (очікуване ставлення від інших), шкала IV (самоінтерес).

Опитувальник містить також сім шкал спрямованих на вимірювання вираженості установки на ті чи інші внутрішні дії на адресу «Я» випробуваного.

Шкала 1 – самовпевненість; шкала 2 – ставлення інших; шкала 3 – самосприймання; шкала 4 – самокерівництво, самопослідовність; шкала 5 – самозвинувачення; шкала 6 – самоінтерес; шкала 7 – саморозуміння.

Глобальне самовідношення – внутрішньо недиференційоване почуття «За» і «проти» самого себе. Самоповага – шкала з 15 пунктів, що

об'єднали твердження, що стосуються «внутрішньої послідовності», «саморозуміння», «самовпевненості». Йдеться про той аспект самоствавлення, який емоційно і змістовно об'єднує віру в свої сили, здібності, енергію,

самостійність, оцінку своїх можливостей, контролювати власне життя і бути самопослідовним, також розуміння самого себе. Аутосимпатія – шкала з 16 пунктів, що об'єднує пункти, в яких відбивається конфлікт дружність-ворожість до власного «Я». В шкалу увійшли пункти, що стосуються «самоприймання», «самозвинувачення». Шкала на позитивному полюсі об'єднує схвалення себе в цілому і в істотних деталях, довіру до себе і позитивну самооцінку, на негативному полюсі, бачення в собі переважно недоліків, низьку самооцінку, готовність до самозвинувачення. Пункти свідчать про такі емоційні реакції на себе, як роздратування, презирство, глузування, винесення самого себе на певний вирок. Самоінтерес – шкала з 8 пунктів, відображає міру близькості до самого себе, зокрема інтерес до власних думок і почуттів, готовність спілкуватися з собою "на рівних", впевненість у своїй цікавості та заманливості для інших. Очікуване відношення від інших – шкала з 13 пунктів, що відображають очікування позитивного або негативного ставлення до себе з боку оточуючих [16].

«Я-структурний тест» Аммона. Я-структурний тест Амона – клінічна тестова методика, розроблена Гюнтером Аммоном (Günter Ammon) з колегами на основі психоаналітичних поглядів і власної концепції «динамічної психіатрії». Методика була орієнтована на діагностику особистості у психічно хворих, але зараз найчастіше використовується як розгорнуте тестування структури, компонентів, та усіх проявів особистості у здорової особи.

«Чотирьохфакторний опитувальник Я», Л. Я. Дорфман, А. Ю. Калугін.

(4ФЯ) призначений для вимірювання чотирьох субмодальностей Я (Авторська, Втілена, Перетворена і Друга) згідно з авторською теорією полімодальної Я-концепції людини. Це остання версія опитувальника, що розробляється з 1997 року, відомого раніше як «Метатест-1,2», «Пермський опитувальник Я», «Полімодальний опитувальник Я». Опитувальник складається із 37 питань, на кожне з котрих є градація з шести відповідей від «повністю згодний» до «повністю незгодний» з усіма проміжними варіантами. Результати представляються у вигляді аналізу чотирьох шкал, кожна з котрих

відображає одну з чотирьох субмодальностей «Я».

Висновки до розділу 2

1. Дослідницька вибірка є достатньою за обсягом, репрезентативною, випадково обраною. Це означає що дані які ми отримаємо на цій вибірці можуть бути поширені на генеральну сукупність.

2. Комплекс методів, що було використано в роботі, відповідає меті та завданням дослідження, критеріям надійності та валідності, та відображає підхід до особистості людини та її Я-концепції як до динамічної системи.

РОЗДІЛ 3. СТРУКТУРНА ОРГАНІЗАЦІЯ Я-КОНЦЕПЦІЇ У ЖІНОК З РІЗНИМ ТИПОМ СЕКСУАЛЬНОЇ ОРІЄНТАЦІЇ

3.1 Особливості прояву самооцінки у групах жінок з різним типом сексуальної орієнтації

В даному підрозділі розкривається друге завдання даного дослідження. Для визначення особливостей прояву самооцінки було використано «Методику кількісного виміру самооцінки» А. Будасі.

Для графічного зображення кількості людей з різними рівнями вираженості показників самооцінки в кожній групі було побудовано діаграму (рисунок) 3.1.

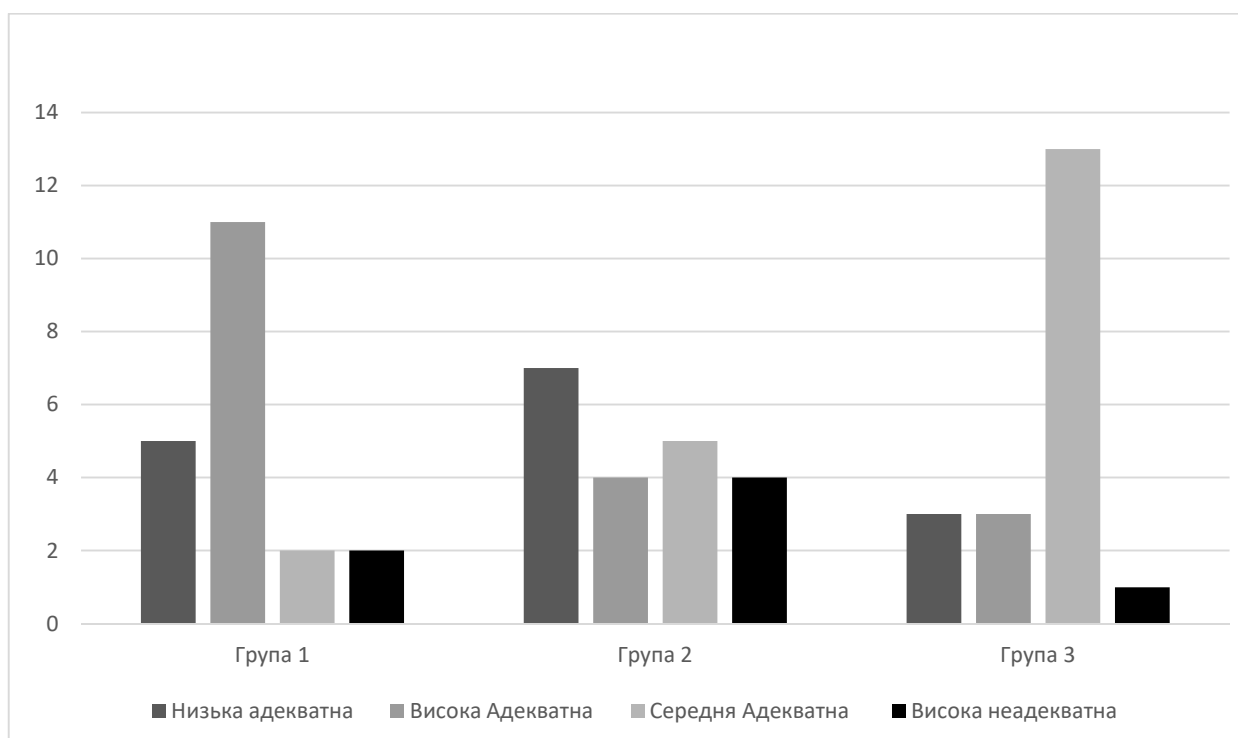


Рис. 3.1 Кількісна виразність показників самооцінки в групі 1 (з гетеросексуальною орієнтацією), в групі 2 (з гомосексуальною орієнтацією), та групі 3 (з бісексуальною орієнтацією)

З рисунку 3.1 видно, що показник середньої адекватної самооцінки найчастіше зустрічається у групі жінок з бісексуальною орієнтацією.

Причиною цього можуть бути більш розвинуті механізми включення у контакт із самим собою через рефлексію, через пізнання особливостей власної особистості та пошук відповідей на питання щодо власної унікальності та багатогранності. Бісексуальність як поведінка потребує також більш розвинутого механізму включення у контакт з іншими людьми, уміння встановлювати зв'язок із обома статями, та більш поглиблене розуміння себе та своїх потреб, що може відобразитися на вираженні більшої кількості адекватної середньої самооцінки у даній групі.

Також, з гістограми видно, що показники високої адекватної самооцінки частіше зустрічаються в групі досліджуваних жінок з гетеросексуальною орієнтацією, що вірогідно може вказувати на компенсацію нестачі позитивного відношення та оцінки ззовні, а також на бажання встановити себе як авторитетну особистість та позначити власні кордони як головні, що відповідає складним соціально-психологічним відношенням між сучасною українською жінкою та сучасним українським чоловіком.

Низька адекватна самооцінка частіше зустрічається в групі жінок з гомосексуальною орієнтацією, що вірогідно може бути пов'язане із бажанням досліджуваних бути кращими за самих себе, та відповідати нереалістичним очікуванням які суспільство та також спільнота до якої вони належать накладає на них.

Також, навпаки, показник високої неадекватної самооцінки що є в чотирьох жінок групи з гомосексуальною орієнтацією може бути компенсаторним механізмом відповідно до соціального тиску з яким стикаються такі жінки, а також механізмом самозахисту.

Показник високої неадекватної самооцінки також в двох людей з першої та в однієї людини з третьої групи.

Для визначення розбіжностей у прояві самооцінки у групах жінок з різним типом сексуальної орієнтації за методикою С. А. Будассі було використано критерій Фішера [21]. Порівняння було проведено між кожною з трьох груп. Результати представлені в таблицях 3.1; 3.2; 3.3

**Розбіжності в рівнях вираженості показників самооцінки між
групами осіб жіночої статі з гетеросексуальною (група 1) та
гомосексуальною (група 2) орієнтацією**

Рівні вираженості показників самооцінки	Групи		φ - критерій Фішера
	Жінки з гетеросексуальною орієнтацією n=20 (%) (група 1)	Жінки з гомосексуальною орієнтацією n=20 (%) (група 2)	
Низька адекватна самооцінка	5	7	0,692*
Середня адекватна самооцінка	2	5	1,277*
Висока адекватна самооцінка	11	4	2,35**
Висока неадекватна самооцінка (завищена)	2	4	0,897*

Примітка: ** – $p \leq 0,01$, * – $p \leq 0,05$

З таблиці видно, що існують статистично значущі розбіжності у вираженості показників самооцінки між групами 1 та 2: висока адекватна самооцінка привалює у жінок з гетеросексуальною орієнтацією ($\phi=2,35$; $p \leq 0,01$)

Отже, жінки з гетеросексуальною орієнтацією більш схильні до сильної, відкритої та впевненої позиції відносно себе та своїх особистісних якостей ніж гомосексуальні жінки. Їм більш притаманна адекватна завищена впевненість у собі та своїх силах. Вони часто досягають поставленої мети та можуть мати значний позитивний зв'язок між Я-ідеальним та Я-реальним. Їм може бути притаманне також оцінювання себе не відповідно ситуаційним умовам. Також їм можуть бути притаманні завищені уявлення про самих себе та відповідно завищені вимоги, що не відповідають реальності. Така поведінка може бути

варіантом компенсації нестачі позитивної оцінки від оточення, що відобразатиметься на соціальній взаємодії.

За показниками низької адекватної, середньої адекватної, та високої неадекватної самооцінки між групами гетеросексуальних та гомосексуальних жінок статистично значущих розбіжностей виявлено не було.

Таблиця 3.2

Розбіжності в рівнях вираженості показників самооцінки між групами осіб жіночої статі з гетеросексуальною (група 1) та бісексуальною (група 3) орієнтацією

Рівні вираженості показників самооцінки	Групи		φ - критерій Фішера
	Жінки з гетеросексуальною орієнтацією n=20 (%) (група 1)	Жінки з бісексуальною орієнтацією n=20 (%) (група 3)	
Низька адекватна самооцінка	5	3	0,796*
Середня адекватна самооцінка	2	13	3,89**
Висока адекватна самооцінка	11	3	2,76**
Висока неадекватна самооцінка (завищена)	2	1	0,609*

Примітка: ** – $p \leq 0,01$, * – $p \leq 0,05$

З таблиці видно, що існують статистично значущі розбіжності у вираженості показників самооцінки між групами 1 та 3: середня адекватна самооцінка привалює у жінок з бісексуальною орієнтацією ($\phi=3,89$; $p \leq 0,01$); та висока адекватна самооцінка привалює у жінок з гетеросексуальною орієнтацією ($\phi=2,76$; $p \leq 0,01$);

Відношення до себе через нейтрально-позитивну призму характерне для досліджуваних з показниками середньої адекватної самооцінки. Їм притаманне поводитися більш свідомо та змінювати свою поведінку

відповідно ситуаційним умовам; вони більш схильні до відкритого признання власних негативних та позитивних рис, і тому їх уявлення про себе частіше відповідають контексту та ситуації. Їм також більше притаманний високий рівень рефлексії та розуміння себе.

Також, за критерієм Фішера група 1 відмінно від групи 3 має відповідно більш виражені показники високої адекватної самооцінки. Статистично значущих розбіжностей за низькою адекватною та високою неадекватною самооцінкою між групами гетеросексуальних та бісексуальних жінок виявлено не було.

Таблиця 3.3

Розбіжності в рівнях вираженості показників самооцінки між групами осіб жіночої статі з гомосексуальною (група 2) та бісексуальною (група 3) орієнтацією

Рівні вираженості показників самооцінки	Групи		φ - критерій Фішера
	Жінки з гомосексуальною орієнтацією n=20 (%) (група 2)	Жінки з бісексуальною орієнтацією n=20 (%) (група 3)	
Низька адекватна самооцінка	7	3	1,488*
Середня адекватна самооцінка	5	13	2,61**
Висока адекватна самооцінка	4	3	0,417*
Висока неадекватна самооцінка (завищена)	4	1	1,506*

Примітка: ** – $p \leq 0,01$, * – $p \leq 0,05$

З таблиці видно, що існують статистично значущі розбіжності у вираженості показників самооцінки між групами 2 та 3: середня адекватна самооцінка привалює у жінок з бісексуальною орієнтацією ($\phi=2,61$; $p \leq 0,01$)

Отже, порівняно із групою гомосексуальних жінок група бісексуальних жінок також має статистично більш виражений показник середньої адекватної

самооцінки. Значущої різниці за показниками низької адекватної, високої адекватної та високої неадекватної самооцінки між групами жінок з гомосексуальною та бісексуальною орієнтацією виявлено не було.

Висновки:

Отже, у групи жінок гетеросексуальної орієнтації значно частіше ніж в інших зустрічається високий адекватний рівень самооцінки; вони мають більш виражений позитивний зв'язок між Я-ідеальним та Я-реальним; їм може бути притаманне завищене уявлення про свою особистість та перебільшення вимог до самих себе.

У групи жінок із бісексуальною орієнтацією частіше ніж в двох інших групах зустрічається середній адекватний рівень самооцінки. Їх відношення до себе зазвичай позитивно-нейтральне, вони більш свідомі відповідно до своїх позитивних та негативних сторін та також більш рефлексивні.

За показниками низької адекватної, та високої неадекватної самооцінки між всіма трьома групами статистично значущих розбіжностей не було виявлено.

3.2 Особливості прояву субмодальностей Я у жінок з різним типом сексуальної орієнтації

В цьому підрозділі було поставлено завдання виявити особливості прояву субмодальностей Я у груп жінок з різним типом сексуальної орієнтації. Для цього завдання було використано наступну методику: «Чотирьохфакторний опитувальник Я», Л. Я. Дорфман, А. Ю. Калугін.

На підставі результатів дослідження побудовано усереднені показники прояву субмодальностей Я у жінок з гетеросексуальною орієнтацією (група 1) гомосексуальною орієнтацією (група 2), бісексуальною орієнтацією (група 3).

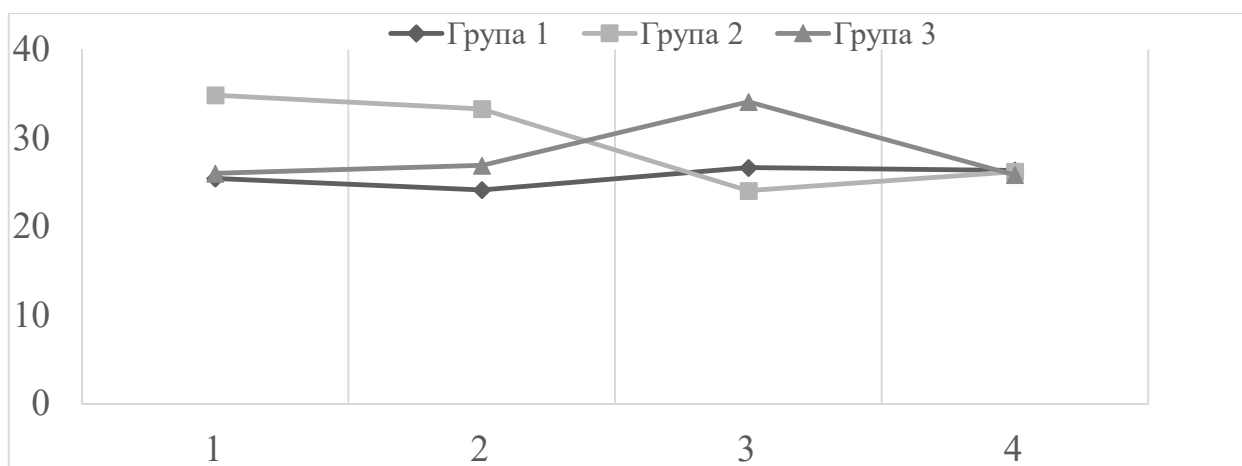


Рис. 3.2 Усереднені показники прояву субмодальностей Я у жінок з різним типом сексуальної орієнтації.

Примітка: 1 – авторське Я; 2 – втілене Я; 3 – перетворене Я; 4 – другорядне Я.

З рисунку видно, що показники прояву субмодальностей Я мають не критичні розбіжності. Вершини графіку утворюють показники за шкалами авторське Я, втілене Я, та перетворене Я. Отже, відповідно до цього графіка ми бачимо що:

В групі 1 найбільш вираженими є показники за шкалою перетворене Я, найменш вираженими є показники за шкалою втілене Я. Тобто, ми можемо зазначити що у жінок із гетеросексуальною орієнтацією частіше зустрічається позиція Я що відповідає особистості приймаючій, розуміючій, тій, що полегшує та розгладжує конфлікти, тій що супроводжується переходом в світ іншої людини, прийняттям її такою яка вона є. Також, у гетеросексуальних жінок менше зустрічається позиція Я що орієнтується на володіння іншою людиною або зв'язком із нею, присвоювання її собі, позиція того хто покоряє та має щось при собі, забирає для себе та оберігає.

В групі 2 найбільш вираженими є показники за шкалою авторське Я, найменш вираженими є показники за шкалою перетворене Я. Тобто ми бачимо, що в гомосексуальних жінок більш виражена позиція Я автора, того хто є творцем, хто ініціює контакт, ініціює дію, концентрується на дії та на змінах що ідуть разом із цією дією. Така позиція характеризується автономністю, особистісною незалежністю, та ініціативністю у всіх сферах

життя. Також, у гомосексуальних жінок менш за все виражена позиція Я приймаючого, того, хто включається в іншу людину, полегшує її тяготи, розуміє, приймає такою яка вона є.

В групі 3 найбільш вираженими є показники за шкалою перетворене Я, найменш вираженими є показники за шкалою другорядне Я. Отже групі бісексуальних жінок також більш притаманна позиція приймаючої особистості, яка робить акцент на допомогу іншим, на розуміння та усвідомлення чужих емоцій, на прийняття іншої людини, на допомогу їй та на роль того хто полегшує загострення у конфліктних ситуаціях у відносинах між людьми. Менш за все в них виражена позиція належності до іншого, яка супроводжується злиттям з іншою людиною, бажанням бути її частиною, повторювати за нею, ідентифікувати себе з нею.

Для діагностики розбіжностей у показниках прояву субмодальностей Я між групами було використано U-критерій Манна-Уїтні [21]. Результати представлені у таблицях 3.4; 3.5; 3.6

Таблиця 3.4

Розбіжності у прояві субмодальностей Я між групами жінок з гетеросексуальною (група 1) та гомосексуальною (група 2) орієнтацією

Шкали	Перша група (сума рангів)	Друга група (сума рангів)	U-кр.	Рівень значущості
Авторське Я	231,5	588,5	21,5	0,001
Втілене Я	238	582	28	0,001
Перетворене Я	480,5	339,5	129,5	0,056
Другорядне Я	422,5	397,5	187,5	0,738

Примітка: жирним шрифтом виділено значущі відмінності

З таблиці видно, що досліджувані з гомосексуальною орієнтацією мають більш виражені показники за наступними шкалами: шкалою авторське Я ($U=21,5$, $p<0,001$) та шкалою втілене Я ($U=28$, $p<0,001$).

Таким чином, досліджувані з гомосексуальною орієнтацією на відміну від досліджуваних з гетеросексуальною орієнтацією більш схильні до позиції автора, що виражається як відношення до інших через обособлювання,

незалежність, самостійність. Особистість самостійно приймає рішення, ініціативно підходить до соціальних контактів, вважає себе творцем та поводить як творець, як той, хто створює контакти та розвиває їх у власному напрямку. Також, їм більше притаманна позиція втілення, володіння, же особистість відчуває себе тим хто може керувати іншими, тим хто може розпоряджуватися їхнім часом та ресурсами. Їм також може бути більш характерним часте використання таких займенників як «мій», «моє», як варіант вираження присвоєння.

Таблиця 3.5

Розбіжності у прояві субмодальностей Я між групами жінок з гетеросексуальною (група 1) та бісексуальною (група 3) орієнтацією

Шкали	Перша група (сума рангів)	Третя група (сума рангів)	U-кр.	Рівень значущості
Авторське Я	375	445	165	0,355
Втілене Я	313	507	103	0,008
Перетворене Я	246	574	36	0,001
Другорядне Я	427	393	183	0,659

Примітка: жирним шрифтом виділено значущі відмінності

З таблиці видно, що досліджувані з бісексуальною орієнтацією мають більш виражені показники за наступними шкалами: шкалою Втілене Я ($U=103$, $p<0,008$) та шкалою перетворене Я ($U=36$, $p<0,001$).

Таким чином, досліджуваним з бісексуальною орієнтацією на відміну від досліджуваних з гетеросексуальною орієнтацією може бути більш притаманна позиція втіленого Я, де володіння іншою людиною є основою взаємодії, а присвоєння собі контакту з іншими людьми та керування ними є основним механізмом самовираження у відносинах. Їм також більш притаманна позиція Я приймаючого, того, хто орієнтується на іншу особистість, допомагає, вкладає свій ресурс та виражає контакт через розуміння та прийняття іншої людини такою яка вона є.

**Розбіжності у прояві субмодальностей Я між групами жінок з
гомосексуальною (група 2) та бісексуальною (група 3) орієнтацією**

Шкали	Друга група (сума рангів)	Третя група (сума рангів)	U-кр.	Рівень значущості
Авторське Я	600	220	10	0,001
Втілене Я	557,5	262,5	52,5	0,001
Перетворене Я	223	597	13	0,001
Другорядне Я	420,5	399,5	189,5	0,779

Примітка: жирним шрифтом виділено значущі відмінності

З таблиці видно, що досліджувані з гомосексуальною орієнтацією мають більш виражені показники за наступними шкалами: шкалою Авторське Я ($U=10$ $p<0,001$) та шкалою Втілене Я ($U=52,5$ $p<0,001$). У той час як досліджувані з бісексуальною орієнтацією мають більш виражені показники за шкалою перетворене Я ($U=13$, $p<0,001$).

Таким чином, досліджуваним з гомосексуальною орієнтацією на відміну від досліджуваних з бісексуальною орієнтацією може бути більш притаманна позиція Я автора, що ініціює контакти, що є тим хто встановлює зв'язок, тим хто відрізняється самостійністю, ініціативністю, незалежністю, та готовністю до того щоб створювати щось нове. Їм також більш притаманна позиція Я втілення, де оволодіння іншою людиною є комплексним механізмом входження у контакт, і де психологічне керування іншими та орієнтування на себе виражається як специфічний варіант лідерства у відносинах.

Групі бісексуальних жінок навпаки більш характерна позиція Я приймаючого, де відносини будуються через орієнтування на потреби на бажання іншої людини, через допомогу їй та через втілення механізму підтримки через перехід до іншої людини, часткове зближення із нею, через полегшення її емоційного стану й через відвертість і особистий вклад у контакт.

3.3 Розбіжності у показниках Я-концепції у жінок з різними типами сексуальної орієнтації

В даному підрозділі було поставлено завдання виявити розбіжності у показниках Я-концепції між групами жінок з різним типом сексуальної орієнтації. Для цього завдання було використано наступні методики: методика діагностики соціально-психологічної адаптації К. Роджерса та Р. Даймонда; тест-опитувальник для визначення самоставлення особистості (МДС), В. В. Столін, С. Р. Пантелеев; «Я-структурний тест» Аммона.

Для діагностики розбіжностей у показниках соціально-психологічної адаптації досліджуваних за методикою Роджерса-Даймонда між групами було використано U-критерій Манна-Уїтні [21]. Результати представлені в таблицях 3.7; 3.8; 3.9

Таблиця 3.7

Розбіжності у показниках соціально-психологічної адаптації між групами жінок з гетеросексуальною (група 1) та гомосексуальною (група 2) орієнтацією

Шкали	Перша група (сума рангів)	Друга група (сума рангів)	U-кр.	Рівень Значу- щості
Адаптація	411	409	199	0,989
Прийняття себе	449,5	370,5	160,5	0,289
Прийняття інших	385	435	175	0,512
Емоційний комфорт	350	470	140	0,108
Інтернальність	241	579	31	0,001
Схильність до домінування	249	570	39,5	0,001

Примітка: жирним шрифтом виділено значущі відмінності

З таблиці видно, що досліджувані з гомосексуальною орієнтацією мають більш виражені показники за наступними шкалами: шкалою інтернальності

($U=31$, $p<0,001$) та шкалою схильності до домінування ($U=39,5$, $p<0,001$).

Таким чином, досліджувані з гомосексуальною орієнтацією на відміну від досліджуваних з гетеросексуальною орієнтацією більш схильні відчувати контроль над оточуючим їх середовищем та вірити у важливість, та необхідність власних сил. Це вказує на орієнтування на внутрішній контроль та очікування саме від себе, на більш відкрите прийняття відповідальності за процеси та явища які відбуваються у житті особистості, та на призначення самих себе головними відповідно перебігу власного життя. Також досліджуваним другої групи більш притаманна схильність до домінування, що в негативному варіанті прояву може виражатися як егоцентрична поведінка, а в позитивному як задаток лідерської поведінки та показник ведучої позиції в житті, де контроль над оточенням та самим собою є важливим елементом соціальної адаптації. Вони також можуть бути менш толерантні до поведінки інших людей яка не співпадає з їх звичною системою існування, їм може бути притаманний тотальний контроль над власними переживаннями та емоційними станами, а також загалом більша критичність до поведінки інших, адже домінування також передбачає зміну оточуючого світу під свої потреби, а не зміну себе.

Таблиця 3.8

Розбіжності у показниках соціально-психологічної адаптації між групами жінок з гетеросексуальною (група 1) та бісексуальною (група 3) орієнтацією

Шкали	Перша група (сума рангів)	Третя група (сума рангів)	U-кр.	Рівень значущості
Адаптація	286,5	533,5	76,5	0,001
Прийняття себе	309,5	510,5	99,5	0,006
Прийняття інших	237,5	582,5	27,5	0,001
Емоційний Комфорт	355,5	464,5	145	0,142

Шкали	Перша група (сума рангів)	Третя група (сума рангів)	U-кр.	Рівень значущості
Інтернальність	489	331	121	0,033
Схильність до домінування	524,5	295,5	85,5	0,001

Примітка: жирним шрифтом виділено значущі відмінності

З таблиці видно, що досліджувані в третій групі мають більш виражені показники за наступними шкалами: шкалою адаптації ($U=76,5$, $p<0,001$), прийняття себе ($U=99,5$, $p<0,006$), прийняття інших ($U=27,5$, $p<0,001$), а досліджувані в першій групі мають більш виражений показник за шкалою схильність до домінування ($U=85,5$, $p<0,001$).

Тобто досліджуваним з бісексуальним типом орієнтації більш притаманна відкритість та прийняття змін у оточуючому середовищі, більш розвинуте внутрішнє узгодження із самим собою та менший рівень конфліктності. Вони більш адаптивні та гнучкі, відповідно більш рефлексивні, і для них також характерна оптимальна реалізація внутрішніх можливостей та здібностей в особистісній сфері життя. Прийняття себе в них відображається через реалізм оцінювання власних якостей, як позитивних так і негативних, через розгорнуте розуміння власної системи цінностей та потреб, та через усвідомлену боротьбу із власними комплексами та примирення із їх розумінням. Прийняття інших виражається через більшу толерантність до елементів оточення та поведінки інших людей які не відповідають звичній системі цінностей такої особистості. Вони також більш схильні до уникнення конфліктів та до пошуку відкритих компромісів, що відображається у їх більшій соціальній адаптованості, готовності до внутрішніх особистісних змін відповідно змінам, що відбуваються навколо них.

Досліджуваним із гетеросексуальною орієнтацією на відміну від досліджуваних з бісексуальною орієнтацією характерна більша домінантність, що виражається у твердій особистісній позиції, відповідає меншій

толерантності та більш вираженому внутрішньому та зовнішньому контролю, який встановлюється як гарант соціально-психологічної адаптації.

Таблиця 3.9

Розбіжності у показниках соціально-психологічної адаптації між групами жінок з гомосексуальною (група 2) та бісексуальною (група 3) орієнтацією

Шкали	Друга група (сума рангів)	Третя група (сума рангів)	U-кр.	Рівень значущості
Адаптація	274,5	545,5	64,5	0,002
Прийняття себе	258,5	561,5	48,5	0,001
Прийняття інших	256,5	563,5	46,5	0,001
Емоційний комфорт	410	410	200	1,000
Інтернальність	576	244	34	0,001
Схильність до домінування	608	212	2	0,001

Примітка: жирним шрифтом виділено значущі відмінності

З таблиці видно, що досліджувані в третій групі мають більш виражені показники за наступними шкалами: шкалою адаптації ($U=64,5$, $p<0,002$), прийняття себе ($U=48,5$, $p<0,001$), прийняття інших ($U=46,5$, $p<0,001$), а досліджувані в першій групі мають більш виражені показники за шкалами інтернальність ($U=34$, $p<0,001$), та схильність до домінування ($U=2$, $p<0,001$).

Досліджуваним із бісексуальною орієнтацією на відміну від досліджуваних з гомосексуальною орієнтацією також характерна більша адаптивність, розгорнутий механізм прийняття самих себе та оточуючих людей, більша толерантність та менша конфліктність.

Досліджуваним з гомосексуальною орієнтацією порівняно із досліджуваними з бісексуальною орієнтацією також характерний більший рівень інтернальності, тобто внутрішнього локусу контролю, та більш схильність до домінування, що виражається у задатках лідерських якостей, у контролі над власними емоціями та контролі над перебігом оточуючих їх

подій.

Для виявлення розбіжностей у показниках самовідношення за опитувальником С. Р. Пантелєєва (МДС) було використано U-критерій Манна-Уїтні [33]. Результати представлені в таблицях 3.10; 3.11; 3.12

Таблиця 3.10

Розбіжності в показниках самовідношення між групами жінок з гетеросексуальною (група 1) та гомосексуальною (група 2) орієнтацією

Показники	Перша група (сума рангів)	Друга група (сума рангів)	U-кр.	Рівень значущості
1.Замкненість(закритість)	357	463	147	0,157
2. Самовпевненість	284,5	535,5	74,5	0,001
3. Самокерівництво	261	559	51	0,001
4. Зеркальне Я	508	312	102	0,007
5. Самоцінність	464	356	146	0,149
6. Самоприйняття	487,5	332,5	122,5	0,035
7. Самоприв'язаність	382,5	437,5	172,5	0,461
8. Конфліктність	226	594	16	0,001
9. Самозвинувачення	339	481	129	0,056

Примітка: жирним шрифтом виділено значущі відмінності

З таблиці видно, що досліджувані другої групи мають більші показники за шкалою самовпевненість ($U=74,5$, $p<0,001$), самокерівництво ($U=51$, $p<0,001$), та конфліктність ($U=16$, $p<0,001$), у той час як досліджувані першої групи мають більші показники за шкалою зеркальне Я ($U=102$, $p<0,007$).

Отже, жінкам з гомосексуальною орієнтацією більш притаманне відношення до себе як до впевненої, самостійної, вольової особистості, яка має причини поважати себе за особистісні досягнення. Високі показники за шкалою самовпевненості характеризують відчуття сили та контролю власного Я, де впевненість у собі відображається через довіру до власних рішень та думок, через повагу до своїх виборів та через відношення до себе як до головної ланки у системі власних цінностей. Це не виключає розуміння

власних недоліків та низького оцінювання самого себе, але передбачає повагу до себе незалежно від рівня досягнень та рівня розвитку. Для такої людини основним гарантом активності та результатів відповідно особистісної діяльності є сама особистість. Така людина усвідомлює важливість того, що її життя знаходиться на її власній відповідальності, та її рішення й вибори створюють контекст для ситуації в якій вона знаходиться. Це також вказує на високий рівень ефективності в контролі та управлінні власними емоціями. Гомосексуальним жінкам також більш характерна внутрішня конфліктність, що є відображенням деяких сумнівів відносно себе, та відповідає більшій закритості. Це може бути пов'язано з вираженою внутрішньою гомофобією, яка спричиняє нестабільність щодо відношення до самого себе.

У гетеросексуальних жінок такі показники можуть відповідати уявленню особистості про те, що вона може викликати в інших людей інтерес, бажання дізнатися про неї більше, та бажання в неї навчатися. Це відображається у перед-очікуванні певного відношення від оточуючих, де головними діючими бажаннями виступає симпатія, розуміння, увага, признання та визнання. Важливо підкреслити, що мається на увазі саме відображення уявлень про відношення оточуючих, а не саме відношення як таке. Тому іноді ці бажання можуть не відповідати реальності, і залежно від ступеню невідповідності з'являється вірогідність виникнення конфлікту.

Таблиця 3.11

Розбіжності в показниках самовідношення між групами жінок з гетеросексуальною (група 1) та бісексуальною (група 3) орієнтацією

Показники	Перша група (сума рангів)	Третя група (сума рангів)	U-кр.	Рівень значущості
1.Замкненість(закритість)	327	492	117,5	0,024
2. Самовпевненість	466	354	144	0,134
3. Самокерівництво	498,5	321,5	111,5	0,015
4. Зеркальне Я	270,5	549,5	60,5	0,001
5. Самоцінність	487	333	123	0,038

Показники	Перша група (сума рангів)	Третя група (сума рангів)	U-кр.	Рівень значущості
6. Самоприйняття	268	552	58	0,001
7. Самоприв'язаність	588,5	231,5	21,5	0,001
8. Конфліктність	481,5	338,5	128,5	0,052
9. Самозвинувачення	446	374	164	0,341

Примітка: жирним шрифтом виділено значущі відмінності

З таблиці видно, що досліджувані третьої групи мають більші показники за шкалою зеркальне Я ($U=60,5$, $p<0,001$) та шкалою самоприйняття ($U=58$, $p<0,001$), у той час як досліджувані першої групи мають більші показники за шкалою самоприв'язаність ($U=21,5$, $p<0,001$).

Таким чином, група жінок з бісексуальною орієнтацією більш схильна до того, щоб відноситися до своєї особистості як до цінності, яка викликає у оточення захоплення та зацікавленість. Вони впевнені, що їх особистість, її прояви та її діяльність здатні викликати симпатію, узгодження, розуміння, та повагу в інших людей. Цій групі також притаманне більш розвинуте прийняття себе та своїх унікальних особистісних особливостей, що відображається у дружньому ставленні до самих себе, в погодженні із самим собою, у прийнятті своїх бажань, цінностей, та потреб, а також їх глибоке розуміння на високому рівні.

Група гетеросексуальних жінок має більшу схильність прив'язуватися до власної особистості, що відповідає консервативній самодостатності. В них не виражене бажання змінювати себе та йти на ризики які ідуть разом із активним розвитком, і це також вказує та прихильність до Я-образу як один з механізмів самосвідомості. Це також характеризується більш повільними процесами прийняття змін у відношенні до себе. Бісексуальні жінки навпаки, мають менші показники за цією шкалою, що може вказувати на активне бажання змінювати себе та ті частини своєї особистості які здаються неідеальними.

**Розбіжності в показниках самовідношення між групами жінок з
гомосексуальною (група 2) та бісексуальною (група 3) орієнтацією**

Показники	Друга група (сума рангів)	Третя група (сума рангів)	U-кр.	Рівень значу- щості
1.Замкненість(закритість)	376,5	443,5	166,500	0,369
2. Самовпевненість	567,5	252,5	42,5	0,001
3. Самокерівництво	587	233	23	0,001
4. Зеркальне Я	229,5	590,5	19,5	0,001
5. Самоцінність	437,5	382,5	172,5	0,461
6. Самоприйняття	232,5	587,5	22,5	0,001
7. Самоприв'язаність	597	223	13	0,001
8. Конфліктність	601	219	9	0,001
9. Самозвинувачення	447,5	372,5	162,5	0,314

Примітка: жирним шрифтом виділено значущі відмінності

З таблиці видно, що досліджувані другої групи мають більші показники за шкалою самовпевненість ($U=42,5$, $p<0,001$), самокерівництво ($U=23$, $p<0,001$), самоприв'язаність ($U=13$, $p<0,001$), конфліктність ($U=9$, $p<0,001$).

Досліджувані третьої групи мають більші показники за шкалами зеркальне Я ($U=19,5$, $p<0,001$) та самоприйняття ($U=22,5$, $p<0,001$).

Досліджувані з гомосексуальною орієнтацією на відміну від досліджуваних з бісексуальною орієнтацією більш схильні відноситися до себе як до самостійної та надійної людини, що має причини поважати свою особистість. Їх тверде почуття важливості та сили власного Я відображається у довірі до власних вчинків та рішень, та у визнанні себе важливою цінністю. Також вони ефективні в управлінні власними емоціями, вірять більш вдало контролюють себе та свою вчинки, та відносяться до себе як до авторитету в певних життєвих питаннях, адже думка їх особистості важливіша за думку оточення. Інтеграція власних переживань та організація власних дій в них

частіше відбувається через особистісний контроль та жорстку саморегуляцію. Вони також можуть бути більш ригідні у тому, щоб змінювати власну особистість та саме відношення до себе, та «кристалізують» уявлення про себе, фіксуючи їх як варіант самозахисту. Загальне позитивне або негативне відношення до себе для них є більше константою, ніж динамічним утворенням, тому вони неохоче змінюють це відношення та обирають стабільність й консервативність. Їм також може характерна більша внутрішня конфліктність та неузгодження деяких елементів особистості між собою. Як вже було зазначено раніше, скоріш за все це можна віднести до явища внутрішньої гомофобії, що викликана гомофобією в суспільстві та є саме причиною виникнення невідповідностей та конфліктів.

Група жінок з бісексуальною орієнтацією на відміну від жінок з гомосексуальною орієнтацією мають більш виражені очікування позитивного відношення від інших людей, що відображається в уявленнях людини про власну цікавість, різноманітні якості якими вони пишаються, та їх унікальність, які мають бути позитивними факторами при оцінці їх особистості оточуючими. Їм більш притаманне відкрите відношення до себе, своїх позитивних та негативних сторін та якостей, а також більше розуміння та узгодження планів, цінностей, бажань, та потреб.

Для виявлення розбіжностей особливостей прояву особистості за «Я-структурним тестом» Аммона було використано U-критерій Манна-Уїтні [33]. Результати представлені в таблицях 3.13, 3.14, 3.15, що винесені в додатки.

Згідно таблиці 3.13, досліджувані з гетеросексуальною орієнтацією мають більші показники за шкалою Внутрішнє обмеження Я дефіцитарне ($U=30,5$, $p<0,001$) та шкалою Сексуальність дефіцитарна ($U=49,0$, $p<0,001$). Досліджувані з гомосексуальною орієнтацією мають більші показники за шкалами агресія конструктивна ($U=20,5$, $p<0,001$), агресія деструктивна ($U=49,5$, $p<0,001$), тривога конструктивна ($U=66,5$, $p<0,001$), тривога деструктивна ($U=97$, $p<0,005$), нарцисизм конструктивний ($U=87,5$, $p<0,002$), нарцисизм деструктивний ($U=80,5$, $p<0,001$).

Отже, досліджувані з гетеросексуальною орієнтацією на відміну від досліджуваних з гомосексуальною орієнтацією мають менш виражені кордони між свідомою та безсвідомою сферами, тому для них можуть бути характерні виходи неусвідомлених переживань які вони не до кінця розуміють. Їм також може бути характерне перебування у сильних почуттях опис яких для них складно надати; при наявності сильних негативних емоційних переживань цій групі у більшому ступені можуть бути притаманні неприємні сновидіння та порушення концентрації уваги. Також, групі гетеросексуальних досліджуваних характерна менша вираженість усвідомлення власних сексуальних бажань, що виражається у бідності еротичного фантазування та меншому інтересі до теми сексу загалом. Їм також може бути притаманне більш негативне відношення до власної сексуальної привабливості, а також при негативному варіанті розвитку їм може бути притаманне знецінення сексуальності інших людей. Всі ці особливості є характерними для даної групи тільки у негативному варіанті розвитку відношення до власної сексуальності, що може бути одним з механізмів особистісного захисту.

Досліджувані з гомосексуальною орієнтацією мають більш виражені показники як конструктивної так і деструктивної агресії. Це відображається у здатності цілеспрямовано та активно встановлювати соціальні контакти підтримуючи жорсткі особистісні кордони та відповідно захищаючи їх. Їм характерна більш виражена здатність вирішувати проблематичні завдання та формувати й відстоювати свою унікальну точку зору. Для них є більш притаманним активне будівництво власного життя за особистими стандартами, та витримування соціальних зв'язків на своїх правилах та нормах. Разом із конструктивною агресією розвиток деструктивної передбачає руйнівну активність певної сили відносно як себе так і інших людей, ситуацій, задач. В негативному варіанті розвитку агресія в цієї групи може виражатися спалахами, цинізмом, помстою, вірогідною негативно оцінюваною поведінкою, що направлена на відштовхування потенційних контактів. Також цій групі характерна більш розвинута здатність відчувати тривогу,

перероблювати її, виконувати відповідні потенційно небезпечній ситуації дії, більш реалістична оцінка безпеки та підвищена обережність разом із продуманістю, загальна активізація особистості та її ресурсів при будь-якому моменті загрози ззовні або зсередини, та адекватний комплекс перших реакцій на певні небезпечні для особистості події. Разом із тим цій групі може бути також характерна більша вираженість страху смерті та страху бути покинутим, невідповідним, чужим для усіх одразу та для самого себе. Цей страх виражається у паралізації спілкування, уникненні нового життєвого досвіду, у різноманітних затримках здорового розвитку, та у можливих руйнівних захисних реакціях на ті зовнішні стимули які вважаються особистістю небезпечними. Цей страх також перекликається із страхом бути самотнім та неприйнятним, що відповідає такому явищу як внутрішня гомофобія, причиною якої є гомофобія в суспільстві, а також нереалістичні очікування які можуть накладатися на таку особистість у рамках існування спільного з ними ком'юніті. Групі досліджуваних з гомосексуальною орієнтацією також більш характерне адекватно-позитивне відношення до себе на загальному рівні незалежно від визнаних негативно оцінюваних якостей особистості. Їм може бути характерне більш відкрите визнання важливості власних потреб та прийняття власних слабкостей. З іншого боку, при негативному прояві високі показники за шкалою нарцисизму деструктивного вказують на нереалістичну самооцінку та відхід у свій внутрішній світ, негативізм, можливі образи на світ та відчуття того, що оточення не розуміє тебе зовсім. Разом із тим виступають складність у прийнятті критики та можлива нездатність приймати емоційну підтримку від оточення. Така поведінка та таке відношення до себе може бути захисним механізмом, що деструктивно оберігає від загроз які може нести оточення, в даному випадку саме неприйняття суспільством гомосексуальних союзів є такою активною загрозою.

Згідно таблиці 3.14, досліджувані з гетеросексуальною орієнтацією мають більші показники за шкалою Внутрішнє обмеження Я дефіцитарне

($U=30,5$, $p<0,001$), та шкалою Сексуальність дефіцитарна ($U=49$, $p<0,001$). Досліджувані з бісексуальною орієнтацією мають більші показники за шкалами Зовнішнє обмеження Я конструктивне ($U=34,5$, $p<0,001$), сексуальність конструктивна ($U=58,5$, $p<0,001$).

Отже, досліджувані з гетеросексуальною орієнтацією на відміну від досліджуваних з бісексуальною орієнтацією також мають менш виражені кордони між свідомим та несвідомим, їм більш характерний ригідний бар'єр відносно власних почуттів, більша схильність перебувати у владі емоційних станів, та вираженні власних емоцій виходом у сновидіннях. Також, їх сексуальні бажання більш закриті, вони менше переживають еротичні фантазії, їм може бути більш характерний низький інтерес до власного тіла в сексуальному сенсі.

Для групи жінок з бісексуальною орієнтацією на відміну від жінок з гетеросексуальною є більш характерним гнучкий доступ до почуттів та інтересів інших людей, більш розвинута здатність відчувати різницю між тим що відноситься до Я та тим що не відноситься. Їм притаманне покращене регулювання відносин між собою та світом, що виражається у позитивному відношенні до себе через контакти з оточенням, які доповнюють сферу інтересів та є розвиваючим фактором особистості. Цій групі також характерна більш розвинута можливість насолоджуватися сексуальними контактами, включаючи любов до себе під час сексу, одночасно можливість робити приємно як собі так і партнеру, більша свобода від фіксованих сексуальних ролей. Їм менш характерні ригідні сексуальні стереотипи, та в них більш розвинута здатність до гнучкого обговорення сексуальних тем та проблем, що виражається через чуттєво усвідомлене розуміння партнера.

За таблицею 3.15, досліджувані з гомосексуальною орієнтацією мають більші показники за шкалами агресія конструктивна ($U=20,5$, $p<0,001$), агресія деструктивна ($U=49,5$, $p<0,001$), тривога конструктивна ($U=66,5$, $p<0,001$), тривога деструктивна ($U=97$, $p<0,005$), нарцисизм конструктивний ($U=87,5$, $p<0,002$), нарцисизм деструктивний ($U=80,5$, $p<0,001$). Досліджувані з

бісексуальною орієнтацією мають більші показники за шкалою Зовнішнє обмеження Я конструктивне ($U=34,5$, $p<0,001$), сексуальність конструктивна ($U=58,5$, $p<0,001$).

Отже, жінкам з гомосексуальною орієнтацією на відміну від жінок з бісексуальною орієнтацією також характерна добре розвинута здатність активно встановлювати соціальні стосунки та підтримувати міжособистісні кордони у них; активність відносно самих себе та оточуючих, уміння формувати та виражати свою думку. Це може в негативному варіанті розвитку виражатися у деструктивному вираженні агресивної поведінки через знецінювання, можливу помсту та характерний цинізм. Їм також більш характерна обережність та здатність діяти адекватно небезпечній ситуації, разом із здоровим вираженням занепокоєння. Це може мати негативний відтінок через посилене переживання страху, що відрізає можливість дізнаватися нове та стримує розвиток особистості. Цій групі порівняно з третьою також характерне відкрите позитивне відношення до себе та розуміння власних недоліків, більш розгорнуте розуміння власних потреб. У негативному варіанті прояву в цих досліджуваних може виражатися неадекватна самооцінка, складність із критикою, складність із прийняттям підтримки від оточення, і все це може бути механізмом особистісного захисту.

На відміну від групи два групи три також більш характерна покращена здатність розуміти почуття та потреби інших, та більш розвинуте регулювання відносин із оточенням через баланс інтересів та компроміси. Вони також більш сексуально відкриті, у більшій мірі насолоджуються сексом та відкривають себе та свій розум задля відкритого обговорення цієї теми з партнером.

3.5 Структурна організація Я-концепції у жінок з різним типом сексуальної орієнтації

Для виявлення структурних особливостей Я-концепції у жінок з різним типом сексуальної орієнтації нами була проведена факторизація шкал,

представлених в психодіагностичних методиках: методиці діагностики соціально-психологічної адаптації К. Роджерса та Р. Даймонда; тесті-опитувальнику для визначення самоствавлення особистості (МДС), В. В. Століна, С. Р. Пантелєєва; «Я-структурному тесті» Аммона; «Чотирьохфакторному опитувальнику Я», Л. Я. Дорфман, А. Ю. Калугін. Результати наведено в таблицях 3.16; 3.17; 3.18

Таблиця 3.16

Факторна структура Я-концепції у жінок з гетеросексуальною орієнтацією

№ з/п	Назва фактору	Елементи фактору	Вага фактору (%)
1	«Прийняття себе на противагу деструктивності»	адаптивність (-0,707); прийняття себе (-0,856); прийняття інших (-0,479); емоційний комфорт (-0,769); зеркальне Я (-0,570); самоприйняття (-0,767); зовнішнє обмеження Я конструктивне (-0,749); другорядне Я (-0,471); закритість (0,728); самовпевненість (0,598); агресія дефіцитарна (0,690); тривога дефіцитарна (0,513); зовнішнє обмеження Я деструктивне (0,569); зовнішнє обмеження Я дефіцитарне (0,632); внутрішнє обмеження Я дефіцитарне (0,718); нарцисизм конструктивний (0,576); сексуальність деструктивна (0,859)	25,087%
2	«Деструктивна адаптація»	адаптивність (0,427); самокерівництво (0,435); зеркальне Я (0,537); самозвинувачення (0,493); агресія деструктивна (0,659); тривога деструктивна (0,487); тривога конструктивна (-0,621); нарцисизм конструктивний (-0,651); сексуальність дефіцитарна (-0,874)	11,848%

№ з/п	Назва фактору	Елементи фактору	Вага фактору (%)
3	«Дефіцитарна самоцінність»	прийняття інших (0,656); самоцінність (0,733); конфліктність (0,468); агресія конструктивна (0,598); тривога дефіцитарна (0,566); нарцисизм дефіцитарний (0,411); внутрішнє обмеження Я конструктивне (-0,411)	11,465%

Примітка: у таблицю винесено тільки значущі навантаження за факторами (від 0,40)

Факторна структура Я-концепції у жінок з гетеросексуальною орієнтацією складається з трьох факторів (сумарна дисперсія складає 48,4%).

Перший фактор з вагою 25,087% отримав назву «Прийняття себе напротивагу деструктивності», є біполярним; у даному факторі об'єднуються такі показники як: адаптивність (-0,707); прийняття себе (-0,856); прийняття інших (-0,479); емоційний комфорт (-0,769); зеркальне Я (-0,570); самоприйняття (-0,767); зовнішнє обмеження Я конструктивне (-0,749); другорядне Я (-0,471); закритість (0,728); самовпевненість (0,598); агресія дефіцитарна (0,690); тривога дефіцитарна (0,513); зовнішнє обмеження Я деструктивне (0,569); зовнішнє обмеження Я дефіцитарне (0,632); внутрішнє обмеження Я дефіцитарне (0,718); нарцисизм конструктивний (0,576); сексуальність деструктивна (0,859).

Отже, у жінок з гетеросексуальною орієнтацією високий рівень соціально-психологічної адаптації, відкрите позитивне прийняття і розуміння себе та інших людей, позитивні емоційні переживання, бажання бачити себе цікавим в очах інших пов'язані з позицією Я послідовника, виконавця, того хто бере на себе другорядну роль та підтримує інших, та із необхідністю бути відкритим по відношенню як до оточення так і до самого себе. На одному полюсі цього фактору емоційний комфорт, вміння приймати людей та себе

такими які вони є, розвинуте розуміння чужих почуттів, бажання бути сприйнятим людьми у позитивному світлі, роль, яка дозволяє бути частиною чогось більшого, ставати подібним до когось або чогось та підтримувати це. На іншому полюсі – закритість відносно оточення, високий рівень впевненості у собі, відсутність активності та інтересу до почуттів інших людей, невміння та небажання поглиблюватися у чужі переживання, орієнтування більше на себе та свої бажання й потреби, більш виражене активно-позитивне відношення до себе, слабкі кордони між власним свідомим та несвідомим, разом із нездатністю будувати глибокі інтимні взаємовідносини як у романтичному так і сексуальному плані.

З одного боку жінки цієї групи можуть поводитися відкрито та приймаючи почуття оточення, інтегруючи свій емоційний комфорт через комфорт інших людей та стаючи на роль того хто слідує та допомагає. Їм може бути притаманне бажання бачити себе в певній позитивній ролі в очах інших, бажання сприймати себе як того хто допомагає іншим, того хто добре розуміється на чужих почуттях та може емоційно підтримувати оточення. Така тенденція іде разом із відкритістю як до інших так і до себе, та виражається коли деструктивні тенденції є непроявленими. З іншого ж боку, якщо такі жінки потрапляють у ситуацію де щось провокує замкненість у собі та повне орієнтування тільки на себе та свої потреби, вони починають виражати більшу кількість деструктивних тенденцій, руйнують міжособистісні стосунки та відчувають складнощі у тому щоб зрозуміти інших. Їм може бути притаманне поступове втрачання інтересу до чужих почуттів, і разом з тим погіршення їх активності у соціальному, психологічному, романтичному, та сексуальному варіантах прояву.

Другий фактор з вагою 11,848% є біполярним. Він отримав назву «Деструктивна адаптація». В даному факторі об'єднуються такі показники: адаптивність (0,427); самокерівництво (0,435); зеркальне Я (0,537); самозвинувачення (0,493); агресія деструктивна (0,659); тривога деструктивна (0,487); тривога конструктивна (-0,621); нарцисизм конструктивний (-0,651);

сексуальність дефіцитарна (-0,874).

Отже, жінкам із гетеросексуальною орієнтацією окрім позитивного, може бути властивий такий негативний варіант соціально-психологічної адаптації, що пов'язаний із високим рівнем агресивності та сильного страху, де бажання бути кращим в очах оточуючих та процеси самозвинувачення й внутрішньої критики призводять до формування жорсткого механізму саморегулювання, що активує сильний страх бути самотніми та покинутими, і це в свою чергу виражається у проявах руйнівної активності в більшому ступені відносно до самого себе. Для них позитивне відношення у негативному варіанті прояву є навпаки невідповідним соціальної успішності стимулом. На одному полюсі цього фактору очікування позитивного сприйняття інших, адаптивність, самокритика та тенденції до агресивної поведінки більшою мірою відносно себе, разом із вираженим страхом смерті та самотності. На іншому – активна позиція любові та сильно вираженої поваги до себе, відсутність сильного інтересу до сексуального життя, здатність реалістично оцінювати небезпеку та діяти відповідно ситуації.

З одного боку такі жінки можуть поводитись авторитарно відносно до себе, та добиватися від себе високої продуктивності та гнучкості через насильницькі дії, маніпулювання страхом, агресивною поведінкою, та за допомогою чітко вивіреного механізму самовиховання. Така поведінка є результатом страху втратити позитивну оцінку від інших та залишитись як результат на самоті, і вона також супроводжується великою кількістю критичних настанов відносно себе та методом «кнути» по відношенню до власних помилок. З іншого боку, коли підвищується інтерес до себе, повага, та загальне виражене позитивне відношення, механізм страху починає формуватися у конструктивному варіанті прояву, де тривога є рушійною силою та гарантією безпеки особистості, а її адекватна ситуації обробка – гарантією спокою та доброго самопочуття. Також, при підвищенні прояву активної позиції відносно себе втрачається інтерес до сексу, що може виражатися у пошуках себе та своїх потреб як у механізмі самоприйняття за

кордонами сексуальної активності.

Третій фактор з вагою 11,465% має назву «Дефіцитарна самоцінність», є також біполярним. В ньому об'єднуються такі показники як: прийняття інших (0,656); самоцінність (0,733); конфліктність (0,468); агресія конструктивна (0,598); тривога дефіцитарна (0,566); нарцисизм дефіцитарний (0,411); внутрішнє обмеження Я конструктивне (-0,411)

Отже, в групі гетеросексуальних жінок іноді є характерним втілення можливості позитивно відноситися до потреб та бажань інших людей крізь активну взаємодію із ними. Разом із вірою у власну цінність ця тенденція може відбуватися через нехтування особистими інтересами, що може вилитися у велику кількість внутрішніх неузгоджень, а також характеризуватися відсутністю самозахисних механізмів, де потреба іншої людини виступає більш важливим явищем, і відношення до себе як до цінності реалізується через прийняття інших людей такими які вони є, що в свою чергу пов'язане з недостатнім інтересом до самих себе і наявністю внутрішніх конфліктів через це.

На одному полюсі цього фактору розуміння та прийняття інших людей, відношення до власної особистості як до цінності, внутрішня конфліктність, активна поведінка направлена на міжособистісний контакт та встановлення стосунків, слабкі механізми захисту самого себе, та слабкий інтерес до самого себе і своїх потреб, нехтування ними. На іншому – гнучкий, ситуативний доступ до власного несвідомого, поглиблене розуміння себе та своїх особливостей і потреб.

З одного боку такі жінки можуть мати великий потенціал у орієнтуванні на потреби оточення, що сприяє приросту їх самоцінності та відповідає активним соціальним контактам на налагодженні стосунків із іншими людьми, що в свою чергу при негативному варіанті розвитку може супроводжуватися недостатньою увагою до власних потреб, страхів, особливостей. Така поведінка може також призводити до формування фундаменту задля внутрішньо-особистісних конфліктів. З іншого боку таким

жінкам може бути притаманне навпаки, поглиблене вивчення себе та власних потреб, орієнтування на власне несвідоме та входження у глибинний контакт із самим собою.

Таблиця 3.17

Факторна структура Я-концепції у жінок з гомосексуальною орієнтацією

№ з/п	Назва фактору	Елементи фактору	Вага фактору (%)
1	«Емоційний комфорт на противагу домінуванню»	емоційний комфорт (-0,728); перетворене Я (-0,506); інтернальність (0,721); домінування (0,651); закритість (0,662); самокерівництво (0,498); тривога конструктивна (0,784); тривога деструктивна (0,705); зовнішнє обмеження Я деструктивне (0,593); внутрішнє обмеження Я конструктивне (0,545); авторське Я (0,614)	16,147%
2	«Самоприйняття на противагу деструктивності»	прийняття себе (0,473); прийняття інших (0,565); самоцінність (0,533); самоприйняття (0,750); зовнішнє обмеження Я конструктивне (0,513); внутрішнє обмеження Я конструктивне (0,574); нарцисизм конструктивний (0,576); самовпевненість (-0,421); агресія деструктивна (-0,523); сексуальність деструктивна (-0,500)	12,153%
3	«Активний вхід у контакт»	прийняття себе (0,561); зеркальне Я (0,682); втілене Я (0,471); агресія конструктивна (-0,678); зовнішнє обмеження Я конструктивне (-0,440); сексуальність дефіцитарна (-0,601)	11,118%

Примітка: у таблицю винесено тільки значущі навантаження за факторами (від 0,40)

Факторна структура Я-концепції у жінок з гомосексуальною орієнтацією складається з трьох факторів (сумарна дисперсія складає 39,418%).

Перший фактор з вагою 16,147% отримав назву «Емоційний комфорт

напротывагу домінуванню», є біполярним; у даному факторі об'єднуються такі показники як: емоційний комфорт (-0,728); перетворене Я (-0,506); інтернальність (0,721); домінування (0,651); закритість (0,662); самокерівництво (0,498); тривога конструктивна (0,784); тривога деструктивна (0,705); зовнішнє обмеження Я деструктивне (0,593); внутрішнє обмеження Я конструктивне (0,545); авторське Я (0,614).

Отже, у жінок з гомосексуальною орієнтацією емоційний комфорт та спокій може бути пов'язаний із позицією Я допомоги, яка виражається через підтримку інших людей та сприйняття себе як особистості яка допомагає іншим та вкладається у контакт через розвиток іншої людини. Також, в них позиція Я авторства пов'язана із лідерством, домінуванням, тенденціями до закритості та вираженням різних рівнів тривоги, що є варіантом механізму самозахисту. На одному полюсі цього фактору позиція Я підтримуюча та емоційний комфорт, на другому – орієнтування на себе та свою особистість, прийняття рішень за допомогою внутрішнього локусу контролю, замкненість у собі та своїх почуттях, широко виражені лідерські тенденції, домінуюча поведінка, що також характеризується складними відносинами зі страхом, його конструктивними да деструктивними вираженнями. Також, цей полюс характеризується невмінням або небажанням входити в інтимний контакт із оточенням, та навпаки, більш вираженим бажанням входити у контакт із самим собою та своїми потребами, інтересами, емоціями та почуттями.

З одного боку такі жінки можуть поводитися домінантно, орієнтуючись у прийнятті рішень та виведенні суджень тільки на себе, поглиблюючись у свій внутрішній світ як спосіб самозахисту, та поводяться обережно й зважливо, адже страх для них є важливою частою усвідомлення себе, та може бути як розвиваючим так і гальмуючим особистісний розвиток. Також їм разом із домінантністю може бути характерна позиція Я автора, тобто того, хто створює та ініціює, того хто є творцем у відносинах. З іншого боку через позицію допомоги іншим людям вони можуть інтегрувати свій психологічний та емоційний комфорт, що виражається у підтримці інших та входженні у

контакт із ними.

Другий фактор з вагою 12,153% отримав назву «Самоприйняття на противагу деструктивним тенденціям», є біполярним; у даному факторі об'єднуються такі показники як: прийняття себе (0,473); прийняття інших (0,565); самоцінність (0,533); самоприйняття (0,750); зовнішнє обмеження Я конструктивне (0,513); внутрішнє обмеження Я конструктивне (0,574); нарцисизм конструктивний (0,576); самовпевненість (-0,421); агресія деструктивна (-0,523); сексуальність деструктивна (-0,500).

Отже, у групи жінок з гомосексуальною орієнтацією прийняття себе та інших, виражена самоцінність, орієнтування на інших та на себе пов'язані із вмінням встановлювати контакт із оточенням через любов до власної особистості та відсутністю вираження деструктивних тенденцій що уособлюються через надмірну самовпевненість. На одному полюсі цього фактору розуміння інших людей та поглиблене розуміння самого себе, прийняття власних унікальних особливостей, повага до себе, здорова любов та входження у контакт із своїм внутрішнім світом. На іншому полюсі – тенденції до руйнування міжособистісних контактів, відмови від інтимності та зав'язків як у дружньому, так і в романтичному й сексуальному планах.

З одного боку таким жінкам може бути притаманна поведінка що уособлює повагу та любов до себе і до інших, характеризується вмінням та бажанням входити в контакт із людьми та собою, якщо деструктивні тенденції залишаються невираженими. З іншого – впевненість у собі яка може виражатися як надмірно завищена самооцінка, що пов'язане із відштовхуванням оточуючих, неможливістю побудувати та руйнуванням соціальних зав'язків.

Третій фактор з вагою 11,118% отримав назву «Активний вхід у контакт», є біполярним; у даному факторі об'єднуються такі показники як: прийняття себе (0,561); зеркальне Я (0,682); втілене Я (0,471); агресія конструктивна (-0,678); зовнішнє обмеження Я конструктивне (-0,440); сексуальність дефіцитарна (-0,601).

Отже, у гомосексуальних жінок прийняття себе та жага бути кращими в очах інших людей може бути пов'язане із позицією Я володіння, що виражається у бажанні присвоювати інших людей собі. На одному полюсі цього фактору очікування певного відношення до себе від інших, прагнення присвоїти інших собі, керувати ними, зробити їх частиною себе, поглиблене розуміння та прийняття самого себе. На іншому полюсі – входження у контакт з іншими людьми добровільно та на рівних, активне ініціювання дружнього контакту самотійно, що виражається через пошук спільних інтересів. Також, на цьому полюсі їм може бути характерний слабо виражений інтерес у сексуальних відносинах.

З одного боку у таких жінок може бути характерне бажання бачити себе особливими в очах інших людей, відчувати визнання та повагу, бажання тримати людей при собі, ставати головними в їх житті. З іншого боку їм може бути притаманне входження у контакт з іншими людьми через рівний обмін почуттями та переживаннями, де вони самі ініціюють початок дружнього зв'язку та поглиблюють його.

Таблиця 3.18

Факторна структура Я-концепції у жінок з бісексуальною орієнтацією

№ з/п	Назва фактору	Елементи фактору	Вага фактору (%)
1	«Домінування на противагу контакту»	емоційний комфорт (0,570); домінування (0,602); агресія конструктивна (0,567); тривога дефіцитарна (0,607); зовнішнє обмеження Я деструктивне (0,569); внутрішнє обмеження Я дефіцитарне (0,659); зеркальне Я (-0,434); зовнішнє обмеження Я конструктивне (-0,510)	20,489%

№ з/п	Назва фактору	Елементи фактору	Вага фактору (%)
2	«Другорядна позиція на протилежному полюсу авторства»	прийняття інших (0,416); закритість (0,469); самовпевненість (0,521); конфліктність (0,621); агресія дефіцитарна (0,515); сексуальність дефіцитарна (0,471); другорядне Я (0,523); інтернальність (-0,522); сексуальність конструктивна (-0,424); авторське Я (-0,693)	13,951 %

Примітка: у таблицю винесено тільки значущі навантаження за факторами (від 0,40)

Факторна структура Я-концепції у жінок з бісексуальною орієнтацією складається з двох факторів (сумарна дисперсія складає 34,44%).

Перший фактор з вагою 20,489% отримав назву «Домінування на протилежному полюсу контакту», є біполярним; у даному факторі об'єднуються такі показники як: емоційний комфорт (0,570); домінування (0,602); агресія конструктивна (0,567); тривога дефіцитарна (0,607); зовнішнє обмеження Я деструктивне (0,569); внутрішнє обмеження Я дефіцитарне (0,659); зеркальне Я (-0,434); зовнішнє обмеження Я конструктивне (-0,510)

Отже, у жінок з бісексуальною орієнтацією комфортна для них домінуюча, власна та активна відносно до інших поведінка може бути пов'язана з безтурботністю, відсутністю бажання поглиблювати зв'язок емоційно, та розуміти іншого, також із небажанням розуміти себе, якщо механізм здорового входження у контакт з іншими не був активізований. На одному полюсі цього фактору активність та домінуючість, авторитарна взаємодія з оточенням через вираження деструктивних тенденцій та недостатнє розуміння самих себе. На іншому полюсі – бажання бачити себе кращим в очах інших людей та розвинутий механізм входження у контакт з іншими людьми, розуміння їх потреб, інтересів, цінностей та бажань.

З одного боку такі жінки можуть бути домінуючими через авторитарний

стиль, що негативно відображається на їх здатності підтримувати стабільні соціальні стосунки. З іншого боку – вони можуть бути відкритими та розуміючими відносно інших людей, коли в них було відповідно розвинений механізм включення у контакт з оточенням.

Другий фактор з вагою 13,951% отримав назву «Другорядна позиція на протизага авторства», є біполярним; у даному факторі об'єднуються такі показники як: прийняття інших (0,416); закритість (0,469); самовпевненість (0,521); конфліктність (0,621); агресія дефіцитарна (0,515); сексуальність дефіцитарна (0,471); другорядне Я (0,523); інтернальність (-0,522); сексуальність конструктивна (-0,424); авторське Я (-0,693)

Отже, жінкам з бісексуальною орієнтацією може бути притаманна позиція Я другорядності, що виражається через підстроювання під потреби інших людей, злитті із ними, слабо вираженому інтересі до себе та своїх особистісних особливостей, та невисокий рівень активності у міжособистісних стосунках. Всі ці тенденції можуть бути характерні їм якщо не була розвинута інтернальність та позиція автора. На одному полюсі цього фактору орієнтування на прийняття інших людей, високий рівень внутрішніх неузгоджень, відсутність вираженого інтересу до себе та власних потреб, закритість у контакті як із собою так із іншими, що відповідає негативній тенденції розвитку позиції другорядності. На іншому полюсі – розвинутий внутрішній локус контролю, активна позиція автора, учасника, ініціатора, того хто створює контакт та спонукає до нього, що також виражається у пошуку здорової сексуальної взаємодії.

З одного боку таким жінкам може бути характерна позиція підкорення, другорядності, злиття з іншою людиною, що породжує внутрішні конфлікти та спричиняє втрату інтересу до себе. З іншого боку – активний контроль над своїм життям, ініціація стосунків, як дружніх, так і романтичних й сексуальних.

ВИСНОВКИ

Згідно з поставленими завданнями та на підставі отриманих результатів можна зробити наступні висновки:

1. Я-концепція – це динамічна система установок та розумінь щодо власної особистості. Я-концепція складається з трьох компонентів: поведінкового, оціночного, та когнітивного. Сексуальна орієнтація є багатовимірною конструкцією, що відноситься до позиції людини за ключовими аспектами сексуальності. Вона тісно пов'язана із Я-концепцією і між ними є взаємний вплив протягом всіх етапів їх формування.
2. Визначено особливості прояву самооцінки у жінок з різним типом сексуальної орієнтації. Жінки з гетеросексуальною орієнтацією мають більшу кількість виражених показників високої адекватної самооцінки; вони більш схильні до сильної позиції відносно себе. Жінки з бісексуальною орієнтацією мають більшу кількість виражених показників середньої адекватної самооцінки; вони можуть бути більш реалістичними в оцінці власних можливостей. Жінки з гомосексуальною орієнтацією мають найвищі показники вираження як низької так і високої адекватної самооцінки.
3. Визначено особливості прояву субмодальностей Я у жінок з різним типом сексуальної орієнтації. Отже, у групи жінок з гетеросексуальною орієнтацією більше за інші показники виражений показник Я підтримки – ця позиція відповідає особистості, яка допомагає, приймає та стає тією, яка полегшує емоційні переживання іншої людини. У групи жінок з гомосексуальною орієнтацією більш, ніж у жінок з гетеросексуальною та бісексуальною орієнтацією виражені показники Я авторства та Я втілення. Позиція авторства відповідає активному ініціюванню входження у контакт, а позиція втілення, відповідає бажанню себе через оволодіння взаємодією з іншими людьми. У групи

жінок з бісексуальною орієнтацією позиція Я втілення виражена більше, ніж у жінок з гетеросексуальною, але менше, ніж у жінок з гомосексуальною орієнтацією. Тобто таким жінкам більше, ніж гетеросексуальним може бути притаманне бажання оволодіти іншою людиною. У бісексуальних жінок більше, ніж в усіх інших групах виражений показник Я підтримки.

4. Виявлено розбіжності у показниках Я-концепції між дослідницькими групами. Отже, досліджуваним першої групи більш притаманне бажання бачити себе кращими в очах інших, небажання змінюватися, слабкий контакт із власним внутрішнім світом, слабкий інтерес до сексу загалом. Досліджуваним другої групи більш притаманна як конструктивна так і руйнівна активність у спілкуванні, домінуюча поведінка, внутрішній локус контролю, орієнтація на себе, виражена внутрішня конфліктність, обережність, вираження деструктивного страху, небажання змінюватись. Досліджуваним третьої групи більш притаманна адаптивність, прийняття себе та інших, глибоке входження у контакт з оточенням, здоровий інтерес до сексу та вільність від стереотипів.
5. Визначено структурну організацію Я-концепції у жінок з різним типом сексуальної орієнтації. В групі жінок з гетеросексуальною орієнтацією було визначено три фактори: «Прийняття себе на противагу деструктивності» – прийняття себе та інших через позицію виконавця на противагу закритим деструктивним тенденціям; «Деструктивна адаптація» – наявність конструктивного страху гарантує відсутність деструктивної адаптації; «Дефіцитарна самоцінність» – прийняття інших через відмову від власних інтересів на противагу розумінню себе. В групі жінок з гомосексуальною орієнтацією було визначено три фактори: «Емоційний комфорт на противагу домінуванню» – відсутність вираженої тенденції до деструктивного домінування є гарантією комфорту; «Самоприйняття на противагу деструктивності» – прийняття

себе можливо тоді коли не виражена руйнівна поведінка; «Активний вхід у контакт» – контактування з оточенням пов'язане із відсутністю бажання керувати ним. В групі жінок з бісексуальною орієнтацією було визначено два фактори: «Домінування напротивагу контакту» – домінантність відповідає відсутності рівного контакту з іншими; «Другорядна позиція напротивагу авторству» – можливість ініціювати контакт з іншими відповідає активності.

СПИСОК ВИКОРИСТАНОЇ ЛІТЕРАТУРИ

1. Абульханова-Славская, К. А. Психология и сознание личности (проблемы методологии, теории и исследования реальной личности) / К. А. Абульханова-Славская . М.: МПСИ, Воронеж: НПО «МОДЭК», 2021. – 224с.
2. Ананьев, Б. Г. Избранные психологические труды /Б. Г. Ананьев. – М.: Педагогика, 2020. – 287 с.
3. Белинская, Е. П. Временные аспекты Я-концепции и идентичности / Е. П. Белинская. – Мир психологии,2021. – 210 с.
4. Бем, С. Линзы тендера: Трансформация взглядов на проблему неравенства полов / С. Бем. М.: «Российская политическая энциклопедия» (РОССПЭН), 2019. – 336с.
5. Берн, Э. Анализ взаимодействий в психотерапии / Э. Берн. – Нью-Йорк: Гроув Пресс, 2020 – 511 с.
6. Бернс, Р. Развитие Я-концепции и воспитание/ Р. Берн. М.: Прогресс, 2019. – 422с.
7. Джеймс, У. Психология / У. Джеймс. – М., Педагогика, 2020. – 119 с.
8. Кон И. С. В поисках себя. Личность и ее самосознание / И. С. Кое. - М.: Политиздат, 2020. – 336 с.
9. Кон И. С. В поисках себя: Личность и ее самосознание / И. С. Кон. – М: Политиздат, 2020. – 335 с.
10. Куприянова, И. С. Гомосексуальная ориентация в структуре тендерной идентичности мужчины / И. С. Куприянова // Человек. Власть. Общество: Материалы научно-практической конференции / Саратов. гос. ун-т. Саратов, 2021. – С. 41 – 48.
11. Лэнг, Р. Расколотое «Я» / Р. Ланге. – Самара: изд. дом «Бахрах», 2000. – 319 с.
12. Мид, Дж. Интернализированные другие и самость /Дж. Мид. – Американская социологическая мысль: Тексты. – М., 2021. – 224 с.

13. Орлов, Ю. М. Восхождение к индивидуальности /А. Б. Орлов – М.: «Логос», 2021. – 214 с.
14. Пантилеев, С. Р. Строеие самоотношения как эмоционально-оценочной системы/ С. Р. Пантилеев.: – М., 2019. – 202 с.
15. Платонов, К. К. Структура и развитие личности / К. К. Платонов. – Москва. – Наука, 2021. – С. 122–141.
16. Райгородский, Д. Я. Практическая психодиагностика: Методики и тесты / Д. Я. Райгородский. – Самара: М.: Бахрах-М, 2001. – 672 с.
17. Роджерс К. Клиент-центрированная терапия / К. Роджерс . – М.: Рефлбук, К.: Ваклер, 2020. – 320 с.
18. Роджерс К. Р Взгляд на психотерапию. Становление человека/ К. Роджерс. – М.: Прогресс, Универс, 2021. – 480 с.
19. Роджерс, К. О становлении личностью. Психотерапия глазами психотерапевта / К. Роджерс. – М.: «Прогресс», 2020.- 231с.
20. Рубинштейн, С. Л. Основы общей психологии: [учебное пособие] / С. Л. Рубинштейн. – Москва, 1946. – 153 с.
21. Сидоренко, Е. Методы математической обработки в психологии / Е. Сидоренко. – СПб : ООО «Речь», 2000. – 350 с.
22. Соколова Е. Т. Самосознание и самооценка при аномалиях личности/ Е. Т. Соколова. – М., Изд-во Московский университет, 2020. – 362 с.
23. Столин, В. В. Самосознание личности/ В.В. Столин. М. – МГУ, 2021. – 284с.
24. Ткаченко, А. А. Сексуальные извращения – парафилии/ А. А. Ткаченко. – М.: "Триада-Х", 1999. – 471 с.
25. Фрейд, З. Очерки по психологии сексуальности/ З. Фрейд. – М: Попурри, 2020. – 480с
26. Фрейд, А. Психология «Я» и защитные механизмы / А. Фрейд. М., 2021. – 322 с.
27. Фрейд, З. Психопатология обыденной жизни / З. Фрейд . – Психология бессознательного. М., 2021. – 309 с.

28. Чеснокова, И. И. Проблемы самосознания в психологии/ И. И. Чеснакова. – М.: Наука, 2021 – 144с.
29. Шпрангер, Э. Основные идеальные типы индивидуальности / Э. Шнайгер. – Москва. – Изд-во МГУ, 1982. – С. 55–59.
30. Эльконин, Д. Б. Избранные психологические труды /Д. Б. Эльконин. – Москва, 2021. – 359 с.
31. Эриксон, Э. Детство и общество/Э. Эриксон. - СПб.: Фонд «Университетская книга», 2021.-592 с.
32. Эриксон, Э. Идентичность: юность и кризис/ Э. Эриксон.- М.: Прогресс, 2021. – 344 с.
33. Mead, M. Male and Female/ M. Mead . – The Study of the Sexes in Changing World. N.Y.: – Morrow, 2020 – 477p.

ДОДАТКИ

Додаток А

Розбіжності в особливостях прояву особистості між групами жінок з гетеросексуальною (група 1) та гомосексуальною (група 2) орієнтацією

Показники	Сума рангів (група 1)	Сума рангів (група 2)	U-кр.	Рівень значущості
Агресія конструктивна	230,50	589,50	20,500	0,001
Агресія деструктивна	258,00	562,00	49,500	0,001
Агресія дефіцитарна	412,50	407,50	197,500	0,947
Тривога конструктивна	276,50	543,50	66,500	0,001
Тривога деструктивна	307,00	513,00	97,000	0,005
Тривога дефіцитарна	488,50	331,50	121,500	0,033
Зовнішнє обмеження Я конструктивне	331,00	489,00	121,000	0,033
Зовнішнє обмеження Я деструктивне	438,00	382,00	172,000	0,461
Зовнішнє обмеження Я дефіцитарне	459,00	361,00	151,000	0,192
Внутрішнє обмеження Я конструктивне	324,00	496,00	114,000	0,020
Внутрішнє обмеження Я деструктивне	384,50	435,50	175,500	0,495
Внутрішнє обмеження Я дефіцитарне	579,50	240,50	30,500	0,001
Нарцисизм конструктивний	297,50	522,50	87,500	0,002
Нарцисизм деструктивний	290,50	539,50	80,500	0,001
Нарцисизм дефіцитарний	400,50	419,50	190,500	0,799
Сексуальність конструктивна	429,00	391,00	181,000	0,620
Сексуальність деструктивна	404,50	415,50	194,500	0,883

Закінчення додатку А

Показники	Сума рангів (група 1)	Сума рангів (група 2)	U-кр.	Рівень значущо сті
Сексуальність дефіцитарна	561,00	259,00	49,000	0,001

Примітка: жирним шрифтом виділено значущі відмінності

Розбіжності в особливостях прояву особистості між групами жінок з гетеросексуальною (група 1) та бісексуальною (група 3) орієнтацією

Показники	Сума рангів (група 1)	Сума рангів (група 3)	U-кр.	Рівень значущості
Агресія конструктивна	375,00	445,00	165,000	0,355
Агресія деструктивна	469,00	351,00	141,000	0,114
Агресія дефіцитарна	416,50	403,50	193,500	0,862
Тривога конструктивна	463,00	357,00	147,000	0,157
Тривога деструктивна	442,00	378,00	168,000	0,398
Тривога дефіцитарна	477,00	343,00	133,000	0,072
Зовнішнє обмеження Я конструктивне	244,50	575,50	34,500	0,001
Зовнішнє обмеження Я деструктивне	472,00	348,00	138,000	0,096
Зовнішнє обмеження Я дефіцитарне	483,00	337,00	127,000	0,049
Внутрішнє обмеження Я конструктивне	323,00	497,00	113,000	0,018
Внутрішнє обмеження Я деструктивне	384,50	435,50	174,500	0,495
Внутрішнє обмеження Я дефіцитарне	560,00	260,00	50,000	0,001
Нарцисизм конструктивний	397,50	422,50	187,500	0,738
Нарцисизм деструктивний	443,00	377,00	167,000	0,383
Нарцисизм дефіцитарний	408,00	412,00	198,000	0,968
Сексуальність конструктивна	268,50	551,50	58,500	0,001
Сексуальність деструктивна	453,50	366,50	156,500	0,242
Сексуальність дефіцитарна	537,50	282,50	72,500	0,001

Примітка: жирним шрифтом виділено значущі відмінності

Розбіжності в особливостях прояву особистості між групами жінок з гомосексуальною (група 1) та бісексуальною(група 3) орієнтацією

Показники	Сума рангів (група 2)	Сума рангів (група 3)	U-кр.	Рівень значущості
Агресія конструктивна	581,50	238,50	28,500	0,001
Агресія деструктивна	589,00	231,00	21,000	0,001
Агресія дефіцитарна	415,00	405,00	195,000	0,904
Тривога конструктивна	585,50	234,50	24,500	0,001
Тривога деструктивна	525,00	295,00	85,000	0,001
Тривога дефіцитарна	400,00	420,00	190,000	0,799
Зовнішнє обмеження Я конструктивне	297,50	522,50	87,500	0,002
Зовнішнє обмеження Я деструктивне	443,50	376,50	166,500	0,369
Зовнішнє обмеження Я дефіцитарне	432,50	387,50	177,500	0,547
Внутрішнє обмеження Я конструктивне	405,00	415,00	195,000	0,904
Внутрішнє обмеження Я деструктивне	326,50	393,50	183,500	0,659
Внутрішнє обмеження Я дефіцитарне	404,00	416,00	195,000	0,905
Нарцисизм конструктивний	511,00	309,00	99,000	0,006
Нарцисизм деструктивний	553,00	267,00	57,000	0,001
Нарцисизм дефіцитарний	407,50	412,50	197,500	0,947
Сексуальність конструктивна	241,50	578,50	31,500	0,001
Сексуальність деструктивна	484,00	336,00	126,000	0,046
Сексуальність дефіцитарна	348,00	472,00	138,000	0,096

Примітка: жирним шрифтом виділено значущі відмінності