

МІНІСТЕРСТВО ОСВІТИ І НАУКИ УКРАЇНИ

Національний аерокосмічний університет ім. М.Є. Жуковського
«Харківський авіаційний інститут»

Гуманітарно–правовий факультет

Кафедра психології

Кваліфікаційна робота

(тип кваліфікаційної роботи)

Магістр

(освітній ступінь)

на тему «Образ батька у жінок, вихованих за умов батьківської
депривації, як предиктор співзалежних відносин»

ХАІ.704.7–96п1.22О.053.9853149КР

Виконав: здобувачка б курсу групи № 7–96п1

Галузь знань 05 «Соціальні та поведінкові науки»

(код та найменування)

Спеціальність 053 «Психологія»

(код та найменування)

Освітня програма «Психологічне консультування та
психотерапія»

(найменування)

Козакова А. А.

(прізвище та ініціали здобувача)

Керівник: Кочарян О. С.

(прізвище та ініціали)

Рецензент: Приходько Д. П.

(прізвище та ініціали)

Харків – 2022

Міністерство освіти і науки України
Національний аерокосмічний університет ім. М. Є. Жуковського
«Харківський авіаційний інститут»

Факультет Гуманітарно-правовий факультет

Кафедра психології

Рівень вищої освіти другий магістерський

Галузь знань 05 «Соціальні та поведінкові науки»
(код і найменування)

Спеціальність 053 «Психологія»
(код і найменування)

Освітня програма «Психологічне консультування та психотерапія»
(найменування)

ЗАТВЕРДЖУЮ

Завідувач кафедри

Ю. І. Гулий
(підпис) (ініціали та прізвище)

«01» вересня 2022 р.

ЗАВДАННЯ
НА КВАЛІФІКАЦІЙНУ РОБОТУ

Козакова Альбіна Андріївна
(прізвище, ім'я та по батькові)

1. Тема кваліфікаційної роботи Образ батька у жінок, вихованих за умов батьківської депривації, як предиктор співзалежних відносин
керівник кваліфікаційної роботи Кочарян О. С. докт. психол. наук, проф.
(прізвище, ім'я, по батькові, науковий ступінь, вчене звання)

затверджені наказом Університету №1586-уч від «17» листопада 2022 року.

2. Термін подання здобувачем кваліфікаційної роботи «18» грудня 2022 р.

3. Вихідні дані до роботи: вивчити особливості уявлень про батька у жінок, вихованих в умовах батьківської депривації, як фактор співзалежних відносин.

4. Зміст пояснювальної записки: Здійснити аналіз вітчизняної та зарубіжної психологічної літератури щодо проблеми співзалежності; Провести емпіричне дослідження уявлень співзалежних жінок про батька; Розробити програму тренінгу спрямовану на формування асертивної поведінки.

5. Перелік графічного матеріалу:

Рис. 24

Табл. 16

6. Консультанти розділів кваліфікаційної роботи

Розділ	Прізвище, ініціали та посада консультанта	Підпис, дата	
		Завдання видав	Завдання прийняв
1	Кочарян О. С. докт. психол. наук, проф. каф. 704	11.10.22	15.10.22
2	Кочарян О. С. докт. психол. наук, проф. каф. 704	18.10.22	23.10.22
3	Кочарян О. С. докт. психол. наук, проф. каф. 704	15.11.22	22.11.22

Нормоконтроль _____ С. В. Кузьміна «18» грудня 2022 р.
(підпис) (ініціали та прізвище)

7. Дата видачі завдання «01» вересня 2022 р.

КАЛЕНДАРНИЙ ПЛАН

№ п/п	Назва етапів кваліфікаційної роботи	Строк виконання етапів кваліфікаційної роботи	Примітка
1.	Затвердження теми, мети та завдань кваліфікаційної роботи	01.09.22-07.10.22	
2.	Складання плану роботи	08.10.22-10.10.22	
3.	Аналіз літературних джерел. Написання першого розділу кваліфікаційної роботи	11.10.22-15.10.22	
4.	Визначення психодіагностичного інструментарія для проведення практичної частини дослідження. Написання другого розділу кваліфікаційної роботи	18.10.22-23.10.22	
5.	Проведення практичної частини дослідження.	24.10.22-07.11.22	
6.	Статистична обробка отриманих даних.	08.11.22-12.11.22	
7.	Написання третього розділу кваліфікаційної роботи	15.11.22-22.11.22	
8.	Написання загальних висновків. Оформлення списку використаних літературних джерел, додадку(ків) та змісту.	23.11.22-29.11.22	
9.	Передзахист.	30.11.2022-01.12.22	
10.	Внесення коректив до тесту кваліфікаційної роботи	02.12.22-11.12.22	
11.	Оформлення та підписання відповідної документації(висновок керівника, висновок кафедри, рецензія та довідка на предмет наявності порушень академічної доброчесності)	12.12.22-17.12.22	
12.	Підготовка електронної презентації та тексту доповіді.	14.12.22-17.12.22	
13.	Строк подання здобувачем роботи на кафедрі.	18.12.22	
14.	Захист.	20.12.22-21.12.22	

Здобувач _____
(підпис)

А. А. Козакова
(ініціали та прізвище)

Керівник кваліфікаційної роботи

(підпис)

О. С. Кочарян
(ініціали та прізвище)

Реферат

Кваліфікаційна робота: 60 с., 16 табл., 24 рис., 2 дод., 28 джерел.

Ключові слова: СПІВЗАЛЕЖНІСТЬ, СТУПІНЬ СПІВЗАЛЕЖНОСТІ, ОБРАЗ, ОБРАЗ БАТЬКА, БАТЬКІВСЬКА ДЕПРИВАЦІЯ, ДЕПРИВАЦІЯ, СЕРЕДНІЙ ВІК.

Об'єкт дослідження – співзалежні моделі стосунків у жінок. Предмет дослідження – образ батька у співзалежних жінок, вихованих за умов патернальної депривації. Мета дослідження – вивчити особливості уявлень про батька у жінок, вихованих в умовах батьківської депривації, як фактор співзалежних відносин. Методи дослідження: теоретичний аналіз стану розроблення проблеми співзалежності; психодіагностичний; та методи математичної статистики. Висновки: якісні, кількісні характеристики виступають як предиктор створення співзалежних відносин. Батьківська депривація підкреслює дисгармонійність, односторонність. Жінки у дорослішанні яких був батько, мають менш значною мірою співзалежні моделі.

Abstract

Qualifying paper: 60 pages, 16 tables, 24 pictures, 2 appendices, 28 sources.

Key words: CODEPENDENCY, DEGREE OF CODEPENDENCE, IMAGE, FATHER IMAGE, PATERNAL DEPRIVATION, DEPRIVATION, AVERAGE AGE.

Object of research is - codependent relationship patterns in women. The subject of the research is the image of the father in codependent women raised under conditions of paternal deprivation. The purpose of the research is to study the peculiarities of the ideas about the father in women brought up in conditions of parental deprivation, as a factor of codependent relations. Methods of research: theoretical analysis of the development of the problem of interdependence; psychodiagnostic; and methods of mathematical statistics. Conclusions: qualitative and quantitative characteristics act as a predictor of the creation of interdependent relationships. Parental deprivation emphasizes disharmony, one-sidedness. Women in adulthood who were fathers have less codependent models.

ЗМІСТ

ВСТУП	3
РОЗДІЛ 1. ТЕОРЕТИКО-МЕТОДОЛОГІЧНІ ПІДХОДИ ДО ВИВЧЕННЯ ОБРАЗУ БАТЬКА У КОНТЕКСТІ СПІВЗАЛЕЖНОСТІ	4
1.1 Підходи до вивчення співзалежності у психологічній науці	4
1.2 Роль сім'ї у формуванні співзалежності	14
1.3 Образ батька як фактор становлення особистості	15
РОЗДІЛ 2. ПРОЦЕДУРА ТА МЕТОДИ ДОСЛІДЖЕННЯ.....	25
2.1 Характеристика вибірки.....	25
2.2 Характеристика методів дослідження	25
РОЗДІЛ 3. ДОСЛІДЖЕННЯ ОСОБЛИВОСТІ УЯВЛЕНЬ ПРО БАТЬКА У ЖІНОК, ВИХОВАНИХ В УМОВАХ БАТЬКІВСЬКОЇ ДЕПРИВАЦІЇ	27
3.1 Аналіз результатів дослідження уявлень співзалежних жінок про батька.....	27
ВИСНОВКИ.....	53
СПИСОК ВИКОРИСТАНОЇ ЛІТЕРАТУРИ	55
ДОДАТКИ.....	58
Додаток А Авторська анкета	58
Додаток Б Програма психологічного тренінгу для жінок	59

ВСТУП

Актуальність дослідження: в мас-медіа співзалежні стосунки дуже красиво та привабливо подано, представлені як образ ідеальних стосунків. Такий образ сьогодні сприймається споживачами продуктів інформаційно-розважальної промисловості як нормальний і навіть бажаний. Сьогодні ми спостерігаємо прагнення до гіперболізованих художніх образів, які транслиуються нам через книги, фільми, телепередачі, схильні до співзалежних відносин не бачать за їх ідеалізованим чином деструктивних проявів. Такі образи – загроза безпеці здорових міжособистісних відносин. Проблема залежностей на сьогоднішній момент є однією з найгостріших і найпоширеніших у сучасному суспільстві. Вона також зумовлена необхідністю створення програм психологічної допомоги сім'ям і парам, в яких мають місце бути співзалежні відносини, з метою попередження та своєчасної корекції деструктивних станів та підвищення рівня особистісної автономії.

Актуальність теми визначається, насамперед, необхідністю її вивчення на сучасному етапі розвитку суспільства, психологічної науки та практики в цілому, оскільки інтерес до теми співзалежності та співзалежних відносин зріс, а тема все ще залишається недостатньо вивченою, щоб зробити однозначні висновки про причини та процеси формування співзалежної особистості. Співзалежність - феномен, який не можна назвати проблемою двадцять першого століття, вона була завжди, проте зараз стало модно говорити про це, на співзалежність почали звертати увагу.

Об'єкт дослідження – співзалежні моделі стосунків у жінок.

Предмет дослідження – образ батька у співзалежних жінок, вихованих за умов патернальної депривації.

Мета дослідження – вивчити особливості уявлень про батька у жінок, вихованих в умовах батьківської депривації, як фактор співзалежних відносин.

Відповідно до даної мети були поставлені наступні завдання:

1. Здійснити аналіз вітчизняної та зарубіжної психологічної літератури щодо проблеми співзалежності;
2. Провести емпіричне дослідження уявлень співзалежних жінок про батька;
3. Розробити програму тренінгу спрямовану на формування асертивної поведінки.

Методи дослідження: теоретичний аналіз стану розроблення проблеми співзалежності; психодіагностичний: Незакінчені пропозиції (Д. М. Сакса, С. Леві); Шкала співзалежності Уайнхолд (Дж. Уайнхолд); Діагностика міжособистісних відносин (Т. М. Лірі); Проективний малюнок «Мій батько» (К. Махвер, Ф. Гудінаф); та методи математичної статистики: кореляційний аналіз; U-критерій Манна-Уїтні; Факторний аналіз; Регресійний аналіз.

Дослідження проводилося в дистанційному форматі за допомогою Google-форм, частину анкет (13%) було заповнено очно жінками, які мешкають в м. Харкові. Кількість піддослідних 62 особи віком від 20 до 40 років. Основна група – жінки, які виростили у неповній сім'ї (з відсутнім батьком), контрольна група - у повній (батько брав участь у дорослішанні/вихованні).

РОЗДІЛ 1. ТЕОРЕТИКО-МЕТОДОЛОГІЧНІ ПІДХОДИ ДО ВИВЧЕННЯ ОБРАЗУ БАТЬКА У КОНТЕКСТІ СПІВЗАЛЕЖНОСТІ

1.1 Підходи до вивчення співзалежності у психологічній науці

У психологічній літературі термін «співзалежність» часто можна зустріти ніби синонім слову «адикція», що зовсім не дивно, оскільки його коріння датовано 30-50 роками 19 століття – саме тоді виникло суспільство анонімних алкоголіків і слово «співзалежність» пішло звідти, коли була потреба описати феномен залежної поведінки у подружжя тих, хто був залежний від наркотиків, алкоголю. Проведені дослідження показали, що у великої кількості людей, які не мають жодного відношення до хімічних речовин, але близьких до алкоголіка, розвиваються фізичні, психічні, емоційні, поведінкові та духовні стани, що нагадують такі при алкоголізмі.

Справді, в основі залежностей – адиктивна поведінка, що виявляється у прагненні суб'єкта до зміни свого психічного стану із застосуванням хімічних речовин або без, у будь-якому випадку мета – уникнення реальності. Нормальне функціонування особистості у разі неможливо, більше, внаслідок цього в людини виникає фізична чи психічна залежність [19].

Історично класичне визначення співзалежності - це реакція однієї людини на хворобу іншої. Проте, вивчення сучасних матеріалів дозволило зробити висновок, що на формування співзалежності впливає не лише безпосередня присутність у близькому колі людей наркомана чи алкоголіка. Вчені приходили до висновку, що причини співзалежності часто можна побачити, аналізуючи раннє дитинство суб'єкта, а саме причиною можуть бути ситуації насильства в сім'ї, психологічні травми, отримані від близьких родичів або друзів, наявність у сім'ї хронічно хворого родича, відсутність одного з батьків у сім'ї [10, 13, 17].

Більше того, переривання взаємовідносин з фізичною причиною у вигляді людини із залежністю, людини, яка вчиняла дії насильницького характеру по відношенню до співзалежної людини, яка була хронічно хвора,

не веде до позбавлення від співзалежності. Як зазначає М. Бітті, коли співзалежна людина припиняє свої відносини з хворою або людиною, яка має зазначені проблеми, то співзалежний часто знаходить іншу людину з подібними проблемами і повторює характерні для співзалежності форми поведінки вже з новою особою. Ці форми поведінки, чи механізми подолання труднощів, схоже, превалюють протягом життя співзалежного, якщо людина свідомо не змінить свою поведінку [10].

У своїй роботі термін співзалежність я використовуватиму без прив'язки до хімічних залежностей, розуміючи під співзалежністю стан, що характеризується залежністю від інших, що є умовою для власної самореалізації – так К. Хорні описала невроз ще на початку 19 століття і це історично найближче посилення на поняття співзалежність. Цей тип залежності вона трактувала як самознищення, що максимально характеризує це поняття.

Аналіз праць вітчизняних та зарубіжних дослідників показав, що напрямів вивчення співзалежності існує велика кількість і кожен з них, залежно від фактора, який вважається предиктором розвитку співзалежної поведінки на думку дослідників, має свою власну позицію щодо природи цього явища, а отже, і методів його дослідження та способів його профілактики та регуляції.

Аналіз літератури показує, що визначень співзалежності існує досить багато, до огляду включені найбільш повно охоплюють проблематику феномена.

Р. Саббі і Д. Фріл вважають співзалежність - емоційний, психологічний і поведінковий стан, що виникає в результаті того, що людина тривалий час зазнавала впливу пригнічуючих правил - правил, які перешкоджали відкритому виразу почуттів, а також відкритому обговоренню особистісних та міжособистісних проблем [16].

Н. Д. Лінде дає таке визначення співзалежності - це втрата почуття особистої автономії (а згодом і зовсім автономії, як такої) з емоційних причин [8].

Т. Л. Чермак визначає співзалежність як порушення особистості, що ґрунтується на необхідності контролю ситуації, щоб уникнути несприятливих наслідків, неухважність до власних потреб, порушення кордонів у сфері інтимних та духовних взаємин, злиття всіх інтересів з дисфункціональною особою. Інші прояви – заперечення, депресія, спричинені стресом соматичні захворювання.

Є. В. Ємельянова зазначає, що за прагненням бути розчиненим, підлеглим, «прив'язаним» до значного іншого, ховається бажання співзалежного заповнити внутрішню порожнечу, здобути впевненість у собі, усвідомити свою значущість і визначити своє «Я», доповнити себе цілим, компенсуючи свою недостатність. Життя співзалежної людини повністю поглинена значимим іншим, на відміну здорових відносин, у яких безумовно має місце певна частка злиття, емоційної залежності, у яких є достатньо місця кожному, простір особистості, простір зростання, задоволення власних потреб, бажань, цілей [11].

У концепції співзалежності Б. Уайнхолд та Дж. Уайнхолд [13] наведено ключові характеристики співзалежності, які розглядаються як риси інфантильності, які є в різних сферах життя. Співзалежна людина не відчуває своєї автономності та сфокусована на іншому значимому об'єкті, з яким встановлюються залежні відносини.

Як фактори, що лежать в основі формування співзалежної поведінки, виділяють еволюційні, соціальні, інформаційні, генетичні та спадкові, особливості онтогенетичного розвитку, гендерні, вікові, особистісні особливості. Відповідно до однієї з теорій, співзалежність та схильність до адиктивної поведінки взагалі є результатом складної випадкової взаємодії еволюційних, спадкових, біохімічних, психофізіологічних глибинно-психологічних, індивідуально-психологічних, соціальних та інформаційно-

культурологічних факторів. Очевидно, такий список факторів неможливо вмістити в рамки лінійного підходу «причина-слідство», проте вивчаючи один фактор за іншим, перевіряючи на практиці шляхом емпіричного дослідження одну теорію за іншою, можна виявляти схильність до формування співзалежних моделей, визначати фактор, що найбільше на це вплинув і як наслідок – підбирати індивідуальний план дій, просвітницької діяльності, терапії для кожного із залучених до деструктивних співзалежних відносин.

«Для танго потрібні двоє» - це твердження характерно для співзалежності і метафорично описує мотив входження до такого роду відносини. Якщо в співзалежності не беруть участь принаймні дві людини, цього не може статися. Проте головне виняток із цього правила існує у випадку дитини і батька: у дітей немає можливості протистояти контролю з боку батька, і, отже, батько може створити співзалежні відносини з дитиною, з тим, у кого ще немає розуміння, що таке здорові взаємини.

Існує дві ролі залежності: опікуючий (care-taker) та залежний (dependent). Важливе зауваження полягає в тому, що обидві людини можуть володіти інструментами кожного стилю та чергувати ролі у різних ситуаціях.

Роль опікуючого може змінюватись від турботи та захисту іншого до тотального контролю, задушливих відносин. Розмірковуючи про доречність такої ролі в житті взагалі можна поставити під сумнів думку про негативізм співзалежності, але йдеться саме про крайнощі. Безумовно, певною мірою це необхідно в житті: батько дбає про дитину, чоловік і дружина підтримують один одного, беруть зобов'язання один перед одним, діти допомагають старим батькам. Проте, існує межа між допомогою комусь та прийняттям відповідальності за чуже життя. Опікуючий часто діє з «шляхетного» бажання запобігти стражданню інших, однак діє він часто з егоїстичних спонукань. Наприклад, співзалежний батько може вважати, що якщо дитина в чомусь недосконала чи дитина страждає, це вина батьків. Таким чином, батько захищає дитину від помилок та інших хворобливих переживань, щоб самому

не відчувати почуття провини. У цьому випадку набагато більша шкода завдається дитині, якщо вона не дізнається про наслідки своєї поведінки.

Залежний учасник співзалежних відносин бажає, інколи ж і вимагає, щоб про нього дбали. Це важливий момент, оскільки потрібно розуміти, що в співзалежних відносинах немає «хорошої» та «поганої» сторони, однозначно «активної» та «пасивної»: маніпулювати, займати будь-яку з позицій трикутника Карпмана може як опікуваний, так і залежний. Залежна людина часто має істотний контроль над іншою людиною, маніпулюючи надмірною відповідальністю опікуна за емоції інших. Це не завжди може бути свідомою поведінкою, але може відбуватися способами, невідомими залежної людини. Проте, ця динаміка часто виявляється у співзалежних відносинах.

У залежного часто може бути бажання змінити динаміку відносин, оскільки відносини дозволяють уникнути відповідальності у зв'язку з незалежністю. Як правило, у залежного виникає бажання вийти з деструктивних відносин, коли стає очевидним, що відсутність відповідальності тягне за собою відсутність свободи вибору в житті.

Високий рівень співзалежності створює колосальну напругу, що, у свою чергу, призводить до психологічного стресу. Саме тому співзалежні особистості особливо вразливі - вони бачать себе слабкими і безпорадними, а інших - сильними і могутніми (очевидно, і все ж таки підтверджено діагностичними інструментами, що співзалежні особистості демонструють значно вищі рівні депресії, самотності, самокритики, а також значно нижчі рівні самооцінки).

Співзалежні можуть бути не в змозі висловити свою, відмінну від інших думку, бо бояться втратити підтримку чи схвалення. Їм не вистачає впевненості у своїх судженнях та здібностях, тому їм важко починати проекти або робити щось самостійно. Вони надчутливі до критики. Наодинці вони почуваються дискомфортно чи безпорадно. Коли близькі стосунки закінчуються, вони негайно шукають нові відносини, які стануть джерелом турботи та підтримки.

Ряд фахівців відзначають ідентичні прояви у залежних та у співзалежних на рівні фізіології людини, пояснюється це пролонгованим стресом і в результаті з'являються психосоматичні порушення, а саме – «Holy seven», ряд психосоматичних захворювань із так званої «Святої сімки», причину виникнення яких науково доведено. Що стосується психічних проявів у співзалежних - це різна гамма почуттів, в основі якої стоїть контроль, який в апріорі неможливий, звідси і беруть свій початок хворобливі прояви феномена співзалежності.

В основі етологічного підходу закладено розуміння про те, що більшість поведінкових актів людини має інстинктивну природу, інстинкти ж, у свою чергу, пов'язані з поведінкою через три системи: ендокринну, нейрональну та нейропептидну. Мак-Лінн, на класифікацію інстинктів описав комплекс інстинктів рептилій, певна частина якого збереглася у людини в ході еволюції. На відміну від людини, рептилії пристосовуються до навколишнього середовища, керуючись виключно інстинктами, на основі вроджених програм, оскільки у них немає кори головного мозку. Таких інстинктів Мак-Лінн виділив 24, їх прояви можна спостерігати у ссавців і в людини (значна кількість), проте людина, на відміну від тварин, ними керує, вони знаходяться під контролем її свідомості. Однак, коли йдеться про патологічні стани – інстинкти у людському прояві домінують над свідомою частиною, розумом [23].

Наприклад, якщо проводити паралель з інстинктом міграції, можна припустити, що наслідком його порушення може бути залежність від людей та стосунків, а саме – нездатність сепаруватися від батьків, а далі – нездатність вибудовувати здорові стосунки з партнером. Порушення дослідницького інстинкту може провокувати прив'язку до одним єдиним відносинам і небажання і нездатність пошуку нових відносин, порушення інстинкту суперництва - постійну залежність від іншої людини, значимість якого він визнає беззаперечно, порушення мисливського інстинкту - спрагу опіки особи сильнішої, спрагу бути опікуваним.

Співзалежність – гостра проблема сучасного суспільства, яка піднімається фахівцями у сфері психології, а й іншими фахівцями – психіатрами, наркологами, неврологами. Як самостійна нозологія співзалежність не класифікується. Це набутий, складний за генезою адиктивний особистісний розлад.

Діагностичні критерії співзалежності розроблені не в достатній мірі і відображають лише загальну спрямованість дослідження феномена. Т. Чермак запропонував визнати у діагностичному та статистичному довіднику психічних розладів співзалежність новим діагностичним критерієм, «розладом змішаної особистості».

Запропоновані їм критерії для діагностики:

- Тривала витрата душевних сил на можливість контролювати як себе, так і інших людей у несприятливих серйозних ситуаціях;
- Прийняття він відповідальності у тому, щоб задовольняти потреби інших людей, до заперечення своїх;
- Занепокоєння та прикордонні розлади, пов'язані з близькими відносинами та розставанням;
- Заплутаність у відносинах з людьми, які страждають на розлади особистості, хімічно залежні, інші співзалежні або індивіди з імпульсними розладами;
- Три або більше з наведеного нижче:
- Надмірна довіра чи заперечення;
- Придушення емоцій (з різкими спалахами чи ні);
- Депресія;
- Наднастороженість;
- Компульсивність;
- Занепокоєння;
- Зловживання психічно активними речовинами (ПАР);

- Був/була (чи є) жертвою періодичного фізичного чи сексуального насильства;
- Соматичні захворювання, пов'язані зі стресом;
- Перебував/перебувала в первинних відносинах з особою, яка активно зловживає ПАР протягом як мінімум двох років, не звертаючись при цьому за сторонньою допомогою [14, 15, 19].

Вітчизняні дослідники виділяють такі діагностичні критерії:

- Уявлення про свої цінності взагалі не беруть участь у процесі взаємодії; переживання образу чужих цінностей як власних, забуваючи себе.
- Людина не тільки переживає за іншого, а й думає про його благополуччя, відчуває бажання піклуватися про інших, рятувати їх.
- Висока тривожність і спотворене уявлення про близькість та розлуку.
- Надмірна впевненість у запереченні. Низька самооцінка.

Порушення в емоційній сфері: обнубіляція (затуманювання, неясність сприйняття); заперечення, спотворення почуттів; емоційна ригідність; втрачено, або не були сформовані навички розпізнавання та розуміння своїх почуттів; багато переживають інші почуття - страх, тривога, сором, вина, розпач, обурення і навіть лють, біль не за себе, а за іншу людину. [6, 9]

Інші дослідники доповнюють діагностичні критерії такими характерними ознаками співзалежності: низька самооцінка, високий ступінь толерантності щодо неадекватної поведінки іншого; нереалістичні запити до себе та інших; впевненість у тому, що турбота означає відповідальність за тих, про кого вона піклується; почуття, що ґрунтуються на почуттях інших; вчинки, засновані на тому, що зробив чи міг би зробити хтось інший [14, 16].

Те, що відчувається дитиною, залученою до співзалежних відносин: хаос, нестабільність, невизначеність, збочення реальності, вина, відповідальність, напруга, безсилля, страх, бажання зникнути, завмерти, «нічого не відчуваю», «відчуваю надто багато і не витримую», «ніхто не допоможе», «надіятися нема на кого», безвихідь.

Це відповідальність у поєднанні з високим рівнем тривожності, внутрішнє відчуття, що «ти маєш, зобов'язаний», відчуття цінності свого життя з'являється лише за умови, що ти крутишся довкола інших, «без мене тут усе рухне». Дитина, залучена до співзалежних відносин, відчувається добре тільки тоді, коли вона комусь потрібна. Якщо ми маємо справу з моделлю співзалежних відносин опікун-опікуваний, можна виділити ряд найяскравіших їх проявів:

Образа. Образа може виникнути в обох: опікун часто відчуває, що його недооцінюють, постійно піклуватися про інших стає дуже стомлюючим. Оскільки опікун ставить потреби інших на перше місце, його чи її потреби можуть бути незадоволеними і опікун часто ображається на відсутність взаємності: «Ніхто нічого не робить для мене!».

Залежна людина може образитися на залежність, що постійно зростає, тому що залежність може передавати контроль опікувальному.

Підвищена залежність. Співзалежність створює цикл залежності, який, ймовірно, призведе до ще більшого уникнення, вимог та обурення. Замість того, щоб допомагати залежній людині, їй надається можливість залишатися в тій самій ситуації: алкоголік може залишатися алкоголіком; можливо, йому доведеться вислухати скарги опікуна, але він може пити.

Чим більш залежні люди задіяні, тим більше вони очікують, що про них подбають, і тим більш залежними вони стають. Але в той же час вони можуть обурюватися будь-яким посяганням на їхнє життя. Вони можуть навіть розглядати свої проблеми як викликані опікуном - «Якби він не скаржився весь час, я не пив би стільки».

Уникнення проблем. Співзалежність – це саме уникнення проблем, а не вирішення. Уникнення болю та страждань – короткострокова перспектива, але навряд чи довгострокова. Наприклад, алкоголік може уникнути проблем, випивши ще раз, але у довгостроковій перспективі проблеми лише посилюються, оскільки залишаються невирішеними. Або ж тривожній людині,

можливо, не треба турбуватися, тому що він уникає речей, які викликають занепокоєння, але він все менше і менше здатний подбати про себе.

Чим більше людина бере на себе відповідальність за іншого, тим менш здатною і більш залежною вона стає. Роль опікуна насправді створює самореалізоване пророцтво, в якому він вірить, що інші не можуть функціонувати без нього, а згодом ця залежність формується.

Залежну поведінку вивчали нейрофізіологи, які пояснювали формування залежностей нейродинамічними механізмами, психологи вивчали динамічна особистісна модель, яка розглядає залежність як синдром патологічного розвитку особистості, ЕМ Pattison запропонував модель, яка враховує преморбідну характеристику особистості пацієнта, мікро- та макросоціальні умови, життєві травми. [8].

У міжнародній класифікації хвороб (МКБ-10) «Залежний розлад особистості» занесено під кодом F60.7 і описується наступним чином: Розлад особистості, що характеризується глибоким пасивним підпорядкуванням оточуючим людям у прийнятті великих і малих життєвих рішень, вираженим страхом перед самотністю, та некомпетентності, пасивною згодою з бажанням старших та оточуючих та слабкою реакцією на вимоги повсякденного життя. Відсутність активності може виражатися в інтелектуальній та емоційній сферах; часто виражена тенденція до перекладу відповідальності інших. Особистість (розлад): астенична, неадекватна, пасивна, самопригнічуюча.

Таким чином, люди з залежним розладом особистості мають надмірну потребу в турботі, яка призводить до покірної поведінки і страху розлуки. Їм складно приймати повсякденні рішення, не звертаючись до інших за порадою та запевненнями. Їм потрібні люди, які беруть на себе відповідальність за більшість сфер їхнього життя.

За багатьма характеристиками співзалежність збігається із залежним розладом особистості. Проте, співзалежний, на відміну від залежного, перебуває у переконаності в цьому, що може контролювати почуття і поведінку інших своєю силою волі. Понад те, свою самоцінність співзалежні,

на відміну залежних, ґрунтують на успіху чи невдачі значимих інших. Співзалежна людина – той, хто піклується про інше, тоді як при залежному розладі особистості людина сама потребує постійної турботи та опіки.

В даний час діагностичні критерії для співзалежності не включені в жодну з класифікацій хвороб.

1.2 Роль сім'ї у формуванні співзалежності

Звертаючись до теоретичних і практичних досліджень сім'ї у тих проблем співзалежності можна побачити, що автори спираються на фундаментальне становище - сім'я грає важливу, визначальну роль формуванні залежності в її членів. Важливо відзначити процес інтерналізації: сімейне життя бере безпосередню участь у формуванні особистості та суб'єкт тривалий час перебуваючи у сімейних відносинах переймає стилі поведінки, спілкування та інтрапсихічні динаміки стають домінуючими силами, що контролюють поведінку [1, 8, 9, 14, 17].

Дослідник інтеріоризованих відносин М. Кляйн зазначала «параноїдно-шизоїдну позицію», яка характеризується розділеними та ще не інтегрованими образами «цілком хорошої» і «цілком поганої» матері, характерної для раннього періоду життя. При дорослішанні такий набір крайнощів змінюється «депресивною позицією», у якій дитина дізнається, що її ненависть спрямована на ту ж матір, від якої вона отримує добро, на що вона реагує почуттям провини та прагненням робити щось добре. Обидві позиції, параноїдно-шизоїдна та депресивна, можуть зберігати свою силу як елементарні констеляції та актуалізуватися до певного часу [4].

Далі шляхом інтроекції дитина починає дізнаватися про себе – я хороший чи поганий? Тут немає з'єднуючого варіанта, якщо образ батьків сформований як «повністю хороший» чи «повністю поганий». Тут важливо зазначити, що схема «батько цілком хороший, отже я хороший» не працює, оскільки варто лише одного разу дитині зустрітися зі своєю «поганістю», будучи в позиції «я хороший», як ця позиція припиняє своє існування.

Співзалежна людина дивиться на своє життя як на «добре» та «погано», вона ніби розщеплюється на частини, які він не в змозі з'єднати, це дві полярності, які не інтегруються в єдине ціле. Партнер у співзалежного так само або «хороший», або «поганий» - у будь-якій сфері включається дитяче мислення – «партнер щось подарував – хороший, партнер щось не зробив – поганий», це завжди крайнощі і будь-який варіант. [15, 19].

В основі співзалежної поведінки лежить прагнення злиття, на цьому відносини виростають, на цьому і тримаються. Однак у здоровому прояві злиття або симбіотична єдність може бути лише на стадії дорослішання дитини, коли вона необхідна та забезпечує дитині виживання.

Е. Фромм зачіпає тему про прагнення людини до злиття, як про сильне бажання, фундаментальний потяг глибокої потреби кожної людини. Таким чином людина намагається подолати свою окремість яка є джерелом тривоги, вини та сорому. Однак автор не бачить вирішення проблеми у злитті, навпртив, наводячи доводи проти симбіотичної єдності яка ґрунтується на залежності та підпорядкуванні, він бачить рішення у зрілому коханні – протилежності злиттю. Зріла любов, за Е. Фроммом, це єднання за умови збереження власної цілісності, власної індивідуальності [18].

Один із провідних факторів порушення розвитку особистості – фактор порушень функціонування сім'ї. Порушення може спостерігатися різних рівнях, проте значимим у питанні вивчення феномена співзалежності представляється емоційний рівень, саме – емоційне злиття. Закріплені патерни поведінки, способи подолання емоцій передаються з покоління в покоління, порушуючи таким чином важливий процес становлення особистості – процес емоційного злиття, що спричиняє хворобливі почуття провини та сорому.

1.3 Образ батька як фактор становлення особистості

Висловлюючись гранично просто, образ - набір суб'єктивних уявлень про кого-небудь; суб'єкт, використовуючи визначення «образ», позначає свої уявлення про якийсь предмет, дію, почуття, думки, це аналог сприймається

об'єкта. [17]

К. Г. Юнг писав «ми живемо виключно у світі образів» [13]. Категорія «образ» вивчається вже протягом тривалого часу [4, 5, 7].

Саме образ як первинний феномен є змістом психіки суб'єкта, відображаючи об'єктивну реальність. Образ світу, образ іншої людини, образ себе - предмети дослідження безлічі психологів, їх зміст та структура вивчається з часів античності до сьогодні. Саме процес формування психічних образів є основою людської природи, через образи ми живемо і цьому підпорядковані провідні механізми людини – запам'ятовування, мова, самосвідомість.

У гештальтпсихології образ є провідною категорією, основою сприйняття. Аналіз різних підходів до вивчення образу дозволяє зробити висновок про неоднозначність напрямів досліджень.

Важливо відзначити, що образ існує тільки всередині будь-якого контексту, а взятий поза контекстом образ є психологічно мертвою освітою, будучи лише елементом світу або його частиною, яка актуалізується суб'єктом, що сприймає.

Коли ми говоримо про образ, як про конструкт, що сформувався, який показує змістовне наповнення психіки суб'єкта, важливо розуміти, що він ніколи не буде статичним, ніколи не буде завершений, він змінюється, коригується, уточнюється за допомогою подій, як наповнене життя суб'єкта, і особистісного досвіду.

Однак, ми все ж таки можемо зафіксувати характеристики сформованого в будь-який момент часу образу - це досвід, який пов'язаний з системою цінностей індивіда, з його очікуваннями та ідеалами - так, образ може бути певною мірою збігається з реальністю або зовсім не збігається. Е. Берн стверджував, що ступінь відповідності образу реальності дорівнює успішності людської діяльності, хоч і ніколи не буває абсолютним, оскільки образ – це не реальність, а лише її відбиток у свідомості людини [8].

Платон фокусувався на метафізичних теоріях і писав, що образ служить

ліками, коли допомагає зберегти людський досвід для потомства, не даючи часу знищити його. Образ може діяти як отрута, затуманюючи наш зір і змушуючи приймати копію за оригінал.

Аристотель ж змістив фокус на психологію і зазначав, що образ – це вторинне явище після сенсорних даних, конструкт, що усередині людини, джерелом якого є матеріальний світ [5].

Кант писав, що образи проливають світло на світ, породжуючи нашу свідомість [9].

Характеристика психіки людини найповніше розкривається через розуміння процесу, званого відбитком: людина суб'єктивно відбиває об'єктивну реальність і це суть усіх психічних явищ [5, 6, 9].

Відбиваючись, реальність стає образами, кожен із якого специфічний, неоднорідний і унікальний, оскільки образ – поєднання якісного сприйняття віддзеркалення реального об'єкта з наявним досвідом сприйняття аналогічних об'єктів та взаємодії з ними. Такий досвід вносить значні корективи в подальше сприйняття реальності, у формування образів, оскільки не є реальністю по суті, в психіці людини вони займають особливу позицію, з якої для суб'єкта вони стають більш ніж реальними і далі, зустрічаючись у реальності з об'єктами, людина вже співвідносить їх зі змістом внутрішніх образів, а чи не навпаки, саме тому вони найчастіше для суб'єкта набагато реальніші, ніж те, із чим йому доводиться зустрічатися у фізичному світі.

А. А. Баранов підкреслює, що образ, стаючи реальністю, впливає наступне усвідомлення дійсності і цитуючи Е. Берна доповнює, що від того, наскільки повно і точно образ відповідає реальності, якраз і залежить успішність людської діяльності».

Е. Берна писав, що існують лише два варіанти шляху зближення реальності та образу (відображення реальності) у свідомості, і люди наполегливо намагаються йти шляхом найбільшого опору – намагаються змінити реальність, незважаючи на те, що другий шлях легший, та й взагалі єдиний можливий насправді – потрібно змінити образ, внутрішньо

зафіксований відбиток дійсності [6].

Образ людини, особливо образ «Я», є одним із ключових феноменів у сучасній психології.

Виділяють основні компоненти структури образу:

- Когнітивний (пізнавальний) - структури та якості образу, пов'язані з характеристиками пізнавальної сфери.
- Емоційний-структури якості образу, пов'язані з характеристиками емоційно-вольової.
- Поведінковий (оціночно-вольовий) - структури та якості образу, пов'язані з характеристиками організації поведінки.
- Ціннісний - структури та якості образу, пов'язані з характеристиками ціннісно-мотиваційної сфери.

Образ так само став основою, яка веде категорії в гештальтпсихології, яка висунула ідею вивчення психіки з точки зору образів (гештальтів), який розглядався як феномен, що впорядковує безліч окремих явищ психіки.

Поряд з образом, існують такі терміни як архетип та імаго, які так само розглядаються у психологічних працях як джерело нашого відчуття психічної реальності.

Теорія архетипів належить К. Г. Юнгу, який говорив у тому, що у колективному несвідомому містяться форми, які організують і каналізують психологічний матеріал не мають власного змісту, маючи на увазі архетипи, пов'язані з різними видами діяльності (народження, материнство, батьківство).

Термін імаго використовується з метою підкреслити, що характеристика, наповнення сформованого образу залежить від внутрішнього стану суб'єкта, з урахуванням несвідомих фантазій, але з фактичного досвіду переживань.

Світ почав радикально змінюватися із соціальними, економічними та технічними досягненнями 20-го століття, і з цими змінами відбулися фундаментальні зміни у структурі та функціях сім'ї – з наступною зміною авторитету батька. Його вплив дедалі частіше сприймався як незначний,

важливість визначалася тим наскільки добре він фінансово забезпечував сім'ю. Чоловіча ідентичність все ще сильно асоціюється з ідеєю годувальника, людини, яка дбає про економічну підтримку сім'ї.

Ще одним фактором, який зменшив роль батька, був великий акцент на ролі матері в житті дитини, тоді як батькові відводилася незначна роль.

Немає жодних сумнівів у тому, що батьки справді відіграють важливу роль у житті своїх дітей: більшість досліджень підтверджують, що залучений батько може відігравати вирішальну роль, особливо у когнітивних, поведінкових та загальних сферах здоров'я та благополуччя дитини; наявність позитивного чоловічого рольового зразка допомагає хлопчику-підлітку розвинутися, а дівчинці – спостерігати позитивні гендерно-рольові характеристики. Визнання важливості батьківського впливу у спільній літературі з виховання дітей змусило батьків набагато більше усвідомлювати їх цінність, що, своєю чергою, веде до їхнього більшого бажання брати участь у дорослішанні й у вихованні дітей.

Але все ще існує великий розрив між результатами досліджень та щирим визнанням цінності батьків. Книги, журнали та ранкові телешоу наповнені інформацією про матері та материнство, подібних матеріалів про батьків значно менше, якщо взагалі такі є.

Аналізуючи понад 100 досліджень взаємовідносин батьків та дітей, було виявлено, що люблячий та турботливий батько так само важливий для щастя, благополуччя, соціального та академічного успіху дитини, як і наявність люблячої та турботливої матері. Деякі дослідження навіть показали, що батьківське кохання більшою мірою сприяло деяким важливим позитивним результатам для благополуччя дітей [6].

Дійсно, образ матері в наукових працях розглядається частіше, ніж образ батька, але не можна не відзначити, що останнім часом інтерес до вивчення постаті та образу батька. Ця тема активно вивчається, проте можна говорити про те, що в останні роки сфера батьківство перемістилася з периферії у фокус уваги як вітчизняних, і зарубіжних учених.

Образи батьків, як значних дорослих (у даному конкретному випадку батька), формуються під впливом відносин, що складаються в сім'ї, між батьком та дитиною, батьками.

Багато авторів зазначають, що суспільні тенденції значною мірою впливають на сімейні та зокрема на батьківські динаміки. Характер взаємин у ній залежить так само від культурних умов регіону та найближчого оточення.

М. Мід наголошує на якісному відмінності материнства і батьківства, оскільки материнські інстинкти біологічно обумовлені, батькові ж - ні, саме тому важливі відповідні соціальні та культурні умови для того, щоб чоловік взяв на себе відповідальність за добробут сім'ї в матеріальному та не матеріальному значенні. Автор зазначає, що відсутність батьківського піклування, відсутність батька у сім'ї взагалі – призводить до розвитку у дитини психопатологій [3, 5, 9].

Відсутність/неповноцінність батька або його образу може виявлятися у різних формах:

- Батько помер;
- Батько пішов із сім'ї до народження дитини/після народження дитини;
- Батько фізично був у сім'ї, але емоційно був недоступний.

Важливість фігури батька в житті дитини складно переоцінити, вона є першим зовнішнім об'єктом для дитини, в той час, як триває її прихильність до матері, злиття з нею, завдяки ній у дитини запускаються механізми ідентифікації себе – з часом присутності матері для дитини стає недостатнім і зв'язок з батьком набуває найважливішого значення.

Говорячи про виховання дитини, важливо відзначити, що роль батьків у вихованні не ідентичні, мати і батько роблять функціонально різний внесок у виховання дитини.

Материнська любов безумовна, батьківська – обумовлена; материнську любов не треба заслужувати, батьківську – заслужити треба, вона вимоглива, вона критична; материнське кохання біологічно не може бути втрачено, батьківське – може. Такі дві полярності необхідні дитині для повноцінного

розвитку, для того, щоб особистість сформувалася цілісною та гармонійною, без прагнення до крайніх проявів у будь-якій сфері життя.

Загалом, мама – це про любов, про безпеку, тато – це про дисципліну, про силу. Саме батько навчає соціальних навичок дитини, подібні починання з боку матері неприродні і спотворено сприймаються дитиною, з великою ймовірністю формуючи спотворені уявлення про себе і про світ загалом. Батько показує дитині дорогу у великий світ, вчить у ньому бути, вчить адаптуватися. Надалі дитина поступово з'єднує всередині своєї психіки два образи - батька і матері, інтеріоризує їх і сам для себе стає і мамою, і татом [18]. З того моменту дитина більше не потребує зовнішніх фігур для того, щоб бути у дорослому світі, достатньо звертатися до внутрішніх образів матері та батька.

Зокрема, процес благополучного проходження всіх стадій психічного розвитку залежить переважно від батька. Саме через той образ батька, який у кожного сформувався в дитинстві, відбувається регуляція поведінки та життя в цілому, сприйняття інших та самої себе у дорослої людини.

Щодо тих людей, які ніколи не бачили своїх батьків, які виростили в неповних сім'ях або в умовах батьківської депривації – образ батька сформований і у них, цей образ має свою назву – «відсутній батько». У такому разі, репрезентацію батька допомагає створити матір, шляхом вербальних і невербальних, а також свідомих та несвідомих установок щодо батька.

Маріанна Франке-Грікш говорить про те, що є проблема – ми не можемо подорослішати. Перший крок до цього психологічного дорослішання – визнати матір, другий крок – визнати батька. Це буває дуже складно, особливо у ситуації, коли батько відсутній.

У наукових працях вивчається, описується специфіка батьківського впливу, але не описується у зв'язку з формуванням співзалежності.

Батьківський вплив на становлення синів вивчено більше, ніж впливом на дочок, зокрема – у дослідженні О. Г. Калініної та А. Б. Холмогорової зафіксовано, що суттєвим чинником впливу на статеворольову ідентичність

підлітків є образ батька [8].

У дослідженні також було сформульовано такі висновки, які видаються значущими: батько уособлюючи собою закон і порядок допомагає сепаруватися дитині від матері, показуючи їй цілий новий світ.

Згідно з проведеним теоретичним оглядом наукової вітчизняної та зарубіжної літератури, батько безпосередньо впливає на розвиток емпатії, самостійності, високої самооцінки, вміння вирішувати конфлікти [13, 19].

Сама наявність батька в сімейній системі вже є фактором успішного розвитку дитини, проте дослідники зазначають, що цього недостатньо для успішного проходження послідовних стадій розвитку та повноцінного психічного та емоційного розвитку – для цього кожному з батьків потрібно бути автономним, не бути у злитті один з одним чи зі своїми батьками [2, 13].

Б. Уайнхольд та Дж. Уайнхольд пишуть, що не пройшовши психологічне народження, батьки за інерцією створюють систему в якій ролі переплутані, переплетені та позбавлені здорової ієрархії та взагалі і тоді кожен із членів такої сім'ї стає співзалежним. У такій системі немає місця для кожного, немає індивідуальностей, є один «зліплий» організм і тоді при спробі існувати окремо будь-який із членів зазнає поразки – самостійне функціонування у світі видається неможливим.

Коли дитина досить наситилась сиблінговими відносинами з матір'ю, у неї з'являється можливість побачити взаємодію між матір'ю та батьком, тоді як вона виявляє себе окремим суб'єктом, не включеним до цієї комунікації. Дитина бачить себе окремою від матері та ідентифікуючи себе з батьком, вперше розуміючи, що відносини між нею і матір'ю можуть бути не лише симбіотичними – цей важливий етап у психології називається фазою нового наближення, суть якого полягає в когнітивному дисонансі між прагненням до автономії та прагненням до злиття. У цей час батько виступає в ролі об'єкта, на якого в даному випадку дитині психологічно безпечніше спрямувати конфліктні прояви, і в ролі образу зовнішнього світу, відмінного від образу матері [16].

Розвиток людини передбачає деякий рух від крайнощів до сполучного варіанту сприйняття реальності – у ранньому дитинстві суб'єкт швидко і легко змінює свою думку про батьків або значних дорослих (хороший/поганий – М. Кляйн говорила, що дитина народжується в параноїдно-шизоїдній позиції, він так сприймає світ, а потім все в одне з'єднується) залежно від найнезначнішої події, проте далі, у процесі становлення його як особистості, такі дві крайності утворюють єдину структуру і ці протилежності можуть існувати одночасно [17]. Необхідно відзначити, що даний процес поєднання цих двох полюсів, гармонізація образів батьків - процес природний, проте найчастіше він ускладнений відсутністю послідовного проходження найважливіших стадій розвитку суб'єкта, провідну роль у яких відіграють батьки.

Архетипово образ батька «чорно-білий» - є образ позитивний архетип і негативний. Позитивний архетип проявляється як захисник, опора, керівник, учитель і в будь-якому випадку – дбайливий і люблячий. Негативний архетип проявляється в таких зловісних аспектах, як руйнівник, непередбачуваний образ, що принижує, гнівається. Для повноцінного розвитку дитини батько повинен поєднувати в собі дві полярності, утримувати обидві якості для того, щоб не було «пробілів» у психіці дитини, які в майбутньому будуть заповнені тим, що здається можливим.

Відсутність батька з погляду аналітичної психології – це ситуація набагато гірша, ніж присутність батька з деструктивними рисами, оскільки не пережиті архетипи виявляються в архаїчній та демонічній формі. Таким чином, у ситуації з присутнім батьком як мінімум одна сторона архетипу (батько має подвійну природу архетипу) буде виявлена природно, а в ситуації з відсутнім батьком обидві крайнощі будуть проявлятися в спотвореній формі всередині індивіда і більше того, будуть спроектовані зовні на когось чи щось. Суб'єкт, у відсутності набутого досвіду розпізнавання, проживання, присвоєння різних сторін архетипу, виявляється не здатним протистояти зі зловісною його стороною чи з турботливою, у першому випадку вважаючи, що його зруйнує, у другому – зробить фемінним. Так, образ батька та його

інтеріоризація в образ себе, формує в індивіді крайні поведінкові форми: у разі прояву лише зловісної сторони поведінка буде деструктивною, у разі прояву дбайливого – залежним, альтруїстичним. [26]

На глибокому психічному рівні це виявляється у запереченні себе цілого, як суб'єкта з безліччю сторін, які виявляються по-різному протягом життя, які неможливо ранжувати за рівнем значимості, оскільки кожна з них важлива і прагне бути проявленою.

Отже, в результаті проведення теоретичного огляду став очевидним той факт, що співзалежність – феномен, який характеризується нелінійністю та неоднорідністю, багатовимірністю та широтою, тому є складне психічне явище. Тим не менш, виділені особистісні критерії, які досить повно описують співзалежні та співзалежні відносини в цілому.

Співзалежність формується в сім'ї в ранньому дитинстві, а саме – досвід відносин суб'єкта з матір'ю та батьком сприяє формуванню у свідомості дитини образу, який визначає та регулює характер відносин з іншими суб'єктами, а більшою мірою – із самим собою та з навколишнім світом у цілому. Зокрема образ батька часто має значно сильний вплив на формування здорової особистості.

Образ як категорія – це складна системна освіта, яка згодом зазнала значних змін. Образ є центральною фігурою психічної реальності, яка ніколи не залишається статичною, а змінюється і коригується власним досвідом, що проживає, за умови усвідомлення суб'єктом даного процесу. Проте, одного разу сформований образ батька значною мірою впливає на особистість жінки, її прояв та пред'явлення себе світові.

Структура образу навряд чи може бути описана в рамках пояснювальної моделі, будучи складною освітою, однак існує низка досліджень, спрямованих на уточнення багатьох аспектів категорії «образ», спираючись на які є можливим дослідження образу батька.

РОЗДІЛ 2. ПРОЦЕДУРА ТА МЕТОДИ ДОСЛІДЖЕННЯ

2.1 Характеристика вибірки

Дослідження проводилося в дистанційному форматі за допомогою Google-форм, частину анкет (13%) було заповнено очно жінками, які мешкають в м. Харкові. Мотиваційним компонентом участі у дослідженні був зворотний зв'язок за результатами тестування кожного з охочих. Кількість піддослідних 62 особи віком від 20 до 40 років. Основна група – жінки, які виростили у неповній сім'ї (з відсутнім батьком), контрольна група - у повній (батько брав участь у дорослішанні/вихованні).

2.2 Характеристика методів дослідження

Для вирішення завдань, було обрано такі діагностичні методики:

Авторська анкета - призначена для збирання інформації про респондента.

«Незакінчені пропозиції» Д. М. Сакса, С. Леві;

Проективна діагностика, яка дозволяє виявити усвідомлювані та неусвідомлювані установки людини. Методика містить у собі такі блоки: ставлення до батька, ставлення до сім'ї, ставлення до матері, ставлення до себе, нереалізовані можливості, ставлення до підлеглих, ставлення до майбутнього, ставлення до вищих, страхи та побоювання, ставлення до друзів, ставлення до свого минулого, ставлення до осіб протилежної статі, особисте життя, ставлення до співробітників, почуття провини. У дослідження були включені перші три блоки.

«Шкала співзалежності Уайнхолд» Дж. Уайнхолд;

Методика містить у собі 20 питань, результатом буде ступінь співзалежності респондента.

«Діагностика міжособистісних відносин» Т. М. Лірі;

Призначена для дослідження уявлень суб'єкта про себе та ідеальне «Я», а також для вивчення взаємовідносин у малих групах. За допомогою цієї методики виявляється переважний тип відносин до самооцінки. В результаті отримуємо особистісний профіль: авторитарний, егоїстичний, агресивний, підозрілий, підпорядкований, залежний, доброзичливий, альтруїстичний.

Проективний малюнок «Мій батько» К. Маховер, Ф. Гудінаф;

Призначена для виявлення індивідуально-типологічних особливостей людини, її уявлень про себе та інше, про зовнішність, особистість та ставлення до неї. У даному випадку методика використовується для діагностики неусвідомлених/слабко усвідомлюваних, невизначено інтуїтивних аспектів ставлення до батька та виявлення різних характеристик його образу.

Методи математико-статистичної обробки даних:

U-критерій Манна-Уїтні в даному дослідженні використовувався з метою визначення рівня значущості відмінностей між групами.

Дисперсійний аналіз використовувався для пошуку залежностей в експериментальних даних шляхом дослідження значущості відмінностей у середніх значеннях.

Кореляційний аналіз Пірсона дозволив визначити кількісну пропорційну мінливість двох змінних.

Регресійний аналіз дозволив визначити ряд факторів, що впливають на залежну змінну.

РОЗДІЛ 3. ДОСЛІДЖЕННЯ ОСОБЛИВОСТІ УЯВЛЕНЬ ПРО БАТЬКА У ЖІНОК, ВИХОВАНИХ В УМОВАХ БАТЬКІВСЬКОЇ ДЕПРИВАЦІЇ

3.1 Аналіз результатів дослідження уявлень співзалежних жінок про батька

Графічно представимо результати респондентів за авторською анкетною, автобіографічні дані у відсотковому співвідношенні.



Рис. 3.1 Структура відповідей респондентів у графі «Соціальне становище»

На графіку бачимо, що основна частина вибірки – жінки, які зараз працюють (85%). Найменшу частину вибірки становлять не працюючі (2%), які працюють у декреті (2%), здобувають освіту (6%) і поєднують здобуття освіти та роботу (5%).



Рис. 3.2 Структура відповідей респондентів у графі «Сімейний стан»

На графіку бачимо, що основна частина вибірки – жінки, які зараз одружені (71%). Найменшу частину вибірки становлять жінки, які перебувають у стосунках, але не проживають разом із партнером (18%), хто перебуває у цивільному шлюбі та/або співмешкають з партнером, не укладаючи офіційний шлюб (3%) і які не перебувають у відносинах і незаміжня (8%).



Рис. 3.3. Структура відповідей респондентів у графі «Тривалість відносин»

На графіку бачимо, що основна частина вибірки – жінки, які перебувають у відносинах від року до п'яти років (57%). Найменшу частину вибірки становлять жінки, які перебувають у відносинах понад п'ять років (28%) та до року (3%). 12% складають респонденти не одружені або стосунки і не відповіли на це питання.



Рис. 3.4 Структура відповідей респондентів у графі «Взаємини з батьком»

На графіці бачимо, що 21% становлять респонденти, які ніколи не бачили свого батька, 79%, відповідно, бачив його хоч одного разу, з яких 19% - мешкають (проживали до фізичної сепарації від батьків) разом, тобто. батько безпосередньо брав участь у дорослішанні та вихованні респондента.



Рис. 3.5 Структура результатів за методикою «Шкала співзалежності
Уайнхолд»

На графіку бачимо, що основна частина вибірки – жінки із середнім та високим ступенем співзалежних моделей (37% та 45%, відповідно). 10% складають респонденти з низьким ступенем співзалежних моделей, 8% - з дуже високим ступенем.

На першому етапі емпіричного дослідження були присвоєні позначки значень для окремих питань, шкал і методик в цілому, оскільки проективну методику та питання з відкритими відповідями, що не передбачають вибір із запропонованого списку, не є можливим статистично обробити

Група «ДМВ» (діагностика міжособистісних відносин) містить у собі шкали «авторитарність», «егоїстичність», «агресивність», «підозрілість», «підпорядкованість», «залежність», «дружелюбність», «альтруїстичність», кожна з якої оцінювалася кількісно. Нижче наведено приклади відповідей респондентів щодо самооцінки.



Рис. 3.6 Результат респондента з низьким рівнем співзалежності

Враховуючи, що відстань отриманих показників від центру кола вказує на адаптивність або екстремальність інтерперсональної поведінки, можна зробити висновок, що неадаптивність поведінки спостерігається за шкалами «Дружелюбність» і «Підкорюваність», що згідно з інтерпретацією говорить про можливо зайву покірність, схильність до самосхильності до самопочуття знайти опору в будь-кому сильнішому, а як і про орієнтації прийняття і соціальне схвалення, прагнення задовольнити вимоги всіх, «бути хорошим» всім без урахування ситуації, можливо - істероїдний тип характеру. Однак результат за даними шкалами не є екстремально високим, більше того, результат за шкалою «Залежність» лежить у межах адаптивності, що може охарактеризувати респондента лише як м'якого, довірливого, ввічливого.



Рис. 3.7 Результат респондента з високим рівнем співзалежності

Результати респондента 4 відрізняються від результатів респондента 1 вкрай високими результатами за шкалами «Альтруїстичність», «Добролюбство», «Залежність», «Підкорюваність», що дозволяє зробити висновок про те, що респондент гіпервідповідальний, схильний приносити в жертву свої інтереси, орієнтований на прийняття та соціальне схвалення, прагне задовольнити вимоги всіх, залежних від інших, від чужої думки, покірний, ставить себе на останнє місце і засуджує себе, приписує собі провину, при цьому мінімальною мірою виявляє свою авторитарність і егоїстичність.

Аналіз особистісного профілю дозволяє зробити висновок, що методика «Діагностика міжособистісного відношення Т. Лірі» підтверджує результати діагностики співзалежності з Уайнхолд і дозволяє розкрити особистісні особливості респондентів з різним ступенем співзалежності.

При первинній обробці результатів методики «Діагностика міжособистісних відносин» було складено зведені таблиці окремо за підгрупами для піддослідних із різною мірою співзалежності. Найбільша виразність балів (від 11 до 16) за шкалами «Залежний», «Підпорядкований», «Альтруїстичний» підтверджує ступінь прояву співзалежних компонентів, співзалежних моделей.

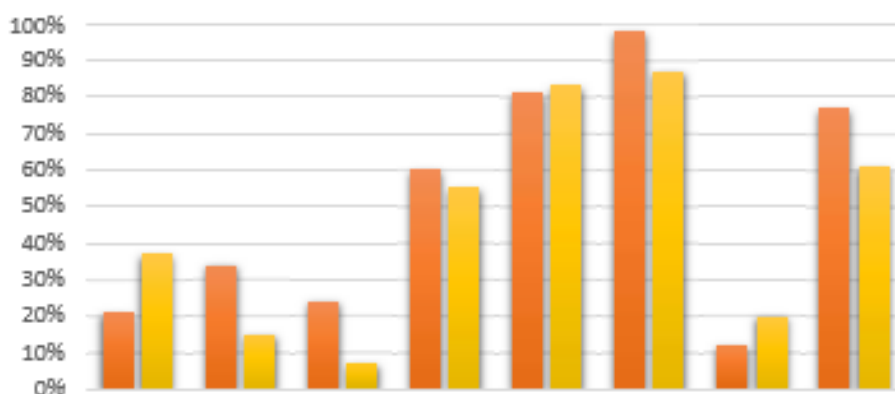


Рис. 3.8 Аналіз результатів за методикою «Діагностика міжособистісних відносин» у співвідношенні з результатами за методикою «Шкала співзалежності Уайнхолд»

Так само було складено зведену таблицю з результатами діагностики для груп з повною та неповною сім'єю (з присутнім та відсутнім батьком), результати наведені нижче у графічному вигляді.

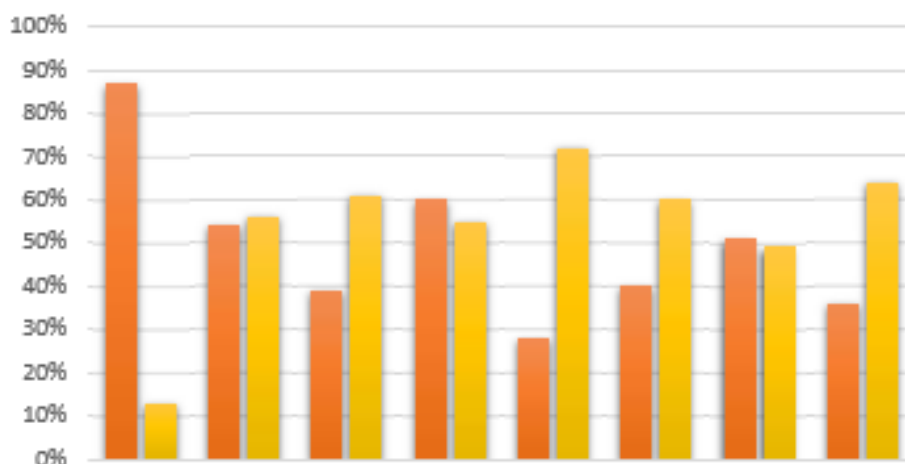


Рис. 3.9 Аналіз результатів за методикою «Діагностика міжособистісних відносин» у співвідношенні з результатами опитування про склад сім'ї

Проективну методику «Малюнок батька» було інтерпретовано за допомогою контент-аналізу: виявлено окремі показники та характеристики малюнка, які були кількісно проаналізовані. Таким чином, група «Малюнок» містить три мітки: 1 – позитивна, 2 – сполучна, 3 – негативна. Приклади позитивної групи: позитивна міміка, відкритий погляд, ретельно промальоване зображення, що виражається в обліку респондентів навіть дрібних деталей. Приклади негативної групи: не промальовані риси обличчя, відсутність тулуба, непропорційно великі частини тіла (плечі, голова, руки), сильний натиск, рваний контур фігури.

Отримані за методикою «Малюнок батька» дані підтверджують результати проведеного психодіагностичного дослідження.

Таблиця 3.1

Частота народження ознак і критеріїв у малюнках респондентів

Ознака, критерій	Частота народження
Зображення на повний зріст	78%

Ознака, критерій	Частота народження
Зображення лише голови	20%
Зображення розташоване по центру	87%
Зображення розташоване біля краю	9%
Сильний натиск	13%
Слабкий натиск	67%
«Рвані» контури	34%
Недбалий малюнок	26%
Ретельно промальоване зображення	1%
Особа не промальована	30%
Великі, сильно промальовані риси обличчя	22%
Великі руки	5%
Поруч зображено самого респондента	3%
Поруч розташоване щось	1%
Відсутність кольору на малюнку	98%



Рис. 3.10 Структура результатів за проективною методикою «Малюнок батька»

Група «НП» (незакінчені пропозиції) містить три мітки, таким чином ми співвіднесли відповіді респондентів з трьома групами: 1 – позитивна, 2 – сполучна, 3 – негативна.



Рис. 3.11 Структура результатів за методикою «Незакінчені пропозиції» щодо блоку «мати»

Приклади позитивної групи «НП мати»: «Вважаю, більшість матерів люблять своїх дітей», «Моя мати найкраща/добра/мудра».

Приклади що з'єднує групи «НП матір»: «Моя матір звичайна/доросла», «Моя мати і я схожі».

Приклади негативної групи «НП мати»: «Вважаю, більшість матерів нещасні», «Моя мати має багато проблем».



Рис. 3.12 Структура результатів за методикою «Незакінчені пропозиції» щодо блоку «батько»

Приклади позитивної групи «НП батько»: «Якби мій батько тільки захотів, він би подивився весь футбол на світі/він би навіть місяць підкорив», «Я хотів би, щоб мій батько був щасливий і здоровий».

Приклади групи «НП батько», що з'єднує: «Якби мій батько тільки захотів, він би перестав сумніватися», «Я хотів би, щоб мій батько допоміг мені вирішити деякі мої турботи».

Приклади негативної групи «НП батько»: «Думаю, що мій батько рідко любив і поважав когось крім себе/ приділяв мені уваги», «Якби мій батько тільки захотів, то спочатку міг би бути в нашому житті», «Я хотів би, щоб мій батько і надалі не з'являвся».



Рис. 3.13 Структура результатів за методикою «Незакінчені пропозиції» щодо блоку «родина»

Приклади позитивної групи «НП сім'я»: «У порівнянні з більшістю інших моя сім'я вірна/вкрай благополучна/досить відкрита/розуміє», «Моя сім'я звертається зі мною як із найкращою на світі/так само добре, як би я поводитися зі своїми дітьми»

Приклади групи «НП сім'я»: «У порівнянні з більшістю інших моя сім'я невелика/консервативна/повна», «Моя сім'я звертається зі мною як з донькою»

Приклади негативної групи «НП сім'я»: «Моя сім'я поводить ся зі мною як із ученицею/нерозумною дитиною», «У порівнянні з більшістю інших моя сім'я якась не така як треба».

Узагальнивши отримані емпіричним шляхом дані, можна зробити висновок про те, що серед описаних (шляхом відкритих питань та проєктивних методик) респондентами образів батька простежується три основні збирального образу. Перший – монохромний, що метафорично описує «однокольоровість» образу, його дисгармонійність, незбалансованість. Такий образ містить лише один із компонентів – когнітивний, емоційний, поведінковий чи ціннісний (в абсолютній більшості випадків фіксується поведінковий чи ціннісний), відсутня навіть спроба респондентом сформулювати опис образу батька, яке стосувалося б і інших його граней. Описові характеристики «монохромного» образу батька – нейтральні, з ухилом, скоріше, у негативний бік, ніж у позитивний. Другий з них – діахромний, «двоколірний», який має на увазі наявність білого та чорного кольору, що характеризує образ батька як негармонійний, з переважаючими негативними описовими характеристиками. У діахромному образі частіше присутній емоційний компонент, однак, з ухилом у негативний бік. Третій збірний образ – поліхромний. Такий образ є гармонійним, збалансованим, описові характеристики – переважно позитивні.

У жінок, які виростили в умовах батьківської депривації, у переважній більшості спостерігається монохромний (40%) та діахромний (44%) образ. У жінок, які виростили у повній сім'ї – поліхромний (59%), монохромний (33%) та діахромний (8%) фіксується меншою мірою.

Кількісна вираженість узагальнених образів батька (моно/діа/поліхромний) відповідно до груп «Ступінь співзалежних моделей», зафіксована за методикою Уайнхолд, «Образ батька в малюнку», зафіксований проєктивною методикою, образ батька за методикою «Незакінчені пропозиції» та групою репрезентації самооцінки респондента відповідно до

шкал за методикою «Діагностика міжособистісних відносин» Т. Лірі, наведена у Табл. 3.2-3.5.

Таблиця 3.2

Кількісна виразність узагальнених образів батька відповідно до групи
«Ступінь співзалежних моделей»

	Ступінь співзалежних моделей			
	Низька	Середня	Висока	Дуже Висока
Монохромний	1,61%	15,52%	16,13%	1,61%
Діахромний	4,64%	15,52%	17,74%	3,23%
Поліхромний	3,23%	8,07%	11,09%	1,61%

Таблиця 3.3

Кількісна виразність узагальнених образів батька відповідно до групою
«Образ батька на малюнку»

	Образ батька у малюнку		
	Позитивний	З'єднує	Негативний
Монохромний	11,29%	6,45%	16,12%
Діахромний	9,68%	14,52%	17,74%
Поліхромний	4,84%	3,23%	16,13%

Таблиця 3.4

Кількісна виразність узагальнених образів батька відповідно до групи
«Незакінчені речення»

	Образ батька за методикою «Незакінчені пропозиції»		
	Позитивний	З'єднує	Негативний
Монохромний	11,29%	6,45%	16,13%
Діахромний	9,68%	11,28%	20,97%
Поліхромний	8,07%	6,45%	9,68%

Кількісна виразність узагальнених образів батька відповідно до групи
«Діагностика міжособистісних відносин»

	Самооцінка за шкалами методики «Діагностика міжособистісних відносин» Т. Лірі					
	Підпорядкованість		Залежність		Альтруїстичність	
	1-8	9-16	1-8	9-16	1-8	9-16
Монохромний	14,52%	19,36%	12,90%	20,97%	14,52%	19,36%
Діахромний	16,13%	25,81%	20,97%	20,97%	17,74%	22,58%
Поліхромний	8,05%	16,13%	9,67%	14,52%	12,90%	12,90%



Рис. 3.14 Аналіз результатів за методикою «Шкала співзалежності Уайнхолд» у групах із присутнім та відсутнім батьком

На Рис. 3.14 спостерігаємо структуру відповідей респондентів, де по осі абсцис – ступінь співзалежності, по осі ординат – кількість респондентів у % із присутнім/відсутнім батьком. Тут спостерігаємо, що ступінь співзалежності у жінок із відсутнім батьком вищий, ніж у жінок, у яких батько був присутній.



Рис. 3.15 Аналіз результатів за методикою «Мій батько» у групах із присутнім та відсутнім батьком

На Рис. 3.15 спостерігаємо структуру відповідей респондентів, де з осі абсцис – характеристика образу батька, по осі ординат – кількість респондентів у % із присутнім/відсутнім батьком. Тут спостерігаємо, що жінки, виховані за умов батьківської депривації, зображують батька в позитивному ключі рідше, ніж жінки, виховані у сім'ях.

На другому етапі було проведено аналіз даних за допомогою U-критерію Манна Вітні та Краскала-Уолліса, результат якого представлений на Рис. 3.16.

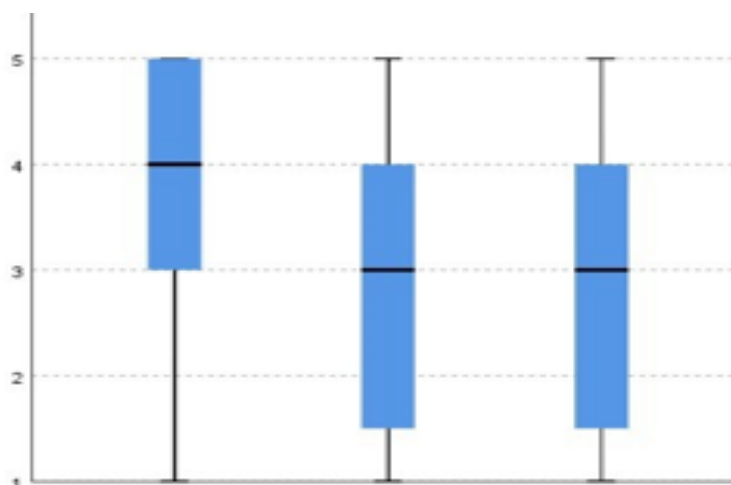


Рис. 3.16. Графічне подання результатів аналізу за U-критерієм

Зведення критерію Фарбала-Уолліса для незалежних вибірок (шкали «Оцінка взаємин з батьком» та «Характеристика малюнка»)

Усього	62
Статистика критерію	6,163
Ступінь свободи	2
Асимптотична значущість (2-сторонній критерій)	0,046

Отримані дані можна пояснити так: середні ранги показують, що у групі міток, що позначають ступінь присутності батька у житті жінок, є значні відмінності за параметром характеристики малюнка (значення середніх рангів: позитивний – 40,75, що з'єднує 26,57, негативний – 29,11). Рівень значущості $p=0,046$, що свідчить про статистичної достовірності висновку у тому, що характеристика образу батька, зафіксована з допомогою проєктивної рисуночної методики «Мій батько», різна, залежно від наявності чи відсутності батьківської депривації в жінок.



Рис. 3.17 Аналіз результатів за методикою «Діагностика міжособистісних відносин» за шкалою «Підкорюваність» у групах з присутнім та відсутнім батьком

Спостерігаємо структуру відповідей респондентів, де з осі абсцис – характеристика відповідей респондентів, по осі ординат – кількість респондентів у % із присутнім/відсутнім батьком. Тут спостерігаємо, що змістовні характеристики відповідей у жінок, вихованих за батьківської

депривації, носять позитивний характер рідше, ніж в жінок, вихованих у сім'ях.



Рис. 3.18. Аналіз результатів за методикою «Діагностика міжособистісних відносин» за шкалою «Залежність» у групах з присутнім та відсутнім батьком



Рис. 3.19. Аналіз результатів за методикою «Діагностика міжособистісних відносин» за шкалою «Альтруїзм» у групах з присутнім та відсутнім батьком

На Рис. 3.17-3.19 спостерігаємо структуру відповідей респондентів, де по осі абсцис – сума балів, що вказує на адаптивність або адаптивність поведінки щодо зазначеного критерію, по осі ординат – кількість респондентів у % з присутнім/відсутнім батьком.

Тут спостерігаємо, що не адаптивність поведінки за шкалами «Залежність», «Підкорюваність», «Альтруїзм» у жінок, вихованих в умовах батьківської депривації, проявляється частіше, ніж у жінок, вихованих у повних сім'ях.

Таким чином, ми можемо говорити про значний вплив батьківської депривації на характеристики сформованого образу батька у жінок, а саме: образ батька менш гармонійний, з більш негативними описовими характеристиками, ніж у жінок, вихованих у повній сім'ї.

За допомогою кореляційного аналізу Пірсона було виявлено зв'язок між ступенем співзалежних моделей та характеристикою взаємин з батьком ($r=-0,389$; $p=0,002$), а також між ступенем співзалежних моделей та характеристикою малюнка ($r=0,397$; $p=0,001$).

Таблиця 3.7

Результат кореляційного аналізу (шкали «Характеристика взаємин з батьком», «Характеристика малюнка» та «Ступінь співзалежних моделей»)

	Ступінь співзалежних моделей
Характеристика взаємин із батьком	$r=-0,389$; $p=0,002$
Характеристика малюнка	$r=0,397$; $p=0,001$

Отримані дані можна пояснити так: респонденти з відсутнім батьком виявляють більше співзалежних моделей у поведінці, ніж респонденти з присутнім батьком.

Також, для респондентів з високими показниками за шкалою співзалежності, характерно з'єднує і переважно негативний зміст малюнка, тоді як малюнки респондентів з низькими показниками за шкалою співзалежності були охарактеризовані як позитивні.



Рис. 3.20. Аналіз результатів за методикою «Малюнок батька» у групах з різним ступенем співзалежності

Кореляційний аналіз показав зв'язок між ступенем співзалежних моделей та окремими шкалами методики «Діагностика міжособистісних відносин»: егоїстичність ($r=-0,310$; $p=0,014$), підпорядкованість ($r=0,801$; $p=0,000$), залежність ($r=0,730$;), альтруїстичність ($r=0,723$; $p=0,000$).

Таблиця 3.8

Результат кореляційного аналізу (шкали ДМО «Егоїстичний», «Підпорядкований», «Залежний», «Альтруїстичний» і «Ступінь співзалежних моделей»)

	Ступінь співзалежних моделей
Егоїстичний	$r=-0,310$; $p=0,014$
Підпорядкований	$r=0,801$; $p=0,000$
Залежний	$r=0,735$; $p=0,000$
Альтруїстичний	$r=0,723$; $p=0,000$

Отримані дані можна пояснити так: для респондентів з високими показниками за шкалою співзалежності найбільш характерні такі риси, як підпорядкованість, залежність, альтруїстичність і чим більш виражені співзалежні моделі – тим більше виявлені в поведінці названі особливості відчуття та прояви себе. Таким чином, респондента з високим ступенем співзалежності можна охарактеризувати як покiрного, схильного до

самозниження, слабовільного, схильного поступатися всім і у всьому, як людину, яка завжди ставить себе на останнє місце і засуджує себе, приписує собі провину, пасивну, яка прагне знайти опору в будь-кому більш сильному; невпевненого в собі, тривожного, тому залежного від інших, від чужої думки, слухняної, боязкої, яка не вміє виявити опір, щиро вважає, що інші завжди мають рацію; часто гіпервідповідального, що приносить у жертву свої інтереси, прагне допомогти і співчувати всім, нав'язливим у своїй допомозі, що бере на себе відповідальність за інших.

Водночас спостерігається зворотна залежність за шкалою «егоїстичність» - що більш виявлені у респондента співзалежні моделі, тим менше він схильний виявляти егоїстичні риси, такі як прагнення бути над усіма, але одночасно осторонь усіх, самозакоханість, розважливність, незалежність, любов до себе, хвалькість, самозадоволення, зарозумілість.

Значима кореляцій за іншими шкалами методики не було виявлено, у зв'язку з чим можна зробити висновок, що вони не мають зв'язку зі ступенем співзалежності в даній вибірці.

Таблиця 3.9

Зведена таблиця результатів за шкалами ДМО «Егоїстичний», «Підпорядкований», «Залежний», «Альтруїстичний» та за ступенями співзалежних моделей

	Середня різниця				Значимість
	Низький- високий	Низький - дуже високий	Середній- високий	Середній - дуже високий	
Егоїстичний	4,345				p=0,013
Підпорядкований	-7,452	-9,067	-5,308	-6,922	p=0,000
Залежний	-6,679	-8,600	-5,200	-7,122	p=0,000
Альтруїстичний	-5,345	-7,567	-4,570	-6,791	p=0,000

Кореляційний аналіз показав зв'язок між ступенем співзалежних моделей та результатами методики «Незакінчені пропозиції» за шкалами «батько» ($r=0,472$; $p=0,000$) та «сім'я» ($r=0,282$; $p=0,032$).

Таблиця 3.10

Результат кореляційного аналізу (шкали «Незакінчені пропозиції», блок «батько», блок «родина» та «Ступінь співзалежних моделей»)

	Ступінь співзалежних моделей
Незакінчені пропозиції, блок «батько»	$r=0,472$; $p=0,000$
Незакінчені пропозиції, блок «родина»	$r=0,282$; $p=0,032$

Отримані дані можна пояснити так: респонденти з високим рівнем співзалежних моделей схильні оцінювати своє ставлення до батька і до сім'ї загалом як негативне. І навпаки, чим нижчий ступінь співзалежності, тим паче позитивні результати спостерігаються за блоками «батько» та «родина».

Значних кореляцій по блоку методики «мати» не виявлено, що говорить про відсутність зв'язку в даній вибірці між ступенем співзалежності та відношення до матері.

За допомогою кореляційного аналізу Пірсона було виявлено зв'язок між характеристикою малюнка та характеристиками взаємин з батьком, зокрема – оцінка за шкалою ($r=-0,537$; $p=0,007$), метафоричний вираз ($r=0,292$; $p=0,036$), опис якості та кількості присутності батька у житті жінки ($r=-0,722$; $p=0,005$).

Таблиця 3.11

Результат кореляційного аналізу (шкали «Взаємини з батьком» у кількісному, метафоричному та текстовому виразі та «Характеристика малюнка»)

	Характеристика малюнка
Взаємини з батьком (шкала)	$r=-0,537$; $p=0,007$
Взаємини з батьком (метафора)	$r=0,292$; $p=0,036$
Взаємини з батьком (текст)	$r=-0,722$; $p=0,005$

Отримані дані можна пояснити таким чином: чим умовніше негативних, негативних ознак і критеріїв зустрічається в малюнку, тим більш «холодними», відстороненими він характеризує взаємини з батьком і навпаки,

чим більше умовно позитивних критеріїв – тим більш «теплі» та близькі відносини з батьком описує респондент. Кореляційний аналіз показав зв'язок між характеристикою малюнка та окремими шкалами методики «Діагностика міжособистісних відносин»: підпорядкованість ($r=0,392$; $p=0,009$), залежність ($r=0,398$; $p=0,001$), альтруїстичність ($r=0,500$; $p=0$).

Таблиця 3.12

Результат кореляційного аналізу (шкали «Підпорядкований», «Залежний», «Альтруїстичний» та «Характеристика малюнка»)

	Характеристика малюнка
Підпорядкований	$r=0,392$; $p=0,009$
Залежний	$r=0,398$; $p=0,001$
Альтруїстичний	$r=0,507$; $p=0,000$

Отримані дані можна пояснити так: респонденти з високими показниками за шкалами підпорядкованість, залежність, альтруїстичність зображують батька з умовно негативнішими характеристиками. Таким чином, респонденти, які зображують батька в умовно позитивному ключі, є носіями вищевказаних характеристик набагато меншою мірою, що побічно може говорити про низький рівень співзалежності. На другому етапі було проведено аналіз даних за допомогою U-критерію Манна Вітні та Краскала-Уолліса, результат якого представлений на Рис. 3.21-3.23.

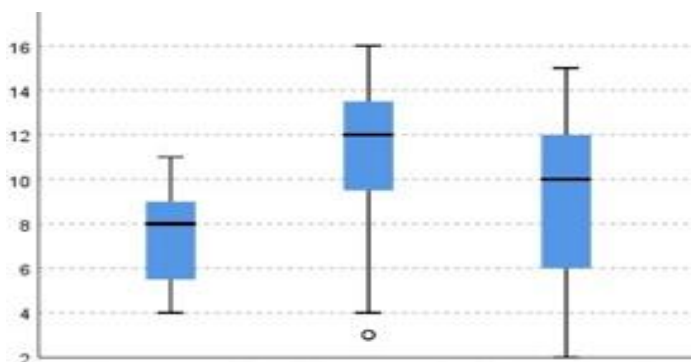


Рис. 3.21 Графічне подання результатів аналізу (шкали «Малюнок» та «Підкорюваність» за методикою діагностика міжособистісних відносин (ДМО))

Зведення критерію Фарбала-Уолліса для незалежних вибірок (шкали «Підкорюваність» за ДМО та «Характеристика малюнка»)

Усього	62
Статистика критерію	7,857
Ступінь свободи	2
Асимптотична значущість (2-сторонній критерій)	0,020

Отримані дані можна пояснити так: середні ранги показують, що у групах за шкалою, що позначає ступінь виразності риси особистості «Підкорюваність», є значні відмінності за параметром характеристики малюнка (значення середніх рангів: позитивний – 21,94, що з'єднує 32,39, негативний - 39,87).

Рівень значущості $p=0,020$, що свідчить про статистичної достовірності висновку у тому, що характеристика образу батька, зафіксована з допомогою проективної рисувальної методики «Мій батько», справді різна, залежно від прояву риси особистості «Підкорюваність».

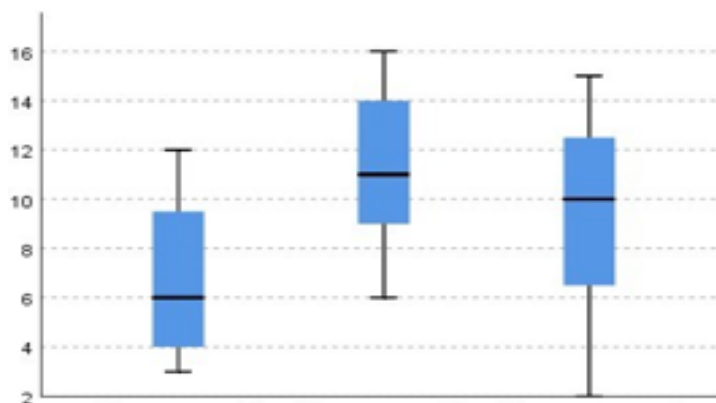


Рис. 3.22 Графічне подання результатів аналізу (шкали «Малюнок» та «Залежність» за методикою діагностики міжособистісних відносин (ДМО))

Зведення критерію Краскла-Уолліса для незалежних вибірок (шкали «Малюнок» та «Залежність» за методикою діагностика міжособистісних відносин (ДМО)

Усього	62
Статистика критерію	10,330
Ступінь свободи	2
Асимптотична значущість (2-сторонній критерій)	0,006

Отримані дані можна пояснити так: середні ранги показують, що у групах за шкалою, що позначає ступінь виразності риси особистості «Залежність», є значні відмінності за параметром характеристики малюнка (значення середніх рангів: позитивний – 19,78, що з'єднує 33,6, негативний - 39,67). Рівень значущості $p=0,006$, що каже про статистичну достовірність висновку у тому, що характеристика образу батька, зафіксована з допомогою проективної рисувальної методики «Мій батько», справді різна, залежно від прояву риси особистості «Залежність».

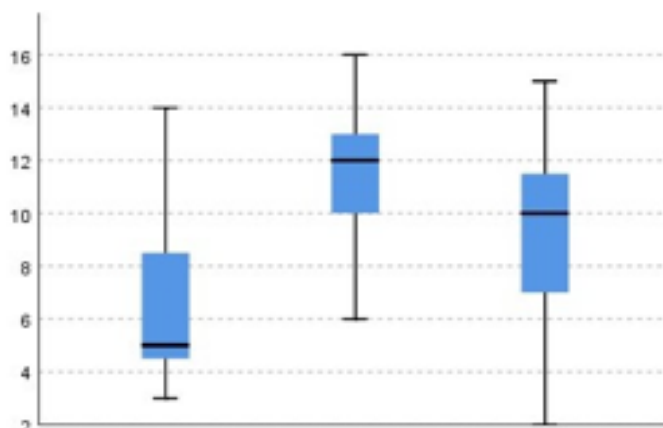


Рис. 3.23. Графічне подання результатів аналізу (шкали «Малюнок» та «Альтруїстичність» за методикою діагностика міжособистісних відносин (ДМО)

Зведення критерію Фарбала-Уолліса для незалежних вибірок (шкали «Малюнок» та «Альтруїстичність» за методикою діагностика міжособистісних відносин (ДМО)

Усього	62
Статистика критерію	16,185
Ступінь свободи	2
Асимптотична значущість (2-сторонній критерій)	0,000

Отримані дані можна пояснити так: середні ранги показують, що у групах за шкалою, що означає ступінь вираженості риси особистості «Альтруїстичність», є значні відмінності за параметром характеристики малюнка (значення середніх рангів: позитивний 17,53, що з'єднує 33,08, негативний - 43,13). Рівень значущості $p=0,000$, що свідчить про статистичної достовірності висновку у тому, що характеристика образу батька, зафіксована з допомогою проективної рисуночної методики «Мій батько», справді різна, залежно від прояви риси особистості «Альтруїстичність».

Кореляційний аналіз показав зв'язок між характеристикою малюнка та результатами методики «Незакінчені пропозиції» по блоках «батько» ($r=0,281$; $p=0,027$) та «родина» ($r=0,343$; $p=0,006$).

Таблиця 3.16

Результат кореляційного аналізу (шкали «Незакінчені пропозиції», блок «батько», блок «родина» та «Характеристика малюнка»)

	Характеристика малюнка
Незакінчені пропозиції, блок «батько»	$r=0,281$; $p=0,027$
Незакінчені пропозиції, блок «родина»	$r=0,343$; $p=0,006$

Отримані дані можна пояснити так: респонденти з умовно позитивним результатом за проективною методикою «Малюнок батька» схильні оцінювати своє ставлення до батька та до сім'ї загалом як позитивне. І навпаки,

чим умовніше негативним є малюнок, тим більше негативні результати спостерігаються по блоках «батько» та «сім'я».

За результатами аналізу респонденти з високим ступенем співзалежності демонструють або негативніший образ батька, ніж респонденти із середнім ступенем співзалежності, або більш неузгоджений, не гармонійний, відповідно. Не гармонійним у цьому контексті вважається малюнок, структура якого не інтегрована, що виражається в основному в не врівноваженості когнітивного, емоційного та поведінкового компонентів в образі.

Таким чином, на даному етапі аналізу можемо зробити висновок, що характеристики образу батька у жінок, вихованих в умовах батьківської депривації, взаємопов'язані із співзалежними моделями міжособистісних відносин.

В результаті регресійного аналізу для знаходження причинно-наслідкових зв'язків між переважаючими компонентами самооцінки, оцінкою образу батька, що сформувався, і ступенем співзалежності, отримані наступні результати.

До отриманих даних було застосовано процедуру регресійного аналізу, яка дозволила представити вплив рівня значень методики «Діагностика міжособистісних відносин» за шкалами «Підпорядкований», «Залежний», а також результатів методики «Незакінчені пропозиції» по блоку «Ставлення до батька» на ступінь співзалежних моделей у вигляді рівнянь регресії:

- Ступінь співзалежності = $0,961 - 0,801 * \text{підпорядкованість}$ ($R^2 = 0,642$; $p = 0,000$; $\beta = 0,511$)
- Ступінь співзалежності = $0,765 - 0,561 * \text{Залежність}$ ($R^2 = 0,711$; $p = 0,000$; $\beta = 0,384$)
- Ступінь співзалежності = $0,448 - 0,511 * \text{НП «батько»}$ ($R^2 = 0,742$; $p = 0,010$; $\beta = 0,181$)

Таким чином, виявлено пряму залежність: чим більш виражені такі риси як підпорядкованість, залежність – тим вищий ступінь співзалежних моделей;

чим негативніший характер завершень пропозицій про батька – тим вищий ступінь співзалежних моделей.

Таким чином, результатом регресійного аналізу стає наступний висновок: особливості уявлень про відсутнього батька жінок виступають як предиктор співзалежних відносин.

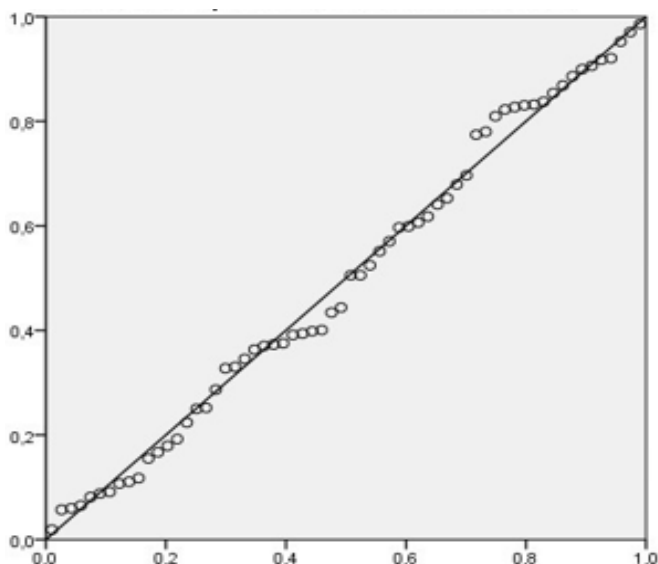


Рис. 3.24 Графік регресії

Отже, 82% респондентів мають високі і дуже високі співзалежні моделі поведінки, що співзалежність - велика проблема сучасного суспільства. Особистісний профіль респондентів з високим ступенем співзалежності наповнений переважно тенденціями до підпорядкованості, залежності, альтруїстичності і меншою мірою до авторитарності, егоїстичності, агресивності. Респонденти з низьким рівнем созавісності, відповідно, показують протилежно зворотні результати. На відміну від респондентів, які вирости в умовах патернальної депривації, респонденти з повної сім'ї мають більшою мірою авторитарність і значно меншою мірою підпорядкованість як особистісну характеристику.

Значних кореляцій між ставленням до батька та ставленням до сім'ї в цілому - не виявлено, що говорить про те, що батько є не просто частиною сімейної системи, а займає особливе становище у житті респондентів і може бути характеризується ними окремо від сім'ї загалом, що своєю чергою може

опосередковано вказувати на достовірність результатів у сфері дослідження образу батька.

Виявлено особистісні особливості жінок з різним ступенем співзалежності, що у свою чергу корелює з образом батька: чим негативніше забарвлений образ батька, тим яскравіші прояви залежності, альтруїстичності та підпорядкованості спостерігаються в поведінці, тим вище ступінь співзалежних моделей ми можемо спостерігати.

Відсутній батько у житті жінки зумовлює створення його негативного, не гармонійного образу, що створює умови для прояву співзалежних моделей і створення співзалежних відносин.

ВИСНОВКИ

1. Аналіз літератури дозволив зробити висновок, що наукова проблема та новизна дослідження полягає у необхідності пов'язаного розгляду образу батька та ступеня співзалежності суб'єктів, оскільки відсутня загальноприйнята теоретична модель, що дозволяє спрогнозувати наслідки виховання в умовах патернальної депривації. Можна зробити висновок, що образ батька та його окремі якісні та кількісні характеристики дійсно можуть виступати як предиктор створення співзалежних відносин. Явище співзалежності з погляду не хімічної адикції, бо як вторинне утворення внаслідок патернальної депривації.

2. Змістовні особливості образу батька у жінок, які виростили в умовах батьківської депривації, є комплексом рис, який можна охарактеризувати як моно- і діахромність, що підкреслює дисгармонійність і односторонність образу, часто негативно забарвленого. Дані співвіднесені з результатами контрольної групи, яку становлять жінки, які виростили у повній сім'ї, що дозволило побачити значні відмінності у репрезентації образу батька, які лише підкреслюють взаємозв'язок батьківської депривації з його негативно забарвленим чином. Жінки, у дорослішанні яких був батько, мають меншими значною мірою співзалежними моделями і тенденціями до підпорядкованості, залежності та альтруїзму.

Встановлено зв'язок ступеня співзалежності, кількісної прояву зазначених особистісних характеристик жінок і типу образу батька: так, при поліхромному, позитивно спрямованому образі батька, - ступінь співзалежності знижується, а виявленість підпорядкованості, залежності, альтруїзму стає значно меншою; при моно-діахромному, негативно спрямованому, - ступінь співзалежності та прояви особистісних компонентів (підпорядкованості, залежності, альтруїзму), відповідно зростає. Патернальна депривація в сімейній структурі виступає як детермінанти формування дисгармонічного, неузгодженого образу батька, часто негативно забарвленого,

що у свою чергу є предиктором формування співзалежних моделей поведінки та залучення до співзалежних відносин.

3. Аналіз результатів дослідження дозволив розробити програму групового психологічного тренінгу, спрямованого на профілактику та корекцію співзалежної поведінки, що дозволить шляхом освіти та навчання нових навичок поведінки не вступати в деструктивні форми відносин і будувати своє життя на основі здорових стратегій поведінки та мислення.

СПИСОК ВИКОРИСТАНОЇ ЛІТЕРАТУРИ

1. Абрамова, Г. С. Ролевые позиции отца в современной семье / Г. С. Абрамова. - Ростов-на Дону: Феникс, 2006. – 384 с.
2. Акимова, М. К. Влияние отца и его образа на возникновение аддикции у подростков / М. К. Акимова. - Высшее образование сегодня, 2010. – 167 с.
3. Артемцева, Н. Г. Феномен созависимости: психологический аспект / Н. Г. Артемцева. - М.: РИО МГУДТ, 2012. – 222 с.
4. Орлова, Л. Г. Психологические особенности подростков / Л. Г. Орлова. – Материалы Всероссийской научно-практической конференции «Наука и социум», 2018. –105 с.
5. Барановська, Л. В. Педагогіка та психологія вищої школи / Л. В. Барановська. – Київ: НАУ, 2015. - 240 с.
6. Белинская, Е. Современные исследования созависимости / Е. Белинская. – М.: ЮНИТИ-ДАНА, 2004. – 165 с.
7. Бондаровська, В. М. Духовність та моральні цінності сучасної української молоді деякі соціально-психологічні аспекти / В. М. Бондаровська. - К.: Науково-дослідний інститут «Проблеми людини», 2019. – 244 с.
8. Булах, І. С. Консультативна психологія / І. С. Булах. - К.: Нац. пед. ун-т ім. М.П. Драгоманова, 2012. – 458 с.
9. Васянович, Г. П. Основи психології / Г. П. Васянович. - К.: Педагогічна думка, 2012. – 114 с.
10. Воляннюк, Н. Ю. Соціальна психологія / Н. Ю. Воляннюк. - К.: КПІ ім. І. Сікорського, 2019. – 254 с.
11. Гоголева, А. В. Аддиктивное поведение и его профилактика / А. В. Гоголева. – М.: МПСИ, 2002. – 240 с.
12. Галузинский, В. М. Основи педагогіки та психології вищої школи / В. М. Галузинский. - Київ, 1995. – 279 с.
13. Галян, І. М. Психодіагностика / І. М. Галян. - К. : Академвидав, 2011. – 464 с.

14. Грішин, С. Є. Співзалежні відносини / С. Є. Грішин . – К.: Інформаційна безпека, 2017. – 144 с.
15. Гроф, С. Холотропное сознание / С. Гроф. – М.: Изд-во Трансперсонального института, 2004. – 245 с.
16. Жидко, М. Є. Психологічне консультування в батьківсько-дитячих відносинах / М. Є. Жидко, О. В. Долгополова, К. М. Фаворова, С. В. Кузьміна. - Х.: Нац. аерокосм. ун-т ім. М.Є. Жуковського «Харк. авіац. ін-т», 2018. – 72 с.
17. Жилов, В. С. Основные проблемы зависимого поведения / В. С. Жилов. – Известия Российского государственного педагогического университета им. А. И. Герцена, 2008. – 93 с.
18. Прохорова, Н. В. Психологические особенности самооценки и уровня притязаний подростков / Н. В. Прохорова. – Международный научно-исследовательский журнал, 2017. – 118 с.
19. Рослякова, С. В. Исследование социально-психологических характеристик подростков большого и малого города / С. В. Рослякова, Т. Г. Пташко. – Азимут научных исследований: педагогика и психология, 2019. – 367 с.
20. Северин, А. П. Нейрофизиологические паттерны зависимости / А. П. Северин. – К.: Глобус, 2020. – 154 с.
21. Титова, В. В. Созависимость: результаты исследования и пути профилактики / Вестник Московского государственного областного университета. – М.: 2017. – 122 с.
22. Удовенко, Е. В. Зависимость в подростковом возрасте / Е. В. Удовенко. – Актуальные проблемы гуманитарных и естественных наук, 2017. – 89 с.
23. Філіпова, Н Мова у віртуальній актуальності / Н. Філіпова. – Львів: Вид-во Нац. Університету «Львівська політехніка», 2010. – 330 с.
24. Церковний, А. Аспекти формування інтернет-залежності / А. Церковний. – Соціальна психологія, 2006. – 154 с.

25. Цуркан, В. О. Психологічні дослідження психосоціальних чинників інтернет залежності у підлітків / В. О. Цуркан. – Одеса: ОНУ імені І. І. Мечнікова, 2018. – 127 с.

26. Черникова, Е. Г. Социально-психологические особенности современного подростка / Е. Г. Черникова, Т. Г. Пташко. – Вестник Южно-Уральского государственного гуманитарно-психологического университета, 2019. – 69 с.

27. Шутова, Н. В. Оценка риска зависимости для психического здоровья подростков / Н. В. Шутова. – Гигиена и санитария, 2017. – 98 с.

28. Щербачева, П. П. Влияние аддикции на личность подростка / П. П. Щербачева. – Гуманитарный научный журнал, 2017. – 96 с.

ДОДАТКИ

Додаток А

Авторська анкета

1. Ваш вік?
2. Ваша стать?
3. Ваш соціальний стан?
4. Ваш сімейний статус?
5. Якщо ви зараз у відносинах - вкажіть їхню тривалість?
6. Чи є у вас діти?
7. Ваше життя в цілому залежить?
8. Оцініть ваші взаємини з батьком?
9. Дайте образ ваших стосунків із батьком?
10. Можливо, вам є що додати, щоб доповнити образ ваших стосунків з батьком, ваших сімейних стосунків?
11. Якщо ви не проживали з батьком - чи був у вашому житті інший значний дорослий (чоловік)?
12. Оцініть образ цього значущого дорослого (якщо їх було кілька - виберіть самого значущого, на вашу думку і оцініть його)?
13. Чи думаєте ви час від часу, що якби у вашому житті був батько - ви були б щасливішими, успішнішими, повноціннішими?

Програма психологічного тренінгу для жінок

Мета: створення умов формування асертивної поведінки, протилежного співзалежному.

Завдання: сприяти формуванню асертивної поведінки.

Програма тренінгу розрахована на 12:00.

Цільова аудиторія: жінки 18-35 років.

Чисельність групи: 12 осіб.

Форми роботи: ігри, вправи, дискусії, творчі завдання.

Обладнання, матеріали: папір, ручки, олівці, маркери, пластилін, роздатковий матеріал.

Вимоги до аудиторії: просторе приміщення з мобільними меблями, наявність дошки та проектора (опціонально).

Перед першим заняттям та після закінчення тренінгу була проведена індивідуальна діагностика з використанням двох методик:

1. Шкала базисних переконань - опитувальник, заснований на когнітивній концепції базових переконань особистості. Методика складається з 37 тверджень, розподілених за 5 шкалами (образ «Я», доброзичливість навколишнього світу, справедливість, успіх, переконання контролю). Базисні переконання - уявлення індивіда про світ і себе, надають впливом геть мислення, емоційні стану і поведінка людини.

2. Шкала співзалежності Уайнхолд - методика містить у собі 20 питань, результатом буде ступінь співзалежності/співзалежних компонентів респондента (низька, середня, висока, дуже висока).

Результати діагностики показали зміни у позитивний бік, а саме: прояв співзалежних моделей зменшився в середньому на 7,1%, результати за шкалами «справедливість», «образ Я», «удача» збільшилися на 13,6%, 20,8% та 4,3% відповідно. Результати за шкалами «доброзичливість навколишнього світу» та «Переконання про контроль» значно не змінилися. Таким чином

зафіксовані результати можуть говорити про ефективність програми групового тренінгу.

Огляд програми психологічного тренінгу

№	Тема	Таймінг	Ціль	Вправи
1	Вміння сказати «ні»	120 хв	Формування навички ствердної та впевненої відмови	Веселий рахунок Високопарних слів не побоюватимемося Заїжджена платівка Впевнена відмова Самопохвала
2	Емоційний інтелект - 1	120 хв	Розвиток емоційного інтелекту. Формування навички розпізнавання та проживання почуттів	Почуття Розпізнавання емоцій та думок Лимон Наїзди Мій триумф Розтотоження Малюємо портрет
3	Емоційний інтелект – 2	120 хв	Розвиток емоційного інтелекту. Формування навички розпізнавання та проживання почуттів	Слова-іноземці Перестановка ролей Передача почуттів Емпатія та агресія Синтез Близькі-не близькі емоції
4	Набуття внутрішньої опори	120 хв	Формування внутрішньої опорності	Ніхто не знає, що я... Точка опору Проективний малюнок 3 вправи з ТОП
5	Впевненість у собі	120хв	Розвиток почуття внутрішньої впевненість. Підвищення рівня самооцінки	Правила впевненої людини Асоціації Я господар Сад та садівник 10 рекомендацій, як розвинути впевненість у собі Кульки