

МІНІСТЕРСТВО ОСВІТИ І НАУКИ УКРАЇНИ

Національний аерокосмічний університет ім. М. Є. Жуковського
«Харківський авіаційний інститут»

Гуманітарно-правовий факультет

Кафедра психології

Кваліфікаційна робота

(тип кваліфікаційної роботи)

Магістр

(освітній ступінь)

на тему «Особливості шлюбних відносин жінок зрілого віку, що виростили у сім'ї з залежним від алкоголю батьком»

ХАІ.704.7-96п1.22О.053. 9749554 КР

Виконав: здобувач (ка) б курсу групи №7-96п1

Галузь знань 05 «Соціальні та поведінкові науки»

(код та найменування)

Спеціальність 053 «Психологія»

(код та найменування)

Освітня програма «Психологічне консультування та

психотерапія»

(найменування)

Рябич Я. А.

(прізвище та ініціали здобувача (ки))

Керівник: Жарікова С. Б.

(прізвище та ініціали)

Рецензент: Приходько Д. П.

(прізвище та ініціали)

Харків – 2022

Міністерство освіти і науки України
Національний аерокосмічний університет ім. М. Є. Жуковського
«Харківський авіаційний інститут»

Факультет Гуманітарно-правовий
Кафедра психології
Рівень вищої освіти другий магістерський
Галузь знань 05 «Соціальні та поведінкові науки»
(код і найменування)
Спеціальність 053 «Психологія»
(код і найменування)
Освітня програма «Психологічне консультування та психотерапія»
(найменування)

ЗАТВЕРДЖУЮ
Завідувач кафедри

Ю. І. Гулий

(підпис)

(ініціали та прізвище)

«01» вересня 2022 р.

ЗАВДАННЯ
НА КВАЛІФІКАЦІЙНУ РОБОТУ

Рябич Я. А.

(прізвище, ім'я та по батькові)

1. Тема кваліфікаційної роботи Особливості шлюбних відносин жінок зрілого віку, що виростили у сім'ї з залежним від алкоголю батьком
керівник кваліфікаційної роботи Жарікова Світлана Борисівна, канд. психол. н., доц. каф. психології
(прізвище, ім'я, по батькові, науковий ступінь, вчене звання)
затверджені наказом Університету №1586-уч від «17» листопада 2022 року.
2. Термін подання здобувачем кваліфікаційної роботи «18» грудня 2022 р.
3. Вихідні дані до роботи _____
дослідити особливості сімейних відносин у жінок зрілого віку, батько яких алкогольнозалежний
4. Зміст пояснювальної записки (перелік завдань, які потрібно розв'язати)
- Здійснити теоретичний аналіз наукової літератури з проблеми дослідження.
- Визначити особливості шлюбних відносин у жінок, батько яких не мав алкогольної залежності.
- Виявити особливості шлюбних відносин у жінок зрілого віку, батько яких мав алкогольну залежність.
- Здійснити порівняльний аналіз двох досліджуваних груп.
5. Перелік графічного матеріалу:
Рис. 18
Табл. 6
6. Консультанти розділів кваліфікаційної роботи

Розділ	Прізвище, ініціали та посада консультанта	Підпис, дата	
		завдання видав	завдання прийняв
1	Жарікова С. Б., канд. психол. н., доцент	11.10.22	15.10.22
2	Жарікова С. Б., канд. психол. н., доцент	18.10.22-	23.10.22
3	Жарікова С. Б., канд. психол. н., доцент	15.11. 22-	22.11.22

Нормоконтроль _____ С. В. Кузьміна «18» грудня 2022 р.
(підпис) (ініціали та прізвище)

7. Дата видачі завдання «01» вересня 2022 р.

КАЛЕНДАРНИЙ ПЛАН

№ п/п	Назва етапів кваліфікаційної роботи	Строк виконання етапів кваліфікаційної роботи	Примітка
1.	Затвердження теми, мети та завдань дипломної роботи	01.09.22-07.10.22	
2.	Складання плану роботи	08.10.22-10.10.22	
3.	Аналіз літературних джерел. Написання першого розділу дипломної роботи	11.10.22-15.10.22	
4.	Визначення психодіагностичного інструментарію для проведення практичної частини дослідження . Написання другого розділу дипломної роботи.	18.10.22-23.10.22	
5.	Проведення практичної частини дослідження.	24.10.22-07.11.22	
6.	Статистична обробка отриманих даних.	08.11.22-12.11.22	
7.	Написання третього розділу дипломної роботи.	15.11. 22-22.11.22	
8.	Написання загальних висновків. Оформлення списку використаних літературних джерел, додадку(ків) та змісту.	23.11. 22-29.11.22	
9.	Передзахист.	30.11.2022-01.12.22	
10.	Внесення коректив до тесту дипломної роботи.	02.12.22-11.12.22	
11.	Оформлення та підписання відповідної документації(висновок керівника, висновок кафедри, рецензія та довідка на предмет наявності порушень академічної доброчесності)	12.12.22-17.12.22	
12.	Підготовка електронної презентації та тексту доповіді.	14.12.22-17.12.22	
13.	Строк подання студентом роботи на кафедру.	18.12.22	
14.	Захист.	20.12.22-21.12.22	

Здобувач

_____ Я. А. Рябіч
(підпис) (ініціали та прізвище)

Керівник кваліфікаційної роботи

_____ С. Б. Жарікова
(підпис) (ініціали та прізвище)

Реферат

Дипломна робота: 67 с., 6 табл., 18 рис., 33 джерела.

Ключові слова: АЛКОГОЛЬНА ЗАЛЕЖНІСТЬ, РОДИНА, СІМЕЙНІ НАСТАНОВИ, ШЛЮБНІ ВІДНОСИНИ, СІМЕЙНІ ЦІННОСТІ, ЗАДОВОЛЕНІСТЬ СТОСУНКАМИ.

Об'єкт дослідження: шлюбні відносини.

Предмет дослідження: особливості шлюбних відносин у жінок зрілого віку, батько яких алкогольнозалежний.

Мета дослідження – дослідити особливості сімейних відносин у жінок зрілого віку, батько яких алкогольнозалежний.

Методи дослідження: 1. Теоретичний аналіз наукових джерел з проблеми дослідження. 2. Метод діагностичного тестування (Шкала сімейного середовища Моос (Купріянов); Методика «Вимірювання настанов у сімейній парі» (Ю. Є. Альошина, Л. Я. Гозман, О. М. Дубовська); Методика діагностики міжособистісних відносин (Лірі, Собчик); «Гіссенський особистісний опитувальник» (Д. Бецкман, Е. Брачлер, Г. Річтер); Тест опитувальник задоволеності шлюбом (В. В. Столін, Т. Л. Романова, Г. П. Бутенко); Анкета «сімейні цінності» (С. С. Носов). 3. Методи математико-статистичної обробки даних (U-критерій Манна-Уїтні).

За результатами дослідження було зроблено наступні висновки:

Досліджування показало, що жінки, батько яких не мав алкогольної залежності, у стосунках більш емоційні, відкриті та комунікативні, ніж жінки, батько яких мав алкогольну залежність. Жінкам першої досліджуваної групи властиві як матеріальні так і емоційні цінності (фінансове забезпечення, щирість спілкування, привабливість), у той час як жінкам другої досліджуваної групи притаманні більше емоційні сімейні цінності (щирість, ніжність, допомога і т. д.). Рівень задоволеності вищий у групі жінок, батько яких не мав алкогольної залежності.

Abstract

Thesis: 63 pp., 6 tables, 18 figures, 33 sources.

Key words: ALCOHOL DEPENDENCE, FAMILY, FAMILY INSTRUCTIONS, MARRIAGE RELATIONS, FAMILY VALUES, RELATIONSHIP SATISFACTION.

Object of research: marital relations.

The subject of the study: peculiarities of marital relations in women of mature age, whose father is an alcoholic.

The purpose of the study is to investigate the peculiarities of family relations in mature women whose father is an alcoholic.

Research methods: 1. Theoretical analysis of scientific sources on the research problem. 2. Testing (Moos family environment scale (Kupriyanov); Methodology "Measuring instructions in a married couple" (Y. E. Aloshina, L. Ya. Gozman, E. M. Dubovska); Diagnostics of interpersonal relations (Liri, Sobchik); Giessen Personality Questionnaire" (D. Beckman, E. Brachler, G. Richter); Marriage Satisfaction Questionnaire Test (V.V. Stolin, T. L. Romanova, G. P. Butenko); "Family Values" Questionnaire (S. S. Nosov) 3. Methods of mathematical and statistical data processing (Mann-Whitney U-criterion).

Based on the results of the study, the following conclusions were made:

Research has shown that women whose fathers did not have alcohol addiction are more emotional, open and communicative in their relationships than women whose fathers did have alcohol addiction. Women of the first studied group are characterized by both material and emotional values (financial support, sincerity, communication, attractiveness), while women of the second studied group are characterized by more emotional family values (sincerity, tenderness, help, etc.). The level of satisfaction is higher in the group of women whose father did not have alcohol addiction.

ЗМІСТ

ВСТУП	7
РОЗДІЛ 1 ОСОБЛИВОСТІ ШЛЮБНИХ ВІДНОСИН У ЖІНОК ЗРІЛОГО ВІКУ. ТЕОРЕТИЧНИЙ АНАЛІЗ	9
1.1. Поняття та основні детермінанти шлюбних відносин	9
1.2. Психологічні особливості жінок зрілого віку	18
1.3. Психологічні особливості жінок зрілого віку, батько яких алкогольнозалежний	22
РОЗДІЛ 2 ХАРАКТЕРИСТИКА ВИБІРКИ ТА МЕТОДІВ ДОСЛІДЖЕННЯ	29
2.1 Організація та процедура дослідження	29
2.2 Описання методів та методик дослідження	30
РОЗДІЛ 3 ОСОБЛИВОСТІ ШЛЮБНИХ ВІДНОСИН У ЖІНОК ЗРІЛОГО ВІКУ	37
3.1 Особливості шлюбних відносин у жінок зрілого віку, батько яких не мав залежностей	37
3.2 Особливості шлюбних відносин у жінок, батько яких алкогольнозалежний	43
3.3 Порівняльний аналіз особливостей шлюбних відносин у досліджуваних групах.....	50
ВИСНОВКИ.....	62
СПИСОК ВИКОРИСТАНОЇ ЛІТЕРАТУРИ.....	64

ВСТУП

Сім'я відіграє важливу роль у житті кожної людини та суспільства загалом. На кожному новому етапі розвитку суспільства, коли відбувається переоцінка цінностей, зростає інтерес до проблем сім'ї, моралі, духовності. У той же час, в умовах сучасного буття, що ускладнилися, сім'я як унікальний посередник між інтересами особистості і суспільства, опинилася в епіцентрі суспільних катаклізмів. Перехід до ринкових відносин і пов'язані з цим апатія, зубожіння чималої частини населення різко позначилася на самопочутті сім'ї, її виховному потенціалі, стабільності.

Нині проблемам подружжя, батьківства, спорідненості приділяють більше уваги не тільки у теорії, а й на практиці. У роботах Є. Г. Силаєвої, В. Н. Дружиніна, Ю. І. Альшиної, Є. А. Тюгашева, Т. В. Попкової, В. С. Торохтія, Т. А. Гурко, Є. І. Артамонової, С. В. Ковальова, А. С. Співаковської, Е. Г. Ейдемільера та ін. підкреслюється, що сім'я прямо чи опосередковано відображає всі зміни, що відбуваються в суспільстві, хоча і має відносну самостійність та стійкість.

Задоволеність стосунками є одним з параметрів, що характеризує відносини шлюбних партнерів. Її рівень залежить від багатьох факторів, насамперед від взаємодії між партнерами. У наш час одним з факторів незадоволеності стосунками є алкоголізм одного з партнерів. Запущена алкогольна залежність партнера може призвести до багатьох наслідків, а саме – розлучення, травматизація дітей (за наявності), втягування у залежність другого партнера, будування співзалежних стосунків. Тема травматизації дітей, батько яких мав алкогольну залежність досить мало вивчена у аспекті впливу травми дитинства на доросле життя, що і складає актуальність нашого дослідження.

Об'єкт дослідження – шлюбні відносини.

Предмет дослідження – особливості шлюбних відносин у жінок зрілого віку, батько яких алкогольнозалежний.

Мета дослідження – дослідити особливості сімейних відносин у жінок зрілого віку, батько яких алкогольнозалежний.

Задачі дослідження:

1. Здійснити теоретичний аналіз наукової літератури з проблеми дослідження.
2. Визначити особливості шлюбних відносин у жінок, батько яких не мав алкогольної залежності.
3. Виявити особливості шлюбних відносин у жінок зрілого віку, батько яких мав алкогольну залежність.
4. Здійснити порівняльний аналіз двох досліджуваних груп.

Методи дослідження:

1. Теоретичний аналіз наукових джерел з проблеми дослідження.
2. Метод діагностичного тестування: Шкала сімейного середовища Moos (Купріянов); Методика «Вимірювання настанов у сімейній парі» (Ю. Є. Альошина, Л. Я. Гозман, О. М. Дубовська); Методика діагностики міжособистісних відносин (Лірі, Собчик); «Гіссенський особистісний опитувальник» (Д. Бецкман, Е. Брачлер, Г. Річтер); Тест опитувальник задоволеності шлюбом (В. В. Столін, Т. Л. Романова, Г. П. Бутенко); Анкета «сімейні цінності» (С. С. Носов).
3. Методи математико-статистичної обробки даних (U-критерій Манна-Уїтні)

В дослідженні взяли участь 44 жінки зрілого віку, з яких 22 жінки мали в дитинстві алкогольнозалежного батька, та 22 жінки, батько яких не мав алкогольної залежності. Усі жінки знаходяться у родинних стосунках (громадянський або цивільний шлюб).

РОЗДІЛ 1 ОСОБЛИВОСТІ ШЛЮБНИХ ВІДНОСИН У ЖІНОК ЗРІЛОГО ВІКУ. ТЕОРЕТИЧНИЙ АНАЛІЗ

1.1. Поняття та основні детермінанти шлюбних відносин

Поняття «шлюб» і «сім'я» у повсякденному житті вживаються як синоніми. Їх значення в свідомості людей дуже взаємопов'язано. Але це скоріше не тотожні, а пересічні поняття, оскільки можуть існувати самостійно один без одного. Сім'я – це історично-конкретна система взаємин між подружжям, між батьками і дітьми; мала соціальна група, члени якої пов'язані шлюбними або родинними відносинами, спільністю побуту і взаємною моральною відповідальністю, соціальна необхідність у якій обумовлена потребою суспільства у фізичному і духовному відтворенні населення [29].

Шлюб відноситься до таких явищ, яке завжди було стійким і масовим, також він є початком і «ядро сім'ї». Будучи особливим соціальним інститутом, шлюб – це соціально-регульована форма відносин між чоловіком і жінкою [14]. У ньому встановлюються права і обов'язки по відношенню один до одного, про дітей і побуті. Сім'я, як мала соціальна група і найважливіша форма організації особистого побуту, полягає в подружньому союзі і родинних стосунках. У сучасному суспільстві є тенденція розвитку різноманітних форм шлюбних відносин. Багато людей зараз не вважають за необхідне оформлювати офіційно свої відносини, а більше схильні до альтернативних форм влаштування особистого життя.

Розглянемо як поняття «шлюб» розуміється в психології. К. Г. Юнг в роботі «Свідомість і несвідоме» найповніше розкриває поняття «шлюбу» [31]. Розглядаючи як психологічне взаємоставлення, шлюб є надзвичайно складною структурою, утвореною цілим рядом суб'єктивних та об'єктивних чинників, які носять, в основному, юридичний і соціальний характер. Говорячи про «психологічні стосунки», К. Г. Юнг припускає свідоме

взаємоставлення, тобто не існує такої речі, як психологічне взаємовідношення між двома людьми, що знаходяться в стані несвідомого. З психологічної точки зору вони були б абсолютно не пов'язані один з одним. Таким чином, «шлюб» в психології розуміється як духовна, психологічна взаємодія подружжя, тяжіння (атракція) яка перетворює їх в єдине ціле, що створює рівновагу в парі і досконалість як у подружньому житті, так і в кар'єрному зростанні.

Відбувається суттєва зміна ставлення до шлюбу не тільки у сучасному поколінні, а й наступних. Л. Б. Шнейдер [26] визначає основні тенденції розвитку альтернативних форм шлюбу: 1. Самотність – це люди, які ніколи не перебували у шлюбі і свідомо вибрали існування в монаді. 2. Незареєстроване співжиття. Його часто називають «цивільний шлюб», але термінологічно це порівняння є невірним. Так як саме законний, юридично оформлений – це цивільний шлюб, що фіксує РАЦС. Люди, які схильні до незареєстрованого співжиття характеризуються більш ліберальними установками, високим ступенем андрогінності, меншою соціальною успішністю, меншою релігійністю. 3. Відкритий шлюб – негласний або озвучений договір про особисте життя, згідно з яким у партнерів є право мати інших партнерів, крім того, з яким вони перебувають у відносинах.

Полігамія закріпилася в тих країнах, де панівною релігією є іслам, дівчаток там народжувалося більше, ніж хлопчиків, до того ж через постійні війни цей перекис ставав ще різкіше. За законами шаріату мусульманин може мати не більше чотирьох дружин, кількість наложниць не обмежувалася. Полігамні відносини зовсім не заперечують любов, але любов не завжди буває і в моногамних шлюбах. Поліандрія виникла, по-перше, внаслідок пережитків матріархату, коли жінка вибирала собі чоловіка (або чоловіків) за своїм смаком, по-друге, у деяких народів були прийняті величезні викупи за наречену, от і доводилося батькам декількох братів «купувати» їм одну дружину на всіх, по-третє, значне перевищення числа жінок над кількістю чоловіків у шлюбному віці. Моногамний шлюб був наступним етапом

розвитку шлюбних відносин. Материнство завжди достовірно відомо, а батьківство - ні. Єдиний «надійний» спосіб для чоловіка отримати в спадкоємці свого власного дитини - жорстко контролювати і обмежувати жінку. Патріархат за своєю психологічною суттю виражає не владу чоловіка, а влада батька, оскільки пов'язаний з спадковим правом. У цьому сенсі, моногамний союз було б розуміти як односторонньо-парний зв'язок: жінка до моногамії перейшла (перевели), а чоловік - ні.

На сьогодні склалися різноманітні форми шлюбно-сімейних взаємин, найпоширеніші з яких такі [19]:

1. Шлюбно-сімейні стосунки на основі чесної контрактної системи. Обоє чітко уявляють, чого вони хочуть від шлюбу, і розраховують на певні матеріальні вигоди. Цементують та допомагають розв'язувати життєво важливі проблеми самі умови контракту. Емоційна прихильність, яку важко назвати любов'ю, але яка все-таки є в такому союзі, як правило, із плином часу посилюється. Хоча, якщо родина існує лише як економічна одиниця, відчуття емоційного зльоту повністю втрачається. Люди, які вступають у такий шлюб, мають найбільш потужну практичну підтримку від партнера у всіх своїх починаннях, оскільки і жінка, і чоловік переслідують власну економічну вигоду. У таких шлюбно-сімейних взаєминах ступінь свободи кожного з подружжя – максимальний, а особиста залученість – мінімальна: виконавши умови контракту, можеш робити, що хочеш.

2. Шлюбно-сімейні стосунки на основі нечесного контракту. Як чоловік, так і дружина намагаються взяти зі шлюбу односторонні вигоди й тим самим завдають шкоди партнерові. Говорити про кохання тут теж не доводиться, хоча часто в такому варіанті шлюбно-сімейних стосунків воно буває одностороннім, через що один із партнерів, розуміючи, що його обманюють та експлуатують, усе терпить.

3. Шлюбно-сімейні взаємини з примусу. Один із подружжя певною мірою захоплений іншим, і той унаслідок певних життєвих обставин або із жалю нарешті погоджується на компроміс. У подібних випадках теж складно

говорити про глибоке почуття: навіть із боку партнера, котрий відчуває позитивні емоції до іншого, швидше переважають амбітність, бажання володіти об'єктом поклоніння, азарт. Коли такий шлюб нарешті укладається, то партнер, котрий досяг своєї мети стосовно іншого, починає вважати його своєю власністю. Відчуття свободи, необхідне в шлюбі та сім'ї в цілому, тут абсолютно виключено. Психологічні основи існування такої родини так деформовані, що компроміси, яких вимагає сімейне життя, неможливі.

4. Шлюбно-сімейні взаємини як ритуальне виконання соціально-нормативних настанов. У певному віці люди приходять до висновку, що всі навколо заміжні чи одружені й настав час створювати сім'ю. Це – шлюб без любові та розрахунку, що ґрунтується лише на дотриманні певних суспільних стереотипів. У таких сім'ях нечасто створюються передумови для тривалого сімейного життя. Найчастіше такі шлюбно-сімейні стосунки складаються випадково й так само випадково розпадаються, не залишаючи глибоких слідів.

5. Шлюбно-сімейні стосунки, побудовані на взаємному коханні. Партнери укладають шлюбно-сімейний союз добровільно, оскільки не уявляють свого життя один без одного. У шлюбі за коханням обмеження, які беруть на себе подружжя, – суто добровільні: їм приємно проводити вільний час разом із членами своєї сім'ї, подобається робити щось хороше один для одного й для інших членів сім'ї. Шлюбно-сімейні стосунки в цьому варіанті є найвищим ступенем об'єднання людей, за якого діти народжуються в любові, кожен шлюбний партнер зберігає свою самостійність та індивідуальність при повній підтримці другого. Парадокс полягає в тому, що, добровільно беручи на себе подібні обмеження («Я щасливий, якщо ти щаслива»), люди стають більш вільними... Шлюбно-сімейна форма таких взаємин побудована на довірі, на більшій повазі до людини, ніж до загально-визнаних норм. Дослідження засвідчують, що на взаємини в родині впливають як зовнішні, так і внутрішні чинники. До зовнішніх факторів належить сукупність матеріальних і духовних умов, які існують у цьому суспільстві, що й

визначає міжособистісні взаємини в суспільстві, трудовому колективі, родині. Дія та прояв внутрішніх факторів спостерігаються на рівні міжособистісних стосунків через реалізацію (або навпаки) взаємних очікувань, їх внутрішньої задоволеності процесом взаємин. До внутрішніх факторів, які сприяють успішній діяльності сім'ї, відносять індивідуальні психологічні особливості сімейних партнерів: це інтелектуальні, характерологічні й соціально-психологічні особливості подружжя.

Категорії «успішність шлюбу» та «стабільність шлюбу» використовуються соціологами, але найбільше висвітлені в роботах психологів.

Е. Г. Ейдемільер вважає, що для успішних шлюбно-сімейних відносини характерні наступні ознаки: толерантність, повага один до одного, чесність, бажання бути разом, подібність інтересів і ціннісних орієнтацій.

А. Н. Обозов визначає стабільний шлюб як збіг інтересів і духовних цінностей подружжя і контрастність їх особистісних якостей.

На думку К. Роджерса, благополучні, тобто успішні і стабільні, сімейні відносини – це [29]:

- а) відданість і співробітництво;
- б) спілкування, що припускає відкрите самовираження;
- в) гнучкість відносин;
- г) самостійність. Особливе ставлення має спільне переживання радості в сім'ї.

Е. Рутман виділяє наступні ознаки стійкого шлюбу і «здорової» сім'ї[20]:

1. Відчуття сімейного цілого, сімейного «Ми». Воно є у членів сім'ї, воно виникає у сторонніх, коли вони потрапляють в цю сім'ю. Почуття спільності не заважає тому, що кожен тут відчуває себе окремою особистістю. Кожен визнає і поважає право іншого на власне ведення життя, право іншого мати недоліки – і робити помилки.

2. В нормальній сім'ї діти сприймаються як окрема група: усвідомлюється їх приналежність до іншого покоління і можливість, навіть природність, деякого протистояння батькам, причому передача знань відбувається не тільки від старших до молодших, а й навпаки, адже нове покоління не тільки володіє деякою новою інформацією, воно «історично навченого».

3. В «здоровій» сім'ї зберігається зв'язок між поколіннями, немає коаліцій.

4. У ній немає жорсткого закріплення ролей: кожен член сім'ї може прийняти на себе роль іншого.

5. Нормальна хороша сім'я створює простір психологічної безпеки для всіх своїх членів, збільшуючи їх психічні сили.

Під благополуччям шлюбно-подружніх відносин розуміється досягнення подружньої інтеграції при повному розвитку особистості обох членів подружжя й забезпеченні їх суб'єктивного благополуччя. Подружня інтеграція – це єдність двох особистостей, що розвивають та реалізують себе під час подружньої взаємодії. Благополуччя подружніх відносин породжує суб'єктивне благополуччя, яке виражає власне ставлення подружжя до своєї особистості, життя і процесів, що мають важливе значення з точки зору засвоєних нормативних уявлень про зовнішнє та внутрішнє середовище, та яке (ставлення) характеризується відчуттям задоволеності [2, с.156]. Задоволеність стосунками, або відчуття суб'єктивного благополуччя у шлюбі, виникає тоді, коли якість взаємодії влаштовує кожного з подружжя. Саме тоді співбуття стає стійким зв'язком самостійних індивідів, що реагують на зміни у відносинах між ними. Стаючи часткою буттєвого простору партнера, інша людина в благополучному подружжі виступає ресурсом для розвитку вільної особистості.

На думку В. Сатир, на сьогодні в сучасному світі існує два типи сімей: зріла сім'я й проблемна. Кожна зріла родина живе своїм особливим і неповторним життям, хоч при цьому можна знайти багато спільного в тому,

як будуються взаємини в таких сім'ях. Проблемні родини, незалежно від характеру проблем, також мають багато спільного у своєму функціонуванні. Науковець пропонує деякий узагальнений опис кожного з цих двох типів сімей. Атмосфера проблемної родини відчувається дуже швидко. Вона характеризується незручністю, дискомфортом і холодністю: члени сім'ї надзвичайно ввічливі один з одним, при цьому відчувається певна нестійкість у сімейних взаєминах, характерними є відчуття важкості, напруги й смутку. Іноді сімейна атмосфера повна скритності. В. Сатир стверджує, що це відбувається тому, що всі джерела життєдіяльності перекриті [61]. У проблемних сім'ях обличчя та тіла людей свідчать про їхнє страждання: вони скуті й напружені або незграбно сутуляться; їхні обличчя здаються похмурими чи сумними, при цьому люди можуть нічого не висловлювати, немов маски. Очі дивляться в підлогу, не помічаючи інших людей. Складається враження, що вони не тільки не бачать, але й не чують. Їх голоси звучать або різко та скрипуче, або майже нечутно. Важко помітити хоч якісь прояви дружнього ставлення один до одного членів таких сімей, де ніхто ніколи не посміхається. Здається, що ці люди живуть один з одним виключно через обов'язки. Гумор у таких родинах частіше перетворюється в іронію, сарказм або навіть насмішку. Дорослі настільки зайняті безкінечним нав'язуванням дітям та один одному своєї думки стосовно того, що і як повинно робитися, що в них просто не залишається можливості для радісного спілкування. Нерідко члени проблемних сімей щиро дивуються тому, що можна насолоджуватися товариством найбільш, здавалося б, рідних людей. Зазвичай, члени таких родин намагаються уникати один одного: вони настільки занурюються у свою роботу або інші справи поза сім'єю, що все рідше й рідше спілкуються зі своїми близькими. Здебільшого, вони роками несуть свій хрест, страждаючи або приносячи страждання своїм рідним

Емоційні взаємини не є постійними й незмінними. Тому дослідники підкреслюють необхідність докладання певних зусиль для збереження стабільних гармонійних стосунків між партнерами. С. Д. Лаптенко відзначає

[12], що чинники, які «об'єднують подружжя в їх союзі, розподіляються так (по низхідній лінії): спільність духовних інтересів і подружня любов; сексуальна сумісність; любов до дітей; подружній обов'язок; сімейний затишок і матеріально-житлові умови». М. Т. Кузнецов перераховує деякі несприятливі психологічні моменти, які руйнують стабільність емоційних взаємин: – відсутність віри в любов, у можливість постійності подружньої любові; – неправильні уявлення про фактори сімейного благополуччя та ігнорування таких із них, як взаємоповага, здатність до взаємної довіри й розуміння; – незнання та відсутність інтуїтивного відчуття основних закономірностей статевої любові й найбільше – нездатність уловлювати та розуміти почуття партнера, його характерологічні особливості й звички, нездатність контролювати та регулювати свої власні емоції й почуття, прояв споживчо-егоїстичного ставлення до любові в цілому. Важливий вплив на емоційні взаємини в шлюбі роблять культура спілкування та дозвілля, спільне ухвалення рішень подружжям, сімейно-побутове самообслуговування сім'ї, створення сімейної субкультури. Стабілізація емоційних відносин залежить від рівноправності її членів, індивідуальних потреб, які задовольняють шлюб і сімейне життя в цілому. Почуття провини руйнує шлюб. Особистісні характеристики партнерів роблять свій внесок у розвиток подружніх взаємин, більше того, за їх порушеннями прихований внутрішньо особистісний конфлікт одного з подружжя. До сприятливих якостей партнерів слід віднести: – відсутність страху й тривоги, адекватну самооцінку; – урівноваженість; – орієнтацію на пошук і помірну схильність до ризику, що дає змогу емоційним стосункам розвиватися; – компетентність у часі (жити «тут і зараз», помічаючи при цьому зв'язок подій); – високий рівень самоприйняття, що проявляється в природності поведінки та відкритості досвіду, у ставленні до іншого як до себе. Відсутність самоприйняття породжує інструментальне ставлення до себе та інших, яке, зі свого боку, неминуче призводить до нестабільності в емоційних відносинах, оскільки завжди знайдеться хтось, хто краще здатний виконувати що-небудь.

Імовірність збереження емоційного компонента сімейних відносин й успішного розвитку шлюбу зростає, якщо подружжя здатні: – реально дивитися на протиріччя; – не будувати ілюзій і надій на випадок; – не уникати труднощів і не впадати у відчай; – цікавитися психологічними особливостями партнера; – знати ціну дрібницям; – бути терпимим, уміти попереджувати бажання й потреби партнера; – контролювати свою поведінку та мову; – володіти почуттям міри; – усвідомлювати причини й наслідки подружньої невірності; – прагнути до єдиних підходів у вихованні дітей. На думку Дж. Рейнуотер, якщо в міжособистісних стосунках із близькою людиною є складнощі, то справжня причина цього прихована у власних особистих проблемах, які можуть бути пов'язані з: – очікуваннями; – почуттям безпеки; – контролем; – потребою в любові й схваленні; – моральним засудженням; – незавершеними відносинами з іншими людьми. Авраам Лінкольн якось сказав: «Не вистоїть будинок, розділений зсередини». Якщо люди в шлюбі займають «бойові позиції» у ставленні один до одного, їхній шлюб довго не протримається. На думку багатьох подружніх пар, часті сімейні конфлікти виникають через те, що обоє партнерів претендують на лідерство. Але ці «рольові конфлікти» – усього лише поверхня реальних відносин. Як правило, основною причиною напруги в подружніх стосунках є охолодження почуттів між партнерами. Заслуговує на увагу той факт, що часто подружжя мало цікавляться внутрішнім світом того, хто постійно перебуває поруч, при цьому вважаючи, що добре знають один одного. І лише загострення протиріч між партнерами, утрата почуттів спонукають до переосмислення стосунків. Тоді виявляється, що партнер, який постійно перебував пліч-о-пліч з іншими членами родини, практично почувався самотнім та ізольованим від близького оточення. Саме аналогічна ситуація й спонукає партнерів до пошуку позитивних емоційних стосунків, що часто завершується зрадою чи розпадом подружніх взаємин.

З усього вищевикладеного можна відзначити, що розуміння шлюбу і сім'ї зазнало значних змін і удосконалюється з часом. На сьогодні шлюб має багато форм існування та розподілу ролей у родині.

Отже, шлюб відноситься до таких явищ, яке завжди було стійким і масовим, також він є початком і «ядром» сім'ї. Будучи особливим соціальним інститутом, шлюб – це соціально-регульована форма відносин між чоловіком і жінкою. У ньому встановлюються права і обов'язки по відношенню один до одного, про дітей і побуті. Сім'я, як мала соціальна група і найважливіша форма організації особистого побуту, полягає в подружньому союзі і родинних стосунках.

1.2. Психологічні особливості жінок зрілого віку

Особистість протягом життя проходить певні стадії онтогенезу, кожна з яких має свої психологічні особливості та характер протікання.

Дану проблематику досліджували ряд вчених. Піфагор порівнював вікові періоди з порами року, зрілість в його періодизації охоплювало літо (20-40 років) та осінь (40-60 років). Е. Еріксон вважав, що зрілість є основним та найголовнішим етапом у житті людини, оскільки охоплював період від 25 до 65, тобто 40 років життя.

Дорослість – це віковий період, що характеризується продовження розвитку особистості та є періодом досягнення розквіту її особистісного потенціалу та можливостей. Саме період дорослості людина починає усвідомлювати, розуміти та нести відповідальність за власне життя, рішення, дії та вчинки, а також бути відповідальною за долю рідних людей. Перед особистістю виникає необхідність вирішувати велику кількість досить складних соціальних завдань, зустрівшись з життєвими випробування та труднощами – долати їх, у цей віковий період можливе виникнення колізій

професійної кар'єри та особистого життя, що досить болюче переживає особистість у цьому віці, але без яких неможливий подальший її розвиток.

У зв'язку зі зміною періодів життя, у психіці людини відбуваються ряд змін. Вони можуть розгортатися як швидко, так і поступово. У період досягнення певної вікової кризи, психологічні зміни, які її супроводжують, починають дуже швидко розвиватися та через певний час вибухаючи, призводять до серйозних наслідків. Даний феномен називають поняттям «вікові кризи». Настання вікової зрілості несе за собою досить багато фізіологічних та психологічних змін. Цей період зазвичай починається з кризи зрілого віку та осмислення її наслідків. Під час кризи середини життя людина більшою мірою, ніж будь-коли, залишається один на один із самим собою. Ті сфери функціонування, що в звичайному житті були полем для самовираження, тобто середовище в якому індивід проводив більшість особистого часу, серед яких робота і сім'я, відступають на задній план. Починають з'являтися проблеми зі здоров'ям, життя ніби втрачає сенс, здається, що прагнути уже немає до чого. Хоча багато представників середньої дорослості дуже суб'єктивно відносяться до власного психологічного віку, але існує ряд типових фізичних та розумових особливостей, що характеризують саме цей період. Досить великого значення для кризи зрілого життя надавав Е. Еріксон. Він називав вік 30-40 років – десятиліттям фатальної межі. У такому віці, зазвичай, з'являється глибше усвідомлення невідповідності життєвих мрій цілям людини і його реальним становищем. Тобто, якщо 20-річна людина розглядається як перспективна, тоді 40 років сприймають як час виконання даних колись обіцянок

Основна особливість психосоціальної ситуації розвитку особистості у віці ранньої дорослості пов'язана з активним включенням в усі сфери життєдіяльності, зокрема: прокреативну (готовність діяти певним чином, готовність індивіда розв'язувати питання в процесі комунікації, спроможність викликати та задовольняти потреби наступного покоління); продуктивну (здатність ефективно поєднувати професійну сферу із сімейною

та вихованням дітей); креативну (готовність збільшувати культурний потенціал як власний, так і суспільства в цілому).

На початку дорослості жінки демонструють, як показано, меншу самокритичність, більшу задоволеність собою, своєю діяльністю, зацікавленістю у власному «Я». У період з 20 до 40 років у жінок спостерігається вже чітка, диференційована система самоствавлення, стурбованість ставлення до себе як до майбутньої матері, до зміни соціальних ролей. Якщо цього не відбувається, формується негативне ставлення до себе, почуття неповноцінності.

У своїх роботах Е. Еріксон вказує на залежність жінок старшого покоління від дітей та від спілкування з ними, зв'язок ставлення жінки до себе з усвідомленням себе в ролі матері та дружини, яка змогла створити родину, що підтримує її. Відповідно відсутність сім'ї може спричинити у жінок почуття самотності, яке здатне впливати на особистість, знижуючи її самооцінку й змінюючи самоствавлення (Еріксон, Э.2006).

У 20-30 років жінки все частіше зустрічаються з проблемою вибору між кар'єрним зростом та сім'єю, необхідністю поєднувати професійні вміння та сімейні, побутові обов'язки, постійні фізичні та ментальні навантаження. Усунення даних життєвих ситуацій потребують від жінки самоорганізації, урівноваженості, стресостійкості, емоційної стабільності, самоконтролю та контролю емоцій інших людей.

Саморегуляція емоцій молодих жінок (20-40 років) обумовлена їх віком, змінами в особистому житті, професійній діяльності, у характері реакцій на різні ситуації, життєві проблеми, ставлення до себе оточуючих. Кожний віковий період має свої особливості і характеристики, хоча межі віку чітко визначити важко, бо суттєвий вплив на поведінку людини здійснює її суб'єктивне уявлення про себе і свій вік, про ситуацію, що склалася, про реакцію оточуючих на цю ситуацію (дітей, рідних, знайомих та ін.). Тому дуже часто по відношенню до дорослої людини використовується поняття «віковий час», під яким А. Реан, зокрема, розуміє внутрішній часовий графік

життя, що використовується в якості критерію вікового розвитку людини, який дозволяє судити про те, наскільки людина випереджає ключові події у житті (або відстає від них): навчання у вузі, шлюб, народження дітей, досягнення певного соціального статусу та ін.

Отже, основними напрямками розвитку особистості у періоді ранньої дорослості є особистісна, професійна та сімейна сфери, а провідним завданням психологічного розвитку особистості у цьому віці виступає набуття відповідальності за процес творення власного життя та продуктивна самореалізація. Разом з тим, слід зазначити, що вирішення завдань вікового періоду майже ніколи не є лінійним та злагодженим процесом. У випадку порушення гармонійного розвитку особистості, виникнення труднощів чи ускладнень в реалізації життєвих задумів молода людина зустрічається на своєму життєвому шляху з явищем кризи [31]. Тому наявність психологічного благополуччя сприятиме більш гармонічному розвитку людини. Проте, не лише від зовнішніх умов реалізації особистісних прагнень, але й від вибору самої особистості буде залежати її психологічне благополуччя, здатність продуктивно себе реалізувати, побудувати конструктивні взаєностосунки з близькими та навколишнім світом. Важливе значення у цьому процесі має прийняття чи неприйняття себе власне як чоловіка чи жінки, здатних прислухатися до себе, узгодити внутрішні прагнення та очікування.

Е. Еріксон вважав, що зрілість є основним та найголовнішим етапом у житті людини це віковий період, що характеризується продовження розвитку особистості та є періодом досягнення розквіту її особистісного потенціалу та можливостей. Саме період дорослості людина починає усвідомлювати, розуміти та нести відповідальність за власне життя, рішення, дії та вчинки, а також бути відповідальною за долю рідних людей.

У період з 20 до 40 років у жінок спостерігається вже чітка, диференційована система самоствавлення, стурбованість ставлення до себе як до майбутньої матері, до зміни соціальних ролей.

1.3. Психологічні особливості жінок зрілого віку, батько яких алкогольнозалежний

Взаємини у алкогольній сім'ї складаються залежно від того, хто зловживає алкоголем. Якщо батько, то мати прагне згладити черство, грубість та неухажливість батька. Вона виявляє до дитини ніжність, підвищену опіку, але не завжди ці прояви мають стабільний характер. Таким чином, у сім'ї можуть складатися різко протилежні відношення до дитини.

Найчастіше це веде до нестійкості її поведінки, настрою. Дитина може використовувати суперечливість батьківського відношення в егоїстичних цілях. Досить серйозно відбивається на психіці дитини морально-психологічний клімат сім'ї, де спивається мати. Алкоголізм матері, як відомо, важко позначається на психіці, призводить до різних порушень, які потребують спеціальної корекції – невротичні розлади, відчуження, девіантна поведінка, затримка. Особливо страждає на психологічне здоров'я, тобто. душевний, особистісний розвиток. Діти матерів-алкоголічок виявляють нижчі, ніж у однолітків, що нормально розвиваються, успіхи в навчанні, явні відхилення в пізнавальній і, як наслідок, особистісній сфері [23].

Формування нервово-психічного стану в сім'ях, де батько і мати зловживають алкоголем, протікає з важкими відхиленнями. Діти батьків, які страждають на алкоголізм, потрапляють у сферу несприятливих мікросоціальних впливів і в той же час вони, як правило, мають відхилення на біологічному рівні. Вже внутрішньоутробний розвиток ненормально через грубі порушення матер'ю режиму сну та неспання, харчування, через вживання в період вагітності алкоголю тощо [15]. Крім того, у дітей нерідко виявляється почуття власної непотрібності, безвиході, туги за найкращим життям у сім'ї. Тому в школі вони відрізняються пасивністю, байдужістю до довкілля. Дослідження показують, що діти осіб, які зловживають алкоголем,

набагато частіше перебувають у стані страху та горя, страждають заниженою самооцінкою, мають проблеми з навчанням та поведінкою в школі, можуть поводитися неадекватно, схильні до депресій, порушень сну, нічних кошмарів.

Батьківська перевага спиртному відбивається на дитині гірше, ніж самі епізоди пияцтва або кількість випитого: у дітей виробляється своє ставлення до обстановки в сім'ї, дитина так чи інакше пристосовується, знаходить способи подолання труднощів, що виникають в навчанні, у відносинах з іншими дітьми [22]. Взаємини з оточуючими, зазвичай, неадекватні. Переживаючи поверхневі, нестійкі та суттєво не впливають на мотиваційну, афективну та інтелектуальну сфери, а отже, і на поведінку в аналогічних ситуаціях у майбутньому. Переживання є надбанням досвіду і регулятором поведінки, оскільки недостатньо усвідомлюються дітьми. Не потрапляючи у фокус свідомості, вони швидко забуваються, тому діти не пам'ятають про наслідки своїх дій та вчинків, не планують та не прогнозують їх заздалегідь. Зазвичай, у таких дітей у школі часто бувають конфлікти, які закінчуються прогулами занять, втечами з дому тощо. Такий своєрідний протест неадекватних вимог середовища до дитини, яка не здатна їх виконати в силу незрілості емоційно-вольової та інтелектуальної сфер, до підліткового віку набуває активного характеру. При отриманні доступних насолод асоціальним шляхом в асоціальних компаніях у них відбувається псевдокомпенсація усвідомлюваних негативних переживань тими позитивними, які вони там отримують.

Відносини з батьками-алкоголіками позбавлені стабільності та безпеки. Батько, що п'є, може за один і той же вчинок в одному випадку побити дитину, в іншому - проігнорувати, в третьому - спровокувати дитину на той же вчинок. У відповідь двоїстість і внутрішню конфліктність поведінки батька в дитини формується складне амбівалентне ставлення до матері (батьку): вона її (його) любить, боїться, ненавидить, не розуміє; прив'язаний

– і хоче піти, дбає – і готовий ударити... Одночасно складається подібне ставлення до навколишнього світу загалом [23].

Діти із сімей алкоголіків виростають із переконанням, що світ – це небезпечне місце, і довіряти людям не можна. Вони почуваються самотніми і занедбаними і часто бувають змушені приховувати свої справжні почуття, переживання та потреби, щоб уникнути відкидання та покарання. Відсутність позитивної уваги з боку батьків формує знижену самооцінку.

Почуття, що колись виникли у дитини у відповідь на важку ситуацію в сім'ї - провина, страх, образа, агресія, - стають його вірними супутниками на багато років. У спеціальній літературі описано чотири основні ролі, які можуть брати він діти із сімей, де батьки зловживають алкоголем [30].

1. Герой сім'ї, відповідальна дитина. Це дитина з високими досягненнями у навчанні, що приділяє мало уваги своїх інтересів. Часто це старша дитина в сім'ї. Надалі змушений швидко подорослішати, герой сім'ї важко переживає свої невдачі та помилки, вважає себе відповідальним за все, що відбувається довкола.

2. Проблемна дитина, «цап-відбувайло», бунтівник. Використовує негативні форми поведінки для привернення до себе уваги. Почувається емоційно знехтуваним, своєю поведінкою кидає виклик сім'ї. Легко залучається до груп однолітків, які вживають алкоголь та наркотики. Бажання кидати виклик оточуючим, що закріпилося в його реакціях, постійно ускладнюють його адаптацію в сім'ї та суспільстві.

3. Втрачена дитина. Тримається ізольовано від всієї родини, живе фантазіями, страждає від самотності. Батьки вважають, що він не потребує уваги, так як сам може подбати про себе. Любить допомагати тим, хто опинився в біді, свої труднощі вважає менш важливими, им проблеми інших. У міру дорослішання може долучитися до вживання алкоголю чи наркотиків із метою досягти психологічного комфорту. Якщо така роль дісталася дівчинці, то згодом вона може одружитися за алкоголіка та займатися його «рятуванням».

4. Улюбленець сім'ї, «блазень», «клоун». Гіперактивний, жартами та дуროщами намагається привернути до себе увагу. Дуже сильна потреба у увазі ускладнює міжособистісні стосунки. У майбутньому може легко виникнути залежність від алкоголю чи наркотиків.

Є певні характерологічні зміни особистості, які з часом формуються і виявляються в поведінці дитини, яка росте в алкогольному середовищі. Вона намагається зрозуміти, що таке норма. У неї немає системи координат, яка б допомогла уявити, на що схоже життя в здоровій сім'ї [11]. Вона не розуміє, що можна говорити та відчувати. Дитина росте в атмосфері, в якій постійно потрібно бути обережним та пильним. В атмосфері, в якій для власної безпеки потрібно придушувати свої почуття та емоції.

Вона важко починає нові справи, і йому важко доводити їх до кінця. У типовій алкогольній сім'ї постійно присутня безліч брехні, обіцянок, які ніколи не виконуються. Як правило, дитину ніхто не вчить планувати справи і не має хороших прикладів для наслідування.

Брехня стає способом самозахисту та виживання. У такій сім'ї брехня є першоосновою. Вона проявляється у вигляді заперечень незручних обставин (пияцтво батьків), різних хитрощів, маніпуляцій, порушених обіцянок та непослідовної поведінки. Брехня і маніпуляції, будучи нормою в сім'ї, стають для дитини частиною знань про життя та його улюблені інструменти.

Дитина постійно лає та засуджує себе. У дисфункціональному середовищі дитина не відчуває безпеки, не відчуває досить гарною і найчастіше напружену обстановку в будинку сприймає на свій рахунок. Він відчуває джерелом проблем чи додатковим чинником пияцтва батьків. Краще б мене не було, всі проблеми через мене думки, типові для дитини алкоголіків. Часто ці думки підкріплюються фізичним та/або психологічним насильством, що сприяє розвитку негативного Я-сприйняття. З роками критичне ставлення до себе не зникає та продовжує впливати на життя.

Дитина, яка росте в алкогольній сім'ї, стає маленькою дорослою. Він надто серйозний і не вміє легко ставитися до життя, не вміє веселитися.

Напружена атмосфера в будинку не сподобалася: на війні як на війні. Безпосередня і спонтанна внутрішня дитина була витіснена купою дорослих проблем та зобов'язань.

Вона зазнає труднощів із побудовою близьких відносин. У дитини немає прикладу нормальних близьких стосунків. Сьогодні його люблять, а завтра відкидають. Дитина проносить через все життя засвоєне в дитинстві подвійне послання: «Підійди ближче. Іди». Один із найсильніших його страхів — бути знедоленим, покинутим. Ці страхи позбавляють легкості процес розвитку відносин і роблять спроби побудувати їх дуже болючими. Найдрібніші розбіжності можуть перерости у серйозний конфлікт, бо страхи застилають очі та заважають бачити проблему об'єктивно. Результатом страху відкидання стає втрата впевненості у собі. Він відчуває, що з нею щось негаразд. І якщо не вдається побудувати відносини, значить, він їх не заслуговує [22].

Дитина з алкогольної сім'ї відчувається не такою, як усі. Почуття відчуженості, несхожості інших, ізоляція міцно вбудовуються у картину його світу. В інших дітей є можливість бути дітьми, а в дитини з дисфункціональної сім'ї немає. Він завжди маленький дорослий. Він завжди стурбований тим, що відбувається вдома. Він може повністю розслабитися, внутрішня тривога затьмарює собою все інше. Це позначається на соціалізації. Дитина відчувається некомфортно серед інших людей, їй складно повірити, що її можуть приймати такою, якою вона є, і що не потрібно на це якось заслуговувати. І це ускладнює потенційну можливість стати учасником тієї чи іншої соціальної групи.

Дівчатка, чий батько – алкоголік, з дитинства стикаються з хаосом у житті, що призводить до тяжких наслідків. Вони вчаться виживати, тому схильні до суперечок, насильства, зневаги, жорстокого поводження, страху. Вони рано дорослішають, оскільки доводиться піклуватися про п'яних дорослих, братів, сестер.

Наслідки для жінок, що зростають у таких сім'ях, сумні. Дочки алкоголіків можуть почати зловживати спиртним, вважаючи його негативний вплив та наслідки нормою. Особливо це часто трапляється, якщо п'є і батько, і мати.

У міру дорослішання дочки алкоголіків відчують [11]:

- * самотність;
- * Депресію;
- * Занепокоєння;
- * Недовіра до себе та оточуючим.

Це негативно впливає на їхнє життя. Дітям алкоголіків доводиться пригнічувати смуток, страх, гнів. Безкінечно так бути не може, негативні почуття у дочки батька-алкоголіка пробиваються у зрілому віці. Наслідки сумні. Вони руйнують життя собі та оточуючим.

У міру того, як вони вирішуються на самостійне життя і віддаляються від навколишнього середовища, їхня особистість має тенденцію вести власне життя, і вони можуть вирости з деяких звичок, які вони виробили, будучи дочкою батька-алкоголіка.3. Однак є певні риси та характеристики, які, як правило, супроводжують дочок батьків-алкоголіків у дорослому віці [15]:

- Зобов'язання завжди дбати про інших. Вони повинні були дбати про свою сім'ю та батька. Швидше за все, вони спробуєте зробити це з усіма, хто прийде у ваше життя.

- Чутливість - вони погано переносять критику.

- Не бути гнучким – рутина захищала вас у дитинстві. Вони очікуєте на те саме, будучи дорослим.

- Перевищення - можливо, це пережиток героїчної ролі у дитинстві. Вони хочуть продовжувати домагатися та привертати до себе гарну увагу.

- Провина - погані рішення інших людей - це їхня провина.

- Самотність -у багатьох дочок батьків-алкоголіків самотнє дитинство, їм може здаватися, що іншого виходу немає.

Подорослішавши, дівчатка часто не здатні підтримувати стосунки з іншими людьми, що дає негативний вплив на їхнє життя. Вони діють виходячи з обмежених поглядів на світ і себе. Нездорові стосунки в сім'ї підсвідомо переносять у доросле життя, і будують спілкування на кшталт батьківських. Це призводить до сумних наслідків.

Їх тягне до алкоголіків, наркоманів. Велика ймовірність, що вони потраплять під їхній вплив, також стануть алкоголіками чи наркоманами. Також вони можуть прив'язатись до замкнутих людей, які емоційно недоступні.

Жінки можуть зав'язати відносини з людьми, які потребують їхньої допомоги. Вони можуть присвятити їм все життя, повністю ігноруючи свої потреби. Це дозволяє їм не звертати увагу на власні проблеми та недоліки.

Отже, дитина, батьки або один з яких має алкогольну залежність, зазнає труднощів із побудовою близьких відносин. У дитини немає прикладу нормальних близьких стосунків. Сьогодні його люблять, а завтра відкидають. Дитина проносить через все життя засвоєне в дитинстві подвійне послання: «Підійди ближче. Іди».

Подорослішавши, дівчатка часто не здатні підтримувати стосунки з іншими людьми, що дає негативний вплив на їхнє життя. Вони діють виходячи з обмежених поглядів на світ і себе. Нездорові стосунки в сім'ї підсвідомо переносять у доросле життя, і будують спілкування на кшталт батьківських. Це призводить до сумних наслідків.

Жінки можуть зав'язати відносини з людьми, які потребують їхньої допомоги. Вони можуть присвятити їм все життя, повністю ігноруючи свої потреби. Це дозволяє їм не звертати увагу на власні проблеми та недоліки.

РОЗДІЛ 2 ХАРАКТЕРИСТИКА ВИБІРКИ ТА МЕТОДІВ ДОСЛІДЖЕННЯ

2.1 Організація та процедура дослідження

У дослідженні прийняли участь 44 жінки зрілого віку, які знаходяться у цивільному або громадянському шлюбі.

Відповідно до мети дослідження за результатами опитування усі респонденти були поділені на дві полярні групи.

Першу групу склали 22 жінки, батько яких мав алкогольну залежність.

Другу групу склали 22 жінки, батько яких ніколи не мав алкогольної залежності.

На підготовчому етапі було проведено аналіз вітчизняної та зарубіжної наукової літератури з проблеми дослідження, визначені актуальність, об'єкт, предмет, мета та завдання дослідження, сформовано план дослідження, підібраний відповідний психодіагностичний інструментарій. Підготовлено онлайн-форми із стимульним матеріалом для проведення дослідження.

На основному етапі було здійснено тестування (жовтень 2022 р. – листопад 2022 р.), збір, обробку та аналіз отриманих даних. Учасникам дослідження було запропоновано заповнити гугл форми з бланками наступних методик: Шкала сімейного середовища Моос (Купріянов); Методика «Вимірювання настанов у сімейній парі»; Діагностика міжособистісних відносин (Лірі, Собчик); «Гіссенський особистісний опитувальник» (Д. Бецкман, Е. Брачлер, Г. Річтер); Тест-опитувальник задоволеності браком (Столін, Романова); Анкета сімейні цінності (Носов).

Більш детальний опис методик наведено в підрозділі 2.2.

2.2 Описання методів та методик дослідження

1. Теоретичний аналіз наукових джерел з проблеми дослідження.
2. Метод діагностичного тестування:

Шкала сімейного середовища Moos (Купріянов). Даний опитувальник, спрямований на діагностику мікросоціального клімату у сім'ях за такими параметрами: стосунки, особистісне зростання, управління системою. Методика містить десять шкал, кожна з яких представлена дев'ятьма пунктами, що відображають стан і характеристику сімейного оточення.

Групу показників стосунків між членами сімей складають:

- згуртованість як міра, в якій члени сім'ї піклуються один про одного, допомагають один одному; вираженість почуття приналежності до сім'ї;
- експресивність як міра, в якій в сім'ї дозволяється відкрито діяти і виражати свої почуття;
- конфлікт як міра, в якій відкрите вираження гніву, агресії і конфліктних взаємовідносин в цілому характерно для сім'ї.

Показники особистісного зростання такі:

- незалежність як міра, в якій члени сім'ї заохочуються до самоствердження, незалежності до самостійності в обмірковуванні проблем і прийнятті рішень;
- орієнтація на досягнення як міра, в якій різним видам діяльності (навчанню, роботі та ін.) надається характер досягнення і змагання;
- інтелектуально-культурна орієнтація як міра активності членів сім'ї в соціальній, інтелектуальній, культурній та політичній сферах діяльності;
- орієнтація на активний відпочинок як міра, в якій сім'я бере участь в різних видах активного відпочинку і спорту;
- морально-етичні аспекти як міра сімейного поваги до етичних і моральних цінностей і положень.

Показники управління сімейної системою:

- організація як міра важливості для сім'ї порядку і організованості в плані структурування сімейної активності, фінансового планування, ясності і визначеності сімейних правил і обов'язків;

- контроль як міра ієрархічності сімейної організації, ригідності сімейних правил і процедур, контролю членами сім'ї один одного.

Методика «Вимірювання настанов у сімейній парі» (Ю. Є. Альошина, Л. Я. Гозман, Е. М. Дубовська). Методика призначена для вивчення настанов подружжя по найбільш значущим в сімейному взаємодії сфер людського життя, визначення ступеня соціально - психологічної сумісності партнерів у шлюбі.

Опис методики

При створенні опитувальника автори керувалися уявленнями про те, які атитюди людини можуть надавати найбільш сильний вплив на його сімейні стосунки.

Методика є 40 суджень, що виражають ту чи іншу позицію по десяти різних, значущим для людей, сферам:

- 1) ставлення до людей;
- 2) альтернатива між почуттям обов'язку і задоволенням;
- 3) ставлення до дітей;
- 4) ставлення до автономності або залежності подружжя;
- 5) ставлення до розлучення;
- 6) ставлення до любові романтичного типу;
- 7) оцінка значення сексуальної сфери в сімейному житті;
- 8) ставлення до "забороненості сексу";
- 9) ставлення до патріархального чи егалітарної влаштуванню сім'ї;
- 10) ставлення до грошей.

Діагностика міжособистісних відносин (Лірі, Собчик). Дана методика розроблена Т. Лірі (1954 р.) і призначена для дослідження уявлень суб'єкта про себе й ідеальному "Я", а також для вивчення взаємовідносин в малих групах. З її допомогою виявляється переважаючий тип відносин до людей в

самооцінці та взаємооцінці. При цьому виділяється два чинники: "домінування-підпорядкування" і "дружелюбність-агресивність (ворожість)".

Саме ці фактори визначають загальне враження про людину в процесах міжособистісного сприйняття.

В залежності від відповідних показників виділяються ряд орієнтацій - типів ставлення до оточуючих. Робляться висновки про вираженості типу, про ступінь адаптованості поведінки - ступеня відповідності (невідповідності) між цілями і досягнутими в процесі діяльності результатами. Дуже велика неадаптивність поведінки (при поданні результатів виділяється червоним кольором) може свідчити про невротичні відхилення, дисгармонії у сфері прийняття рішень або бути результатом будь-яких екстремальних ситуацій.

Методика може використовуватися як для самооцінки, так і для оцінки спостережуваного поведінки людей ("зі сторони"). В останньому випадку випробуваний відповідає на питання як би за іншої людини, ґрунтуючись на своєму уявленні про нього. Підсумовуючи результати такого тестування різних членів групи (наприклад, трудового колективу), можна скласти узагальнений портрет будь-якого її члена, наприклад, лідера. І робити висновки про ставлення до нього інших членів групи.

«Гіссенський особистісний опитувальник» (Д. Бецкман, Е. Брачлер, Г. Річтер). Гіссенський особистісний опитувальник (Гіссенський тест - ГТ) був розроблений в 1968 р. колективом німецьких учених на базі Психосоматичної клініки Гіссенського університету і швидко завоював популярність як діагностичний інструмент у клініці, зручний для вирішення різних питань індивідуальної та групової діагностики. Широке використання ГТ у клінічних, а й соціально-психологічних дослідженнях призвело до необхідності у наступні роки (1975) провести повторну стандартизацію тесту з урахуванням нових даних (Beckman D. et al., 1983).

Усі шкали опитувальника мають розподіли, близькі до нормального. Середні, стандартні відхилення та помилки середнього, отримані на вибірці з

173 випробуваних незалежно від статі та віку, наведено в табл. 1. Наводяться відповідні значення німецького варіанта методики. Ці дані для порівняння розміщені в таблицях нижче за показники адаптованого тексту.

Кожне затвердження ГТ оцінюється за 7-бальною шкалою. Отримані бали можуть бути перетворені на стандартні подібно до перетворення в ММРІ. Основу 6 стандартних шкал ГТ становить результат факторного аналізу пунктів опитувальника, проведеного на групі з 236 хворих на неврози в Гіссенській психосоматичній клініці: перші 6 пунктів, що мали найбільші навантаження по одному з факторів, були об'єднані в шкали.

Кожна з 6 основних шкал має два полюси:

1. Шкала соціального схвалення на нижньому полюсі має на увазі суб'єктивне уявлення людини про свою соціальну репутацію, непривабливість, неповагу оточуючих, невміння домагатися поставленої мети, непопулярності. На полюсі високих значень знаходяться особи, впевнені у своїй позитивній соціальній репутації, привабливості, популярності, здатності домагатися поставленої мети, поваги та високої оцінки інших людей. Основна тема цієї шкали - здатність успішно взаємодіяти з оточенням, певний аспект соціальної ролі.

2. Шкала домінантності має на нижньому полюсі владолюбство, нетерпіння, бажання наполягти своєму, іншому — послух, поступливість, терпіння. Ці взаємодоповнюючі особистісні особливості ототожнюються з психосоціальними захисними формами поведінки, де протиставляється агресивність, імпульсивність, домагання першість і терплячість, поступливість, нездатність до агресії, схильність до підпорядкування, залежність.

3. Шкала контролю (недостатній контроль – надлишковий контроль). Для нижнього полюса характерні неакуратність, непостійність, схильність до безтурботної поведінки, легковажних вчинків, невміння розпоряджатися грошима. Для надмірного контролю характерна педантичність, старанність,

правдивість до фанатичності, відсутність схильності до легковажної, безтурботної поведінки.

4. Шкала включає питання про переважний настрій з двома полюсами: гіпоманіакальний (сюди відносяться особи, що рідко відчують пригніченість, не схильні до рефлексії, не схильні до критичного ставлення до себе, не приховують роздратування, незалежні), депресивний (часто бувають пригніченими, дуже схильні, боязкі, залежні, приховують досаду, дуже самокритичні). Питання цієї шкали пов'язують переважний настрій із основним для особистості напрямом розвитку агресії (зовні чи проти власного «Я»).

5. Шкала відкритості – замкнутості. Особи, які демонструють низькі показники за цією шкалою, характеризують себе як довірливих, відкритих перед іншими людьми, які мають велику потребу в коханні, відвертість; на іншому полюсі показників — випробувані характеризують себе як замкнених, недовірливих, відсторонених від інших людей, які прагнуть приховувати потребу в любові. У цій шкалі відображаються фундаментальні властивості соціальних контактів та соціальної поведінки, що розвиваються з первинної довіри чи первинної недовіри (Erikson E. H., 1953).

6. Шкала соціальних здібностей — описує одному полюсі активну, товариську, невимушену конкурентоспроможну особистість із багатою уявою і здібністю на сильні почуття. Соціальна слабкість, на думку авторів, характеризується нетовариським, слабкою здатністю до самовіддачі, нездатністю до тривалих уподобань, бідною фантазією. Комплекс якостей, відображених у цій шкалі, дозволяє судити про ступінь зрілості особистості, де на лівому полюсі описується особистість самостійна, активно творча, впевнена в собі, здатна до міцних та тривалих міжособистісних відносин (в оригіналі назва шкали звучить як соціальна потентність).

Загалом зміст 6 стандартних шкал, за задумом авторів ГТ, охоплює ті внутрішньо особистісні та психосоціальні змінні, які мають центральне значення для сучасної психоаналітичної діагностики. Однак таке трактування

даних необов'язкове, «сам по собі діагностичний профіль не вимагає будь-яких концептуальних трактувань, він є просто ланцюгом підтверджених математичним аналізом зв'язків між окремими ознаками» (Блейхер В. М., Крук І. В., 1986), що дозволяє здійснювати подальшу інтерпретацію у межах різних теоретичних напрямів.

Тест-опитувальник задоволеності шлюбом (В. В. Столін, Т. Л. Романова, Г. П. Бутенко). Тест призначений для експрес-діагностики ступеня задоволеності-незадоволеності шлюбом. Опитувальник є одновимірну шкалу, що складається з 24 тверджень, що відносяться до різних сфер: сприйняття себе і партнера, думки, оцінки, настанови і т. Д. Кожному твердженню відповідають три варіанти відповіді: а - правильно; б - важко сказати; в - невірно. Піддослідним пропонується уважно прочитати кожне твердження і вибрати один з варіантів відповіді. При обраному випробуваним варіанті відповіді (а, б чи в) нараховується певна кількість балон (2; 1; 0). Далі підраховується сумарний бал по всіх відповідях.

Високий бал говорить про задоволеність шлюбом.

0-16 балів - абсолютно неблагополучні;

17-22 - неблагополучні;

23-26 - швидше неблагополучні;

27-29 - перехідні;

30-32 - швидше благополучні;

33- 38 - благополучні;

39- 48 - абсолютно благополучні.

Дана методика не тільки констатує картину існуючих подружніх відносин, але і дає можливість розуміння суб'єктивного світу, досліджуваного у всій його складності.

Анкета «Сімейні цінності» (С. С. Носов). Система ціннісних орієнтації визначає змістовний бік спрямованості особистості та становить основу її відносин до навколишнього світу, до інших людей, до себе самої, основу

світогляду та ядро мотивації життєвої активності, основу життєвої концепції та «філософії життя».

Найбільш поширеною нині є анкета з аналізу подружніх потреб У. Харлі. На її основі С. С. Носов виділив 10 сімейних цінностей, які пропонуються до прямого ранжирування кожного з подружжя.

3. Методи математико-статистичної обробки даних (U-критерій Манна-Уїтні).

РОЗДІЛ 3 ОСОБЛИВОСТІ ШЛЮБНИХ ВІДНОСИН У ЖІНОК ЗРІЛОГО ВІКУ

3.1 Особливості шлюбних відносин у жінок зрілого віку, батько яких не мав алкогольної залежності

Для дослідження родинного клімату ми використовували Шкалу сімейного середовища Моос Купріянова. За результатами цієї методики побудували шкалу усереднених показників.

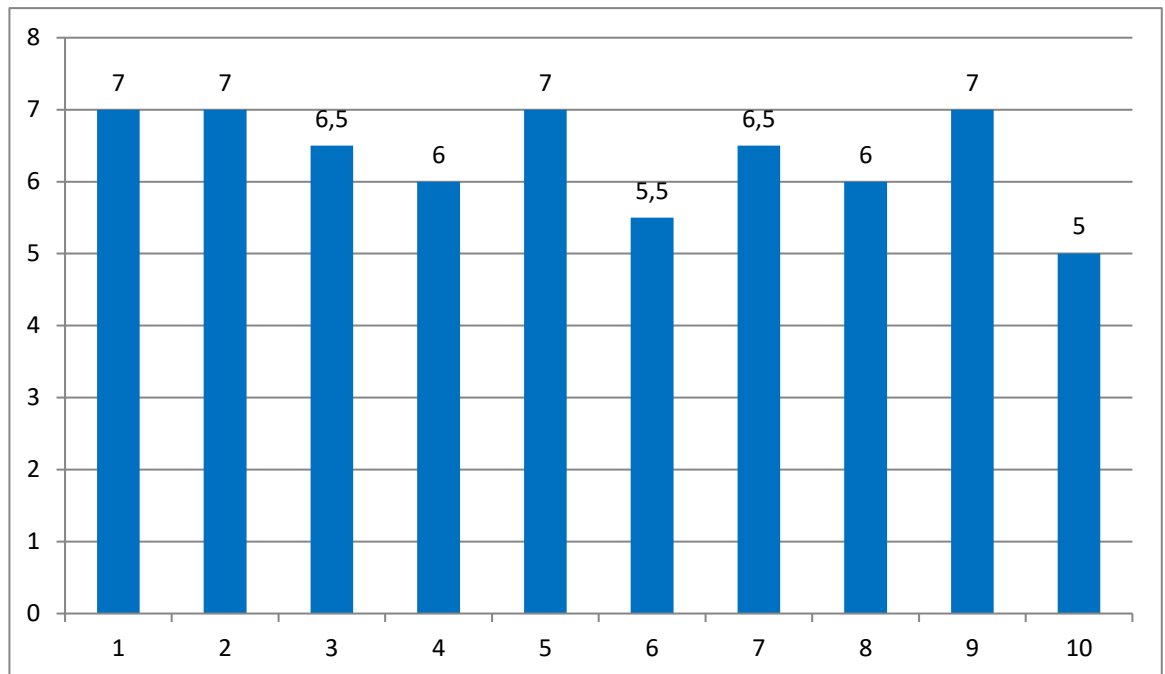


Рис. 3.1 Усереднені показники шкал сімейного середовища у групі жінок, батько яких не мав алкогольної залежності: 1 – згуртованість, 2 – експресивність, 3 – конфлікт, 4 – незалежність, 5 – орієнтація на досягнення, 6 – інтелектуально-культурна орієнтація, 7 – орієнтація на активний відпочинок, 8 – морально-етичні аспекти, 9 – організація, 10 - контроль

За Рис. 3.7 ми бачимо, що найбільш вираженими показниками є згуртованість, експресивність, орієнтація на досягнення, організація, а найменш виражений показник має шкала контролю. Все це каже про те, що для батьківської родини досліджуваних цієї групи властиво допомагати і дбати одне про одного, відкрито виражати свої почуття та думки, досягнення

у навчанні та на роботі мали характер досягнення, для цієї родини також важливо структурно організована діяльність, планування часу, грошей і т.д., контроль одне одного у родині має низький рівень правила у родині можуть змінюватись та не вимагають їх виконання.

Для вимірювання задоволеності шлюбними відносинами використовували тест-опитувальник задоволеності шлюбом В. В. Століна. За частотою показників побудували таблицю.

Таблиця 3.2

Частота показників зустрічальності різних рівнів задоволеності шлюбом у групі жінок, батько яких не мав алкогольної залежності

Рівень задоволеності шлюбом	Результати групи №1	
	Кількість	%
Абсолютно неблагополучна	0	0%
Неблагополучна	0	0%
Скоріше неблагополучна	2	9,1%
Перехідна	3	13,6%
Скоріше благополучна	4	18,2%
Благополучна	6	27,3%
Абсолютно благополучна	7	31,8%

За таблицею 3.2 бачимо, що найбільш виражений рівень задоволеності сімейними відносинами у цій групі абсолютно-благополучний (31,8%), на другому місці за вираженістю благополучний рівень (27,3%), на третьому – скоріше благополучний (18,2%), на четвертому – перехідний рівень(13,6%) та найменший показник має рівень скоріше неблагополучний (9,1%). Слід зауважити, що у досліджуваних цієї групи не було виявлено неблагополучного та абсолютно неблагополучного рівнів. За результатами цієї методики можна зробити висновок, що більша кількість досліджуваних цілком задоволені стосунками, що може говорити про те, що вони знаходяться у гармонійних стосунках.

Для дослідження уявлень про себе та типу взаємодії з оточуючими використовували Методику діагностики міжособистісний відносин Т. Лірі. У відсотковому співвідношенні розглянемо акцентуації у жінок батько яких мав алкогольну залежність.

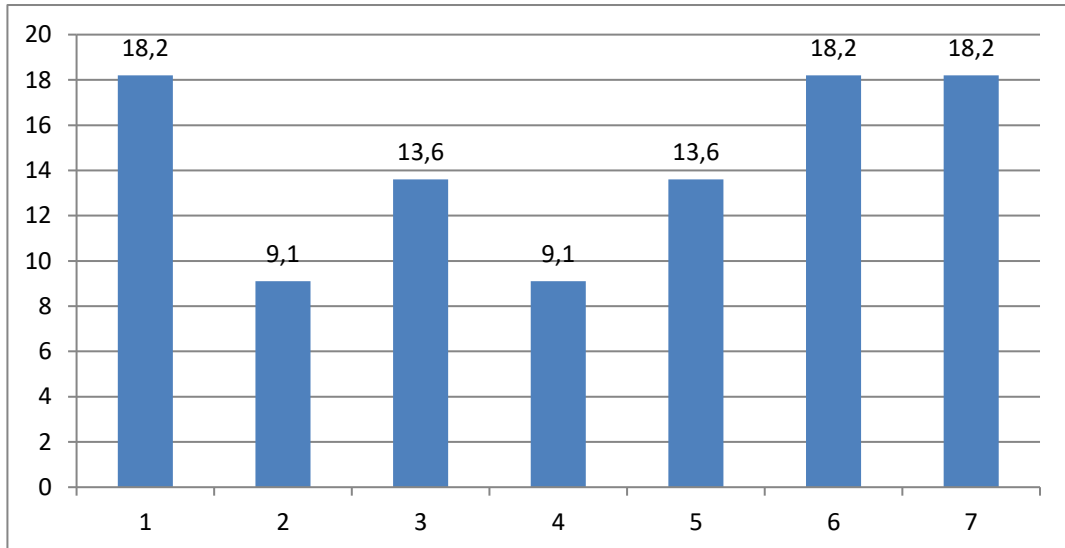


Рис. 3.2 Відсоткове співвідношення акцентуацій оцінки реального Я у групі жінок, батько яких не мав алкогольної залежності: 1 – великодушний, 2 – владний, 3 – недовірливий, 4 – залежний, 5 – незалежний, 6 – покірний, 7 – співпрацюючий

Згідно з акцентуацією Тімоті Лірі виділяв типи міжособистісних стосунків. З Рис 3.8 можна зробити висновок, що більшість жінок мають відповідально-великодушний, покірно-сором'язливий та співпрацюючий-конвенціональний типи міжособистісних відносин, а найменша кількість – залежно-слухняний та владний-переважаючий.

Крім того у цій методиці Т. Лірі виділяв індекси домінування та дружелюбності.

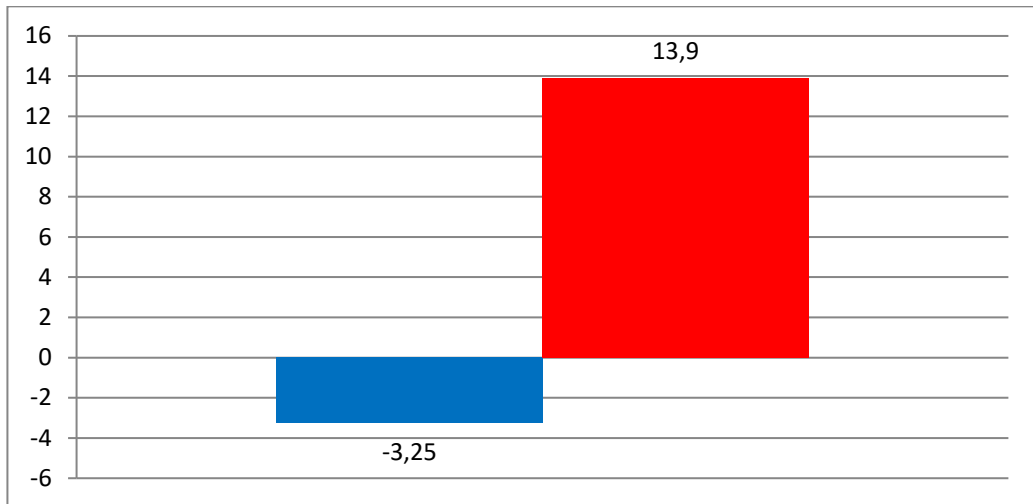


Рис. 3.3 Усереднені показники індексів у групі жінок, батько яких мав алкогольну залежність: ■ - домінування, ■ - дружелюбність

За Рис. 3.9 бачимо, що індекс домінування у цієї групи має негативне значення, що говорить про те, що досліджувані цієї групи схильні підпорядковуватися іншим, уникати відповідальності та позиції лідерства. Індекс дружелюбності за Рис. 3.9 має позитивне значення, що говорить про те, що досліджувані цієї групи прагнуть до встановлення дружніх стосунків з оточуючими, до співпраці та спільної діяльності.

Для більш детального дослідження особливостей взаємодії з оточуючими ми використовували Гіссенський особистісний опитувальник Д. Бецкмана та ін. За результатами побудували графік з усередненими показниками.

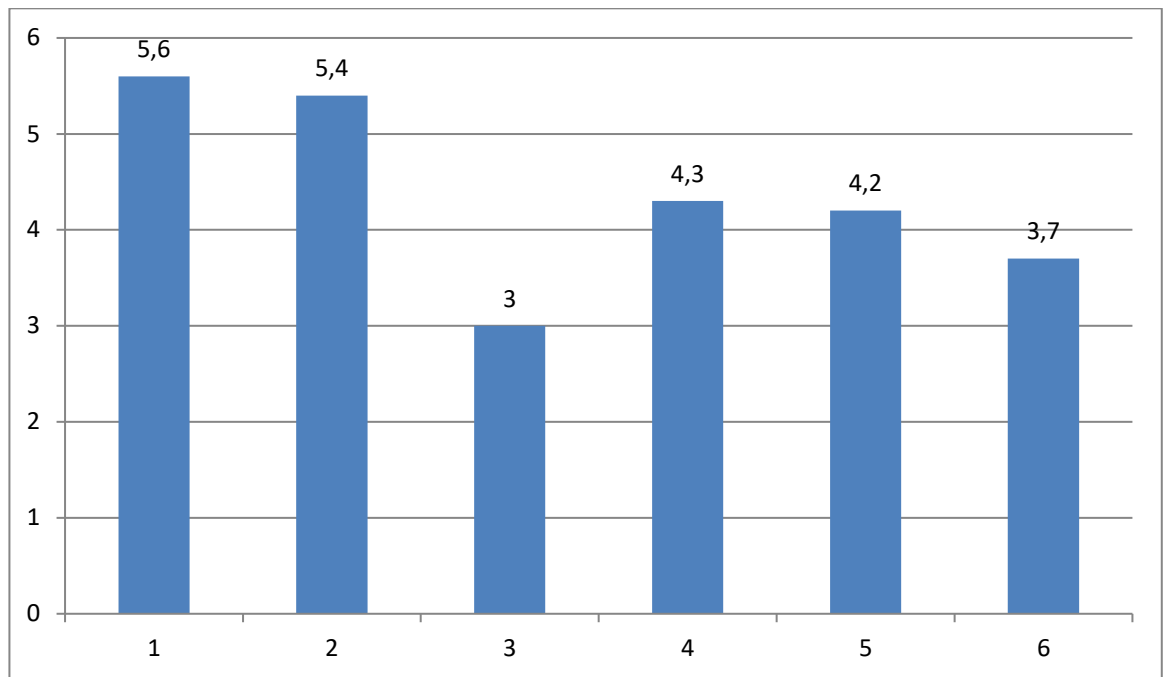


Рис. 3.4 Усереднені показники за шкалами у групі жінок, батько яких не мав алкогольної залежності: 1 – соціального схвалення, 2 – домінантності, 3 – контроль, 4 - гіпоманіакальності/депресивності, 5 - відкритості/замкнутості, 6 - соціальних здібностей

За Рис. 3.10 бачимо, що найбільш виражений показник соціальної схваленості, а найменш – гіпоманіакальності/депресивності. Результати цієї методики вказують на такі якості більшості досліджуваних як: впевнені у собі, прагнуть досягати мети, поваги зі сторони інших, не схильні до рефлексії та самокритиці, незалежні, не приховують своїх почуттів.

Для визначення сімейних настанов використовували Методику «Вимірювання настанов у сімейній парі» Ю. Є. Альшиної та ін. За результатами методики побудували графік з усередненими показниками.

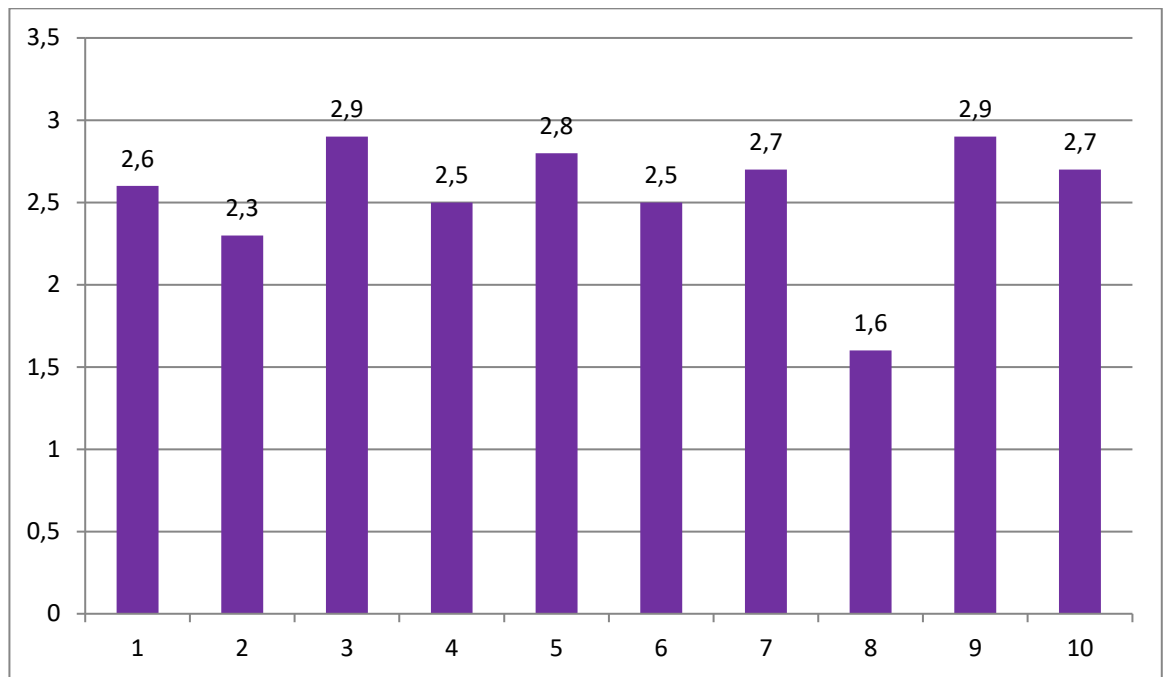


Рис. 3.5 Усереднені показники сімейних настанов у жінок, батько яких не мав алкогольної залежності: 1 – позитивне ставлення до людей, 2 – орієнтація на борг, 3 – значення дітей, 4 – орієнтація на сумісну діяльність, 5 – лояльне ставлення до розлучення, 6 – орієнтація на романтику, кохання, 7 – значення сексуальної сфери, 8 – заперечення сексуальної теми, 9 – традиційні уявлення про родину, 10 – бережливе ставлення до грошей

За Рис. 3.11 бачимо, що найбільші показники мають шкали традиційні уявлення про родину та значення дітей, найменший показник має шкала заперечення сексуальної теми. Ці результати говорять про те, що у досліджуваних цієї групи нетрадиційні уявлення про місце жінки у родині, також, що сексуальна сфера у сімейному житті має значимість.

Для більш глибокого дослідження сімейних цінностей використали анкету «Сімейні цінності» С. С. Носова. Для аналізу результатів ми використовували усереднені показники оцінки тих чи інших цінностей.

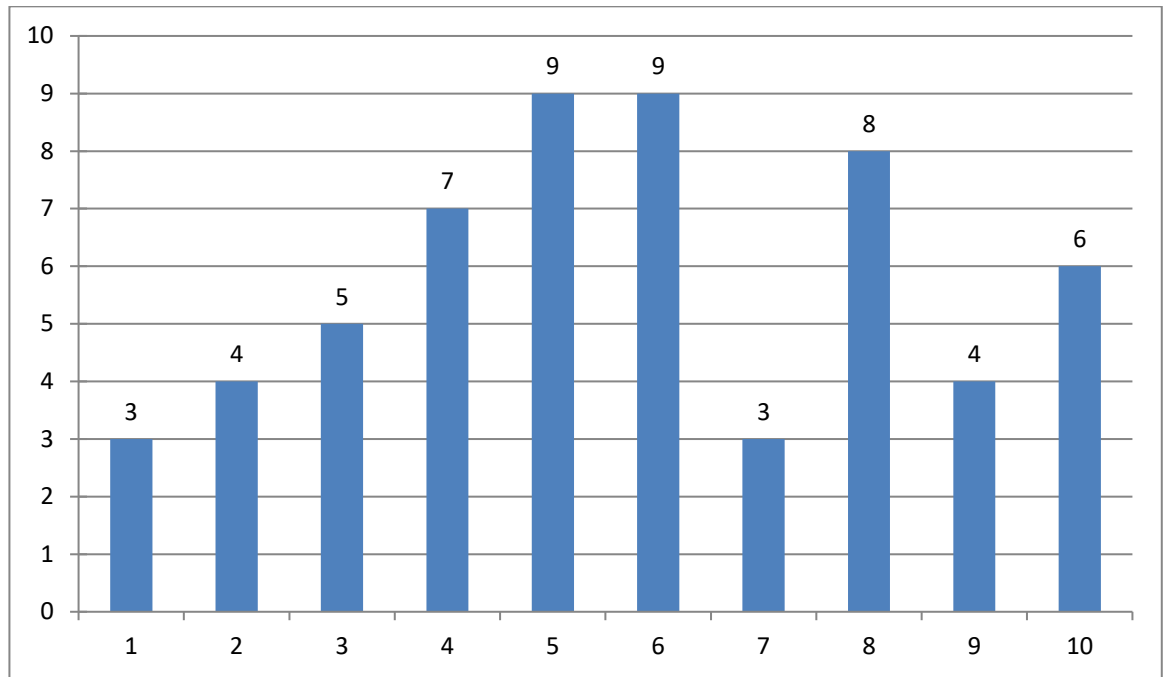


Рис. 3.6 Усереднені показники цінностей у групі жінок, батько яких мав алкогольну залежність: 1 - ніжність, 2- сексуальні стосунки, 3 – спілкування, 4 – спільний відпочинок, 5 – фінансове забезпечення, 6 - привабливість, 7 – щирість, 8 – допомога у хатніх справах, 9 – присвяченість родині, 10 - захоплення

За Рис. 3.12 бачимо, що головними цінностями для більшості досліджуваних цієї групи є ніжність та щирість, на другому місці сексуальні стосунки та присвяченість родині, на третьому – спілкування, на четвертому – захоплення, на п'ятому – спільний відпочинок, на шостому – допомога у хатніх справах, на сьомому – фінансове забезпечення та привабливість. Результати цієї методики виявили, що досліджувані цієї групи найбільше цінують емоційну складову стосунків, а не матеріальну.

3.2 Особливості шлюбних відносин у жінок, батько яких алкогольнозалежний

Для дослідження родинного клімату ми використали Шкалу сімейного середовища Моос Купріянова. За результатами цієї методики побудували шкалу усереднених показників.

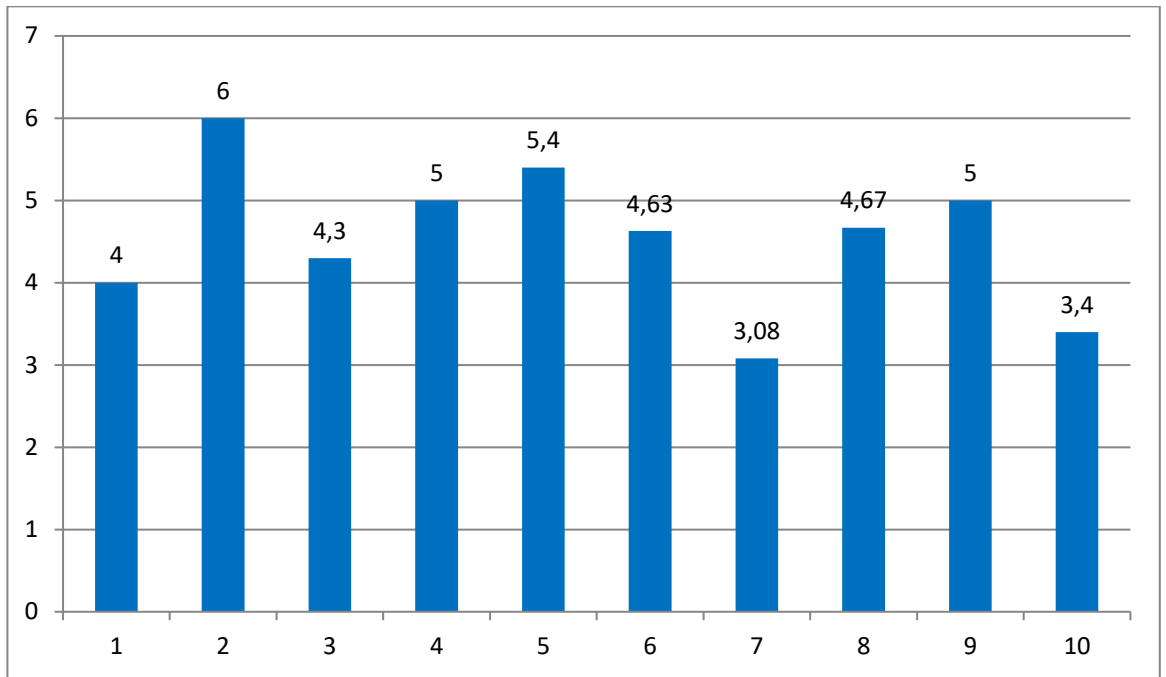


Рис. 3.7 Усереднені показники шкал сімейного середовища у групі жінок, які мали батька з алкогольною залежністю: 1 – згуртованість, 2 – експресивність, 3 – конфлікт, 4 – незалежність, 5 – орієнтація на досягнення, 6 – інтелектуально-культурна орієнтація, 7 – орієнтація на активний відпочинок, 8 – морально-етичні аспекти, 9- організація, 10 - контроль

За Рис. 3.1 ми бачимо, що найбільш вираженим показником є експресивність, що проявляється в тому, що у родині відкрито проявляють свої почуття та виражають свої думки, та найменш виражений показник орієнтація на активний відпочинок, що показує, що в родинях з алкогольнозалежним батьком відпочинок у вигляді спорту прогулянок та інші види активного відпочинку не часто зустрічаються.

Для вимірювання задоволеності шлюбними відносинами використовували тест-опитувальник задоволеності шлюбом В. В. Століна. За частотою показників побудували таблицю.

Таблиця 3.1

Частота показників зустрічальності різних рівнів задоволеності шлюбом у групі жінок, батько яких мав алкогольну залежність

Рівень задоволення шлюбом	Результати групи №1	
	Кількість	%
Абсолютно неблагополучна	0	0%
Неблагополучна	3	13,6%
Скоріше неблагополучна	3	13,6%
Перехідна	7	31,8%
Скоріше благополучна	4	18,2%
Благополучна	4	18,2%
Абсолютно благополучна	1	4,5%

За таблицею 3.1 видно, що найбільш виражений рівень задоволеності перехідний(31,8%), на другому місці рівні скоріше благополучні (18,2%) та благополучні (18,2%) взаємин, на третьому – скоріше неблагополучні (13,6%) та неблагополучні (13,6%) взаємини та найменш виражений рівень абсолютно благополучних (4,5%) взаємин. Це говорить про те, що більшість досліджуваних групи жінок, що мали алкогольнозалежного батька, не задоволені своїми стосунками.

Для дослідження уявлень про себе та типу взаємодії з оточуючими використовували Методику діагностики міжособистісний відносин Т. Лірі. У відсотковому співвідношенні розглянемо акцентуації у жінок батько яких мав алкогольну залежність.

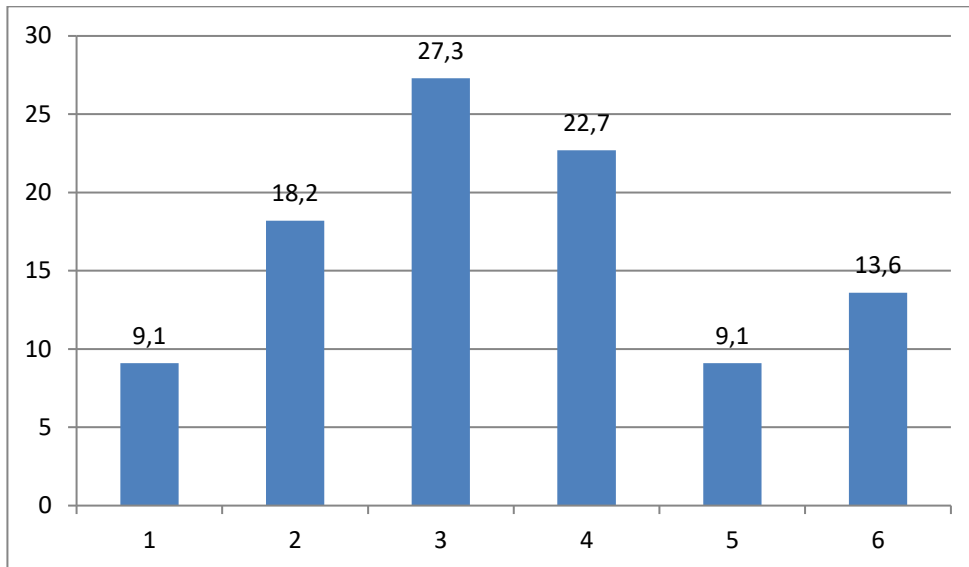


Рис. 3.8 Відсоткове співвідношення акцентуацій оцінки реального Я у групі жінок з алкогольнозалежним батьком: 1 – незалежний, 2 – агресивний, 3 – недовірливий, 4 – залежний, 5 – покірний, 6 – співпрацюючий

Згідно до акцентуації Тімоті Лірі виділяв типи міжособистісних відносин. З Рис 3.2 можна зробити висновок, що більшість жінок мають недовірливо-скептичний тип міжособистісних відносин, а найменша кількість – незалежно-слухняний та покірно-сором'язливий.

Крім того у цій методиці Т. Лірі виділяв індекси домінування та дружельності.

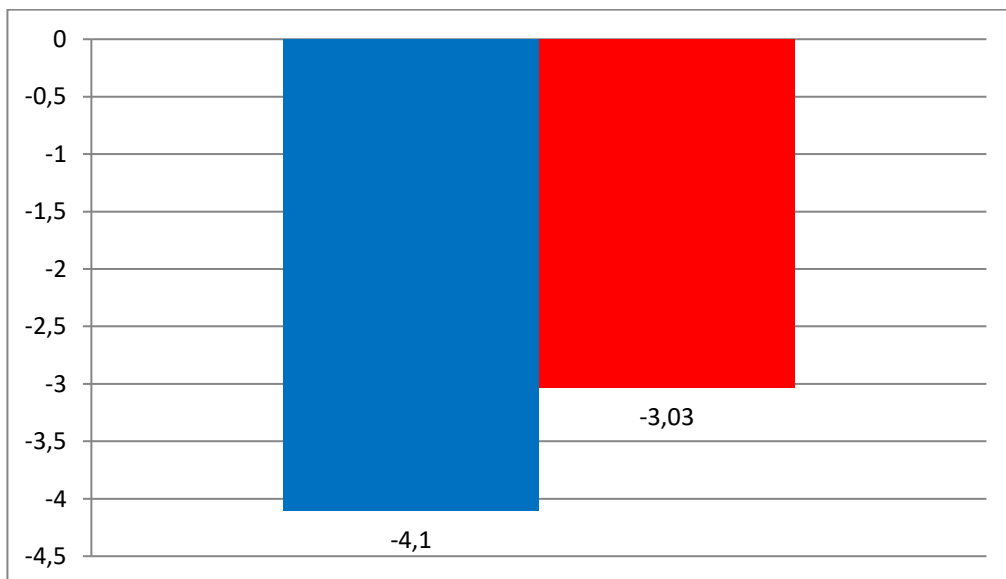


Рис. 3.9 Усереднені показники індексів у групі жінок, батько яких мав алкогольну залежність: ■ - домінування, ■ - дружельність

За Рис. 3.3 видно, що обидва індекси мають негативне значення. Негативне значення індексу «домінування» вказує на тенденцію підпорядкування, відмови приймати на себе відповідальність та позиції лідера. Негативне значення індексу «дружелюбність» вказує на те, що досліджувані цієї групи у більшості мають агресивно-конкурентну позицію, яка може перешкоджати співпраці з оточуючими та успішній спільній діяльності.

Для більш детального дослідження особливостей взаємодії з оточуючими ми використовували Гіссенський особистісний опитувальник Д. Бецмана та ін. За результатами побудували графік з усередненими показниками.

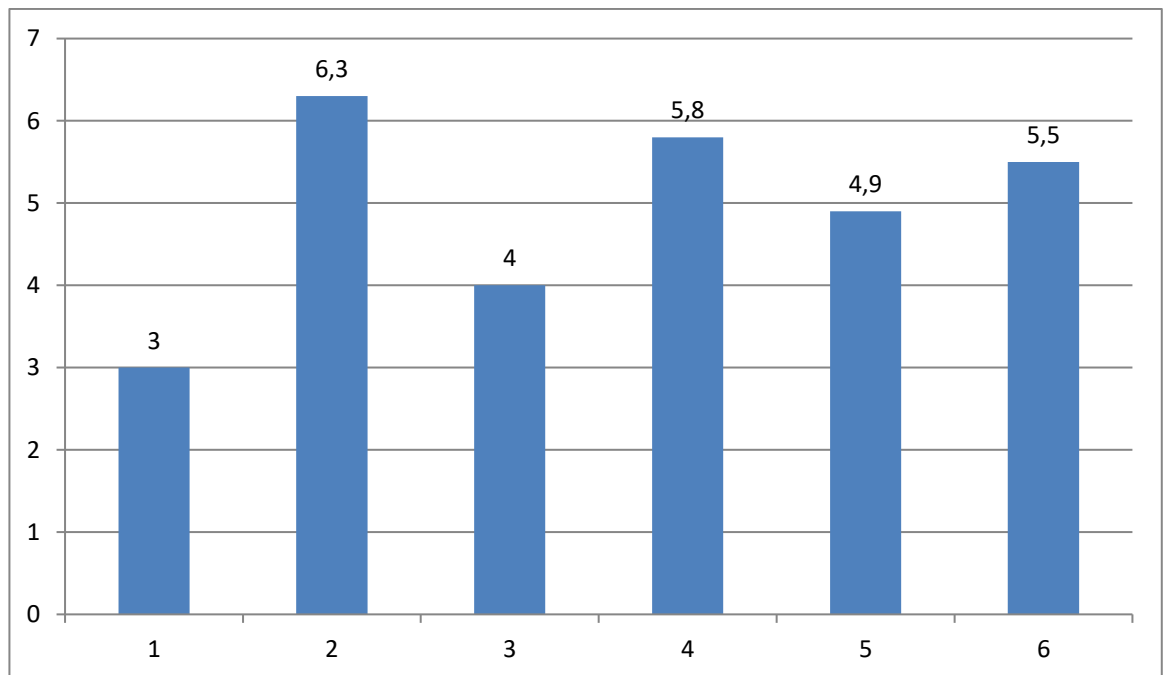


Рис. 3.10 Усереднені показники за шкалами у групі жінок, батько яких має алкогольну залежність: 1 – соціального схвалення, 2 – домінантності, 3 – контроль, 4 - гіпоманіакальності/депресивності, 5 - відкритості/замкнутості, 6 - соціальних здібностей

За Рис. 3.4 бачимо, що найбільш вираженою є шкала домінантності, що говорить про те, що досліджувані цієї групи мають такі якості як слухняність, поступливість, терпіння, найменший показник має шкала соціального схвалення, середній показник за цією шкалою говорить про те,

що досліджувані цієї групи не женуться за популярністю, але й не ховаються від усіх, не йдуть по головах заради бажаної цілі, вони йдуть своїм темпом до поставленої мети.

Для визначення сімейних настанов використовували Методику «Вимірювання настанов у сімейній парі» Ю. Є. Альошиної та ін. За результатами методики побудували графік з усередненими показниками.

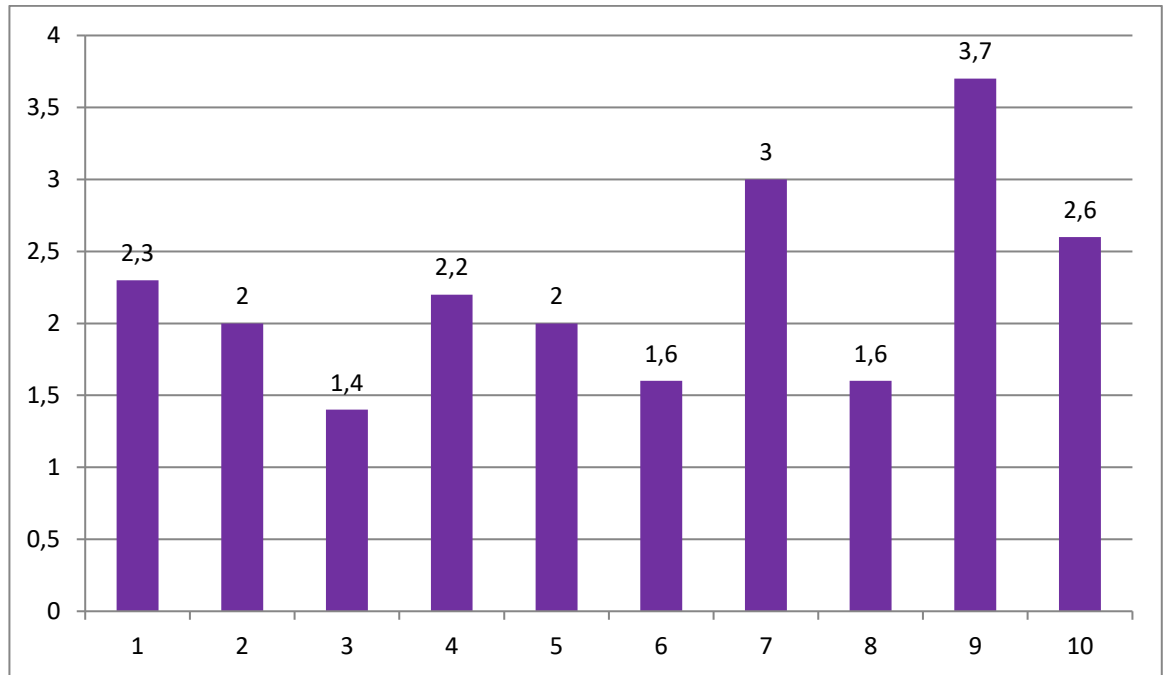


Рис. 3.11 Усереднені показники сімейних настанов у жінок з алкогольнозалежним батьком: 1 – позитивне ставлення до людей, 2 – орієнтація на борг, 3 – значення дітей, 4 – орієнтація на сумісну діяльність, 5 – лояльне ставлення до розлучення, 6 – орієнтація на романтику, кохання, 7 – значення сексуальної сфери, 8 – заперечення сексуальної теми, 9 – традиційні уявлення про родину, 10 – бережливе ставлення до грошей

За Рис. 3.5 бачимо, що найбільш виражена шкала традиційні уявлення про родину, що говорить про те, що у досліджуваних цієї групи нетрадиційні уявлення про місце жінки у родині. Найменший показник має шкала значення дітей. Низький показник цієї шкали говорить про те, що для більшості досліджуваних цієї групи діти не являються найбільш значущими у родині.

Для більш глибокого дослідження сімейних цінностей використали анкету «Сімейні цінності» С. С. Носова. Для аналізу результатів ми використовували усереднені показники оцінки тих чи інших цінностей.

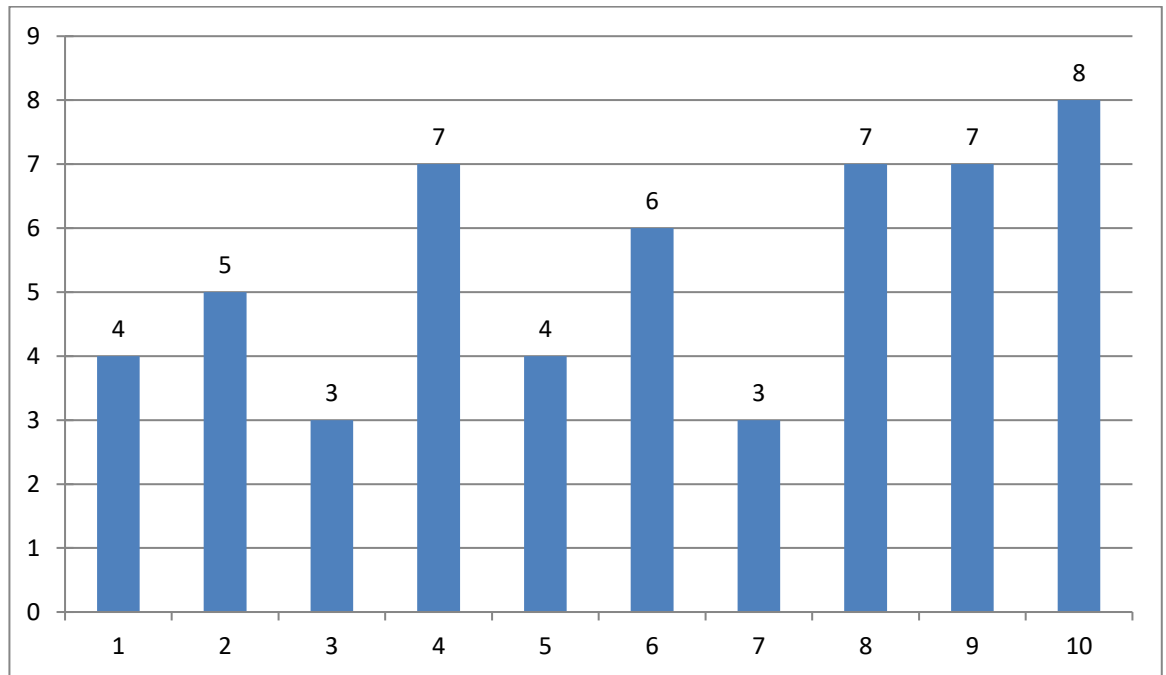


Рис. 3.12 Усереднені показники цінностей у групі жінок, батько яких мав алкогольну залежність: 1 - ніжність, 2- сексуальні стосунки, 3 – спілкування, 4 – спільний відпочинок, 5 – фінансове забезпечення, 6 - привабливість, 7 – щирість, 8 – допомога у хатніх справах, 9 – присвяченість родині, 10 – захоплення

За Рис. 3.6 бачимо, що головними цінностями для більшості досліджуваних цієї групи є спілкування та щирість, на другому місці ніжність та фінансове забезпечення, на третьому – спілкування, на четвертому – привабливість, на п'ятому – спільний відпочинок, допомога у хатніх справах та присвяченість родині, на шостому – захоплення. Результати цієї методики виявили, що досліджувані цієї групи рівноцінно цінують емоційну та матеріальну складову стосунків.

3.3 Порівняльний аналіз особливостей шлюбних відносин у досліджуваних групах

За допомогою графіка усереднених показників порівняли шкали сімейного середовища.

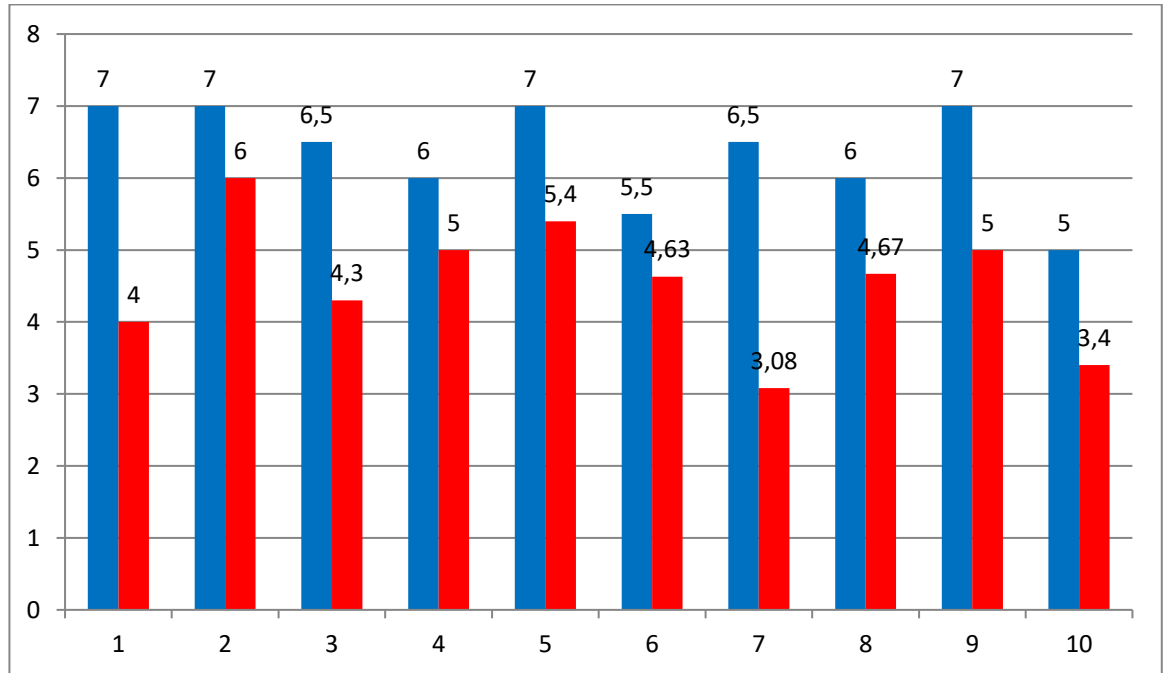


Рис. 3.13 Усереднені показники за шкалами у жінок з батьком без залежностей (група №1) та жінок з алкогольнозалежним батьком (група №2): ■ - група №1, ■ - група №2, 1 – згуртованість, 2 – експресивність, 3 – конфлікт, 4 – незалежність, 5 – орієнтація на досягнення, 6 – інтелектуально-культурна орієнтація, 7 – орієнтація на активний відпочинок, 8 – морально-етичні аспекти, 9 – організація, 10 – контроль

За Рис. 3.13 бачимо, що середні показники досліджуваних, батько яких не мав алкогольної залежності (група №1), більші, ніж показники групи №2.

Для перевірки достовірності в розбіжностях між шкалами було використано U-критерій Манна-Уїтні. Результати представлені в таблиці 3.3.

Таблиця 3.3

Розбіжності у шкалах сімейного середовища між групами жінок, батько яких не мав алкогольної залежності (група №1), та жінок, батько яких мав алкогольну залежність (група №2)

Шкали	Сума рангів (група 1)	Сума рангів (група 2)	U- критерій	Рівень значу- щості ($p \leq$)
Згуртованість	161	93	250	0,013
Експресивність	163	136	320	0,18
Конфлікт	150	99	249	0,018
Незалежність	138	113	213	0,33
Орієнтація на досягнення	165	125	301	0,44
Інтелектуально- культурна орієнтація	127	106	189	0,08
Орієнтація на активний відпочинок	150	71	177	0,0001
Морально- етичні аспекти	133	107	215	0,076
Організація	157	104	298	0,076
Контроль	115	78	197	0,093

Примітка: жирним шрифтом виділено значущі відмінності

З таблиці видно, що досліджувані, батько яких мав алкогольну залежність, мають значно менший статистично значущий рівень виразності шкал методики.

Досліджувані, батько яких не мав алкогольної залежності на відміну від першої групи мають вищий рівень виразності такої шкали сімейного середовища, як згуртованість ($U=250$, $p<0,013$), конфлікт ($U=249$, $p<0,018$) та орієнтація на активний відпочинок ($U=177$, $p<0,0001$).

Для досліджуваних, батько яких не мав алкогольної залежності, мають статистично більший показник шкали згуртованості, що говорить про те, що їм більше властиві турбота про членів родини, схильність допомагати одне одному, відчуття себе частиною родини.

Для досліджуваних, батько яких не мав алкогольної залежності, мають статистично більший показник шкали конфлікт, що говорить про те, що їм більше властиві відкрите вираження гніву, агресія та конфліктні взаємовідносини в цілому характерні для родини.

Для досліджуваних, батько яких не мав алкогольної залежності, мають статистично більший показник шкали орієнтація на активний відпочинок, що говорить про те, що їм більше властиво обирати для відпочинку родинною кемпінг, прогулянки, спортивні заході та інші види активного відпочинку.

Наступна методика, за якою здійснили порівняльний аналіз була тест-опитувальник задоволеності шлюбом В. В. Століна. У графіку відобразили усереднені показники результатів.



Рис. 3.14 Усереднені показники задоволеності шлюбом у жінок з батьком без залежностей (група №1) та алкогольнозалежним батьком (група №2): ■ - група №1, ■ - група №2.

За Рис. 3.14 бачимо, що середній показник задоволеності стосунками у групі жінок, що мали алкогольозалежного батька, нижчий за показник другої групи.

За допомогою Т-критерію Стьюдента були визначені наступні результати, що подані у таблиці 3.4.

Таблиця 3.4

Результати математичної обробки даних за допомогою Т-критерія Стьюдента

Задоволеність стосунками	Середні показники		Значимість
	Група №1	Група №2	
	36	28	0,015

За таблицею 3.4 ми бачимо, що показник задоволеності стосунками має вищий показник група жінок, батько яких не мав алкогольної залежності. Різний рівень задоволеності може бути пов'язано: з партнером якого обирають жінки, сприйняття родини, сприйняття себе як частини родини. Далі розглянемо порівняльний аналіз Методики діагностики міжособистісний відносин Т. Лірі. Для зручності аналізу результатів побудували графік з співвідношенням акцентуацій за методикою Лірі.

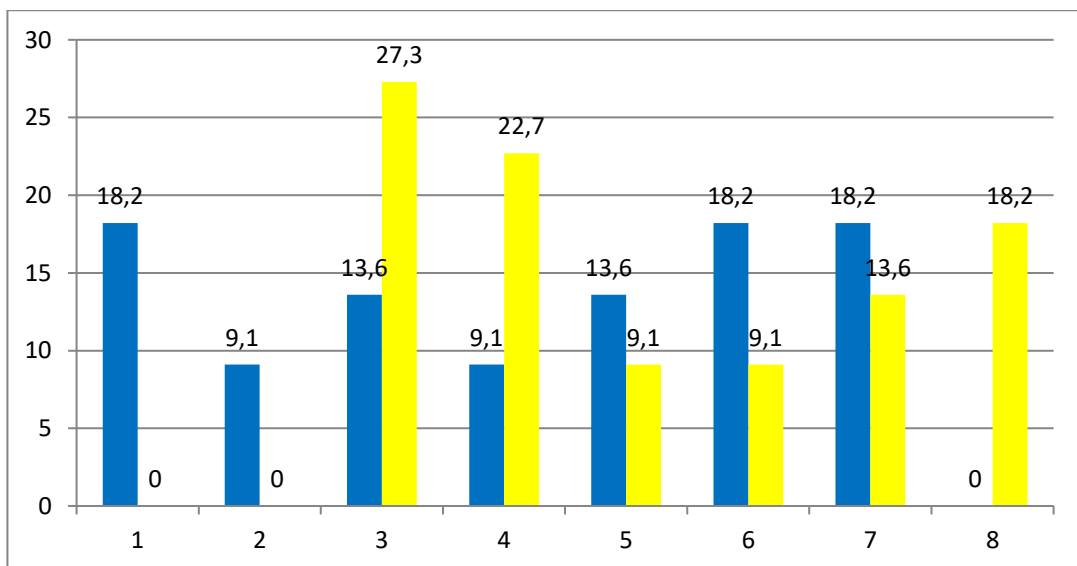


Рис. 3.15 Порівняння усереднених показників шкал оцінки реального Я у групах жінок батьком без залежності (група№1) та з алкогольозалежним

батьком (група №2): ■ - група №1, ■ - група №2, 1 – великодушний, 2 – владний, 3 – недовірливий, 4 – залежний, 5 - незалежний, 6 – покірний, 7 – співпрацюючий

Тімоті Лірі за акцентуаціями виділяв типи міжособистісних відносин. За Рис. 3. 15 бачимо, що група жінок, батько яких мав алкогольну залежність властивий більше недовірливо скептичний, а групі жінок, батько яких не мав алкогольної залежності відповідально-великодушний, покірно-сором'язливий та співпрацюючий-конвенціональний, найменше групі №2 властивий залежно-покірний та покірно-сором'язливий, а групі №1 – владний-лідуючий та залежно-покірний.

Виражений **недовірливо скептичний тип** міжособистісної взаємодії проявляється такими особистісними характеристиками, як відокремленість, замкнутість, ригідність настанов, критичний настрій до будь-яких думок крім власного, незадоволеність своєю позицією в мікрогрупі, підозрілість, надчутливість до критичних зауважень на свою адресу, випереджальна ворожість у висловлюваннях та поведінці, яка виправдовується апріорною впевненістю в людській недоброті; реалістичність, схильність до іронії; висока конфліктність.

Виражений **відповідально-великодушний тип** міжособистісної взаємодії поєднується з такими особистісними особливостями, як виражена потреба відповідно до соціальних норм поведінки, схильність до ідеалізації гармонії міжособистісних відносин, екзальтація у прояві своїх переконань, виражена емоційна залученість, яка може мати більш поверховий характер, ніж це декларується; художній тип сприйняття та переробки інформації, стиль мислення – цілісний, образний. Легке вживання у різні соціальні ролі, гнучкість у контактах, комунікабельність, доброзичливість, жертівність; прагнення діяльності, корисної всім людям; прояв милосердя, благодійності, місіонерський склад особистості.

Виражений **покірно-сором'язливий тип** міжособистісної взаємодії Такий тип міжособистісних відносин виявився переважним у особистостей болісно сором'язливих, інтровертованих, пасивних, дуже педантичних у

питаннях моралі і совісті, підпорядкованих, невпевнених у собі, з підвищеною схильністю до рефлексії, з помітною переважанням мотивації уникнення неспіху та низької мотивації.

Виражений **співпрацюючий-конвенціональний тип** міжособистісної взаємодії корелює з такими особистісними характеристиками як емоційна нестійкість, високий рівень тривожності і низький – агресивності, підвищена відгукованість на середові впливи, залежність самооцінки від думки інших, прагнення відповідати очікуванням групи, схильність до співробітництва.

Виражений **залежно-покірний тип** міжособистісної взаємодії Особи з величезним переважанням показників VI октанта виявляють високу тривожність, підвищену чутливість до середовищним впливам, тенденцію до вираженої залежності мотиваційної спрямованості від складаються зі значними іншими відносин, своєї думки – від думки оточуючих. Потреба у прихильності та теплих відносинах є провідною

Виражений **владний-лідуючий тип** міжособистісної взаємодії характеризуються оптимістичністю, швидкістю реакцій, високою активністю, вираженою мотивацією досягнення, тенденцією до домінування, підвищеним рівнем домагань, легкістю та швидкістю у прийнятті рішень, орієнтацією в основному на власну думку та мінімальною залежністю від зовнішніх середовищних факторів, екстравертованістю.

Далі розглянемо порівняльний аналіз Гіссенського особистісного опитувальника Д. Бецмана та ін. Для зручності аналізу результатів побудували графік з співвідношенням акцентуацій за методикою Лірі.

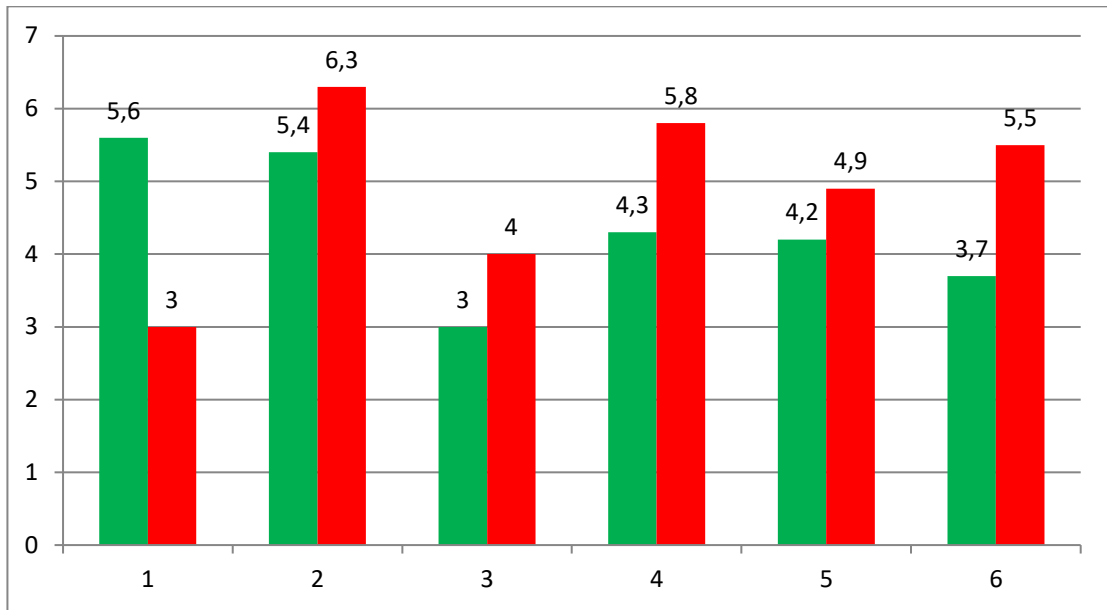


Рис. 3.16 Порівняння усереднених показників за шкалами у групах жінок, яких батько не мав залежності (група №1) та батько яких мав алкогольну залежність (група №2): ■ - група №1, ■ - група №2, 1 – соціального схвалення, 2 – домінантності, 3 – контроль, 4 – гіпоманіакальності/депресивності, 5 - відкритості/замкнутості, 6 - соціальних здібностей

З Рис. 3.16 видно, що середні показники майже за усіма шкалами вищі у групи жінок, батько яких мав алкогольну залежність, окрім шкали соціального схвалення.

Для перевірки достовірності в розбіжностях між шкалами було використано U-критерій Манна-Уїтні. Результати представлені в таблиці 3.5.

Таблиця 3.5

Розбіжності у шкалах методики між групами жінок, батько яких не мав алкогольної залежності (група №1), та жінок, батько яких мав алкогольну залежність (група №2)

Шкали	Сума рангів (група 1)	Сума рангів (група 2)	U-критерій	Рівень значущості (p≤)
Соціального схвалення	66	123	136	0,017
Домінантності	139	119	201	0,18
Контроль	88	66	120	0,68

Гіпоманіакальності/депресивності	128	95	213	0,33
Відкритості/замкнутості	108	93	154	0,44
Соціальних здібностей	121	52	141	0,027

Примітка: жирним шрифтом виділено значущі відмінності

З таблиці 3.5 видно, що досліджувані, батько яких не мав алкогольної залежності, мають значно менший статистично значущий рівень виразності шкал методики.

Досліджувані, батько яких не мав алкогольної залежності на відміну від першої групи мають вищий рівень виразності такої шкали опитувальника, як соціальна схваленість ($U=136$, $p<0,017$) та соціальні здібності ($U=141$, $p<0,027$).

За шкалою соціального схвалення виявлені значущі відмінності у досліджуваних батько, яких не мав алкогольної залежності. Це свідчить про те, що досліджувані 1-ї групи – особистості, які впевнені в своїй позитивній соціальній репутації, вони проявляють повагу до інших людей, вони здатні успішно взаємодіяти з оточенням, в результаті чого більш популярні в колективі, здатні досягати поставленої мети. Досліджувані 2-ї групи ґрунтують стосунки у колективі переважно на неповазі до оточуючих, вони менш популярні у колективі, ніж інші, через що в них більш негативне уявлення про свою соціальну репутацію, ніж у досліджуваних 1-ї групи.

За шкалою «соціальних здібностей» виявлено значущі відмінності у досліджуваних батько, яких мав алкогольну залежність. Дані свідчать про те, що досліджувані 2-ї групи мають показники середнього рівня, що дає змогу охарактеризувати їх як активну, товариську, невимушену, конкурентоспроможну особистість з багатою уявою і здатністю на сильні почуття, особистість схильну до успіху. Досліджувані 2-ї групи, які мають показники високого рівня (соціально слабкі), характеризуються

нетовариськістю, слабкою здатністю до самовіддачі, нездатністю до тривалих уподобань, бідною фантазією, низьким особистісним потенціалом та відстороненістю від соціуму.

Наступна методика, результати якої ми порівнювали, це методика «Вимірювання настанов у сімейній парі» Ю. Є. Альшиної та ін. Для порівняльного аналізу побудували графік усереднених показників.

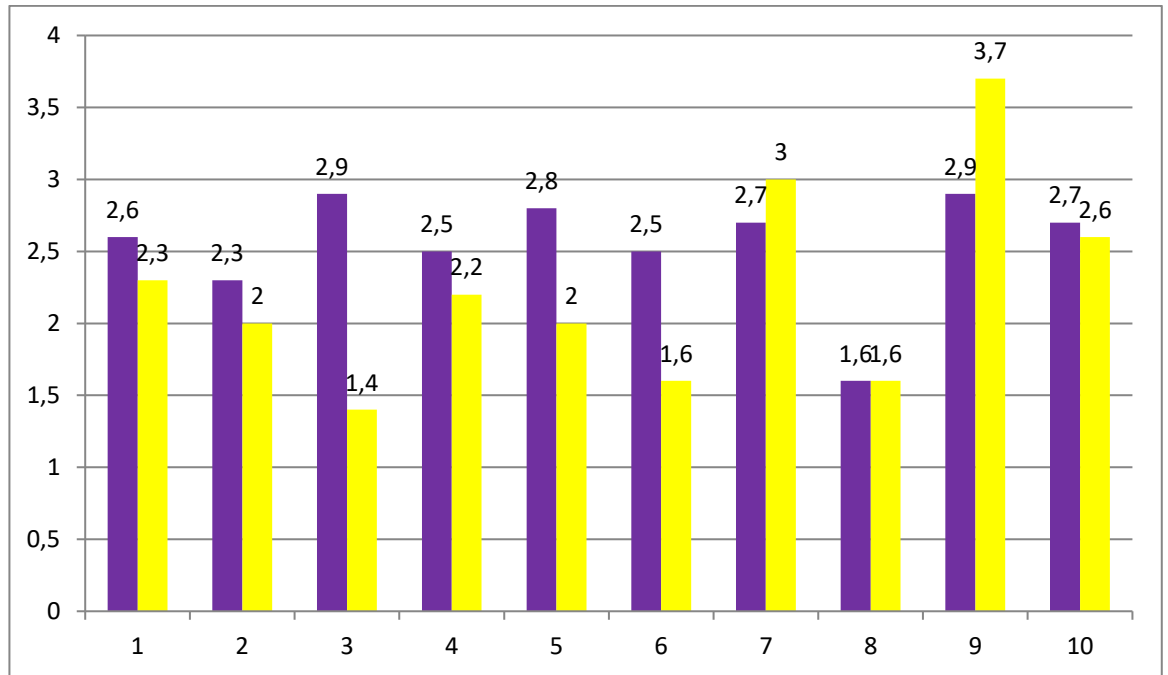


Рис. 3.17 Усереднені показники сімейних настанов у жінок батьком без залежностей (група №1) та з алкогольнозалежним батьком (група №2): ■ - група №1, ■ - група №2, 1 – позитивне ставлення до людей, 2 – орієнтація на борг, 3 – значення дітей, 4 – орієнтація на сумісну діяльність, 5 – лояльне ставлення до розлучення, 6 – орієнтація на романтику, кохання, 7 – значення сексуальної сфери, 8 – заперечення сексуальної теми, 9 – традиційні уявлення про родину, 10 – бережливе ставлення до грошей

За Рис. 3.17 бачимо, що найбільш виражені показники в обох груп збігаються за шкалою традиційні уявлення про родину, найменш виражений показник групи №1 заперечення сексуальної теми, у групі №2 – значення дітей.

Нетрадиційне уявлення жінки у родині в обох групах може бути пов'язано з тим, що останні роки образ жінки змінювався і набував інших якостей, вона стає більш незалежною та самостійною.

Для перевірки достовірності в розбіжностях між шкалами було використано U-критерій Манна-Уїтні. Результати представлені в таблиці 3.6.

Таблиця 3.6

Розбіжності у сімейних настановах між групами жінок, батько яких не мав алкогольної залежності (група №1), та жінок, батько яких мав алкогольну залежність (група №2)

Сімейні настанови	Сума рангів (група 1)	Сума рангів (група 2)	U-критерій	Рівень значущості (p≤)
Позитивне ставлення до людей	69	50	102	0,046
Орієнтація на борг	66	43	112	0,005
Значення дітей	63	30	97	0,0001
Орієнтація на сумісну діяльність	57	47	80	0,33
Лояльне ставлення до розлучення	64	44	105	0,42
Орієнтація на романтику, кохання	58	35	89	0,028
Значення сексуальної сфери	60	67	134	0,62
Заперечення сексуальної теми	37	34	75	1,000
Традиційні уявлення про родину	69	82	150	0,01
Бережливе ставлення до грошей	61	56	113	0,093

Примітка: жирним шрифтом виділено значущі відмінності

З таблиці 3.6 видно, що досліджувані, батько яких мав алкогольну залежність, мають значно менший статистично значущий рівень виразності сімейних настанов.

Досліджувані, батько яких не мав алкогольної залежності на відміну від першої групи мають вищий рівень виразності такої сімейної настанови, як значення дітей ($U=97$, $p<0,0001$) та орієнтація на романтику, кохання ($U=89$, $p<0,028$).

Сімейна настанова значення дітей частіше зустрічається у жінок, батько яких не мав алкогольної залежності. Це говорить про те, що біти для цих жінок є невід'ємною складовою родиною.

Сімейна настанова орієнтація на романтику та кохання частіше зустрічається у жінок, батько яких не мав алкогольної залежності. Це говорить про те, що для цих жінок емоційні стосунки більш вадливі за матеріальні та їх уявлення про романтику та кохання мають традиційну форму.

Остання методика для порівняльного аналізу це анкета «сімейні цінності» С. С. Носова.

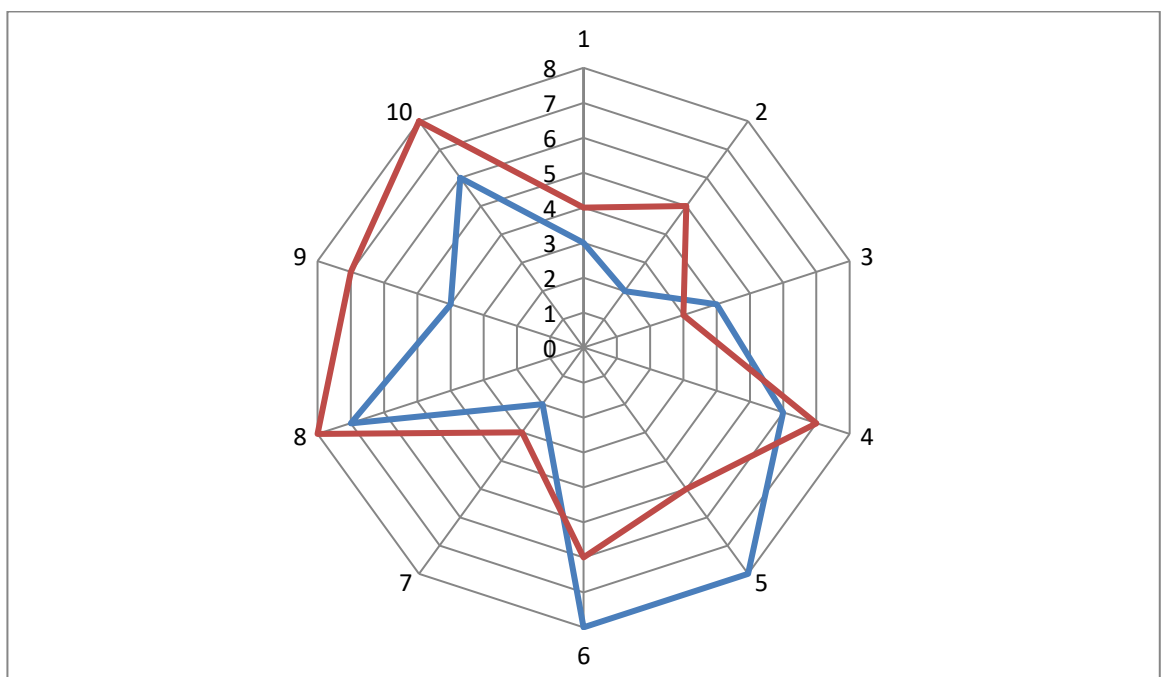


Рис. 3.18 Усереднені показники сімейних цінностей у жінок батько яких не мав залежностей (група №1) та жінок у яких алкогольнозалежним

батько (група №2): ■ – група №1, ■ – група №2, 1 – ніжність, 2- сексуальні стосунки, 3 – спілкування, 4 – спільний відпочинок, 5 – фінансове забезпечення, 6 - привабливість, 7 – щирість, 8 – допомога у хатніх справах, 9 – присвяченість родині, 10 - захоплення

За Рис. 3.18 видно, що деякі сімейні цінності приблизно співпадають в обох групах (ніжність, спілкування, спільний відпочинок, щирість, допомога у хатніх справах). Але є цінності які полярно оцінилися досліджуваними двох груп (сексуальні стосунки, фінансове забезпечення, присвяченість родині).

ВИСНОВКИ

1. У наукових джерелах існують різні підходи до визначення поняття «шлюбні відносини». Спираючись на думку науковців, які досліджували цю тему, можна стверджувати, що шлюбні стосунки складаються у партнерів, що пов'язані між собою системоутворюючими відносинами, які знаходяться у постійній динаміці, що зумовлює їх розвиток. Шлюбні відносини жінок, батько яких мав алкогольну залежність, ускладнюються тим, що подорослішавши, вони часто не здатні підтримувати стосунки з іншими людьми, що має негативний вплив на їх життя. Нездорові стосунки в сім'ї підсвідомо переносяться у доросле життя. Жінки можуть зав'язати відносини з людьми, яким присвятять все життя, повністю ігноруючи свої потреби.

2. Дослідження показало, що для жінок, батько яких не мав алкогольної залежності, характерний відповідально-великодушний тип міжособистісної взаємодії, який проявляється у схильності до ідеалізації гармонії міжособистісних відносин, комунікабельності, проявів милосердя. 77% цієї групи жінок задоволені своїми стосунками, адже їх взаємовідносини гармонійні та довірливі. Крім того, їм притаманні такі якості як: прагнення досягати своєї мети, бажання поваги зі сторони інших, несхильність до рефлексії, незалежність, невміння приховувати свої почуття. Серед сімейних настанов домінує нетрадиційне уявлення про місце жінки у родині та значення дітей, рідше зустрічається настанова про заперечення сексуальної теми. Серед сімейних цінностей для досліджуваних цієї групи найбільш значущими є ніжність та щирість, а найменш значущими – фінансове забезпечення та привабливість.

3. Дослідження показало, що для жінок, батько яких мав алкогольну залежність, характерний недовірливо – скептичний тип міжособистісних відносин, який проявляється у замкнутості, ригідності настанов, високій конфліктності. 59% цієї групи жінок незадоволені своїми стосунками, адже можуть не задовольняти свої потреби у них, через якості, які їм притаманні:

поступливість, терпіння, неторопливість. Серед сімейних настанов домінує нетрадиційне уявлення про місце жінки у родині, найменше зустрічається настанова про значимість дітей. Серед сімейних цінностей для досліджуваних цієї групи найбільш значущими є спілкування та щирість, а найменш значущим – захоплення.

4. Порівняльний аналіз двох досліджуваних груп показав, що жінки, батько яких не мав алкогольної залежності, більш емоційні, відкриті та комунікативні, ніж жінки, батько яких мав алкогольну залежність. Жінкам першої досліджуваної групи властиві як матеріальні так і емоційні цінності (фінансове забезпечення, щирість, спілкування, привабливість), у той час як жінкам другої досліджуваної групи притаманні більше емоційні сімейні цінності (щирість, ніжність, допомога та ін.).

СПИСОК ВИКОРИСТАНОЇ ЛІТЕРАТУРИ

1. Алешина Ю. Е., Гозман Л. Я., Дубовская Е. М. Социально - психологические методы исследования супружеских отношений. (Спецпрактикум по социальной психологии). – М.: Изд-во Моск. Унив-та, 1987. С. 78 – 90.
2. Антонюк Е. В. Становление ролевой структуры молодой семьи и ее восприятие супругами / Е. В. Антонюк. - Вестник МГУ - 1989. - №4. - С. 25- 34
3. Борщ К. К. Трансформація статусно-рольових характеристик сучасної сім'ї в Україні / К. К. Борщ. - Наукові праці Чорноморського державного університету ім. Петра Могили. – 2012. – 2012. – Т. 201, - №189 - С.81-84.
4. Бурова С. Н. Социология брака и семьи: история, теоретические основы, персоналии / С. Н. Бурова. – Минск – Право и Экономика – 2010 – С. 445.
5. Вікова та педагогічна психологія: Навч. посіб. / О. Скрипченко, Л. Долинська, З. Огороднійчукта. – К.: Просвіта, 2001. – 416 с.
6. Головенько В. А. Настрої молоді щодо здійснення модернізаційних перетворень в сучасній Україні / В. А. Головенько // Український соціум /В. А. Головенько. – К.: Наук. думка, 2013. – С. 189-206.
7. Горьковая, И. А. Нарушения поведения у детей из семей алкоголиков // Обзор психиатрии и медицинской психологии. - 1997. - № 3.- 69 с.
8. Емельянова Татьяна П., Шмидт Дарья А. Партнерские отношения в браке: репрезентации двух поколений // Вестник РГГУ. Серия «Психология. Педагогика. Образование». 2019. №4. URL: <https://cyberleninka.ru/article/n/partnerskie-otnosheniya-v-brake-reprezentatsii-dvuh-pokoleniy> (дата обращения: 06.02.2022). 15-18

9. Изард К. Э. Психология эмоций / К. Э. Изард. — СПб. : Питер, 2007. — 464 с.
10. Клецин А. А. Внебрачные и альтернативные (немодалльные) семьи: формы и содержание // Рубеж. - 2010. - № 5. - С. 166-179.
11. Лукашук А. В., Меринов А. В. Клинико - суицидологическая и экспериментально-психологическая характеристики молодых людей, воспитанных в «алкогольных» семьях // Наука молодых (Eruditio Juvenium). – 2014. – № 4. – С. 82-87.
12. Лютова, Е. К. Шпаргалка для взрослых: психокоррекционная работа с гиперактивными, агрессивными, тревожными и аутичными детьми / Е. К. Лютова, Г. Б. Моница.- М.: Педагогика, 2000. - 115 с.
13. Ляшенко Н. О. Подружні ролі в молодіжній сім'ї. / Н. О. Ляшенко. - Український соціум. – 2007. – с.16-23.
14. Методики вивчення повсякденного стресу і способів розв'язання кризових життєвих ситуацій / О. Я. Кляпець, Б. П. Лазоренко, Л. А. Лепіхова, В. В. Савінов ; За ред. Т. М. Титаренко. – К. : Міленіум, 2009. – 120 с.
15. Меринов А.В., Лукашук А.В. Особенности детей, выросших в семьях, где родитель страдал алкогольной зависимостью [Электронный ресурс] // Личность в меняющемся мире: здоровье, адаптация, развитие: электрон. науч. журн. – 2014. – № 4 (7). – С. 37-48. Режим доступа: <http://humjournal.rzgm.ru/art&id=109>
16. Мірик Ю. Психологічні особливості емоційного інтелекту на етапі ранньої дорослості: кваліфікаційна робота на здобуття освітнього ступеня «магістр» за спеціальністю 053 «Психологія» / Юліана Мірик. – Львів: Львівський державний університет внутрішніх справ МВС України, 2022. - 75 с.
17. Мушкевич М. І., Федоренко Р. П., Дучимінська Т. І., Магдисюк Л. І. Психологія молоді сім'ї : монографія / М. І. Мушкевич, Р. П. Федоренко, Т. І. Дучимінська, Л. І. Магдисюк ; Східноєвропейський

національний університет імені Лесі Українки. – Луцьк : Вежа-Друк, 2018. – 235 с.5-12

18. Опорний конспект лекцій з курсу «Психологія сім'ї» для студентів напряму підготовки 6.030103 «Практична психологія». – Мукачєво: Вид-во МДУ, 2016 р. – 94 с.24-30

19. Пірен М., Ясєнова А. Молода сім'я в сучасному українському суспільстві: стан та проблеми / М. Пірен. - Український науковий журнал - №4 – 2011. Електронний доступ: <http://socialscience.com.ua/article/657>

20. Поспєлова І. Вплив соціально-психологічних настанов сучасного подружжя на їх задоволеність шлюбом / І. Поспєлова, О. Косьянова // Наука і освіта: наук.-практ. журнал. – 2020. – № 1. – С. 5-13.

21. Психологія сім'ї та шлюбу: таблиці, схеми, коментарі : навчально-наочний підручник / за заг. ред. О. М. Цільмак. Київ : Видавництво Ліра-К, 2020. 266 с.38-39

22. Теудер, Ю.В. Влияние семьи на отношение детей к потреблению спиртных напитков / Ю.В. Теудер, П.И. Сидоров // Здравоохранение РФ. - 1993. - №7. - с. 16-19.

23. Сафронова А. В., Мєринов А. В. Распространенность употребления психоактивных веществ среди юношей и девушек, обучающихся в высших учебных заведениях // Наука молодых (Eruditio Juvenium). – 2014. – № 3. – С. 109-113.

24. Сотникова Т. Ю. Манипуляции в созависимых отношениях //Стратегические направления развития науки, образования, технологий. – 2017. – С. 108-112.

25. Столин В. В., Романова Т. А. Бутенко Г. П. Опросник удовлетворенности браком // Вестник Московского университета. Сер. 14. Психология. 1984. № 2.

26. Столярчук О. А. Психологія сучасної сім'ї : навч.посіб. / О. А. Столярчук. – Кременчук: ПП Щербатих О. В., 2015. – 136 с. 66-77.

27. Рябикина З. И., Тиводар А. Р. Проблема личности в супружеских отношениях // Синергетика образования. 2007. № 10. С. 180-197.
28. Хухлаева О. В. Психология развития: молодость, зрелость, старость: Учеб. пособие для студ. высш. учеб. заведений. – М.: Издательский центр «Академия», 2002. – 208 с.
29. Федоренко Р. П. Ф 33 Психологія сім'ї [Текст] : навч. посіб. / Раїса Петрівна Федоренко. – Луцьк : Вежа-Друк, 2015. – 364 с98-121
30. Фурманов, И.А. Психология депривированного ребенка: пособие для педагогов и психологов. - М.: ВЛАДОС, 2004. - 319 с.
31. Эйдемиллер, Э. Психология и психотерапия семьи / Э. Эйдемиллер. – СПб.: Питер, 2008. – 672 с.
32. Эриксон Э. Идентичность: юность и кризис: пер. с англ./ общ. ред и предисл. А.В. Толстых. – 2-е изд. – М.: Флинта: МПСИ: Прогресс, 2006. – 352 с.
33. Яшкова А. Н., Сухарева Н. Ф. Возрастная психология / А. Н. Яшкова, Н. Ф. Сухарева, – М.: Прогресс, 2009. – с. 88.