

МІНІСТЕРСТВО ОСВІТИ І НАУКИ УКРАЇНИ

Національний аерокосмічний університет ім. М.Є. Жуковського  
«Харківський авіаційний інститут»

Гуманітарно-правовий факультет

Кафедра психології

**Кваліфікаційна робота**

(тип кваліфікаційної роботи)

**Магістр**

(освітній ступінь)

на тему **«Гендерні особливості образу Я у жінок технічних та гуманітарних спеціальностей»**

ХАІ.704.7-96п1.22О.053. 9749571 КР

Виконав: здобувач (ка) б курсу групи №7-96п1

Галузь знань 05 «Соціальні та поведінкові науки»

(код та найменування)

Спеціальність 053 «Психологія»

(код та найменування)

Освітня програма «Психологічне консультування та психотерапія»

(найменування)

Ізбенко Ю. А.

(прізвище та ініціали здобувача (ки))

Керівник: Кочарян О. С.

(прізвище та ініціали)

Рецензент: Приходько Д. П.

(прізвище та ініціали)

Харків – 2022

**Міністерство освіти і науки України**  
**Національний аерокосмічний університет ім. М. Є. Жуковського**  
**«Харківський авіаційний інститут»**

Факультет Гуманітарно-правовий факультет  
Кафедра психології  
Рівень вищої освіти другий магістерський  
Галузь знань 05 «Соціальні та поведінкові науки»  
(код і найменування)  
Спеціальність 053 «Психологія»  
(код і найменування)  
Освітня програма «Психологічне консультування та психотерапія  
(найменування)

**ЗАТВЕРДЖУЮ**  
**Завідувач кафедри**  
Ю. І. Гулий  
(ініціали та прізвище)

\_\_\_\_\_  
(підпис)

«01» вересня 2022 р.

**ЗАВДАННЯ**  
**НА КВАЛІФІКАЦІЙНУ РОБОТУ**

Ізбенко Ю. А.

(прізвище, ім'я та по батькові)

1. Тема кваліфікаційної роботи Гендерні особливості образу Я у жінок технічних та гуманітарних спеціальностей  
керівник кваліфікаційної роботи Кочарян О. С. д. психол. н., проф.  
(прізвище, ім'я, по батькові, науковий ступінь, вчене звання)  
затверджені наказом Університету №1586-уч від «17» листопада 2022 року.
2. Термін подання здобувачем кваліфікаційної роботи «18» грудня 2022 р.
3. Вихідні дані до роботи \_\_\_\_\_  
виявити гендерні особливості образу Я у жінок технічних та гуманітарних спеціальностей
4. Зміст пояснювальної записки (перелік завдань, які потрібно розв'язати)  
- Здійснити теоретичний аналіз наукової літератури з проблеми дослідження.  
- Визначити гендерні особливості образу Я у жінок технічних спеціальностей.  
- Визначити гендерні особливості образу Я у жінок гуманітарних спеціальностей.  
- Здійснити порівняльний аналіз двох досліджуваних груп.
5. Перелік графічного матеріалу:  
Рис. 10  
Табл. 9

6. Консультанти розділів кваліфікаційної роботи

Розділ	Прізвище, ініціали та посада консультанта	Підпис, дата	
		завдання видав	завдання прийняв
<b>1</b>	Кочарян О. С., д. психол. н., проф.	11.10.22	15.10.22
<b>2</b>	Кочарян О. С., д. психол. н., проф.	18.10.22-	23.10.22
<b>3</b>	Кочарян О. С., д. психол. н., проф.	15.11. 22-	22.11.22

Нормоконтроль \_\_\_\_\_ С. В. Кузьміна «18» грудня 2022 р.  
(підпис) (ініціали та прізвище)

7. Дата видачі завдання «01» вересня 2022 р.

КАЛЕНДАРНИЙ ПЛАН

№ п/п	Назва етапів кваліфікаційної роботи	Строк виконання етапів кваліфікаційної роботи	Примітка
1.	Затвердження теми, мети та завдань дипломної роботи	01.09.22-07.10.22	
2.	Складання плану роботи	08.10.22-10.10.22	
3.	Аналіз літературних джерел. Написання першого розділу дипломної роботи	11.10.22-15.10.22	
4.	Визначення психодіагностичного інструментарія для проведення практичної частини дослідження . Написання другого розділу дипломної роботи.	18.10.22-23.10.22	
5.	Проведення практичної частини дослідження.	24.10.22-07.11.22	
6.	Статистична обробка отриманих даних.	08.11.22-12.11.22	
7.	Написання третього розділу дипломної роботи.	15.11. 22-22.11.22	
8.	Написання загальних висновків. Оформлення списку використаних літературних джерел, додадку(ків) та змісту.	23.11. 22-29.11.22	
9.	Передзахист.	30.11.2022-01.12.22	
10.	Внесення коректив до тесту дипломної роботи.	02.12.22-11.12.22	
11.	Оформлення та підписання відповідної документації(висновок керівника, висновок кафедри, рецензія та довідка на предмет наявності порушень академічної доброчесності)	12.12.22-17.12.22	
12.	Підготовка електронної презентації та тексту доповіді.	14.12.22-17.12.22	
13.	Строк подання студентом роботи на кафедру.	18.12.22	
14.	Захист.	20.12.22-21.12.22	

**Здобувач**

\_\_\_\_\_ Ю. А. Ізбенко  
(підпис) (ініціали та прізвище)

**Керівник кваліфікаційної роботи**

\_\_\_\_\_ О. С. Кочарян  
(підпис) (ініціали та прізвище)

## Реферат

Дипломна робота: 59 с., 9 табл., 10 рис., 2 дод., 34 джерела.

Ключові слова: ГЕНДЕРНА ІДЕНТИФІКАЦІЯ, ОБРАЗ Я, СТАТЕВОРОЛЬОВА ІДЕНТИФІКАЦІЯ, САМООЦІНКА, МАСКУЛІННІСЬ, ФЕМІННІСТЬ, АНДРОГІННІСТЬ.

Об'єкт дослідження: образ Я.

Предмет дослідження: гендерні особливості образу Я у жінок технічних та гуманітарних спеціальностей.

Мета дослідження – виявити гендерні особливості образу Я у жінок технічних та гуманітарних спеціальностей.

Методи дослідження: 1. Теоретичний аналіз наукових джерел з проблеми дослідження. 2. Тестування (Тест на самооцінку Дембо-Рубінштейн; Методика Особистісний диференціал (Е. Ф. Бажин, А. М. Еткінд); Опитувальник «Я – жінка (чоловік)» (Л. Н. Ожигової); Опросник С. Бем (модифікація І. С. Клециной)). Методика «Статеворолевий опитувальник» С. Бем). 3. Методи математико-статистичної обробки даних  $\phi^*$ -критерій Фішера, t-критерій Стьюдента.

За результатами дослідження було зроблено наступні висновки:

Аналіз результатів групи жінок технічної спеціальності показав, що більше половини жінок (70%) мають нормальну самооцінку, що пояснюється нормальним (середнім) рівнем домагань, тобто цілі та вимоги до себе середні, вище голови «не стрибають». Жінки цієї групи мають активну соціальну позицію, досить імпульсивні. Результати групи жінок гуманітарної спеціальності показали, що 88 % жінок мають нормальну самооцінку, що пов'язано з тим, що у багатьох високий (оптимальний) рівень домагань, що проявляється у доволі високій оцінці своїх можливостей, що сприяє особистісному зросту. Жінки цієї групи доволі пасивні у суспільстві, мають спокійні емоційні реакції. Порівняльний аналіз досліджуваних груп показав, що між групами жінок статистично немає різниці у рівні самооцінки, але є

суттєві відмінності у рівні домагань, які показали, що жінки гуманітарної спеціальності ставлять перед собою вищі цілі та вимагають від себе більше, ніж жінки технічної спеціальності. У жінок обох груп відстежується чітке протистояння дискримінації ролі жінки у родині, на роботі, у суспільстві.

#### Abstract

Thesis: 59 pages, 9 tables, 10 pictures, 2 appendices, 34 sources.

Key words: GENDER IDENTIFICATION, SELF-IMAGE, STATE-ROLE IDENTIFICATION, SELF-ESTEEM, MASCULINITY, FEMININITY, ANDROGYNNESS.

The object of research: the image of Ya.

The subject of the study: gender features of self-image among women of technical and humanitarian specialties.

The purpose of the study is to reveal the gender characteristics of the self-image of women in technical and humanitarian specialties.

Research methods: 1. Theoretical analysis of scientific sources on the research problem. 2. Testing (Dembo-Rubinstein self-esteem test; Personal differential methodology (E. F. Bazhyn, A. M. Etkind); Questionnaire "I am a woman (man)" (L. N. Ozhigova); Questionnaire S. Bem ( modification by I. S. Kletsinoi)). Methodology "Public role questionnaire" S. Bem). 3. Methods of mathematical-statistical processing of data  $\phi^*$ -Fisher's test, Student's t-test.

Based on the results of the study, the following conclusions were made:

The analysis of the results of the group of technical women showed that more than half of the women (70%) have normal self-esteem, which is explained by the normal (average) level of harassment, that is, the goals and requirements for themselves are average, they do not "jump" above their heads. Women of this group have an active social position and are quite impulsive. The results of the group of humanitarian women showed that 88% of women have normal self-esteem, which is due to the fact that many have a high (optimal) level of harassment, which is manifested in a fairly high assessment of their capabilities,

which contributes to personal growth. Women of this group are quite passive in society, have calm emotional reactions. A comparative analysis of the studied groups showed that there is no statistical difference in the level of self-esteem between the groups of women, but there are significant differences in the level of harassment, which showed that women in the humanitarian specialty set higher goals and demand more from themselves than women in the technical specialty. Among the women of both groups, a clear opposition to the discrimination of a woman's role in the family, at work, and in society is observed.

## ЗМІСТ

ВСТУП.....	3
РОЗДІЛ 1 ТЕОРЕТИЧНИЙ АНАЛІЗ ПРОБЛЕМИ ОБРАЗУ Я У ЖІНОК.....	5
1.1 Поняття образу Я у психологічних теоріях.....	5
1.2 Особливості прояву гендерної ідентичності.....	10
1.3 Теорії статевої ідентичності.....	15
РОЗДІЛ 2 ХАРАКТЕРИСТИКА ВИБІРКИ ТА МЕТОДІВ ДОСЛІДЖЕННЯ..	20
2.1 Характеристика вибірки.....	20
2.2 Характеристики методик та методів дослідження.....	20
РОЗДІЛ 3 ОСОБЛИВОСТІ ОБРАЗУ Я У ЖІНОК РІЗНИХ СПЕЦІАЛЬНОСТЕЙ.....	26
3.1 Гендерні особливості образу Я у жінок технічних спеціальностей.....	26
3.2 Гендерні особливості образу Я у жінок гуманітарних спеціальностей	31
3.3 Гендерні особливості образу Я у жінок різних спеціальностей.....	36
ВИСНОВКИ.....	44
СПИСОК ВИКОРИСТАНОЇ ЛІТЕРАТУРИ.....	46
ДОДАТКИ.....	50

## ВСТУП

У сучасному суспільстві відбуваються бурхливі зміни, що мають своїми наслідками, зокрема, перебудову соціальних зв'язків, стирання жорстких меж між традиційними гендерними ролями. Воно характеризується зміною ціннісно-моральних орієнтацій у сфері відносин між статями, у ньому відбувається розмивання кордонів між жіночими та чоловічими соціальними ролями, відзначається вплив негативного інформаційного фону.

Проблема гендерної ідентифікації особистості з середини ХХ ст. стає популярною темою у світі теорії. Пов'язано це з наступними моментами. У повсякденності статеві відмінності сприймаються як фундаментальні та існує переконання, що людина приходить у світ з уже заданою біологічною програмою; втілювати своє життя у чоловічому або жіночому образах.

Розробка основних ідей про структуру та функції гендерної ідентичності походить від класичних зарубіжних праць та теорій ідентичності Л.С. Виготського, Еге. Гідденса, У. Джеймса, Еге. Дюркгейма, І.С. Кона, Ч. Кулі, Ю.М. Лотмана, Дж. Міда, С.Л. Рубінштейна, Х. Теджфела, Дж. Тернер, Е. Фромма, З. Фрейда, Д.Б. Ельконіна, В.А. Ядова, К. Ясперс. Поняття гендерної ідентичності перебуває у центрі уваги таких авторів, як Т.В. Гаврилова, В.В. Голюков, Т.В. Дороніна, Л.С. Енгібарян, Д.В. Погонцева, Н.Ю. Римарев, М.С. Севостьянова, Н.С. Хоч, А.Д. Швецова, Є.В. Ярославкіна.

Актуальність нашого дослідження полягає в недостатній вивченості проблематики гендерної ідентичності, у нагальності вирішення багатьох соціально-економічних та політичних питань, що пов'язані з цією проблематикою.

**Об'єкт** дослідження – образ Я

**Предмет** дослідження – гендерні особливості образу Я у жінок технічних та гуманітарних спеціальностей.



**Мета** дослідження – виявити гендерні особливості образу Я у жінок технічних та гуманітарних спеціальностей.

**Задачі** дослідження:

1. Здійснити теоретичний аналіз наукової літератури з проблеми дослідження.
2. Визначити гендерні особливості образу Я у жінок технічних спеціальностей.
3. Визначити гендерні особливості образу Я у жінок гуманітарних спеціальностей.
4. Здійснити порівняльний аналіз двох досліджуваних груп.

**Методи** дослідження:

1. Теоретичний аналіз наукових джерел з проблеми дослідження.
2. Тестування (Тест на самооцінку Дембо-Рубінштейн; Методика Особистісний диференціал (Е. Ф. Бажин, А. М. Еткінд); Опитувальник «Я – жінка (чоловік)» (Л. Н. Ожигової); Опросник С. Бем (модифікація И. С. Клециной). Методика «Статеворолевий опитувальник» С. Бем).
3. Методи математико-статистичної обробки даних ( $\phi^*$ -критерій Фішера, t-критерій Стьюдента).

У дослідженні прийняло участь 46 жінок. Першу групу склали 23 жінки технічної спеціальності, другу групу склали 23 жінки гуманітарної спеціальності.

## РОЗДІЛ 1 ТЕОРЕТИЧНИЙ АНАЛІЗ ПРОБЛЕМИ ОБРАЗУ Я У ЖІНОК

### 1.1 Поняття образу Я у психологічних теоріях

Для характеристики самосвідомості психологи використовують різні терміни: "Я - концепція", "Я", "образ Я", самість та ін. Однак, незважаючи на концептуальні розбіжності багатьох дослідників, під самосвідомістю узагальнено розуміється усвідомлення себе самим собою та усвідомлення себе як об'єкта спостереження когось іншого.

Образ Я в психології розглядається як результат самопізнання, самовідносини та саморегуляції, виступаючи в когнітивному та емоційному компонентах.

Сьогодні відсутня загально визнана термінологія щодо категорії «Я». Як синонімічні вживаються терміни: "образ Я", "Я - образ", "самооцінка", "самовідношення", "самосвідомість" і т.п.

У сфері феномена «Я» розрізняються два аспекти: процесуальний та результативний. До першого відносяться самосвідомість, самопізнання, самовідношення та саморегуляція. До другого – Я – образ, система самооцінок та поведінкові патерни.

«Образ Я» являє собою центральну особистісну структуру, що детермінує всі психічні процеси і впливає на всю життєдіяльність людини. У ньому відбивається якісне своєрідність внутрішньої злагоди людини. У силу своєї особливої значущості проблематика «образ Я» притягує погляди багатьох дослідників, що позначається на значних методологічних розбіжностях і неузгодженості понятійного апарату. В результаті цього на

Структура образу Я формується під впливом оцінного відношення своїх цілей, мотивів і переживань, з погляду соціальних норм поведінки, прийнятих у суспільстві. В образ Я входять не тільки усвідомлювані особисті якості, думки і переживання людини, але й несвідомі прагнення та уявлення про

себе, свої особливості, розумові та фізичні здібності. Я носить мінливий характер залежно від цієї ситуації, відбиваючи самосприйняття. Формування образу-Я відбувається в соціальному процесі, наприклад, спілкування та спільної діяльності з іншими, разом з тим виникає і свідомість особистості щодо розуміння себе в системі людина-людина. Свідомість описує набір психічних процесів, які дозволяють зрозуміти нашу особистість і надати сенс навколишнього світу. Свідомість складається з пізнавальних процесів, таких як мислення, сприйняття, уявлення, пам'ять, мову та поняття. Особиста свідомість включає вплив індивідуального досвіду і соціальних груп. Соціально-групова свідомість включає в себе національні, етнічні чи корпоративні норми, правила та традиції. Я — образ набору почуттів і думок про мою особисту поведінку щодо себе та інших. Уявлення про себе також пов'язане з фізичним досвідом і психосоціальним розвитком людини.

Розкриваючи поняття «Я», як активно-творчий, інтегративний початок, що дозволяє індивіду не тільки усвідомлювати себе, а й свідомо спрямовувати та регулювати свою діяльність, І.С. Кон відзначає двоїстість цього поняття [6], засновану на тому, що свідомість самого себе містить у собі подвійне «Я»:

1) "Я" як об'єкт сприйняття і внутрішнього почуття (об'єктне, рефлексивне, феноменальне, категоріальне "Я", або "образ Я", "поняття Я", "Я-концепція");

2) "Я" як суб'єкт мислення, рефлексивне "Я" (активне, діюче, суб'єктне, екзистенційне "Я", або его).

У цьому З. Кон підкреслює, що «образ Я» - це просто психічне відбиток у вигляді уявлень чи понять, а й соціальна установка, дозволена через ставлення особистості себе.

У свою чергу, В. В. Столін [15] у «Я-концепції» виділяє три рівні:

1) соціальна ідентичність, пов'язана з потребою людини належати до спільності та обумовлена прагненням бути в цій спільності;

2) фізичний «образ Я» (схема тіла), зумовлений потребою у фізичному благополуччі організму;

3) диференціюючий «образ Я», характеризує знання себе у порівнянні з іншими людьми, надає індивіду відчуття власної унікальності і забезпечує потреби у самовизначенні та самореалізації.

У цьому В. В. Столін зазначає, що аналіз підсумкових продуктів самосвідомості, які виражаються у будові уявлень про себе, «образі Я» чи «Я-концепції», здійснюється або як пошук видів тварин і класифікацій «образів Я», або як пошук «вимірювань», тобто змістовних параметрів цього образу [15].

Так, Є. Т. Соколова [21], Ф. Патакі [15] інтерпретують «образ Я» як інтегративне установча освіта, що включає компоненти:

1) афективний - ставлення до самого себе, тобто самоповагу, себелюбство, самоприниження, в тому числі і як до володаря цих якостей;

2) когнітивний – образ своїх якостей, здібностей, можливостей, соціальної значущості, зовнішності тощо;

3) поведінковий - реалізація практично мотивів, цілей у відповідних поведінкових актах.

Н. М. Климентьева стверджує, що образ Я є найважливішим структурним компонентом особистості і є продуктом процесу самосвідомості з двох взаємопов'язаних компонентів: когнітивного та емоційно-оцінного. Образ Я обумовлений тими видами діяльності та суспільними відносинами, до яких включено особу [9].

На думку Т. П. Харковою, з кожної взаємодії зі світом речей та світом людей людина виносить образ свого Я. Інтеграція особистості, тобто побудова цілісного образу себе, неможлива без здатності диференціації різних образів Я. При цьому диференційованість компонентів образу Я особистості передбачає високий рівень загальної рефлексивності та кожного компонента окремо [16].

На думку І. В. Латипова, до структури образу Я необхідно включити ще екзистенційне і рефлексивне Я. Екзистенційне Я - це джерело особистої активності, точка здійснення вибору різних ідентичностей. Рефлексивне Я постає як основа самосвідомості, коли особистість здатна частково відчужуватися від своїх ідентичностей і розглядати їх із боку [12].

В. М. Злобін зазначає, що образ Я - це настановний компонент самосвідомості, що є результатом динамічних процесів самопізнання, самооцінки, самовідносини, а також реалізацію поведінки і дій, на основі сприйняття очікуваного відношення значимих інших [8].

І. В. Латипов виділив і описав чотири типи образу Я:

Самовідчужене Я - особистість у стані розпаду, у якій відсутні взаємозв'язки між її складовими Я, а також порушений баланс між відчуженням та відокремленням.

Самовідсторонене Я - особистість, яка не має взаємозв'язку зі своїм справжнім Я, внаслідок чого відбувається конфлікт між її діями та справжніми цілями.

Самотрансцендентне Я - особистість, віддалена від самої себе на користь традицій і цінностей, які вона розглядає як важливе по відношенню до неї самої.

Автентичне Я - особистість, яка утримує рівновагу між своїм внутрішнім і зовнішнім Я, ототожненням і відокремленням, що усвідомлює свої бажання та цілі і повністю втілює їх у життя.

Т. П. Харкова вважає, що образ Я особистості - це інтегративна система, що формується під впливом різних просторів буття і вступає у взаємини із зовнішнім світом [17].

На думку А.В. Петровського, образ Я, що походить від зіставлення себе з іншими людьми, може розкладатися на реальне Я, бажане Я, фантастичне Я, що представляється Я, ідеальне Я, але в кожному з них присутній облік думок оточуючих і бажання досягти успіху [19].

Г. Є. Залеський виділяє два компоненти образу Я: когнітивний і мотиваційний, які застосовуються для вивчення вікових особливостей розвитку індивіда. Мотиваційний компонент відповідає за значущість вибору мотивів, цілей і вчинків, являючи собою зв'язок образу Я як когнітивної освіти з ціннісно-мотиваційною сферою особистості. Когнітивний компонент відображає змістовні (самопізнання), оціночні (самооцінка) та цільові уявлення [8].

Образ Я містить три базові компоненти. Когнітивний - уявлення про себе, про свої здібності, зовнішні дані, про свій соціальний статус. Афективно-оцінний (емоційно-оцінний) - власне ставлення до себе і до своїх вчинків (самосвідомість), самоповагу, самоприйняття. Поведінковий (вольовий) - бажання бути зрозумілим іншими, завоювати повагу оточуючих, приховати свої недоліки.

І. С. Кон виділяє в образі Я чотири складові: ідеальне Я (уявлення про те, яким він себе бачить), актуальне Я (знання про себе), ретроспективне Я (уявлення про свої досягнення та оцінки соціального досвіду), рефлексивне Я (уявлення про те, як його сприймають оточуючі) [10].

Тому при розгляді теоретичного підходу до поняття «образу Я», його треба розуміти узагальненим суб'єктивним уявленням про самопізнання і відносин з собою, де об'єктом самопізнання людини може бути її власний внутрішній світ та почуття. Слід зазначити, що на тлі розумових та фізичних здібностей, стосунки, що відбуваються з іншими людьми впливають не тільки на їх уявлення себе, але й на уявлення особистості про себе. Компонентами образу Я є психічне Я – уявлення про власні психічні особливості та особливості, фізичне Я – уявлення про своє тіло і зовнішній вигляд, та соціальне Я – уявлення про свій соціальний характер. У свою чергу, вчені розрізняють три компоненти образу Я: когнітивний, тобто уявлення про себе, свої здібності, свої відносини в суспільстві, емоційний, що складається з самолюбства, самооцінки самокритики та поведінковий, наприклад, прагнення до перемоги, поваги, підняти свій статус, приховати свої недоліки.

Одним із компонентів Я-концепції та образу Я є когнітивний, завдяки якому у нас виробляється система мислення про себе, свої якості, здібності, зовнішність, соціальну значущість, особистість.

## 1.2 Особливості прояву гендерної ідентичності

Гендерна ідентичність – самоуявлення людини про те, чоловік він чи жінка, хлопчик чи дівчинка, або як певної комбінації чоловік/хлопчик і жінка/дівчинка, або як когось, що коливається між чоловіком/хлопчиком і жінкою/дівчинкою, або розуміння себе як когось, що взагалі є поза цих ознак. Його відрізняють від справжньої біологічної статі, тобто чоловічої чи жіночої, але для більшості людей гендерна ідентичність і біологічна стать відповідають загальноприйнятим нормам. Деякі люди, однак, відчувають незначний або відсутній зв'язок між статтю та гендером; наприклад, серед трансгендерних осіб біологічні статеві характеристики є чіткими та однозначними, але постраждала особа ідентифікує себе зі статтю, яка традиційно асоціюється з протилежною статтю. Природу та розвиток гендерної ідентичності досліджували та заперечували психологи, філософи та громадські активісти з кінця 20 століття.

Так звані есенціалісти вважають, що гендерна ідентичність фіксується при народженні генетичними або іншими біологічними факторами. Соціальні конструктивісти стверджують, що гендерна ідентичність або спосіб вираження гендерної ідентичності є «соціально сконструйованим», тобто визначається соціальними та культурними впливами. Соціальний конструктивізм останнього типу не обов'язково є несумісним з есенціалізмом, оскільки нібито вроджена гендерна ідентичність може виражатися по-різному в різних культурах. Нарешті, різновид соціального конструктивізму, відома як перформатизм, стверджує, що гендерна ідентичність конституюється, а не виражається, безперервним «виконанням» гендерної поведінки.

Базова гендерна ідентичність, вроджена чи сконструйована, зазвичай формується у дітей у віці до трьох років, і її надзвичайно важко змінити після цього. У випадках, коли біологічна стать була неоднозначною при народженні та були зроблені помилки у визначенні статі, було майже неможливо відновити традиційну гендерну ідентичність пізніше в дитинстві чи підлітковому віці. Крім того, вторинна гендерна ідентичність може бути розвинена поверх основної ідентичності, оскільки поведінка, пов'язана зі статтю, може бути прийнята пізніше в житті; гетеросексуальна або гомосексуальна орієнтація також розвивається пізніше.

Стверджується, що таке використання дає змогу ораторам і авторам уникати приписування особі хибної гендерної ідентичності на основі передбачуваної біологічної статі. Прийняття гендерно-нейтральних займенників також відстоювали ті, хто заперечує проти використання загальних займенників чоловічого роду та інших слів чоловічого роду для позначення людей загалом, як-от «Ніхто при здоровому глузді не повірить у це» та «Людина — політична тварина». андрогінність, стан, при якому ознаки обох статей чітко виражені в одній особині. У біології андрогінія відноситься до особин із повністю розвиненими статевими органами обох статей, яких також називають гермафродитами. Будова тіла та інші фізичні характеристики цих людей є сумішшю нормальних чоловічих і жіночих рис.

З погляду соціально-конструктивістського підходу, соціальна реальність є одночасно об'єктивною та суб'єктивною. Вона об'єктивна, оскільки незалежна від індивіда, і суб'єктивна, оскільки завжди твориться індивідом. У рамках цього підходу гендер розуміється як організована модель соціальних відносин між чоловіками та жінками, що конструюється основними інститутами суспільства. Теорія соціального конструювання гендера заснована на двох постулатах: гендер будується і самими індивідами — лише на рівні їх свідомості (тобто. гендерної ідентифікації), прийняття заданих суспільством і підстроювання під них (в одязі, зовнішності, манері поведінки тощо); гендер конструюється за допомогою соціалізації, поділу праці, його



формують система гендерних ролей, сім'я, засоби масової інформації [4]. У зв'язку з цим є важливим виявити особливості сприйняття гендерних стереотипів індивідами з різними типами гендерної ідентичності, що знаходяться на шостій стадії психосоціального розвитку. Відразу зазначимо, що припущення про наявність суттєвих відмінностей у гендерних стереотипах у носіїв різних типів гендерної ідентичності безсумнівно є надтривіальною гіпотезою. Однак виявлення змістовних особливостей такого роду відмінностей видається не лише доцільним, а й необхідним у рамках вивчення процесу формування та феноменологічних проявів гендерної ідентичності у контексті соціально-психологічного розвитку особистості. Не менш важливі в контексті характерні особливості мотиваційно-ціннісних орієнтацій у представників різних типів гендерної ідентичності.

А. В. Петровський і М. Г. Ярошевський вважають, що під «ідентичність» слід розуміти (найчастіше) «несвідоме уподібнення індивіда в думках, почуттях і вчинках іншому об'єкту, присвоєння його цінностей, установок і поглядів».

Одним із видів ідентичності є гендерна ідентичність. Гендерна ідентичність визначає ступінь, в якому кожен індивід ідентифікує себе як чоловік, жінка або якесь поєднання того й іншого. Ця внутрішня структура, створювана в процесі розвитку, дозволяє індивіду організувати образ Я і соціально функціонувати відповідно до статі, що сприймається, і гендером. Вона не дається індивіду автоматично, при народженні, а виробляється внаслідок складної взаємодії його природних задатків та відповідної соціалізації, типізації чи «кодування». Активним учасником цього процесу є сам суб'єкт, який приймає або відкидає запропоновані йому ролі та моделі поведінки, аж до «перекодування» чи «перевстановлення» гендерної ідентичності [2].

Значний внесок у вивчення питання про фактори, що впливають на формування статевої ідентичності, механізми ідентифікації, розвитку статевої ідентичності, зробили такі вітчизняні та зарубіжні

дослідники, як Г. М. Андрєєва, Ю. Є. Альошина, Н. В. Антонова, А. Г. Асмолов, М. Арутюнян, А. Бандура, А. С. Волович, З. Бем, Л. І. Божович, Н. С. Бурлакова, Д. Віннікот, В. А. Геодокян, О. Здравомислова, Л. Кольберг, І. С. Кон, В. М. Русалов, І. Б. Котова, Ф. Леонтіу, Дж. Мані, Дж. Мід, Л. В. Попова, Н. К. Радіна, К. Роджерс, Є. Т. Соколова, К. Хорні, О. М. Шиянов, Б. Д. Ельконін, Е. Еріксон, А. Ерхард та ін.

Поняття «гендерна ідентичність» було введено в академічну мову американським психологом та сексологом Дж. Мані у 1955 р. для опису внутрішнього самовідчуття особистості як чоловіка чи жінки [1]. Важливо, що гендерна ідентичність є одним із «стрижневих» поруч із іншими видами соціальної ідентичності (професійної, сімейної, етнічної та інших.). У свою чергу, гендерна ідентичність є широким поняттям і включає такі складові, як сексуальна орієнтація, гендерні стереотипи, «сексуальні сценарії», гендерні переваги, гендерні ідеали [2]. Таким чином, гендерну ідентичність можна визначити як одну із сторін самовизначення особистості шляхом співвіднесення з тілесними, психологічними, фізіологічними та соціокультурними вимірами континууму, полюсами якого є маскулінність та фемінність. Далі нами будуть розглянуті основні теоретичні підходи до вивчення гендерної ідентичності, що склалися у психології та соціології.

Гендерна ідентичність – одна з базових характеристик особистості. Вона формується внаслідок психологічної інтеріоризації чоловічих чи жіночих рис, у процесі взаємодії Я та інших, у ході соціалізації. Зауважимо у зв'язку з цим, що в епігенетичній схемі Е. Еріксона базисний конфлікт шостої стадії психосоціального розвитку — інтимність проти ізоляції — безпосередньо пов'язаний саме з гендерною ідентичністю індивіда. При цьому, як показано у низці робіт, зокрема В. А. Ільїна [2; 3], результати вирішення даного конфлікту в соціально-психологічному сенсі не замикаються у сфері інтимно-особистісних відносин, але специфічним чином виявляються у значно ширшому контексті міжособистісних відносин. У цьому слід зазначити, що здатність індивіда до встановлення повноцінних

близьких відносин у жодному разі значить формування в нього фіксованої позитивної установки щодо соціального оточення. Це швидше здатність до широкої варіативності в континуумі «прийняття – відкидання» при збереженні цілісності особистості.

За цією логікою гендерна ідентичність постає як продукт соціального конструювання і, одночасно, як один із ключових факторів, що опосередковують поведінкову активність та встановлення особистості в контексті міжособистісних відносин.

Більшість авторів вважають гендерну ідентичність однією з підструктур особистісної ідентичності та писують гендерну ідентичність з погляду характеристик самосприйняття, самовизначення людини, приналежності до жіночої чи чоловічої групи, що формується з урахуванням засвоєння соціокультурних зразків, моделей, та правил. Вона також може включати не тільки аспекти ролі, а й образ людини загалом. В даний час існує гостра необхідність використання гендерного підходу в дошкільній освіті. Це включає подолання стереотипів, що заважають розвитку дитини, і формування соціально прийнятної моделі поведінки, заснованої на особистих інтересах, потребах і цінностях дитини. Дослідження висувають гіпотезу у тому, що гендерна ідентичність формується як біологічним статтю, а й сформованими соціокультурними традиціями щодо сприйняття гендерних значень і моделей поведінки, і що гендерна ідентичність впливає стилі виховання вдома. [5] У психології по-різному розглядали співвідношення чоловічого та жіночого в психологічному образі людини. По-перше, маскуліність (мужність) і фемінність (жіночість) протиставлялися і розумілися дихотомічно: або одне або інше. По-друге, вони можуть розглядатися як незалежні автономні виміри, і кожна людина може містити в собі деякі маскуліні та деякі фемінні ознаки. По-третє, ці якості розглядалися як полюси одного континууму: те, що відводить від мужності, автоматично наближає до жіночності [3].

Процес формування гендерної ідентичності по З. Фрейду можна описати так. Перша ідентифікація індивіда, саме з батьком, має велике значення, при цьому автор робить зауваження, що «обережніше було б сказати - з батьками, так як батько і мати не розцінюються по-різному до тих пір, поки не виходить точне значення про статеву різницю - відсутності пеніса» [3, с. 111]. «Потім, внаслідок посилення сексуальних бажань щодо матері та свідомості, що батько для цих бажань є перешкодою, виникає Едіпов комплекс» [3, с. 11].

При вирішенні Едіпового комплексу можуть виникнути два випадку: «Або ідентифікація з матір'ю або посилення ідентифікації з батьком. Результат Едіпова комплексу в ідентифікації з батьком чи матір'ю в обох статей залежить від відносної сили властивостей тієї чи іншої статі. Це один із видів, яким бісексуальність вторгається в долі Едіпового комплексу» [4]. Якщо юнак після дозволу Едіпового комплексу ідентифікуватиме себе з батьком, то це «дозволить зберегти ніжне ставлення до матері та... сформувати мужність у характері хлопчика» [4]. В іншому випадку, якщо ідентифікація станеться з матір'ю, то він (юнак) «перетворюється на неї і шукає тепер об'єкти, які могли б замінити йому його "я", які він міг би так любити і пестити, як мати виявляла це до нього» [3, с. 25, 29, 30 ], - це пояснює генезис чоловічої гомосексуальності.

Складніше описується Фрейдом процес формування «жіночої особистості». Дівчинка з часом повинна не лише змінити об'єкт кохання, а й «свою стать», подолавши комплекс кастрації. Це дозволяється символічним шляхом - від пеніса до дитини, яку дівчинка несвідомо бажає отримати від батька. Після придушення сексуального потягу до батька дівчинка починає ідентифікувати себе з матір'ю – відбувається Едіпова ідентифікація з матір'ю.

### 1.3 Теорії статевої ідентичності

Досить багато перетинів між змістом гендерної та статево-рольової ідентичності, але гендерна ідентичність ширше поняття, оскільки поряд із рольовим та соціальним аспектами входить цілісне уявлення про себе як людину (від зачіски до особливостей туалету) [1]

Поняття статево-рольової ідентичності тісно пов'язане з базисним відчуттям мужності – жіночності, або маскулінності – фемінності. Перші дослідження у цій галузі належать З. Фрейду [6].

Поняття статево-рольової ідентичності тісно пов'язане з базисним відчуттям мужності – жіночності, або маскулінності – фемінності. Єдиного представлення про феномен статево-рольової ідентифікації досі не існує, і він широко розглядається в межах різних теорій, кожна з яких має власні наукові обґрунтування цього процесу. Тому, в межах нашого дослідження, під статево-рольовою ідентифікацією ми розумітимемо процес відотожнення особистості з певною статтю і набуття відповідної моделі поведінки [2, с. 30].

Статево-ролева ідентичність – це обумовлені статтю паттерни свідомих чи несвідомих взаємодій коїться з іншими людьми. Цей аспект свого образу формується на основі тонких взаємодій між батьками та дитиною від народження [8]. Завершення формування статево-ролевих позицій, на думку деяких дослідників, відбувається лише у юнацького віку. У дівчат різко посилюється інтерес до своєї зовнішності, виникає завищена оцінка її значення, пов'язана зі зростанням самооцінки, збільшенням потреби подобатися та загостреною оцінкою своїх та чужих успіхів у протилежної статті. У юнаків виникає фетишизація сили та мужності [5].

Поняття статево-рольової ідентичності тісно пов'язане з базисним відчуттям мужності – жіночності, або маскулінності – фемінності. Перші дослідження в цій галузі належать З. Фрейду [6].

Значним чинником статево-рольового розвитку молоді визнано групу однолітків. Спільнота однолітків прискорює процес формування психологічної та соціальної статі [7]. У групі однолітків здійснюється навчання статево-ролевій поведінці. Це відбувається через пред'явлення зразків

поведінки, очікуваних від юнаків і дівчат, а також за допомогою негативних санкцій по відношенню до несхвалюваної статевої поведінки. Однолітки своєї та протилежної статі у процесі взаємодії активно впливають один на одного, впливають на формування поглядів, поведінки, ціннісних орієнтацій.

Однією зі складових особистісної ідентичності є «статева ідентичність», яка трактується у великому психологічному словнику під ред. Б. Г. Мещерякова та В. П. Зінченко як «переживання та усвідомлення людиною своєї статевої приналежності, фізіологічних, психологічних та соціальних особливостей своєї статі».

Л. Б. Шнейдер уточнює визначення статевої ідентичності, в якому вказує, що ці характеристики - маскуліність і фемінінність, є елементом статевого символізму, пов'язаного з диференціацією статевих ролей, нормативними уявленнями про соматичні, психічні та поведінкові властивості, властиві чоловікам і жінкам.

Згідно з О. Кернбергом, «статево-ролева ідентичність» – це специфічні психологічні установки та способи міжособистісної поведінки, основні моделі соціальних інтеракцій та специфічні сексуальні прояви – характеристики, властиві чоловікам чи жінкам і таким чином розділяючі їх».

Дж. Мід вважав, що при народженні людина не має ідентичності, вона виникає як результат його соціального досвіду, взаємодії з іншими людьми. Таким чином, акцент робиться на соціальній зумовленості ідентичності: вона виникає лише за умови включення індивіда до соціальної групи, у спілкуванні з членами цієї групи. Розвиток ідентичності йде від несвідомої ідентичності до усвідомлюваної.

На підставі цього ми можемо погодитися з думкою І. С. Клеціної про біологічну та соціокультурну детермінованість маскуліності та фемінінності, що характеризується утворенням певної системи стереотипів, свідомих або несвідомих патернів взаємодії з оточуючими людьми, що формуються за допомогою статевої ідентичності.

Під феноменом статевої ідентичності також розуміються зумовлені біологічною статтю патерни свідомих та несвідомих взаємодій з іншими людьми [1]. Тобто, для статевої ідентичності, крім біологічних підстав, значимість мають рольові та поведінкові прояви особистості як індикатори чоловічого та жіночого у суспільстві. У цьому статевою ідентичність людини не можна розглядати як окремої одиниці аналізу, у зв'язку з іншими складовими ідентичності, оскільки вона будується з урахуванням особистісної ідентичності і акумулює у собі її прояви [3].

При різноманітності компонентів, що виділяються в структурі статевої ідентичності, рядом авторів найчастіше називаються два компоненти: біологічна стать (чоловік/жінка) і маскуліність/феміність як конструкти культури та інтеріоризовані психологічні риси [5]. С.А. Хазовий наголошується, що зі зміною системи статевої ролі багато традиційних відмінностей між статями, на яких ґрунтувалися стереотипи маскуліності та феміності, зникають або різко зменшуються, а самі образи стають менш полярними та однозначними, ніж раніше [6].

В даний час можна виділити кілька напрямків, в рамках яких розкривається сутність та детермінація статевої ідентичності.

У біолого-еволюційної парадигмі стверджується, що біологічний чинник як визначає ідентичність людини як представника певної статі, але пояснює всі психологічні і соціально-психологічні прояви у поведінці чоловіків і жінок. Маскуліність та феміність жінок у рамках цього напрямку трактується як сукупність природних якостей [7]. Однак, необхідно зазначити, що сучасна диференціальна психологія спростовує зазначені положення і стверджує, особливості поведінки чоловіків і жінок, і соціальні функції, що виконуються, не впливають безпосередньо зі статевого диморфізму.

В рамках статевого підходу висловлюється ідея про те, що реальні характеристики ідентичності чоловіків і жінок є похідними від соціальних ролей. Виконання статевої ролі передбачає засвоєння та

відтворення особистістю існуючих норм, що стабілізують соціальну систему. На противагу цьому підходу психологічна концепція андрогінії С. Бем стверджує, що диференціація людей на основі чоловічих чи жіночих ролей не є однозначною умовою для конструювання психологічної ідентичності особистості, і людині можуть бути одночасно притаманні маскулінні та фемінінні риси, незалежно від соціальних ролей [7], тобто, маскулінність та фемінінність розглядаються як незалежні якості, а це означає, що рівень фемінінності не пов'язаний з рівнем маскулінності [8].

Виникнення та трансформацію ідентичності жінок та чоловіків Й. Мілюска визначає на трьох рівнях явищ: біологічному, психологічному та соціальному [4]. Біологічний рівень пов'язаний із функціональними можливостями організму, життєвим ресурсом жінок та чоловіків як біологічних індивідів, починаючи від клітин та закінчуючи системою органів.

Соціальний вимір пов'язаний з домінуючими у суспільстві поглядами, ідеологією, які впливають чоловіків і жінок як учасників громадських відносин. Як стверджує дослідник, реорганізація економіки може призвести до реорганізації системи соціальних ролей та змінювати стереотипні моделі соціальних груп, у тому числі гендерних, сприяючи таким чином створенню нової ідентичності [4].

У психологічному аспекті статевої ідентичності обумовлена особистісним ресурсом, що включає в себе когнітивні здібності, спрямованість та домінуючі орієнтації особистості, її мотиваційно-вольовий потенціал, цінності та ін.

Множинність підходів до сутності поняття статевої ідентичності, у свою чергу, дозволяє визначити різні механізми її формування.



## РОЗДІЛ 2 ХАРАКТЕРИСТИКА ВИБІРКИ ТА МЕТОДІВ ДОСЛІДЖЕННЯ

### 2.1 Характеристика вибірки

У онлайн-дослідженні прийняли участь 46 осіб, віком від 22 до 33 років, з різною спеціальністю. Усі опитувальні працюють за своєю спеціальністю. Відповідно до мети дослідження за результатами анкетування усі респонденти були поділені на дві полярні групи в залежності від спеціальності за якою навчалися та працювали.

Першу групу опитувальних склали жінки технічної спеціальності, в основному логісти. Другу групу опитувальних склали жінки гуманітарної спеціальності, в основному психологи.

На підготовчому етапі проведено аналіз вітчизняної та зарубіжної наукової літератури з проблематики дослідження, визначено актуальність, об'єкт, предмет, мету та завдання дослідження, сформовано план дослідження, підібрано відповідний психодіагностичний інструментарій. Підготовлено онлайн-форми зі стимульним матеріалом дослідження.

На основному етапі було здійснено тестування (жовтень 2022 р. – листопад 2022 р.), збір, обробка та аналіз отриманих даних. Учасникам дослідження було запропоновано заповнити бланки наступних методик: Тест на самооцінку Дембо-Рубінштейн; Методика Особистісний диференціал (Е. Ф. Бажин, А. М. Еткінд); Опитувальник «Я – жінка (чоловік)» (Л. Н. Ожигової); Опросник С. Бем (модифікація И. С. Клециной)). Методика «Статеворолевий опитувальник» С. Бем.

Більш детально методики були описані у підрозділі 2.2 Описання методик.

### 2.2 Характеристики методик та методів дослідження

1. **Методика Дембо-Рубінштейн.** Методика проводиться у формі вільної розмови. На аркуші паперу креслиться перша вертикальна лінія. Експериментатор пояснює піддослідному, що це шкала здоров'я, у верхівці якої розташовані найздоровіші люди, а самому низу — найхворіші, та був просить відзначити своє місце розташування шкалою. Поруч із першою лінією проводиться друга, шкала розуму, і дається аналогічне завдання. Потім третя лінія, шкала характеру і четверта, шкала щастя.

Потім розпочинається етап експериментально спровокованої бесіди. Випробуваному пропонується пояснити, яких людей він вважає найщасливішими, а яких найнещаснішими. Також, залежно від того, де на шкалі розташував себе випробуваний, ставить питання, чому він вибрав для себе саме таке місце розташування, і що заважає йому зарахувати себе до найщасливіших людей. Крім того, підлягає обговоренню й саме поняття щастя. Далі експериментатор так само обговорює з випробуваним три попередні шкали. Особливої акуратності вимагає шкала розуму, де випробуваного просять також описати, якими якостями свого розуму він незадоволений. Запитання про позначку на шкалі характеру задаються таким чином, щоб з'ясувати, якими рисами свого характеру хворий незадоволений, які вважає добрими. Потім допускається створення випробуваним 1-3 власних шкал з подальшим опрацюванням їх за вищезгаданою схемою.

У процесі розмови допускається створення позначок на робочому аркуші. Тест на самооцінку Дембо-Рубінштейн вважається частиною психодіагностики. Вона допомагає визначити кілька параметрів:

- рівень самооцінки;
- як людина сприймає себе;
- наявність чи відсутність проблем;
- рівень критичності;
- настрій;
- вимогливість до себе;
- адекватність;

- рівень зрілості;
- задоволеність своїм життям.

Автор методу - Тамара Фульфівна Дембо, американський психолог, учениця Курта Левіна, професор Університету Кларка. Тест створено у 1962 році. У 1970 році він був доопрацьований Сусанною Яківною Рубінштейн (психолог, співробітник лабораторії патопсихології). Правки полягали у додаванні розшифрування результатів.

## **2. Методика Особистісний диференціал (Е. Ф. Бажин, А. М. Еткінд)**

ця методика може бути використаний у всіх випадках, коли необхідно отримати інформацію про суб'єктивні аспекти відносин піддослідного себе чи іншим людям. У цьому плані її можна порівняти з двома категоріями психодіагностичних методів – з особистісними опитувальниками і соціометричними шкалами. Від особистісних опитувальників він відрізняється стислою і прямою, спрямованістю дані самосвідомості. Деякі традиційні, одержувані з допомогою опитувальників характеристики особистості, можна отримати і з допомогою цієї методики. Рівень самоповаги, доміантності – тривожності та екстраверсії – інтроверсії є досить важливим показником у таких клінічних завданнях, як діагностика неврозів, прикордонних станів, диференціальна діагностика, дослідження динаміки стану у процесі реабілітації, контроль ефективності психотерапії тощо. Короткість методу дозволяє використовувати його як самостійно, а й у комплексі з іншими діагностичними процедурами.

Від соціометричних методів ця методика відрізняється багатомірністю характеристик відносин та більшою їх узагальненістю. Як метод отримання взаємних оцінок її можна рекомендувати до застосування у двох областях: у груповій та сімейній психотерапії.

У груповій психотерапії вона може бути використаний для дослідження таких сторін особистості та групового процесу в цілому, як підвищення рівня прийняття членами групи один одного, зближення

реальних та очікуваних оцінок, зменшення залежності від психотерапевта тощо.

У сімейній психотерапії може бути корисною та можливістю зіставлення різних точок зору на членів сім'ї (наприклад, дитини) між собою, яку представляє ця методика, а також можливість диференційованої оцінки емоційної привабливості, статусу домінування – підпорядкування та рівня активності членів сім'ї (наприклад, подружжя). Корисним може виявитися варіювання предметів оцінки (наприклад, «яким має бути батько», «ідеальна дружина», «моя дружина думає, що я...») з наступним обчисленням відстані між ідеальним і реальним, очікуваним і реальним тощо. ЛД може допомогти у визначенні дійсної природи невдоволення подружніми взаємовідносинами (недостатня емоційна привабливість, уникнення відповідальності тощо), усвідомити роль дитини у сімейному конфлікті.

### **3. Методика «Статеворолевий опитувальник» С. Бем.**

Опитувальник розроблений Сандрою Бем (Sandra L. Bem, 1974).

Предмет діагностики: даний опитувальник використовується для діагностики психологічної статі та визначає ступінь андрогінності, маскулінності та фемінності особистості, дозволяє визначити тип особистості: маскулінний, фемінний, андрогінний.

Контингент піддослідних: підлітки та дорослі.

Компетентність виконавця: практичний психолог із базовою психологічною підготовкою, практичний психолог без базової психологічної підготовки, соціальний працівник.

Методична розробленість: дані про валідність та надійність методики відсутні.

Комплектність, склад методики: опитувальник містить 60 тверджень. Методика включає інструкцію, бланк для відповідей, рекомендації з обробки та інтерпретації результатів.

Теоретична основа: кожна людина є володарем безлічі психологічних характеристик характеру. Деякі риси є «безстатевими», універсальними, а

деякі риси традиційно пов'язуються з типово чоловічою або типово жіночою психологією. Деякі типові чоловічі чи жіночі риси мають свої еволюційно-генетичні та фізіологічні основи, передумови. Наприклад, рівень агресивності та домінантності (розглянуті як типово чоловічі риси), як виявилось, корелює з рівнем концентрації у індивідів чоловічих статевих гормонів – андрогенів. Інші риси формуються у процесі соціалізації, виховання та розвитку особистості. Не випадково ж існують соціальні стереотипи маскулінності та фемінінності.

Важливість концепції андрогінії полягає в тому, що вона дає можливість усвідомлення однакової привабливості якостей, що традиційно вважаються жіночими та чоловічими. Це особливо важливо у світлі того, що чоловічі якості видаються як більш нормативні та бажані.

Тип методики: стандартизований самозвіт. Може застосовуватись і у формі експертного рейтингу.

Методичні пояснення: на кожне з 60 тверджень випробуваний відповідає «так» чи «ні», оцінюючи цим наявність чи відсутність у себе названих якостей. Якщо опитувальник застосовується у формі експертної оцінки, то у такому разі оцінка випробуваного за представленими якостями здійснюється компетентними експертами – людьми, які добре знають випробуваного (чоловік, дружина, батьки та ін.).

**4. Опитувальник «Я – жінка (чоловік)»** ( Додаток Б) Опитувальник розроблений Л. Н. Ожиговою на основі методики «Незакінчені пропозиції»

Цей опитувальник використовується для діагностики свідомих і несвідомих гендерних установок людини, а також може визначити рівень відповідності або невідповідності людини існуючим гендерним стереотипам.

Контингент піддослідних: підлітки та дорослі.

Комплектність, склад методики: опитувальник містить 14 незакінчених речень. Методика включає інструкцію, бланк для відповідей, рекомендації з обробки та інтерпретації результатів.

Дана методика відноситься до методу незакінчених речень, в основі якого лежить принцип проєкції. Відповідаючи на вихідний невизначений стимул, індивід дає інформацію, що стосується його особистості.

Гендерні стереотипи — це стандартизовані уявлення про моделі поведінки та риси особистості, які відповідають поняттям «чоловіче» та «жіноче». Стереотипи набуваються і реалізуються у процесі соціалізації у тій групі, до якої належить індивід: родина, школа, група друзів, засоби інформації, тощо. Методика є проєктивною. Опитувальні бланки лунають відповідно до біологічної статі піддослідних.

## РОЗДІЛ 3 ОСОБЛИВОСТІ ОБРАЗУ Я У ЖІНОК РІЗНИХ СПЕЦІАЛЬНОСТЕЙ

### 3.1 Гендерні особливості образу Я у жінок технічних спеціальностей

Гендерне сприйняття самого себе залежить від багатьох факторів: рівень самооцінки, гендерна ідентифікація та ін.

Для дослідження у групі жінок технічної спеціальності рівень самооцінки ми використали тест на самооцінку Дембо-Рубінштейн. Цей тест допомагає виміряти не тільки рівень самооцінки, а ще й рівень домагань. Побудували графік, я якому показали відсоткове співвідношення рівнів самооцінки та домагань.

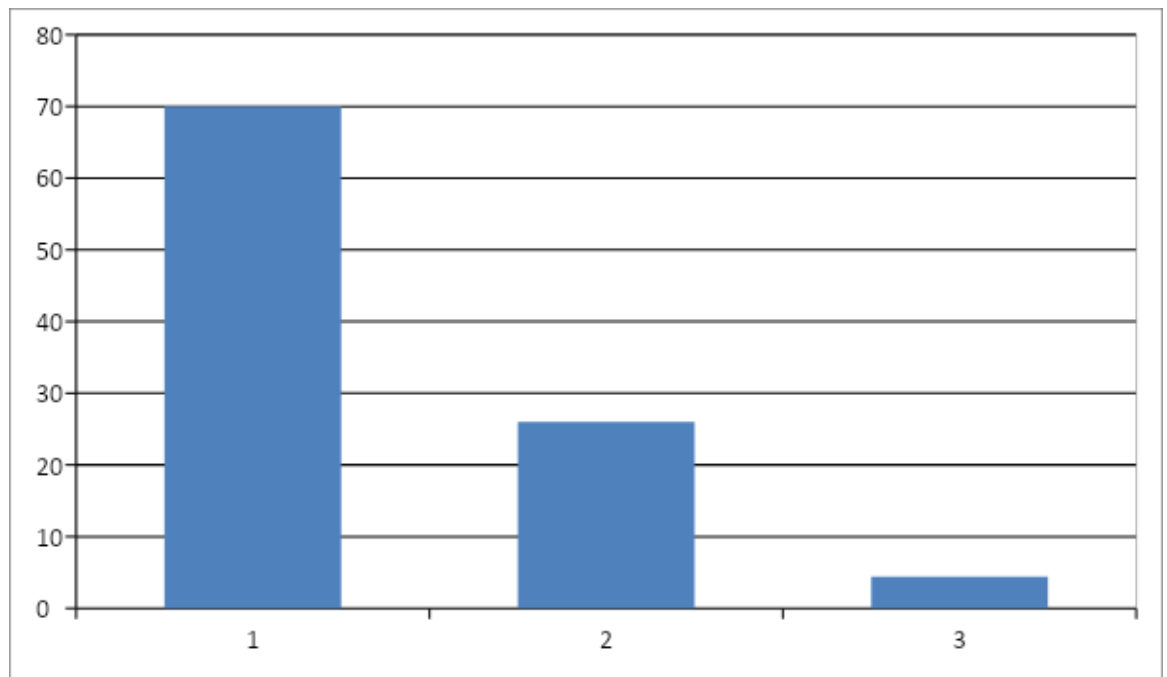


Рис. 3.1 Співвідношення рівнів самооцінки у групі жінок технічної спеціальності, %: 1 – нормальна самооцінка, 2 – занижена самооцінка, 3 – завищена самооцінка

За даними Рис. 3.1 бачимо, що більша частина жінок (70%, 16 осіб) цієї групи мають нормальну самооцінку, менша частина (26 %, 6 осіб) мають занижену самооцінку та лише одна (4%) має завищену самооцінку.

У Рис 3.2 ми відобразили відсоткове співвідношення рівнів домагань у жінок технічних спеціальностей.

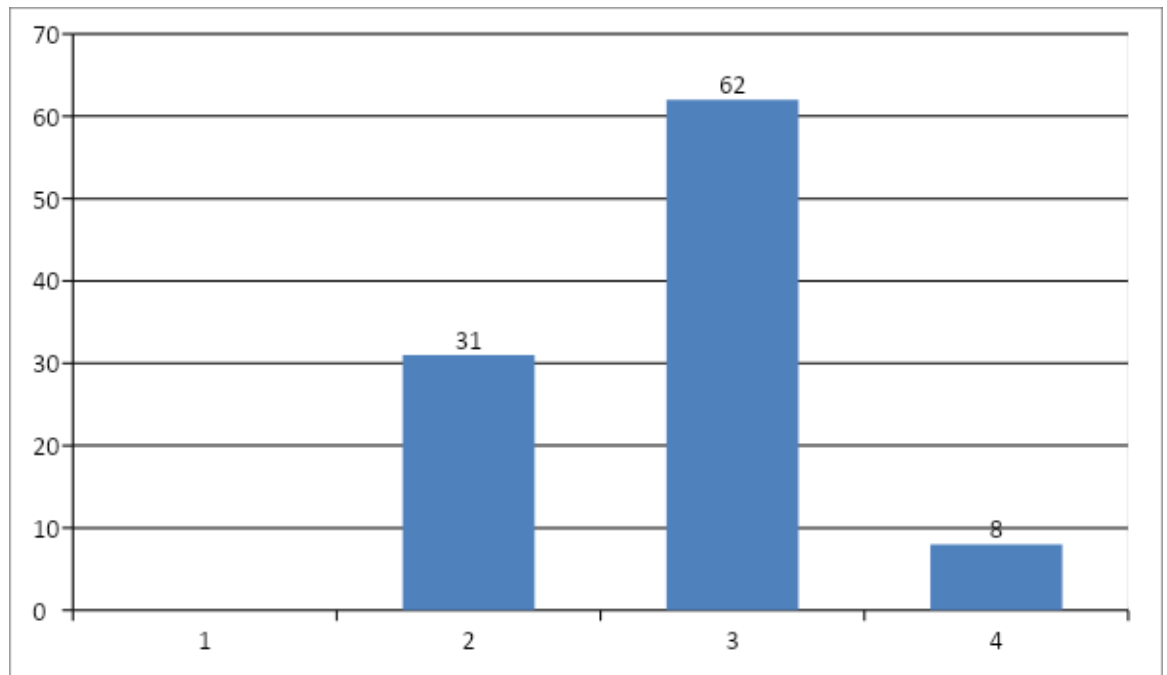


Рис. 3.2 Відсоткове співвідношення рівнів домагань у групі жінок технічної спеціальності: 1 – надвисокий, 2 – високий (оптимальний), 3 – нормальний, 4 - низький

За результатами зображеними на Рис. 3.2 бачимо, що для переважної більшості (62%, 14 осіб) жінок цієї групи властивий нормальний рівень домагань, меншій кількості (31%, 7 осіб) високий (оптимальний) рівень домагань та лише двом жінкам – низький рівень.

Для визначення суб'єктивного ставлення жінок технічної спеціальності себе ми використали Методика Особистісний диференціал (Е. Ф. Бажин, А. М. Еткінд). Аналіз результатів методики провели за допомогою графіку усереднених показників за факторами методики: фактор Оцінки, фактор Сили, фактор Активності.



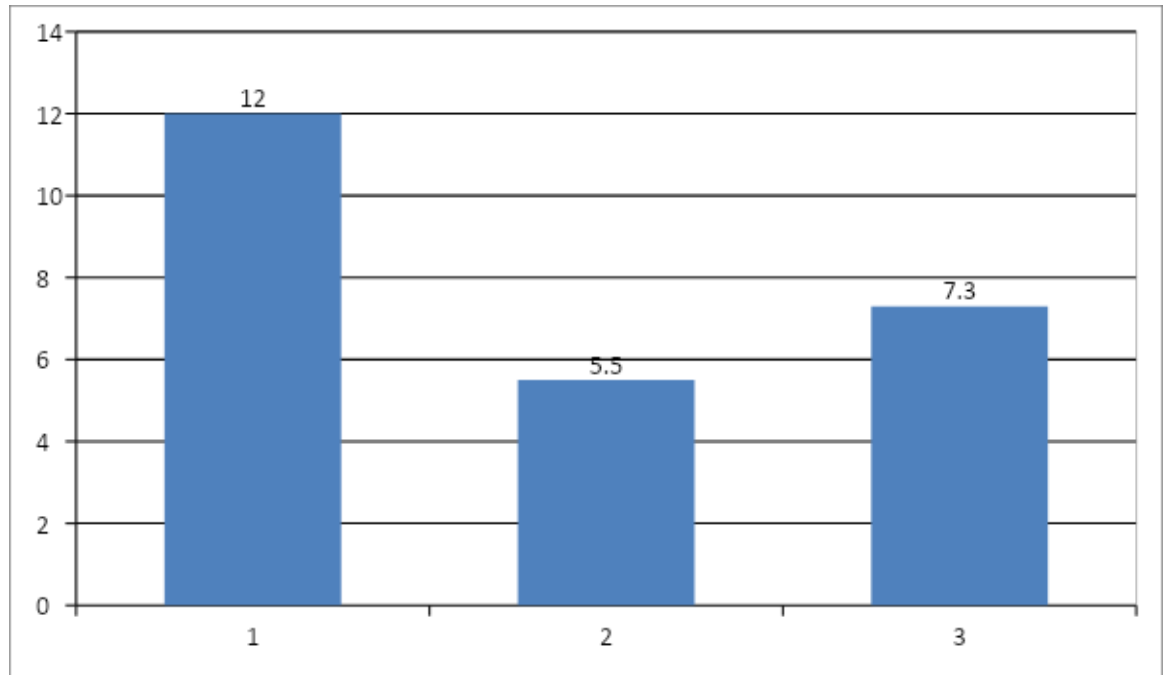


Рис. 3.3 Усереднені показники факторів у групі жінок технічної спеціальності: 1 – фактор Оцінки, 2 – фактор Сили, 3 – фактор Активності

За Рис. 3.3 бачимо, що показники факторів мають позитивні значення, що говорить про те, що у більшості досліджуваних високі показники за шкалами, але у той самий час є й низькі рівні.

Для дослідження статево-рольових особливостей жінок технічної спеціальності ми використали «Статерольовий опитувальник» С. Бем. За допомогою таблиці 3.1 показали відсоткове співвідношення результатів опитувальника.

Таблиця 3.1

Вираженість різних типів особистості у жінок технічних спеціальностей

Типи особистості	Відповіді групи №1	
	Кіль-сть	%
Маскулінний	0	0%
Андрогінний	10	44%
Фемінний	13	56%

Для дослідження гендерних особливостей жінок технічних спеціальностей ми обрали методика Опитувальник «Я – жінка (чоловік)» (Л. Н. Ожигової). Середній показник за цією методикою 18,44 балів.

Для відображення результатів цієї методики побудували таблицю 3.2 з відсотковим співвідношенням відповідей.

Таблиця 3.2

Частота показників зустрічальності видів відповідей на запитання у жінок технічних спеціальностей

Питання	Стереотипні відповіді		Нейтральні відповіді		Не стереотипні відповіді	
	Кіль-сть	%	Кіль-сть	%	Кіль-сть	%
1. Я жінка, тому що...	21	92%	1	4%	1	4%
2. Я жінка і хочу, щоб...	19	83%	3	13%	1	4%
3. Я жінка і для мене...	6	26%	15	66%	2	8%
4. Я жінка і не терплю, коли...	5	22%	10	44%	8	34%
5. Я жінка і можу...	8	35%	7	30%	8	35%
6. Я жінка і радію, коли...	9	39%	8	35%	6	26%
7. Я жінка і знаю, що...	13	57%	8	35%	2	8%
8. Я жінка і сумую через те, що...	9	39%	8	35%	6	26%
9. Я жінка і роблю...	6	26%	13	57%	4	17%
10. Я жінка і мені подобається...	16	70%	4	17%	3	13%
11. Я жінка і я не хочу, щоб...	5	21%	8	35%	10	44%
12. Я жінка і не можу...	12	53%	7	30%	4	17%
13. Я жінка, і це означає...	15	66%	6	26%	2	8%
14. Я жінка, я це дає мені змогу...	16	70%	6	26%	1	4%

За таблицею 3.1 ми бачимо, що у групі жінок з технічною спеціальністю зустрічаються різноманітні відповіді. На запитання №1 більшість відповіла стереотипними відповідями (92%) та найменше нейтральними (4%) та не стереотипними відповідями (4%). На запитання №2 більшість відповіла стереотипними відповідями (83%), на другому місці нейтральні відповіді (13%) та найменше не стереотипними відповідями (4%). На запитання №3 більшість відповіла нейтральними відповідями (66%) на другому місці стереотипні (26%) та найменше не стереотипними відповідями

(8%). На запитання №4 більшість відповіла нейтральними відповідями (44%) на другому місці не стереотипними (34%) та найменше стереотипними відповідями (22%). На запитання №5 більшість відповіла стереотипними відповідями (35%) та не стереотипними відповідями (35%), найменше нейтральними (30%) На запитання №6 більшість відповіла стереотипними відповідями (39%) на другому місці нейтральними (35%) та найменше не стереотипними відповідями (26%). На запитання №7 більшість відповіла стереотипними відповідями (57%), на другому місці нейтральними (35%) та найменше не стереотипними відповідями (8%). На запитання №8 більшість відповіла стереотипними відповідями (39%), на другому місці нейтральними (35%) та найменше не стереотипними відповідями (26%). На запитання №9 більшість відповіла нейтральними (57%), на другому місці стереотипними відповідями (26%) та найменше не стереотипними відповідями (17%). На запитання №10 більшість відповіла стереотипними відповідями (70%), на другому місці нейтральними (17%) та найменше не стереотипними відповідями (13%). На запитання №11 більшість відповіла не стереотипними відповідями (44%) на другому місці нейтральними (35%) та найменше стереотипними відповідями (21%). На запитання №12 більшість відповіла стереотипними відповідями (53%) на другому місці нейтральними (30%) та найменше не стереотипними відповідями (17%). На запитання №13 більшість відповіла стереотипними відповідями (66%) на другому місці нейтральними (26%) та найменше не стереотипними відповідями (8%). На запитання №14 більшість відповіла стереотипними відповідями (70%) на другому місці нейтральними (26%) та найменше не стереотипними відповідями (4%).

Можна зробити висновок, що більша частина групи жінок технічної спеціальності мають стереотипне сприйняття образу жінки. Слід зауважити, що більшість не стереотипних питань були спрямовані на відстоювання прав жінки та проти дискримінації. Наприклад, «бывает так, что женщин притесняют», «когда мною помыкают» та інші подібні відповіді.

### 3.2 Гендерні особливості образу Я у жінок гуманітарних спеціальностей

Гендерне сприйняття самого себе залежить від багатьох факторів: рівень самооцінки, гендерна ідентифікація та ін.

Для дослідження у групі жінок гуманітарної спеціальності рівень самооцінки ми використали тест на самооцінку Дембо-Рубінштейн. Цей тест допомагає виміряти не тільки рівень самооцінки, а ще й рівень домагань. Побудували графіки, у яких показали відсоткове співвідношення рівнів самооцінки та домагань.

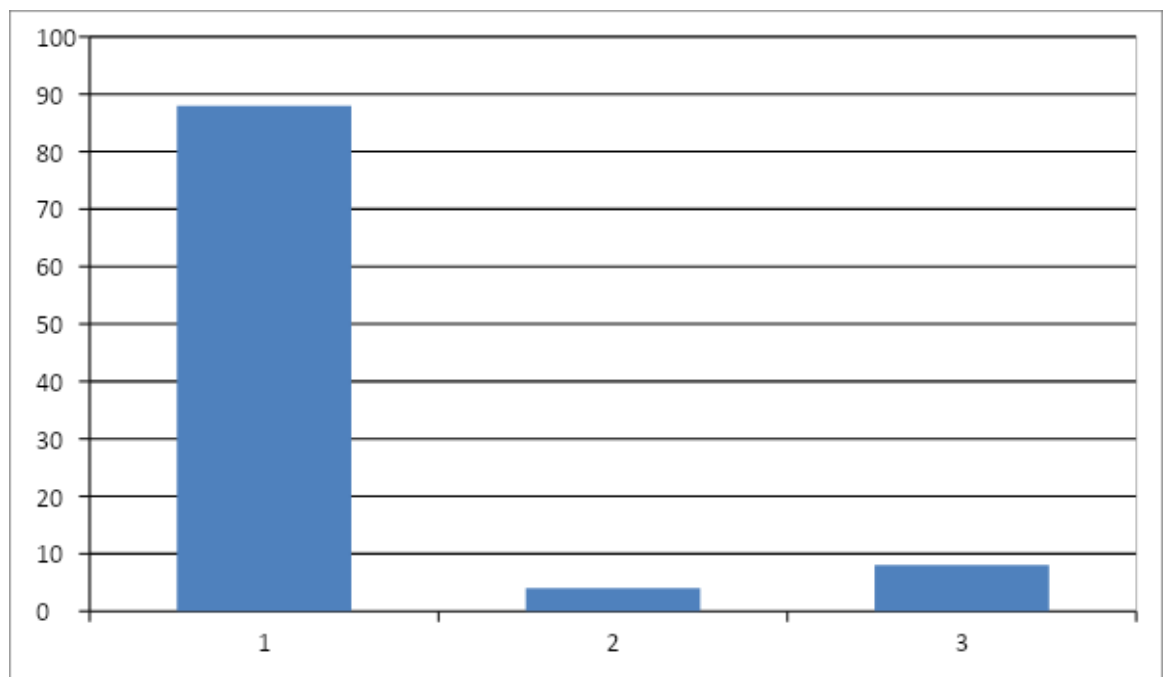


Рис. 3.4 Відсоткове співвідношення рівнів самооцінки у групі жінок гуманітарної спеціальності: 1 – нормальна самооцінка, 2 – занижена самооцінка, 3 – завищена самооцінка

За Рис. 3.4 бачимо, що більша частина жінок (88%, 20 осіб) цієї групи мають нормальну самооцінку, менша частина (8 %, 2 особи) мають завищену самооцінку та лише одна (4%) має занижену самооцінку.

У наступному графіку ми відобразили відсоткове співвідношення рівнів домагань у жінок гуманітарних спеціальностей.

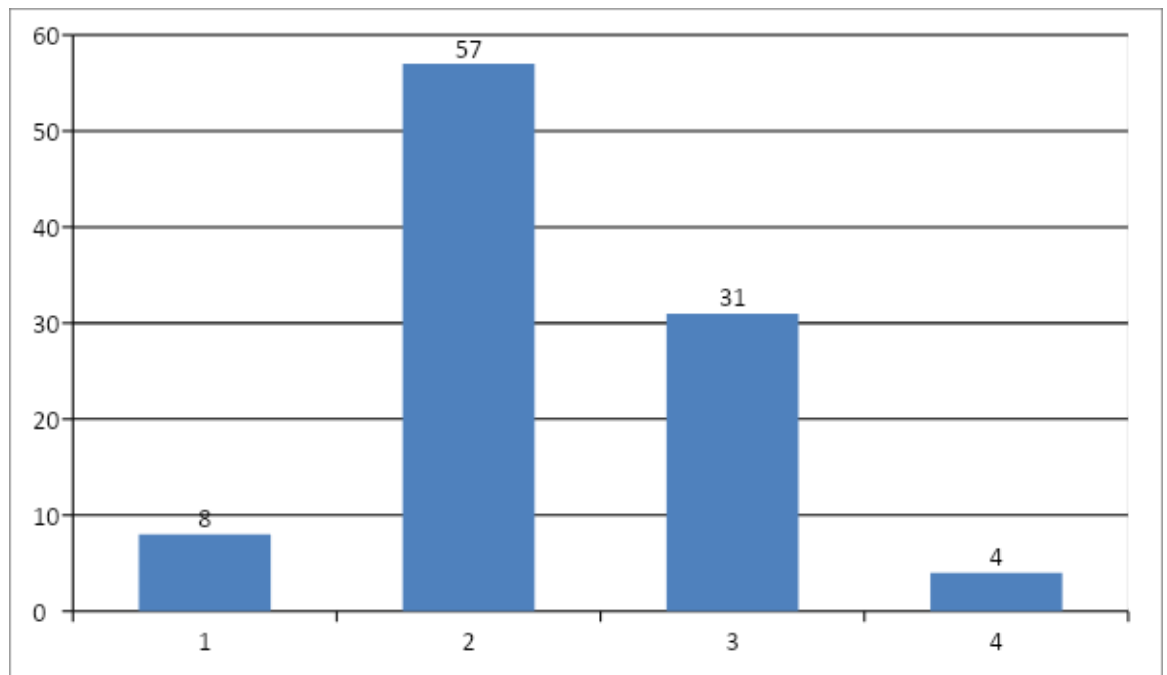


Рис. 3.5 Відсоткове співвідношення рівнів домагаць у групі жінок гуманітарної спеціальності: 1 – надвисокий, 2 – високий (оптимальний), 3 – нормальний, 4 - низький

За Рис. 3.2 бачимо, що для переважної більшості (57%, 13 осіб) жінок цієї групи властивий нормальний рівень домагаць, меншій кількості (31%, 7 осіб) високий (оптимальний) рівень домагаць, двом жінкам (8%) властивий надвисокий рівень домагаць та лише одній жінці (4%) – низький рівень.

Для визначення суб'єктивного ставлення жінок гуманітарної спеціальності себе ми використали Методика Особистісний диференціал (Е. Ф. Бажин, А. М. Еткінд). Аналіз результатів методики провели за допомогою графіку усереднених показників за факторами методики: фактор Оцінки, фактор Сили, фактор Активності.

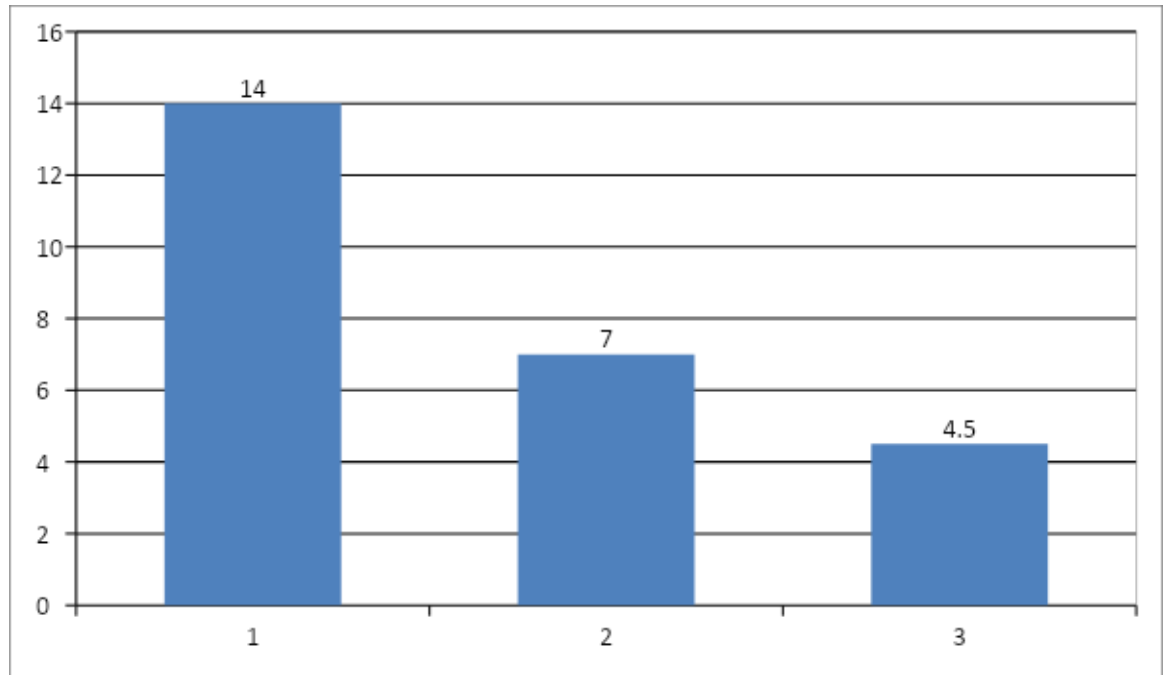


Рис. 3.6 Усреднені показники факторів у групі жінок гуманітарної спеціальності: 1 – фактор Оцінки, 2 – фактор Сили, 3 – фактор Активності

За Рис. 3.6 бачимо, що показники факторів мають позитивні значення, що говорить про те, що у більшості досліджуваних високі показники за шкалами, але у той самий час є й низькі рівні.

Для дослідження статево-рольових особливостей жінок Гуманітарної спеціальності ми використали методико «Статерольовий опитувальник» С. Бем. За допомогою таблиці 3.3 показали відсоткове співвідношення результатів опитувальника.

Таблиця 3.3

Частота показників зустрічальності різних типів особистості у жінок гуманітарних спеціальностей

Типи особистості	Відповіді групи №1	
	Кіль-сть	%
Маскуліний	0	0
Андрогіний	9	40%
Феміний	14	60%

За таблицею 3.3 ми бачимо, що у групі жінок з гуманітарною спеціальністю частіше за все (60%) зустрічається фемінний тип особистості,

рідше – андрогінний тип (40%). Слід зауважити, що у цій групі не було виявлено маскулінного типу особистості.

Для дослідження гендерних особливостей жінок гуманітарних спеціальностей ми обрали методика Опитувальник «Я – жінка (чоловік)» (Л. Н. Ожигової). Середній показник за цією методикою 18,94бали.

Для відображення результатів цієї методики побудували таблицю 3.4 з відсотковим співвідношенням відповідей.

Таблиця 3.4

Частота показників зустрічальності видів відповідей на запитання у жінок гуманітарних спеціальностей

Питання	Стереотипні відповіді		Нейтральні відповіді		Не стереотипні відповіді	
	Кіль-сть	%	Кіль-сть	%	Кіль-сть	%
1. Я жінка, тому що...	21	92%	1	4%	1	4%
2. Я жінка і хочу, щоб...	16	70%	5	22%	2	8%
3. Я жінка і для мене...	10	44%	8	35%	5	21%
4. Я жінка і не терплю, коли...	5	22%	12	52%	6	26%
5. Я жінка і можу...	9	39%	5	22%	9	39%
6. Я жінка і радію, коли...	15	66%	5	22%	3	12%
7. Я жінка і знаю, що...	10	44%	9	39%	4	17%
8. Я жінка і сумую через те, що...	13	61%	5	22%	4	17%
9. Я жінка і роблю...	9	29%	10	44%	4	17%
10. Я жінка і мені подобається...	16	70%	4	17%	3	13%
11. Я жінка і я не хочу, щоб...	8	35%	8	35%	7	30%
12. Я жінка і не можу...	10	44%	9	39%	4	17%
13. Я жінка, і це означає...	15	66%	5	22%	3	12%
14. Я жінка, я це дає мені змогу...	15	66%	6	26%	2	8%

За таблицею 3.4 ми бачимо, що у групі жінок з технічною спеціальністю зустрічаються різноманітні відповіді. На запитання №1

більшість відповіла стереотипними відповідями (92%) та найменше нейтральними (4%) та не стереотипними відповідями (4%). На запитання №2 більшість відповіла стереотипними відповідями (70%), на другому місці нейтральні відповіді (22%) та найменше не стереотипними відповідями (8%). На запитання №3 більшість відповіла стереотипні відповідями (44%) на другому місці нейтральними (35%) та найменше не стереотипними відповідями (21%). На запитання №4 більшість відповіла нейтральними відповідями (52%) на другому місці не стереотипними (26%) та найменше стереотипними відповідями (22%). На запитання №5 більшість відповіла стереотипними відповідями (39%) та не стереотипними відповідями (39%), найменше нейтральними (22%) На запитання №6 більшість відповіла стереотипними відповідями (66%) на другому місці нейтральними (22%) та найменше не стереотипними відповідями (12%). На запитання №7 більшість відповіла нейтральними відповідями (44%), на другому місці стереотипними (39%) та найменше не стереотипними відповідями (17%). На запитання №8 більшість відповіла стереотипними відповідями (61%), на другому місці нейтральними (22%) та найменше не стереотипними відповідями (17%). На запитання №9 більшість відповіла нейтральними (44%), на другому місці стереотипними відповідями (29%) та найменше не стереотипними відповідями (17%). На запитання №10 більшість відповіла стереотипними відповідями (70%), на другому місці нейтральними (17%) та найменше не стереотипними відповідями (13%). На запитання №11 більшість відповіла не стереотипними відповідями (35%) та нейтральними (35%) та найменше стереотипними відповідями (30%). На запитання №12 більшість відповіла стереотипними відповідями (44%) на другому місці нейтральними (39%) та найменше не стереотипними відповідями (17%). На запитання №13 більшість відповіла стереотипними відповідями (66%) на другому місці нейтральними (25%) та найменше не стереотипними відповідями (12%). На запитання №14 більшість відповіла стереотипними відповідями (66%) на другому місці нейтральними (26%) та найменше не стереотипними відповідями (8%).



Можна зробити висновок, що більша частина групи жінок гуманітарної спеціальності мають стереотипне сприйняття образу жінки. Слід зауважити, що більшість не стереотипних питань були спрямовані на відстоювання прав жінки та проти дискримінації. Наприклад, «що на мені багато стереотипів», «Мне в этом мире труднее добиться успеха чем мужчинам» та інші подібні відповіді.

### 3.3 Гендерні особливості образу Я у жінок різних спеціальностей

Метою цього підрозділу було здійснити порівняльний аналіз двох досліджуваних груп. Перша методика результати якої ми порівняли це тест на самооцінку Дембо-Рубінштейн.

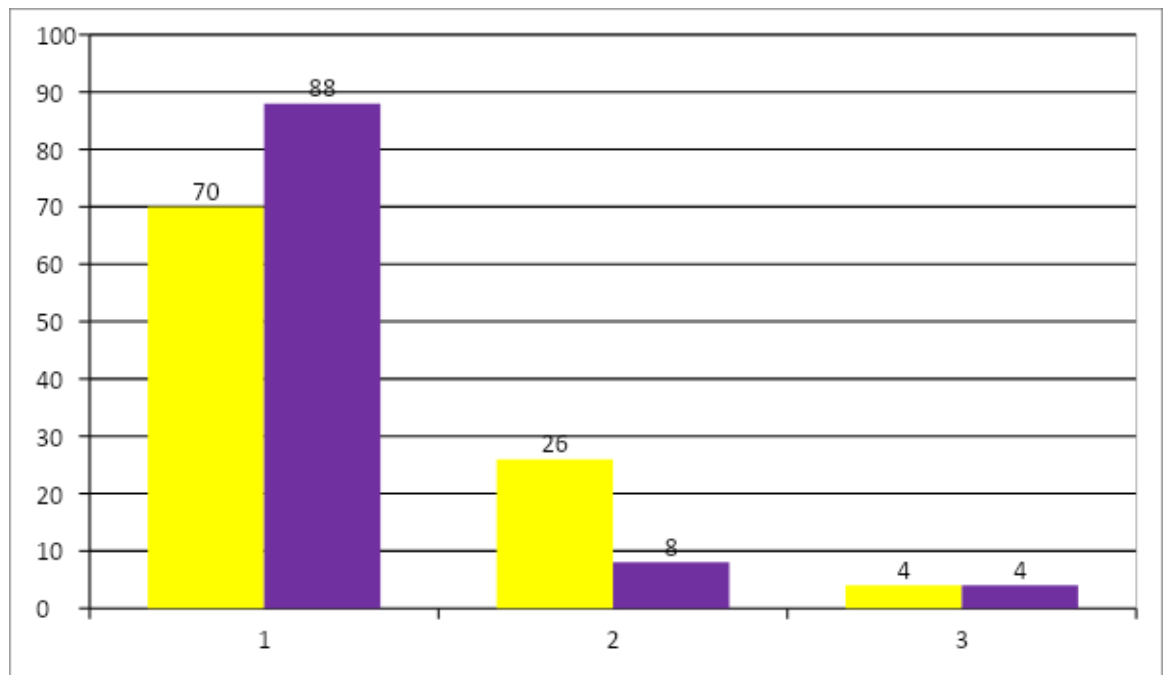


Рис. 3.7 Відсоткове співвідношення рівнів самооцінки у групах жінок технічної (група №1) та гуманітарної (група №2) спеціальності: ■ - група №1, ■ - група №2, 1 – нормальна самооцінка, 2 – знижена самооцінка, 3 – завищена самооцінка

За Рис. 3.7 бачимо, що група жінок гуманітарної спеціальності (група №2) мають вищий показник нормальної самооцінки, що свідчить про те, що їм

властиво жити у гармонії з собою, робити помилки і вчитися на них, турбуватися про своє фізичне та емоційне здоров'я. Показник заниженої самооцінки вищий у групи жінок технічної спеціальності (група №1), що свідчить про те, що більшості жінок властива невпевненість у собі, нестача контролю, негативне соціальне порівняння, проблеми з прийняттям компліментів, страх перед поразкою. Завищена самооцінка в обох групах виявлена з найменшим показником (4 %, 1 особа), цьому виду самооцінки властиві такі якості особистісну незрілість, невміння правильно оцінити результати своєї діяльності, порівнювати себе з іншими; т може вказувати на суттєві спотворення у формуванні особистості - "закритості для досвіду", нечутливості до своїх помилок, невдач, зауважень та оцінок оточуючих.

З метою виявлення статистично значущих відмінностей у типах прив'язаності у парах, що на різних етапах шлюбу, в досліджуваних групах був здійснений порівняльний аналіз результатів тесту на самооцінку Дембо-Рубінштейн шкала самооцінки за допомогою критерія Фішера, результати якого наведені в табл. 3.5.

Таблиця 3.5

## Порівняльний аналіз рівня самооцінки у досліджуваних групах

Рівень самооцінки	Частота зустрічаємості ознаки в групі 1 (у %)	Частота зустрічаємості ознаки в групі 2 (у %)	Значення ф-критерію (групи 1-2)
Нормальна	69,6	87	1,457
Занижена	26,1	8,7	1,606
Завищена	4,3	4,3	0

Примітка 1: група 1 – жінки технічної спеціальності; група 2 – жінки гуманітарної спеціальності

Примітка 2: \*\* $p < 0,01$ ; \* $p < 0,05$

За таблицею 3.5 бачимо, що суттєвих відмінностей є між групою №1 і групою №2 в показниках рівнів самооцінки не було знайдено. З чого можна зробити висновок, що групи не відрізняються рівнем самооцінки.

У наступному графіку ми відобразили відсоткове співвідношення рівнів домагань у жінок технічних (група №1) та гуманітарних (група №2) спеціальностей.

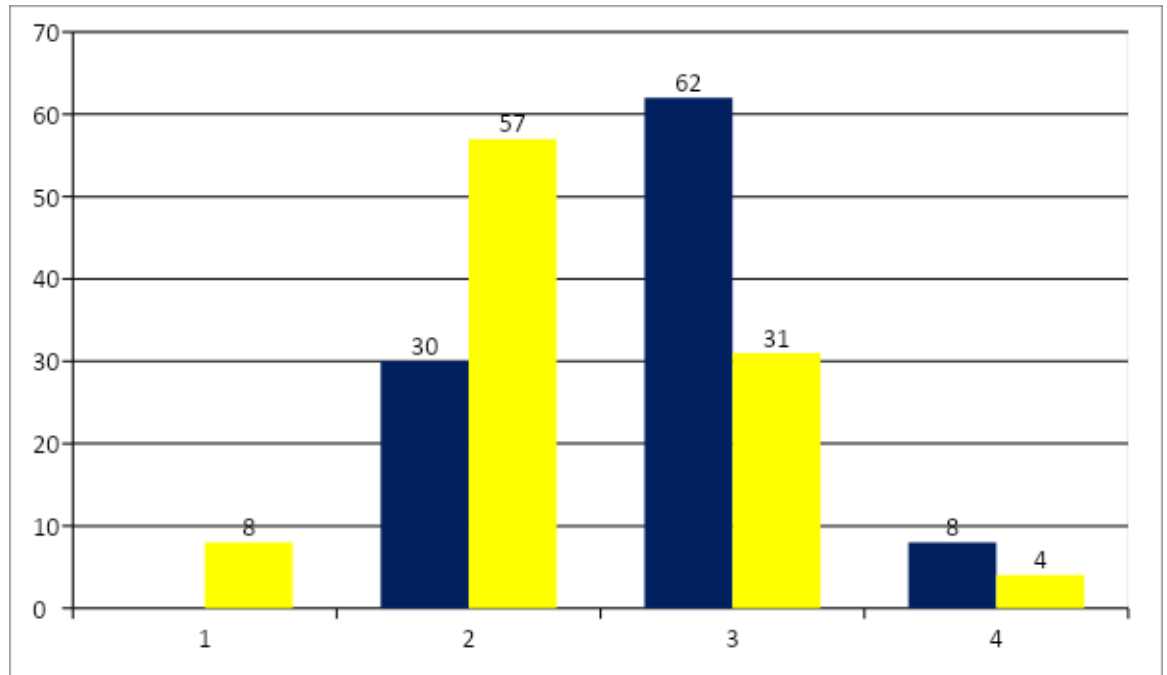


Рис. 3.8 Відсоткове співвідношення рівнів домагань у групах жінок технічної (група №1) та гуманітарної (група №2) спеціальностей: ■ - група №1, ■ - група №2, 1 – надвисокий, 2 – високий (оптимальний), 3 – нормальний, 4 – низький

За Рис. 3.8 бачимо, що найвищим показником групи жінок технічної спеціальності (група №1) є нормальний рівень домагань, цей рівень говорить про те, що більшість жінок цієї групи реально оцінюють свої можливості та не вимагають від себе більшого. У групи жінок гуманітарної спеціальності (група №2) найвищий показник відповідає високому (оптимальному) рівню, цей рівень підтверджує оптимальне уявлення про свої можливості, що є важливим фактором особистісного розвитку. Надвисокий рівень домагань виявлений лише у групі №2, що говорить про нереалістичне, некритичне ставлення до своїх можливостей. Низький рівень домагань має вищий

показник у групі №1, що свідчить про те, що домагань не вистачає для сприятливого розвитку особистості, немає достатньої мотивації для нових досягнень.

З метою виявлення статистично значущих відмінностей у типах прив'язаності у парах, що на різних етапах шлюбу, в досліджуваних групах був здійснений порівняльний аналіз результатів тесту на самооцінку Дембо-Рубінштейн шкала домагань за допомогою критерія Фішера, результати якого наведені в табл. 3.6.

Таблиця 3.6

## Порівняльний аналіз рівня самооцінки у досліджуваних групах

Рівень домагань	Частота зустрічаємості ознаки в групі 1 (у %)	Частота зустрічаємості ознаки в групі 2 (у %)	Значення ф-критерію (групи 1-2)
Надвисокий	0	8,7	2,030*
Високий (оптимальний)	30,4	56,5	1,807*
Нормальний	30,4	60,9	2,107*
Низький	8,7	4,3	0,606

Примітка 1: група 1 – пари, що у шлюбі більше 20 років; група 2 – пари, що у шлюбі менше 1 року

Примітка 2: \*\* $p < 0,01$ ; \* $p < 0,05$

За таблицею 3.6 бачимо, що суттєві відмінності є між групою №1 і групою №2 в показниках надвисокий, високий (оптимальний) та нормальний рівні, за показником низького рівня відмінностей не було знайдено. Такі результати можна пояснити тим, що жінки гуманітарної спеціальності вимагають від себе більшого, ставлять більше недосяжні цілі, що може сприяти особистісному розвитку.

Для визначення суб'єктивного ставлення жінок технічної та гуманітарної спеціальності себе ми використали Методика Особистісний диференціал (Е. Ф. Бажин, А. М. Еткінд). Аналіз результатів методики провели за допомогою графіку усереднених показників за факторами методики: фактор Оцінки, фактор Сили, фактор Активності.

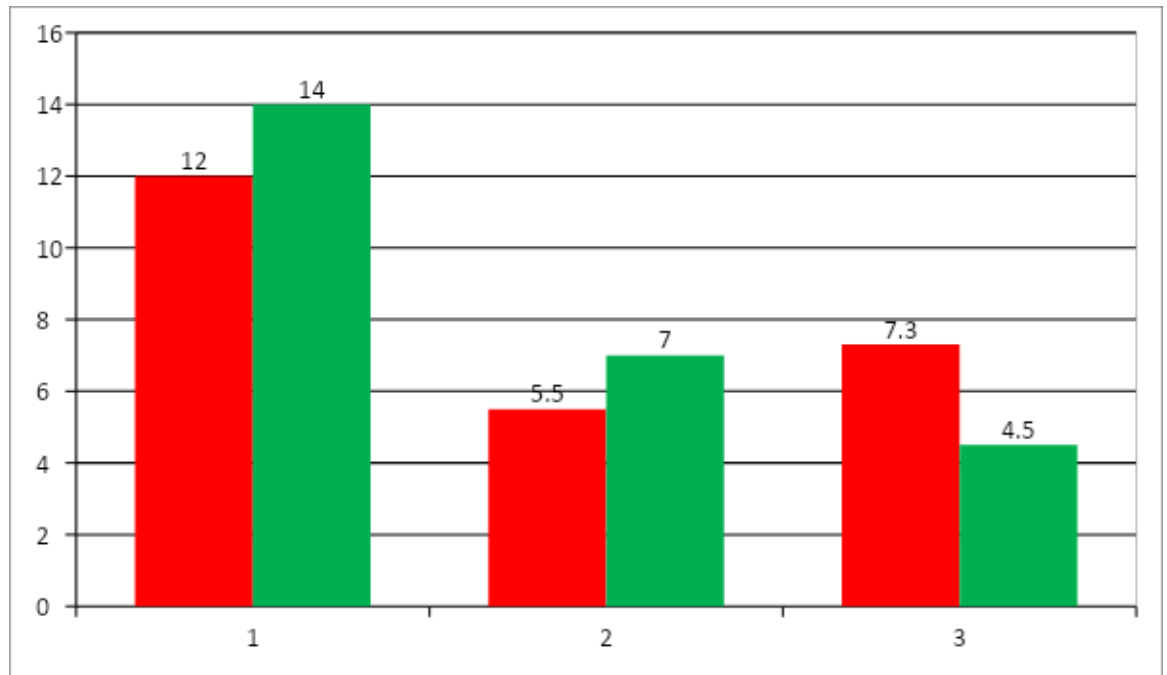


Рис. 3.9 Усереднені показники факторів у групі жінок технічної спеціальності: ■ - група №1, ■ - група №2, 1 – фактор Оцінки, 2 – фактор Сили, 3 – фактор Активності

За Рис. 3.9 бачимо, що фактор Оцінки має вищий показник у групі жінок гуманітарної спеціальності (група №2), що свідчить про те, що вони є носіями позитивних емоцій, соціально бажаних характеристик, задоволені собою, самооцінка на адекватному або завищеному рівні. Фактор Сили має більший показник група №2, що свідчить про такі риси як упевненість у собі, незалежність, схильність розраховувати на власні сили, у важких ситуаціях. Фактор Активності має більший показник у групі жінок технічної спеціальності, що говорить про їхню високу активність, товарицькість, імпульсивність.

За допомогою Т-критерію Стьюдента були визначені наступні результати, що подані у таблиці 3.7.

Таблиця 3.7

Результати математичної обробки даних за допомогою Т-критерія Стьюдента

Фактори	Середні показники		Значимість
	Група №1	Група №2	
Фактор Оцінки	12	14	-
Фактор Сили	5,5	7	-
Фактор Активності	7,3	4,5	0,018

За таблицею 3.10 ми бачимо, що показники факторів Оцінки та Сили не відрізняються, фактор Активності статистично вищий у групі жінок технічної спеціальності. Це говорить про те що жінки групи №1 більш соціально активні та імпульсивні у той час як жінки групи №2 більш пасивні та спокійні.

Для дослідження статево-рольових особливостей жінок технічної спеціальності ми використали «Статерольовий опитувальник» С. Бем. За допомогою таблиці 3.8 показали відсоткове співвідношення результатів опитувальника.

Таблиця 3.8

Частота показників зустрічальності різних типів особистості у жінок технічних спеціальностей

Типи особистості			Відповіді групи №1	
	Кіль-сть	%	Кіль-сть	%
Маскулінний	0	0%	0	0
Андрогінний	10	44%	9	40%
Фемінний	13	56%	14	60%

За таблицею 3.8 ми бачимо, що співвідношення таких типів особистості як андрогінність та фемінність майже не відрізняються в обох групах. З чого можна зробити висновок, що більшій половині обох груп властивий фемінний тип особистості, а меншій половині – андрогінний. Слід зауважити, що маскулінного типу не було виявлено.

Андрогінний тип. Відповідно до існуючих уявлень індивід необов'язково є носієм чітко вираженої психологічної маскулінності чи фемінінності. У особистості може бути на паритетних засадах представлені істотні риси як маскулінного, і фемінінного типів. При цьому передбачається, що у андрогінів риси представлені гармонійно та взаємодоповнювано. Вважається, що така гармонійна інтеграція маскулічних та фемінічних рис підвищує адаптивні можливості андрогінного типу. При цьому велика м'якість, поступливість у соціальних контактах та відсутність різко виражених домінантно-агресивних тенденцій у спілкуванні ніяк не пов'язані зі зниженням впевненості у собі, а навпаки виявляються на тлі збереження високої самоповаги, впевненості у собі та самоприйняття.

Фемініний тип. До типово жіночих рис традиційно ставляться такі, як поступливість, м'якість, чутливість, сором'язливість, ніжність, сердечність, здатність до співчуття, співпереживання та ін. .

З метою виявлення статистично значущих відмінностей у типах прив'язаності у парах, що на різних етапах шлюбу, в досліджуваних групах був здійснений порівняльний аналіз результатів «Статерольового опитувальника» С. Бем за допомогою критерія Фішера, результати якого наведені в табл. 3.9.

Таблиця 3.9

## Порівняльний аналіз рівня самооцінки у досліджуваних групах

Рівень домагань	Частота зустрічаємості ознаки в групі 1 (у %)	Частота зустрічаємості ознаки в групі 2 (у %)	Значення ф-критерію (групи 1-2)
Маскуліний	-	-	-
Андрогінний	43,5	39,1	0,300
Фемініний	56,5	60,9	0,300

Примітка 1: група 1 – жінки технічної спеціальності; група 2 – жінки гуманітарної спеціальності

Примітка 2: \*\* $p < 0,01$ ; \* $p < 0,05$

За таблицею 3.9 бачимо, що показники типів андрогінний та фемінний статистично не відрізняються, що підтверджує вже описані вище висновки.

Для дослідження гендерних особливостей жінок технічних спеціальностей ми обрали методика Опитувальник «Я – жінка (чоловік)» (Л. Н. Ожигової). Для порівняльного аналізу результатів цієї методики побудували графік усереднених показників.

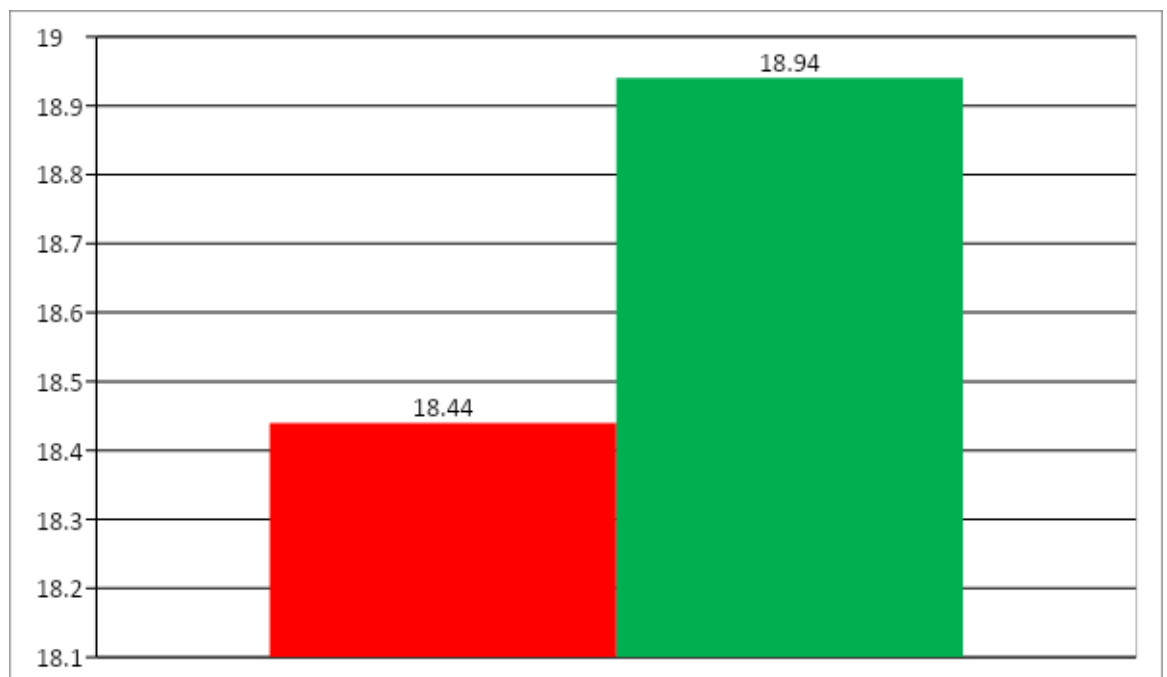


Рис. 3.10 Усереднені показники за методикою у групах жінок технічної (група №1) та гуманітарної (група №2) спеціальностей: ■ - група №1, ■ - група №2

За Рис. 3.10 бачимо, що суттєвої різниці у середніх балах обох груп немає.

За результатами тесту такі бали свідчать, що особистість погано усвідомлює або витісняє власні гендерні характеристики. Такий результат може бути пов'язаний з тим, що велика кількість відповідей (~30%) відповідають темі дискримінації положення жінок.



## ВИСНОВКИ

1. «Образ Я» являє собою центральну особистісну структуру, що детермінує всі психічні процеси і впливає на всю життєдіяльність людини. Структура образу Я формується під впливом оцінного відношення своїх цілей, мотивів і переживань, з погляду соціальних норм поведінки, прийнятих у суспільстві. Єдиного уявлення про феномен статево-рольової ідентифікації не було виявлено під час теоретичного аналізу наукової літератури. Тому, у межах нашого дослідження, під статево-рольовою ідентифікацією ми будемо розуміти процес ототожнення особистості з певною статтю й набуття відповідної моделі поведінки. Гендерна ідентичність визначає ступінь, в якому кожен індивід ідентифікує себе як чоловік, жінка або якесь поєднання того й іншого. Ця внутрішня структура, створювана в процесі розвитку, дозволяє індивіду організувати образ Я і соціально функціонувати відповідно до статі, що сприймається, і гендером.

2. Під час дослідження групи жінок технічної спеціальності було виявлено, що більше половини жінок (70%) мають нормальну самооцінку та нормальний рівень домагань, що говорить про те, що жінки цієї групи не ставлять занадто високих цілей та розвиваються своїм темпом. Жінки технічної спеціальності мають активну соціальну позицію, досить імпульсивні та емоційні. Більшість має фемінний тип особистості, менша андрогінний, маскулінний тип не був виявлений у групі. Наявність андрогінного типу може бути пов'язаним з антидискримінаційною позицією цих жінок, а також більш сучасний образ жінки.

3. Під час дослідження жінок гуманітарної спеціальності було виявлено, що 88 % жінок мають нормальну самооцінку та високий (оптимальний) рівень домагань, що проявляється у доволі високій оцінці своїх можливостей, яка сприяє особистісному зросту. Жінки цієї групи доволі пасивні у суспільстві, мають спокійні емоційні реакції. Більшість мають

фемінний тип особистості, інші андрогінний, маскулінний тип не був виявлений у даній групі.

4. Порівняльний аналіз досліджуваних груп показав, що між групами жінок статистично немає різниці у рівні самооцінки, але є суттєві відмінності у рівні домагань, які показали, що жінки гуманітарної спеціальності ставлять перед собою вищі цілі та вимагають від себе більше, ніж жінки технічної спеціальності. Жінки технічної спеціальності мають більш активну соціальну позицію, більш емоційні, у той час як жінки гуманітарної спеціальності спокійні та врівноважені. Приблизно однаковий рівень вираженості фемінного типу особистості в обох групах. Наявність у жінок обох груп андрогінного типу особистості можна пояснити тим, що у групах відстежується чітке протистояння дискримінації ролі жінки у родині, на роботі, у суспільстві, а також описання жінки як «незалежної», «незламної», «самостійної», «сильної».

## СПИСОК ВИКОРИСТАНОЇ ЛІТЕРАТУРИ

1. Алексеев Б. Е. Полоролевое поведение и его акцентуации / Б. Е. Алексеев. — СПб. : Речь, 2006. — 144 с.
2. Батлер Дж. Гендерное беспокойство // Антология гендерной теории. — Минск: ПроPILEI, 2000. — С. 297—346
3. Берн Ш. Гендерная психология / Ш. Берн. - Санкт-Петербург, 2017. - 321 с
4. Бернс, Р. Развитие Я-концепции и воспитание / Р. Бернс. – М. : Прогресс, 2016. – 422 с.
5. Бойко, О. В. Гендерные аспекты психического здоровья // Вопросы психологии / О. В. Бойко. - 2005 № 1. - с. 110.
6. Бурлачук Л. Ф., Кочарян А. С., Жидко М. Е. Психодинамическая терапия. Психотерапия. Питер, 2009. С. 12-131.
7. Головнева И. В. Гендерная идентичность: тенденции изменений: моногр. / И. В. Головнева - Нар. укр. акад. - Харьков : Изд-во НУА, 2006. - 311 с.
8. Калайтан, Н., Макаренко, А., Старовойт, Т. (2020). Структурна організація емоційного інтелекту та креативності в здобувачів вищої освіти гуманітарних та технічних спеціальностей. Молодий вчений, 12 (88), 272-276. <https://doi.org/10.32839/2304-5809/2020-12-88-54>
9. Клецина И. С. Гендерный контекст обучения и воспитания школьников в однородных по полу коллективах. Герценовские чтения: психологические исследования в образовании. 2018. №1. С. 192-198.
10. Клецина И. С. Гендерная составляющая временной перспективы личности // Личность как субъект организации времени своей жизни : сб. науч. ст. - Краснодар : Кубанский гос. ун-т, 2008. - С. 91-99.
11. Клецина И. С. Практикум по гендерной психологии. М., 2003.
12. Кочарян А. С. Полоролевая психология. Харьков, 2015. 260 с.

13. Кумыкова Е. В. Полоролевая идентичность внутренне независимых женщин молодого и зрелого возраста/Кумыкова Е. В. // Человек. Сообщество. Управление. -Краснодар, 2011. - с. 13-26
14. Иващенко, А.В. Проблемы Я-концепции личности в отечественной психологии / А.В. Иващенко, В.С. Агапов, И.В. Барышникова // Мир психологии : научно-методический журнал / ред. Д.И. Фельдштейн, А.Г. Асмолов. – 2012. – № 2. – С. 17–30.
15. Магомедшарипова Е. Д., Шуруха Т. А. Психодинамический подход в психотерапии. Мировая наука. 2020. №4(37). С. 327-329.
16. Майерс Д. Социальная психология. - СПб. : Питер, 1996. - 684 с.
17. Малкина-Пых И. Г. Гендерная терапия. М., 2006.
18. Мірошник З. М. Ролєграма як шлях активізації поведінкових паттернів у рольовій структурі особистості Проблеми сучасної психології. 2018. №42. С.114-132.
19. Найчук, В., & Стахів, Б. (2022). ТЕОРЕТИЧНІ ПРОБЛЕМИ ВИЗНАЧЕННЯ ПОНЯТТЯ «Я-КОНЦЕПЦІЇ». Молодий вчений, 2 (102), 90-94. <https://doi.org/10.32839/2304-5809/2022-2-102-18>
20. Оксамитна, С. М. (2004). Гендерні ролі та стереотипи. Основи теорії гендера: Навчальний посібник. Київ: «К.І.С.», 157-181.
21. Психологическое наследие Л. С. Выготского и З. Фрейда: клиничко-психологические механизмы и социокультурные детерминанты психического развития. Книга 2 серии «Эпоха психоанализа». Сборник научных статей по материалам конференции 20.11.2016 г., посвященной 120-летию юбилею со дня рождения Льва Семеновича Выготского. — СПб.: ВЕИП, 2017. — 333 с.
22. Репина Т. А. Анализ теорий полоролевой социализации в современной западной психологии / Т. А. Репина // Вопросы психологии. — 1987. — № 2. — С. 59–165.

23. Роджерс, К. Консультирование и психотерапия: новейшие подходы в области практической работы : клиент-центрированная терапия : монография / К. Роджерс. – М. : Психотерапия, 2016. – 512 с.
24. Романова Н. М. Тест «Рисунок мужчины и женщины» // Журн. прикладной психологии. 2004. № 3. С. 38–44.
25. Рубинштейн, С.Л. Основы общей психологии / С.Л. Рубинштейн. – СПб. : Питер, 2012. – 713 с.
26. Сеит-Арифова С. А. Особенности полоролевой идентичности современной молодёжи: нравственный аспект / С. А. Сеит-Арифова // Вісник післядипломної освіти. - 2013. - Вип. 9(2). - С. 305-311
27. Хазова С. А. Пол, гендер и совладание с трудностями [Текст] / С.А. Хазова // Гендерные основания механизмов и профилактики девиантного поведения личности и малых групп в XXI веке: Материалы международного симпозиума, Кострома, 27-28 октября 2005 г. / Отв. ред. Н. П. Фетискин, А. Л. Журавлев. - М.Кострома: КГУ им. Н. А. Некрасова, 2005. - С. 393-395.
28. Эриксон, Э. Идентичность : юность и кризис / Э. Эриксон ; общ. ред. и предисл. А.В. Толстых. – М. : Прогресс, 2016. – 344 с.
29. Ульянова, Ю. Б. Особенности формирования полоролевой идентичности у дошкольников / Ю. Б. Ульянова. — Текст : непосредственный // Молодой ученый. — 2015. — № 20 (100). — С. 502-503. — URL: <https://moluch.ru/archive/100/22482/> (дата обращения: 01.12.2022).
30. Юнг К. Г. Очерки по аналитической психологии. Минск, 2020. 480 с
31. Ярошенко Е. В., Каргиева З. К. Модель процесса формирования гендерной идентичности мальчиков-подростков средствами физического воспитания. Pedagogical Journal. 2020. №10. С.106-119.
32. Eagly, A., Wood. W. Gender identity: Nature and nurture working together. Evolutionary Studies in Imaginative Culture. 2017. Vol.1(1): P. 59-62.

33. International technical guidance on sexuality education: An evidenceinformed approach. Paris, 2018. 18p. URL: <https://www.unfpa.org/sites/default/files/pub-pdf/ITGSE.pdf> (Date of the application: 26.11.2022).

34. Tiggemann M. The State of Body Image Research in Clinical and Social Psychology // Journal of Social and Clinical Psychology. 2005. Vol. 24, iss. 8. Special Issue: Body Image and Eating Disorders: Sociocultural Pressures and Perceptions. P. 1202-1210. <https://doi.org/10.1521/jscp.2005.24.8.1202>.

## ДОДАТКИ

## Додаток А

Запитальник Сандри Бем з вивчення фемінності – маскулінності. Випробуваному дається інструкція: «Відзначте в списку ті якості , які, на Вашу думку, є у Вас ».

Перелік якосте 1)Віра в себе; 2) вміння поступатися; 3) здатність допомогти; 4) схильність захищати свої погляди; 5) життєрадісність; 6) похмурість; 7) незалежність; 8) сором'язливість; 9) совісність; 10) атлетичного; 11) ніжність; 12) театральність; 13) напористість; 14) падкість на лестоці; 15) успішність; 16) сильна особистість; 17) відданість; 18) непередбачуваність; 19) сила; 20) жіночність; 21) надійність; 22) аналітичні здібності; 23) вміння співчувати; 24) ревнивість; 25) здатність до лідерства; 26) турбота про людей; 27) прямота, правдивість; 28) схильність до ризику; 29) розуміння інших; 30) скритність; 31) швидкість у прийнятті рішень; 32) співчуття; 33) щирість; 34) самодостатність (покладатися тільки на себе); 35) здатність втішити; 36) марнославство; 37) владність; 38) тихий голос; 39) привабливість ; 40) мужність; 41) теплота, сердечність; 42) урочистість, важливість; 43) власна позиція; 44) м'якість; 45) вміння дружити; 46) агресивність; 47) довірливість; 48) малорезультативну; 49) схильність вести за собою; 50 ) інфантильність; 51) адаптивність, приспосаблюваність; 52) ідвідуалізм; 53) нелюбов до вживання лайок; 54) несистематичність; 55) дух змагання; 56) любов до дітей; 57) тактовність; 58) амбітність, честолюбство; 59) спокій; 60) традиційність, схильність умовностей.

Результати випробуваного (відмічені їм характеристики) порівнюються з ключем, і за кожне збіг нараховується один бал.

Ключ:

Маскулінність (номери питань): 1, 4, 7, 10, 13, 16, 19, 22, 25, 28, 31, 34, 37, 40, 43, 46, 49, 52, 55, 58;

Фемінінність (номери питань): 2, 5, 8, 11, 14, 17, 20, 23, 26, 29 , 32, 35, 38, 41, 44, 47, 50, 53, 56, 59.

Опитувальник «Я – жінка (чоловік)» (Л. Н. Ожигової)

**Інструкція:** пожалуйста, в течение 10 минут закончите предложения.

**Бланк ответов**

1. Я – женщина (мужчина), потому что \_\_\_\_\_
2. Я – женщина (мужчина) и хочу, чтобы \_\_\_\_\_
3. Я – женщина (мужчина) и для меня \_\_\_\_\_
4. Я – женщина (мужчина) и не терплю, когда \_\_\_\_\_
5. Я – женщина (мужчина) и могу \_\_\_\_\_
6. Я – женщина (мужчина) и рада, когда \_\_\_\_\_
7. Я – женщина (мужчина) и знаю, что \_\_\_\_\_
8. Я – женщина (мужчина) и опечалена тем, что \_\_\_\_\_
9. Я – женщина (мужчина) и делаю \_\_\_\_\_
10. Я – женщина (мужчина) и мне нравится \_\_\_\_\_
11. Я – женщина (мужчина) и не хочу, чтобы \_\_\_\_\_
12. Я – женщина (мужчина) и не могу \_\_\_\_\_
13. Я – женщина (мужчина), и это значит \_\_\_\_\_
14. Я – женщина (мужчина), и это дает мне возможность \_\_\_\_\_

**Обработка результатов**

Сначала обработку результатов проводит сам испытуемый. В этом случае индивидуальная оценка степени стереотипности (нестереотипности) носит субъективный характер, т. е. сам ответивший определяет для себя характеристики гендерного стереотипа. Затем обработку проводит экспериментатор.

Для каждого предложения определяется балл, показывающий, насколько оно характеризует ответившего как соответствующего гендерному стереотипу (2 балла), не соответствующего (0 баллов) или нейтрального (1 балл). Полученные по всем предложениям баллы суммируются.

Интерпретация результатов исследования

Набранное количество баллов:



– от 19 до 27 свидетельствует о том, что личность характеризует себя как соответствующую гендерному стереотипу;

– от 10 до 18 – о том, что личностью плохо осознаются или «вытесняются» собственные гендерные характеристики;

– от 0 до 9 свидетельствует о том, что личность характеризует себя как не соответствующую гендерному стереотипу.