

МІНІСТЕРСТВО ОСВІТИ І НАУКИ УКРАЇНИ

Національний аерокосмічний університет ім. М.Є. Жуковського
«Харківський авіаційний інститут»

Гуманітарно-правовий факультет

Кафедра психології

Кваліфікаційна робота

(тип кваліфікаційної роботи)

Магістр

(освітній ступінь)

на тему «Вплив особистісних якостей на професійну направленість
старшокласників»

ХАІ.704.7-96п1.22О.053. 9749566 КР

Виконав: здобувач (ка) б курсу групи №7-96п2

Галузь знань 05 «Соціальні та поведінкові науки»

(код та найменування)

Спеціальність 053 «Психологія»

(код та найменування)

Освітня програма «Психологічне консультування та
психотерапія»

(найменування)

Мелетнтєва О. С.

(прізвище та ініціали здобувача (ки))

Керівник: Барінова Н. В.

(прізвище та ініціали)

Рецензент: Фоменко К. І.

(прізвище та ініціали)

Міністерство освіти і науки України
Національний аерокосмічний університет ім. М. Є. Жуковського
«Харківський авіаційний інститут»

Факультет Гуманітарно-правовий факультет

Кафедра психології

Рівень вищої освіти другий магістерський

Галузь знань 05 «Соціальні та поведінкові науки»
(код і найменування)

Спеціальність 053 «Психологія»
(код і найменування)

Освітня програма «Психологічне консультування та психотерапія
(найменування)

ЗАТВЕРДЖУЮ
Завідувач кафедри
Ю. І. Гулий

(підпис) (ініціали та прізвище)

«01» вересня 2022 р.

**ЗАВДАННЯ
НА КВАЛІФІКАЦІЙНУ РОБОТУ**

Мелентьєва О. С.

(прізвище, ім'я та по батькові)

1. Тема кваліфікаційної роботи Вплив особистісних якостей на професійну
направленість старшокласників

керівник кваліфікаційної роботи Барінова Н. В., канд. психол. Н.

(прізвище, ім'я, по батькові, науковий ступінь, вчене звання)

затверджені наказом Університету №1586-уч від «17» листопада 2022 року.

2. Термін подання здобувачем кваліфікаційної роботи «18» грудня 2022 р.

3. Вихідні дані до роботи _____

Дослідити вплив якостей особистості на професійну спрямованість
старшокласників

4. Зміст пояснювальної записки (перелік завдань, які потрібно розв'язати)

- Здійснити теоретичний аналіз наукової літератури з проблеми дослідження.
 - Визначити особистісний та соціальний потенціал старшокласників з різним типом професійної спрямованості
 - Визначити ціннісні орієнтації старшокласників з різним типом професійної спрямованості.
 - Визначити вольову сферу старшокласників з різним типом професійної спрямованості.
 - Визначити факторну структуру особистісних якостей старшокласників з різним типом професійної спрямованості.
5. Перелік графічного матеріалу:

Рис. 2

Табл. 3

6. Консультанти розділів кваліфікаційної роботи

Розділ	Прізвище, ініціали та посада консультанта	Підпис, дата	
		завдання видав	завдання прийняв
1	Барінова Н. В., канд. психол. н.	11.10.22	15.10.22
2	Барінова Н. В., канд. психол. н.	18.10.22-	23.10.22
3	Барінова Н. В., канд. психол. н.	15.11. 22-	22.11.22

Нормоконтроль _____
(підпис)

С. В. Кузьміна
(ініціали та прізвище)

«18» грудня 2022 р.

7. Дата видачі завдання «01» вересня 2022 р.

КАЛЕНДАРНИЙ ПЛАН

№ п/п	Назва етапів кваліфікаційної роботи	Строк виконання етапів кваліфікаційної роботи	Примітка
1.	Затвердження теми, мети та завдань дипломної роботи	01.09.22-07.10.22	
2.	Складання плану роботи	08.10.22-10.10.22	
3.	Аналіз літературних джерел. Написання першого розділу дипломної роботи	11.10.22-15.10.22	
4.	Визначення психодіагностичного інструментарія для проведення практичної частини дослідження . Написання другого розділу дипломної роботи.	18.10.22-23.10.22	
5.	Проведення практичної частини дослідження.	24.10.22-07.11.22	
6.	Статистична обробка отриманих даних.	08.11.22-12.11.22	
7.	Написання третього розділу дипломної роботи.	15.11. 22-22.11.22	
8.	Написання загальних висновків. Оформлення списку використаних літературних джерел, додадку(ків) та змісту.	23.11. 22-29.11.22	
9.	Передзахист.	30.11.2022-01.12.22	
10.	Внесення коректив до тесту дипломної роботи.	02.12.22-11.12.22	
11.	Оформлення та підписання відповідної документації(висновок керівника, висновок кафедри, рецензія та довідка на предмет наявності порушень академічної доброчесності)	12.12.22-17.12.22	
12.	Підготовка електронної презентації та тексту доповіді.	14.12.22-17.12.22	
13.	Строк подання студентом роботи на кафедру.	18.12.22	
14.	Захист.	20.12.22-21.12.22	

Здобувач

(підпис)

О. С. Мелентьєва

(ініціали та прізвище)

Керівник кваліфікаційної роботи _____
(підпис)

Н. В. Барінова
(ініціали та прізвище)

Реферат

Дипломна робота: 53 с., 3 табл., 2 рис., 32 джерела.

Ключові слова: ПРОФЕСІЙНЕ САМОВИЗНАЧЕННЯ, СТАРШОКЛАСНИКИ, ЮНАЦЬКИЙ ВІК, ПРОФЕСІЯ, ПРОФОРІЄНТАЦІЯ.

Об'єкт дослідження: професійна спрямованість.

Предмет дослідження: вплив особистісних якостей на професійну спрямованість старшокласників.

Мета дослідження – дослідити вплив якостей особистості на професійну спрямованість старшокласників.

Методи дослідження: 1. Теоретичний аналіз наукових джерел з проблеми дослідження. 2. Тестування (Опитувальник професійної спрямованості Г.В. Резапкіна; Чотирнадцяти факторний опитувальник Кеттелла; Методика «Цінність орієнтації» М. Рокич, Тест-опитувальник вольового самоконтролю А.В. Зверкова, Е.В. Ейдмана) 3. Методи математико-статистичної обробки даних факторний аналіз.

За результатами дослідження було зроблено наступні висновки:

Особливості факторної структури старшокласників з людино-орієнтованим типом професійної діяльності показало три наступні фактори: «Тривожність», «Покликання», «Натхнення», де рушійною силою їх продуктивної, ефективної діяльності має саме факт теплого, активного взаємозв'язку з іншими людьми, розкриття себе через допомогу людям та зниженню рівня тривожності, який впливає на якість їх соціальної та професійної діяльності. Факторна структура старшокласників з інтелектуальним типом професійної спрямованості показала три наступних фактора: «Емоційна напруга», «Розвиток», «Цілеспрямованість», при яких підвищення емоційна чутливість до ситуації гальмують їх особистісний розвиток, спрямовуючи увагу не на досягнення, а на прокручування негативного досвіду та соціального уникнення. Факторна структура старшокласників практичного типу професійної спрямованості показала три фактори: «Соціальне життя», «Продуктивність», «Відчуження», де якість

соціального контакту, душевної близькості з іншими людьми, впливають на їх бажання брати на себе відповідальність, активно діяти та досягати успіху. І навпроти, відчуження спонукає до пасивності, конфліктності, розчарування.

Abstract

Thesis: 53 pages, 3 tables, 2 figures, 32 sources.

Keywords: PROFESSIONAL SELF-DETERMINATION, HIGH SCHOOL STUDENTS, YOUTH, PROFESSION, PROFESSIONAL ORIENTATION.

Object of research: professional orientation.

The subject of the study: the influence of personal qualities on the professional orientation of high school students.

The purpose of the study is to investigate the influence of personality qualities on the professional orientation of high school students.

Research methods: 1. Theoretical analysis of scientific sources on the research problem. 2. Testing (Professional Orientation Questionnaire by G.V. Rezapkin; Cattell's Fourteen-Factor Questionnaire; M. Rokich's "Value of Orientation" Methodology, Volitional Self-Control Test-Questionnaire by A.V. Zverkov, E.V. Eidman) 3. Mathematical and statistical methods data processing factor analysis.

Based on the results of the study, the following conclusions were made:

Features of the factor structure of high school students with a people-oriented type of professional activity were shown by the following three factors: "Anxiety", "Vocation", "Inspiration", where the driving force of their productive, effective activity is precisely the fact of a warm, active relationship with other people, disclosure themselves through helping people and reducing the level of anxiety that affects the quality of their social and professional activities. The factor structure of high school students with an intellectual type of professional orientation showed the following three factors: "Emotional tension", "Development", "Purposefulness", in which increased emotional sensitivity to the situation inhibits their personal development, directing attention not to

achievements, but to scrolling through negative experiences and social avoidance. The factor structure of high school students of the practical type of professional orientation showed three factors: "Social life", "Productivity", "Alienation", where the quality of social contact, emotional intimacy with other people, affects their desire to take responsibility, act actively and achieve success. On the contrary, alienation leads to passivity, conflict, and disappointment.

ЗМІСТ

ВСТУП.....	7
РОЗДІЛ 1 ТЕОРЕТИЧНИЙ АНАЛІЗ ПОНЯТТЯ ПРОФЕСІНОЇ СПРЯМОВАНОСТІ В ПСИХОЛОГІЧНІЙ ЛІТЕРАТУРІ.....	9
1.1 Поняття професійної спрямованості та вибору професії	9
1.2 Психологічна характеристика юнацького віку, соціальна ситуація розвитку та проблема провідної діяльності	14
1.3 Зв'язок якостей особистості та професійної спрямованості у школярів	20
Висновки до 1 розділу	28
РОЗДІЛ 2 ХАРАКТЕРИСТИКА ВИБІРКИ ТА МЕТОДІВ ДОСЛІДЖЕННЯ	30
2.1 Характеристика вибірки	30
2.2 Характеристика методів дослідження	30
РОЗДІЛ 3 АНАЛІЗ ТА ІНТЕРПРИТАЦІЯ РЕЗУЛЬТАТІВ ЕМПІРИЧНОГО ДОСЛІДЖЕННЯ	35
3.1 Особливості особистісного та соціального потенціалу старшокласників з різним типом професійної спрямованості.....	35
3.2. Особливості ціннісних орієнтацій старшокласників з різним типом професійної спрямованості.....	38
3.3. Особливості вольової сфери старшокласників з різним типом професійної спрямованості.....	41
3.4. Факторна структура впливу особистісних чинників на тип професійної спрямованості.....	42
ВИСНОВКИ	49
СПИСОК ВИКОРИСТАНОЇ ЛІТЕРАТУРИ.....	51

ВСТУП

Сутністю професійного самовизначення особистості є знаходження особистісних смислів в професійній діяльності. Професійне самовизначення школяра – це виокремлення себе щодо прийнятих в суспільстві критеріїв, принципів і норм професійної діяльності. Правильний вибір професії старшокласниками важливий не тільки з позиції визначення індивідуальних життєвих планів на майбутнє, але й з точки зору розвитку суспільства в цілому.

Сучасна психолого-педагогічна література містить досить великий теоретичний та практичний матеріал стосовно проблеми готовності людей до різних видів діяльності, багато досліджень стосовно змісту та структури готовності. Проте готовність до професійного самовизначення на етапі навчання в старших класах закладів загальної середньої освіти вивчена недостатньо.

Проблему професійного самовизначення розглядали багато авторів з різних точок зору. Як вибір професії та підготовки до цього вибору професійне самовизначення розглядали С.Н. Чистякова, Е. Шпрангер, Ле Сенна, А.Ф. Лазурский, Дж. Голланд, Х. Тома, Г. Рівс, П. Ціллер, Д. Тіддеман, О 'Хар. Як невід'ємний компонент професійного становлення особистості самовизначення досліджували Е. Гінцберг, Д. Сьюпер, Е. Роу, Е.А. Клімов, І.С. Кон, Н.С. Пряжников та інші.

Актуальність дослідження – питання професійного самовизначення старшокласників посідає важливе місце у психологічній науці, оскільки стосується дуже важливої частини життєдіяльності

Об'єкт дослідження – професійна спрямованість.

Предмет дослідження – вплив особистісних якостей на професійну спрямованість старшокласників.

Мета дослідження – дослідити вплив якостей особистості на професійну спрямованість старшокласників.

Задачі дослідження:

1. Здійснити теоретичний аналіз наукової літератури з проблеми дослідження.
2. Визначити особистісний та соціальний потенціал старшокласників з різним типом професійної спрямованості
3. Визначити ціннісні орієнтації старшокласників з різним типом професійної спрямованості.
4. Визначити вольову сферу старшокласників з різним типом професійної спрямованості.
5. Визначити факторну структуру особистісних якостей старшокласників з різним типом професійної спрямованості.

Методи дослідження:

1. Теоретичний аналіз наукових джерел з проблеми дослідження.
2. Тестування (Опитувальник професійної спрямованості Г.В. Резапкіна; Чотирнадцяти факторний опитувальник Кеттелла; Методика «Цінність орієнтації» М. Рокич, Тест-опитувальник вольового самоконтролю А.В. Зверкова, Е.В. Ейдмана)
3. Методи математико-статистичної обробки даних факторний аналіз.

В дослідженні взяли участь 75 учнів 11-их класів м. Тернівки, м. Павлоград, м. Першотравенськ, Дніпропетровської області, України. Вибірку склали 75 учнів 11 класів загальноосвітніх шкіл України, що мають дистанційне навчання.

РОЗДІЛ 1 ТЕОРЕТИЧНИЙ АНАЛІЗ ПОНЯТТЯ ПРОФЕСІНОЇ СПРЯМОВАНОСТІ В ПСИХОЛОГІЧНІЙ ЛІТЕРАТУРІ

1.1 Поняття професійної спрямованості та вибору професії

Вибір професії – одне з найважливіших стратегічних рішень у житті людини і складна комплексна проблема. Це складний акт самовизначення – свідомого вибору суб'єктом життєвої позиції, яка стає вирішальним чинником у виборі способів розв'язання тих чи інших життєвих проблем. За методами вирішення та за змістом робота по професійному самовизначенню молоді – це соціально-економічна, медико-фізіологічна та психолого-педагогічна проблема, а за сферою впливу – соціальна, результати якої відображаються і на економічному рівні [17].

Процес самовизначення завершується досягненням стабільного становища у тій чи іншій сфері соціального життя й формуванням відповідних переконань, принципів, ціннісних орієнтацій та мотивації [24].

Психологи виділяють кілька видів самовизначення: професійне, соціальне, індивідуальне, сімейне, життєве й ін. Ряд дослідників розглядають професійне самовизначення як важливий компонент розвитку всієї особистості

Аналіз літератури щодо проблеми професійного самовизначення свідчить про розбіжність поглядів на суть даної дефініції, особливо в психолого-педагогічному трактуванні. С. У. Гончаренко зазначає: “професійне самовизначення – це процес прийняття рішення особистістю щодо вибору майбутньої трудової діяльності, який полягає в усвідомленні особистості себе як суб'єкта конкретної професійної діяльності та передбачає самооцінку людиною індивідуально-психологічних якостей і зіставлення своїх можливостей з психологічними вимогами професії до спеціаліста”.

Професійне самовизначення – складний, перманентний процес професійного вибору. На думку вітчизняних учених Є. Павлютенкова А.

Вихруща, Д. Тхоржевського М. Янцура Т. Туранова, О. Зайцева, Д. Закатнова, В. Сидоренка, , , Б. Федоришина, – це процес самопізнання та об'єктивної оцінки учнями власних індивідуальних особливостей, зіставлення своїх професійно важливих якостей і можливостей з вимогами, необхідними для оволодіння конкретною професією [8].

Під професійним самовизначенням у педагогіці розуміють самопізнання та об'єктивну оцінку особою власних індивідуальних особливостей, зіставлення своїх професійно-важливих якостей і можливостей з вимогами, необхідними для оволодіння конкретною професією. Це процес прийняття особистістю рішення щодо вибору майбутньої трудової діяльності (вибір професії, професійного навчального закладу, місця працевлаштування).

Процес самовизначення завершується досягненням стабільного становища у тій чи іншій сфері соціального життя й формуванням відповідних переконань, принципів, ціннісних орієнтацій та мотивації.

Педагогічне керівництво професійним самовизначенням передбачає організацію й здійснення керуючого впливу на психологічну сферу особистості школяра відповідним арсеналом педагогічних засобів із метою підготовки учня до свідомого та самостійного вибору професії.

Педагогічне керівництво процесом професійного самовизначення не слід розглядати як заперечення принципу свободи вибору професії, оскільки [14]:

- вільний вибір професії повинен підпорядковуватись свідомій необхідності узгоджувати прагнення та наміри особистості з потребами суспільства;
- вільний вибір професії не має нічого спільного із само-впливом та стихійністю;
- професійне самовизначення ніяк не обмежує свободу дій особистості;
- вибір професії передбачає співвіднесення власних якостей і можливостей з вимогами, які висуває кожна професія до людини.

Професійне самовизначення полягає в усвідомленні особистістю себе як суб'єкта конкретної професійної діяльності і передбачає [21]:

- самооцінку людиною власних індивідуально-психологічних якостей та зіставлення своїх можливостей з психологічними вимогами професії до спеціаліста;

- усвідомлення своєї ролі в системі соціальних відносин і своєї відповідальності за успішне виконання діяльності та реалізацію своїх здібностей;

- саморегуляцію поведінки, спрямованої на досягнення поставленої мети.

Професійне самовизначення – це багатомірний процес, який можна розглядати з різних точок зору:

- як серію задач, які суспільство ставить перед особистістю, яка формується, і які дана особистість повинна вирішити за певний період часу;

- як процес поетапного прийняття рішень, за допомогою яких індивід формує баланс між своїми побажаннями та нахилами, з одного боку, і потребами суспільства – з іншого;

- як процес формування індивідуального стилю життя, частиною якого є професійна діяльність.

Структурним компонентом професійного самовизначення є наявність професійного плану – обґрунтоване уявлення про вибрану сферу трудової діяльності, про способи оволодіння майбутньою професією і перспективи професійного росту. Професійний план – це складова життєвого плану – уявлення людини про бажаний спосіб життя, тобто про соціальний, професійний, сімейний статус, а також про шляхи і способи його досягнення.

Натомість С. І. Тихолах визначає професійну спрямованість як сторону особистості, яка обумовлює мотивовану цілеспрямовану діяльність під час підготовки до вибору професії та виявляється в намірах, ідеалах, інтересах, установках і схильностях.

Професійну спрямованість тлумачать також як індивідуальну структуру цінностей особистості, що можуть бути реалізовані в професійній діяльності й виявляються в мотивах вибору професії та шляхах її отримання.

Цей процес має певні етапи реалізації: спершу виникає професійний інтерес, виникають стійкі професійні наміри, які своєю чергою сприяють формуванню професійної спрямованості особистості. Професійна спрямованість є важливим психологічним чинником професійного самовизначення та професіоналізації особистості.

За визначенням, професійна орієнтація – це процес, під час якого людина може пройти через різні професії, щоб знайти ту, яка їй найбільше підходить.

В. О. Бодров [6] виокремлює етапи професійного розвитку особистості, привертаючи увагу до формування професійної спрямованості під час вибору професії та в період професійної підготовки майбутнього фахівця. Дослідник з'ясував, що спрямованість особистості трансформується в процесі професіоналізації одночасно зі зміною змісту мотивів, цілей на різних етапах професійного розвитку й становлення.

Проте професійна орієнтація має багато різних аспектів, які необхідно визначити перед тим, як людина зможе взяти профорієнтаційні заняття та пройти весь процес.

Готовність до свідомого вибору професії – це складне структурне утворення взаємопов'язаних і поєднаних переконаннями морально-вольових якостей особистості, способів поведінки, знань про професії, практичні вміння і навички, сформовані у відповідності з вимогами суспільства й можливостями навчально-виховного процесу в школі.

Готовність до свідомого вибору професії включає в себе:

- психологічну готовність – свідомий вибір професії у відповідності з наявними здібностями та можливостями. Стан психологічної готовності включає усвідомлення людиною своїх потреб, вимог суспільства, колективу, поставлених цілей; прогнозування прояву своїх інтелектуальних, емоційних,

мотиваційних та вольових процесів, оцінку співвідношення своїх можливостей, рівня домагань і необхідності досягнення певного результату;

- моральну готовність – усвідомлення суспільного й особистісного значення праці, прагнення максимально проявити свої сили, здібності у праці, позитивне ставлення до різних видів праці;

- практичну готовність – загальні та політехнічні знання, загально-трудова та спеціальні вміння й навички.

Компонентами готовності до свідомого вибору професії виступають [27]:

- 1) загальне позитивне ставлення до праці;
- 2) адекватна самооцінка ту;
- 3) сформованість професійних. інтересів;
- 4) знання певного кола професій, їх змісту, вимог, шляхів отримання професії та перспектив професійного рос;
- 5) сформованість мотиваційної сфери;
- 6) наявність спеціальних здібностей;
- 7) практичний досвід;
- 8) збалансованість інтересів, здібностей і нахилів, їх відповідність вимогам професії до особистості;
- 9) сформованість моральних якостей, які відповідають вимогам професії;
- 10) відповідний стан здоров'я;
- 11) професійна придатність – сукупність психолого-педагогічних і психофізіологічних особливостей людини, необхідних для досягнення задовільних з точки зору суспільства успіхів у праці при наявності спеціальних знань, умінь і навичок, а також отримання власного задоволення від самого процесу праці.

Важливою передумовою успішного професійного самовизначення є також сформованість в особистості професійно-важливих якостей – окремих психічних, психологічних і фізичних властивостей, які відповідають вимогам

певної професії і сприяють успішному оволодінню нею. Підготовка до свідомого вибору професії передбачає активне формування таких психологічних якостей як здібності, інтереси, ціннісні орієнтації, прагнення, професійні плани, ідеали, переконання.

Основними факторами професійного самовизначення є: – позиція родини; – позиція однолітків; – позиція шкільного педагогічного колективу; – особисті професійні та життєві плани; – здібності та їх прояви; – орієнтація на суспільне визнання; – поінформованість про ті або інші професійні діяльності.

Отже, професійне самовизначення особистості пов'язане не стільки з життєвим досвідом, скільки з її уявленням про майбутнє. Важливим показником професійної перспективи, її реалістичності виступає зв'язок життєвих і професійних очікувань, ціннісних орієнтацій і життєвої мети з професійними планами, здатність пов'язати їх з актуальною життєвою ситуацією

1.2 Психологічна характеристика юнацького віку, соціальна ситуація розвитку та проблема провідної діяльності

Юнацький вік - період життя між підлітковим віком і дорослістю. У схемі вікової періодизації онтогенезу, прийнятої фахівцями з проблем вікової морфології, фізіології та біохімії, юнацький вік визначається як 17-21 рік – для юнаків та 16-20 років – для дівчат[6]. Психологи розходяться у визначенні вікових кордонів молодості. У західній психології взагалі переважає традиція об'єднання юнацтва та юності у віковий період, званий періодом дорослішання (adolescence), змістом якого і є перехід від дитинства до дорослості та межі якого можуть сягати від 12-14 до 25 років. У вітчизняній науці юність визначається у межах 15-16-21-22 року та розглядається як самостійний період розвитку людини, її особистості та індивідуальності. Вік 15-17 років називають раннім юнацьким або віком

ранньої юності. Кілька років тому цей період збігався з навчанням у старших класах школи і тому називався також старшим шкільним віком, але сьогодні учні 15-17 років, як правило, навчаються відповідно у ІХ, Х та ХІ класах загальноосвітньої школи, з яких ІХ клас – останній, завершальний навчання у середній школі, і лише Х і ХІ класи у точному значенні слова ставляться до старшим класам. З 18 до 22 років продовжується другий період юності.

Старший шкільний вік – початкова стадія фізичної зрілості і одночасно стадія статевого дозрівання. Старшокласники готові до фізичних та розумових навантажень. Фізичний розвиток сприяє формуванню навичок і вмінь у праці, спорті, відкриває можливості для вибору професії.

Старший школяр стоїть на порозі виходу у самостійне життя. Тому рання юність – це вік безпосередньої підготовки підростаючої особистості до життя як дорослої людини. Важливі завдання юнацького віку – вибір професії, підготовка до трудової діяльності та підготовка до вступу у шлюб та створення власної сім'ї. Л. Божович підкреслює[2], що саме це створює нову соціальну ситуацію розвитку.

Усвідомлення своєї фізичної сили і привабливості, здоров'я впливає на формування у юнаків та дівчат високої самооцінки, впевненості в собі, життєрадісності, оптимізму, активності, поривання до дій.

Проте статева зрілість не означає зрілості соціальної. Юність є перехідним періодом від зрілості фізичної до зрілості соціальної. Якщо статеve дозрівання у зв'язку із акселерацією настає раніше на 2-3 роки, соціальна зрілість настає пізніше, оскільки більше часу потрібно для здобуття освіти.

У психіці людини існує сукупність стійких істотних властивостей, яка виявляється у всіх видах діяльності. Характер — придбані в конкретних соціальних умовах загальні способи взаємодії особи з середовищем, складовий тип її життєдіяльності. Своєрідність характеру кожної людини визначається його спрямованістю (стійкою мотиваційною сферою особи) і особливостями здійснення діяльності — вольовими якостями.

Діяльність і поведінка людини є стійкою системою відносин. Якщо у тварин мотивація поведінки постійно змінюється залежно від стану організму і зовнішніх умов, то діяльність людини є сталою системою відносин.

Тому риси характеру визначаються і класифікуються перш за все залежно від спрямованості особистості [6].

Ця сфера особистості об'єднує в собі домінуючі у даної особи потреби, відчуття, установки, інтереси, бажання, ідеали, переконання і світогляд. Система відносин особистості є основною її якістю.

Вся система відносин особистості, її спрямованість є підструктурою, мотиваційно-регуляцією особи, що визначає загальні особливості її поведінки.

Система стійких відносин особи підрозділяється на наступні групи:

1. Відношення до праці і інших видів діяльності.
2. Відношення людини до себе — його самосвідомість.

Самосвідомість має свою структуру — систему самовідносин, яка визначається здібністю особи до самопізнання.

3. Відношення людини до суспільства, мікросередовища, до окремих людей.

4. Відношення до речей як продуктам людської праці.

Особливості психічного розвитку на юнацькому віці багато в чому пов'язані зі специфікою соціальної ситуації розвитку. Її сутність сьогодні полягає в тому, що суспільство ставить перед молодого людиною настійне, життєво важливе завдання здійснити саме в цей період професійне самовизначення, причому не лише у внутрішньому плані у вигляді мрії, наміри кимось стати в майбутньому (як це буває на попередніх етапах розвитку), а щодо реального вибору. Причому цей вибір здійснюється двічі: вперше - у IX класі, коли школяр вибирає форму завершення середньої освіти (певна школа, гімназія, технікум тощо) або ж відмовляється від продовження освіти; другий - у XI класі, коли плануються шляхи здобуття вищої освіти або безпосереднього включення до трудового життя.

Завдання вибору майбутньої професії, професійного самовизначення може бути успішно вирішена без вирішення ширшої завдання особистісного самовизначення, що включає побудову цілісного задуму життя, самопроекування себе у майбутнє. Мрії про майбутнє, побудова життєвих планів та перспектив Л.І. Божович вважала [2] афективним центром життя юнака. Сам перехід від підліткового до юнацького віку вона пов'язувала зі зміною ставлення до майбутнього: якщо підліток дивиться на майбутнє з позиції сьогодення, то юнак дивиться на сьогодення з позиції майбутнього.

Нова соціальна позиція юнака змінює йому і важливість вчення. Юнак оцінює навчальний процес з погляду того, що він дає для його майбутнього. Юнаки починають інакше, ніж підлітки дивитись на навчання. Уже старшокласників спостерігається тверда установка під час виборів професії, хоча, звісно, може бути і коливання. Встановлюється досить міцний зв'язок між професійними та навчальними інтересами: юнаки починають цікавитись тими предметами, які їм потрібні у зв'язку з обраною професією.

Рішення цих центральних для даного віку завдань позначається по всьому процесі психічного розвитку, включаючи розвиток як мотиваційної сфери, а й розвиток пізнавальних процесів. Специфікою віку є швидкий розвиток спеціальних здібностей, нерідко безпосередньо пов'язаних з професійною областю, що вибирається. Диференціація спрямованості інтересів робить структуру розумової діяльності юнака/дівчини набагато складнішою та індивідуальнішою, ніж у молодших віках. У хлопців цей процес починається раніше і виражений яскравіше, ніж у дівчат. Спеціалізація здібностей та інтересів робить більш помітними та багато інших індивідуальних відмінностей.

Особливістю юнацького віку є розвиток когнітивних здібностей, які у свою чергу визначаються інтересами та вимогами майбутньої професії, мислення стає більш гнучким, ще більш розвиненим абстрактне мислення, оперативна пам'ять, стають помітними індивідуальні пізнавальні особливості.

К. Рігел наголошував, що в цьому віці розвивається діалектичне мислення, головна властивість якого - інтеграція суджень, що суперечать один одному. Придбання нових соціальних ролей, розширення соціального оточення стимулює у юнаків розвиток власної позиції, набуває нового досвіду, стають гнучкішими за установки і когнітивні схеми, складається індивідуальний стиль життя. Все це допомагає визначити та встановити комфортну для людини взаємодію із середовищем.

А. Адлер одним із перших розглядав життєвий стиль, як визначальний і систематизуючий досвід людини. Так, формуючи свій власний стиль життя, юнак стає творцем своєї особистості, виявляє своє Творче «Я», визначає мету життя та засоби її досягнення, що у свою чергу наділяє особистість унікальністю, свідомістю та можливістю керувати своєю долею.

Ідея Творчого «Я» А. Адлера перегукується з переконаннями К. Роджерса, який наголошує на відкритості людини новому досвіду, творчому підходу в ситуація усвідомлення, необхідних для особистісного зростання. Однак, на відміну від Альфреда Адлера, Карл Роджерс наполягає на важливості сьогодення, усвідомленості цінності кожного моменту свого життя.

Ідентичність є компонентом самосвідомості, згідно з Е. Еріксоном, що відповідає почуттю повноцінності, причетності світу та іншим людям, почуттю набуття та управління власним «Я». Елементи ідентичності: особистісна та соціальна ідентичність [8].

Особистісна освіта для цього вікового етапу – ідентичність, що розвивається протягом усього життя відповідно до індивідуальних та соціальних змін, індивідуального досвіду, криз особистості.

Якщо особиста ідентичність - самототожність, цілісність і унікальність особистості, що проходить через знаходження подібних якостей зі значущими людьми і диференціацію з ними, що базується на здібностях, потребах, цілях, цінностях і переконаннях особистості, то соціальна ідентичність - схожість його.

Особистісний розвиток старшокласників має певні особливості, які зумовлюють їхню здатність самостійно обирати свій життєвий шлях. Важливими новоутвореннями раннього юнацького віку є відкриття внутрішнього «Я», формування цілісного уявлення про себе. Саме розвиток самосвідомості, здатність до інтроспекції та рефлексії, формування усвідомленої внутрішньої позиції, самоаналіз стають психологічними передумовами професійного самовизначення старшокласника.

Є.А. Клімов, який спеціалізується на психології праці, виділив вісім основних причин, з яких у юнацькому віці відбувається вибір майбутнього професії:

- 1) поінформованість про професійну діяльність;
- 2) думка однолітків;
- 3) домагання громадське визнання;
- 4) особисте ставлення, професійні погляди, плани життя;
- 5) здібності, їх виразність та прояв;
- 6) позиція педагогічного колективу (класного керівника, вчителів);
- 7) думка сім'ї та старших;
- 8) схильності.

Також вибір професії впливають і суб'єктивні чинники: спрямованість особистості, захоплення, інтереси. Багато фахівців виділяють рівень інтелекту, говорячи про існування критичних параметрів інтелекту вибору різного роду професій, що залежить від активності суб'єкта та ступеня розвитку контрольно-оцінної сфери. Ще один фактор – престижність та затребуваність професії, рівень соціально-економічного статусу [9].

Л.І. Катаєва та Т.А. Полозова говорили про професійне самовизначення як про процес становлення мотиваційно-сислової сфери, в якій успішна професійна діяльність – один із головних критеріїв щасливого та благополучного життя.

Саме самовизначення сприймається як єдність трьох суб'єктивно - особистісних форм життєдіяльності людини:

- 1) вибір професії;
- 2) вибір особистісного трудового простору для реалізації ресурсів трудової активності;
- 3) реалізація праці.

На думку на самовизначення впливають:

- соціальний стан сім'ї;
- рівень освіти батьків;
- матеріальне становище сім'ї;
- випадкові фактори підліткових та юнацьких захоплень [10].

Криза самовизначення, що виявляється у затягуванні, відкладанні може бути пов'язана з відсутністю стійких інтересів чи незрілістю особистості. Раннє професійне самовизначення зазвичай має місце за несприятливих сімейних умов, низької успішності в школі, неусвідомленістю при виборі професії (фокус уваги спрямований при такому виборі на престижність професії). Б.С. Волков та Н.В. Волкова відзначають, що чим молодший вік професійного самовизначення, тим більша ймовірність, що вибір несамостійний, низький рівень вимог оптанту, образ «Я» нестійкий [11].

Отже, бачимо, що у юнацькому віці набувається професійна компетентність і майстерність [12]. Ще одна сторона соціальної ситуації розвитку в молодості – вибір супутника життя та створення сім'ї. В.І. Зацепін зазначає, що сьогодні у юнацькому віці найчастіше одружуються зі споживчими уявленнями про шлюбно-сімейні відносини, які ґрунтуються на бажанні задовольнити фізіологічний, соціальний та психологічний плани. На фізіологічному плані відбувається освоєння свого тіла, властивостей тіла іншої людини. На соціальному плані часто відбувається відтворення творчості [13].

1.3 Зв'язок якостей особистості та професійної спрямованості у школярів

Основними принципами, якими керуються учні при виборі професії та місця в соціальній структурі суспільства є:

- Принцип відповідності вибраній професії інтересам, схильностям, здібностям учнів і одночасно потребам суспільства в цілому (району, регіону) в кадрах необхідних професій виражає зв'язок особового і суспільного аспектів вибору професії.

- Принцип свідомості у виборі професії виражається в прагненні задовольнити своїм вибором не тільки особові потреби в трудовій діяльності, але і принести якомога більше користі суспільству. Усвідомлення необхідності вибору в першу чергу тих професій, які потрібні, народному господарству, в даний момент найбільшою мірою, служить одним з показників розвиненості свідомості особи.

- Принцип активності у виборі професії характеризує тип діяльності особи в процесі професійного самовизначення. Професію треба активно шукати самому. У цьому велику роль покликані зіграти: практична проба сил учнів в процесі трудової і професійної підготовки, ради батьків і їх професійний досвід, пошук і читання літератури, участь в роботі кружків технічної творчості, робота під час практики і багато що інше.

Виходячи з цього в процесі формування в учнів готовності до вибору професії необхідно звертати увагу на такі індивідуальні особливості. Перш за все – це інтереси, нахили учнів. Це інтерес до тієї професії, яку обирає для себе учень. Розвиток та формування професійних інтересів безпосередньо зв'язані з пізнавальними інтересами. Це інтереси, які спрямовані на оволодіння знаннями з професії, розуміння її суті, оволодіння не тільки практичними, але і теоретичними основами даної професії. Чим сильніше виражений професіональний інтерес, тим глибша потреба в оволодінні знаннями з конкретної професії. Таким чином вибір вірної професії залежить не тільки від індивідуально-типологічних відмінностей учнів, а від їх пізнавальних інтересів, здібностей, нахилів.

Професійне самовизначення випускника школи не завжди виявляється у стійкому виборі професії, що пов'язано з певною системою життєвих цінностей, які трансформуються в активно-суб'єктну позицію і спрямовані на оволодіння професії, яка, на його думку, є престижною. Невміння учнів реально оцінити ситуацію на ринку праці та низький рівень знань і умінь, призводять до нереалізованості у професійному плані. Тому, для усвідомленого вибору майбутньої професії викладачі Щорського ВПУЛГ проводять профконсультації з учнями 9 та 11 класів м. Щорс та Щорського району. Кваліфіковані викладачі та педагоги, які мають високий фаховий рівень підготовки та великий досвід викладання за своїми спеціальностями здійснюють профконсультаційні роботи з молоддю і батьками, в процесі якої уточнюються професійні наміри, даються рекомендації по вибору професії, повідомляється інформація про шляхи подальшого підвищення кваліфікації, ознайомлюють з професіями, які можна отримати по закінченню ВПУ, а саме: егер, лісник, лісоруб; озеленювач; штукатур, лицювальник-плиточник, маляр; столяр, верстатник деревообробних верстатів; секретар керівника (організації, підприємства, установи), оператор комп'ютерного набору; кухар, кондитер. Наш педагогічний колектив пам'ятає, що тільки постійна довготривала профорієнтаційна робота зі школярами дозволяє забезпечити орієнтацію молоді на робітничі професії і відібрати до закладу підготовлену, професійноорієнтовану, соціально і морально зрілу молодь

Професійну орієнтацію зазвичай поділяють на два різні сектори. Перший сектор, а ще краще перша категорія – це професійна орієнтація з упором на популярні професії. У більшості сучасних шкіл професійна орієнтація зосереджена на тому, щоб показати дітям професії, які є найпопулярнішими, і, як наслідок, забезпечить їх найбільшими ресурсами.

Іншим сектором професійної орієнтації є професіоналізм. Наприклад, багато шкіл поділяють профорієнтаційні заняття на теоретичні професії та технічні професії. Не кожен може або хоче пройти теоретичну або технічну/практичну кар'єру.

І.С. Кон вважає, професійне самовизначення особистості старшокласника розглядалася як проблема самореалізації особистості, вибору й прийняття рішення та проблема її адаптації. Автор підкреслював, що суть самовизначення молоді людини полягає в чіткій орієнтації і визначенні свого місця в світі дорослих, а також у визначенні соціально й особистісно значущих цілей, досягнення яких забезпечується самореалізацією суб'єкта» [16].

Підтримував таку позицію М.Р. Гінзбург, який стверджував, що в юнацький період необхідність особистісного та професійного самовизначення значною мірою детермінується логікою внутрішньою психічного розвитку особистості й пов'язана з потребою її в самореалізації, яка є психологічною основою самовизначення на даному етапі розвитку. Саме з цієї причини в систему уявлень особистості включаються часові перспективи, які тісно зв'язані з її планами життєвими [8].

На взаємозв'язок особистісного й професійного самовизначення старшокласників М.Р. Гінзбург вказував у подальших своїх дослідженнях, вважаючи, що професійне самовизначення в підлітковому старшому й юнацькому ранньому віці базується на самовизначенні, яке відбувається насамперед в ціннісно-смісловій сфері. Починаючи зі старшого підліткового віку особистість здатна усвідомлювати свої власні цінності й активно визначати власну позицію щодо цінностей тих чи інших соціальних груп, тобто здійснювати ціннісно-сміслову орієнтацію відносно діяльності професійної [8].

Розвивала ці ідеї О.І. Вітківська, що професійне самовизначення є цілісним процесом, у якому розв'язання проблеми самореалізації здійснюється особистістю шляхом саморозуміння й самопізнання, усвідомлення своєї «реалізаційної спрямованості» та проектування її на сфери професійної діяльності. Проблема вибору свідомого здійснюється особистістю самостійно у результаті формування ціннісної вихідної позиції і розв'язання мотиваційних протиріч. Адаптивний аспект проблеми

самовизначення професійного полягає в процесах узгодження всіх елементів індивідуальної профорієнтаційної ситуації: ціннісно-смыслової структури особистості, її здібностей і потреб, актуальних процесів її розвитку, обставин і ситуації, які охоплюють як середовище соціальне в цілому, так й існуючу структуру професійну [4].

За Е. Гінцбергом процес самовизначення професійного триває три стадії: фантазування (до 11 років), гіпотетична (від 11-ти до 17-ти років) та реалістична (від 17-ти до 21-го року). Саме гіпотетична – це та стадія, куди потрапляють учні старшого шкільного віку. Вона, за позицією автора ділиться на ряд періодів. Зокрема, період інтересу (від 11-ти до 12-ти років), коли діти роблять професійний вибір відповідно до своїх інтересів та схильностей; здібностей період (від 13-ти до 14-ти років), який характеризується тим, що учень починає вибірково звертати увагу на кваліфікаційні та освітні вимоги до конкретних професій, до соціального статусу й рівня матеріальної оплати в різних професіях і співвідносити все це зі своїми здібностями. І оцінювання період (15-16 років), коли старшокласники співставляють свої інтереси, здібності, цінності з вимогами конкретних професій, більш реалістично й критично ставляться до результатів такого порівняння. Перехідний період (близько 17-ти років) збігається із закінченням загальноосвітнього навчального закладу й полягає у переході від гіпотетичного до вибору реалістичного професій [32].

С.В. Фролова при вивченні проблеми самовизначення особистості конкретизувала та розводила поняття умови і чинники, які впливають на процес професійного самовизначення старшокласників. Вона виокремила такі чинники (престиж професії, рівень оплати праці спеціаліста в даній сфері, положення професії на ринку праці і затребуваність даної професії в сучасних умовах, можливість отримання допомоги в навчанні; в тому числі і матеріальної, і розташування обраного закладу навчального, умови і предмет праці, думки оточуючих значущих людей, засоби масової інформації, соціально-економічні умови) і умови (зрілість особистісна, адекватність

самооцінки здібностей та інтересів для оволодіння професією майбутньою, ступінь уявлень повноти про зміст майбутньої професійної діяльності, психолого-педагогічний супровід формуванням професійного самовизначення старшокласника). Досліджуючи проблему детермінації професійного самовизначення, дослідниця дійшла висновку, що в більш молодшому віці школярі при виборі свого професійного шляху більше прислухаються до думки оточуючих їх однолітків і вчителів, але менше - до думки батьків. Із віком вплив оточуючих людей на учнів при виборі професії зменшується, і 16-17-річні виявляють ще більшу самостійність і усвідомленість у даному питанні, ніж 14-15 років. Вибір професії обумовлений ще й гендерними особливостями. Це відображається в тому, що юнаки проявляють меншу активність, ніж дівчата. В цілому, школярки гнучкіші в професійному самовизначенні, більш пристосовані до оточуючих їх соціально-економічних умов [31].

Забезпечити умови для самовираження школяра покликана профорієнтація як специфічна складова трудового виховання.

Профорієнтація — це обґрунтована науково система соціально-економічних, психологічних, виробничо-технічних та індивідуальних заходів, спрямованих на надання допомоги учням у їх професійному самовизначенні згідно з здібностями особистісними, можливостями, покликанням і врахуванням потреб суспільства.

Професійна орієнтація в школі ставить перед собою мету — ознайомити учнів з основами різноманітних професій та їх суспільним значенням, навчити кожного школяра оцінювати свої знання, вміння, психофізіологічні особливості, "приміряти" себе до фаху, який вабить, і на основі цього самостійно і ґрунтовно обирати місце в житті, вчитися самотворенню і життєтворчості.

Основними складовими системи профорієнтації у загальноосвітній школі є: 1) освіта професійна; 2) консультація професійна; 3) відбір

професійний; 4) адаптація професійна; 5) діагностика професійна; 6) практична спроба трудової діяльності.

Основними формами профорієнтаційної роботи у сучасній школі визначені урок, позакласна і позашкільна робота. Профорієнтаційна робота здійснюється на уроках при вивченні основ наук та на уроках праці з урахуванням логіки навчального матеріалу — таким чином реалізується політехнічна освіта, яка допомагає учням орієнтуватися в сучасній техніці і технології виробництва. Тому профорієнтаційна робота є основою виховання в учнів готовності до продуктивної праці, до свідомого і самостійного вибору професії. Урок є основною формою профорієнтаційної роботи в школі ще й тому, що забезпечує послідовне здійснення одного з найважливіших принципів навчання — зв'язок теорії з практикою.

Для оцінки професійного особового типу застосовують методику Джона Голланда [1,34]. Згідно його концепції він виділив 6 типів спрямованості особи.

1. Інтелектуальний тип - несоціальний, раціональний, незалежний оригінальний. Переважають теоретичні цінності, любить вирішувати задачі що вимагають абстрактного мислення, інтелектуал. Гармонійно розвинені вербальні і невербальні здібності.

Рекомендуються професії наукового характеру: ботанік, астроном, математик, фізик і т.д.

2. Реалістичний тип - несоціальний, орієнтований на сьогоднішнє, емоційно стабільний, такий, що займається конкретними об'єктами (речами інструментами, машинами), віддає перевагу заняттям, що вимагають моторної спритності, конкретності. Розвинені математичні, невербальні здібності.

Рекомендуються професії: механік, електрик, інженер, агроном і т.д.

3. Соціальний тип - володіє соціальними уміннями, потребує контактів.

Риси його вдачі: прагнення повчати і виховувати, психологічний настрій на людину, гуманність. Представник даного типу старається

триматися в стороні від інтелектуальних проблем; активний, але часто залежимо від думки групи людей. Проблеми вирішує спираючись на емоції, відчуття, уміння спілкуватися. Володіє хорошими вербальними здібностями.

Рекомендуються професії: лікар, вчитель, психолог і т.д.

4. Конвенціональний тип - віддає перевагу чітко структурованій діяльності.

Характер стереотипний, конкретний, практичний. Не проявляє критичність оригінальність, консервативний, залежимо, не любить зміну діяльності. Слабо розвинені організаторські здібності, переважають математичні здібності.

Рекомендуються професії, пов'язані з канцелярією і розрахунком.

5. Заповзятий тип - обирає цілі, які дозволяють проявити енергію, ентузіазм, імпульсна, любить пригоди. Представник даного типа домінантний, любить визнання, любить керувати. Йому не подобається практичний праця, а також заняття що вимагають інтелектуальних зусиль, посидючості.

Добре вирішує задачі, пов'язані з керівництвом, статусом і владою агресивний і заповзятливий, володіє хорошими вербальними здібностями.

Рекомендуються професії: артист, журналіст, телеоператор, завідуючий директор, дипломат і т.д.

6. Артистичний тип - спирається на емоції, уяву, інтуїцію; має складний погляд на життя. Незалежний в рішеннях, оригінальний. Високо розвинені моторні і вербальні здібності. Для представників даного типа характерний високий життєвий ідеал із затвердженням свого "я". Він несоціальний в тому сенсі, що не дотримується умовностей суспільства.

Рекомендуються творчі заняття: малювання, музика, літературне творчість і т.д.

Вибір на користь тієї чи іншої спеціальності визначається провідним мотивом, основні з яких – матеріальний (вибір на користь тієї сфери, яка в майбутньому принесе найбільший дохід), батьківські настанови, інтерес

до професії (якщо наявність зацікавленості пов'язана зі знаннями, вміннями в цій галузі). Виявивши творчість, людина може самоактуалізуватися, досягти в ній успіху, у випадки поверхового інтересу виникає розчарування, що веде до неспіху або зміни професії).

Після завершення професійної освіти настає стадія професійної адаптації. Криза професійних експектацій може виникнути при розбіжності бажань та уявлень про роботу з реальним професійним життям. Причиною може стати різновіковий колектив, система виробничих відносин, соціально-професійні цінності, нова соціальна роль та провідна діяльність.

Висновки до 1 розділу

1. Важливою передумовою успішного професійного самовизначення є також сформованість в особистості професійно-важливих якостей – окремих психічних, психологічних і фізичних властивостей, які відповідають вимогам певної професії і сприяють успішному оволодінню нею. Підготовка до свідомого вибору професії передбачає активне формування таких психологічних якостей як здібності, інтереси, ціннісні орієнтації, прагнення, професійні плани, ідеали, переконання.

2. Старший школяр стоїть на порозі виходу у самостійне життя. Тому рання юність – це вік безпосередньої підготовки підростаючої особистості до життя як дорослої людини. Важливі завдання юнацького віку – вибір професії, підготовка до трудової діяльності та підготовка до вступу у шлюб та створення власної сім'ї. Л. Божович підкреслює [2], що саме це створює нову соціальну ситуацію розвитку. Особистісний розвиток старшокласників має певні особливості, які зумовлюють їхню здатність самостійно обирати свій життєвий шлях. Важливими новоутвореннями раннього юнацького віку є відкриття внутрішнього «Я», формування цілісного уявлення про себе. Саме розвиток самосвідомості, здатність до інтроспекції та рефлексії

формування усвідомленої внутрішньої позиції стають психологічними передумовами професійного самовизначення старшокласника.

3. Професійне самовизначення юнаків та дівча – процес прийняття рішення особистістю щодо вибору майбутньої трудової діяльності. Воно полягає в усвідомленні особистістю себе як суб'єкта конкретної професійної діяльності і передбачає самооцінку людиною індивідуально-психологічних якостей та зіставлення своїх можливостей з психологічними вимогами професії до спеціаліста.

РОЗДІЛ 2 ХАРАКТЕРИСТИКА ВИБІРКИ ТА МЕТОДІВ ДОСЛІДЖЕННЯ

2.1 Характеристика вибірки

Дослідження проводилося в онлайн-режимі, серед учні 11 класів міста Тернівка, Павлоград, Першотравенськ, Дніпропетровської області. Усі діти мають дистанційне навчання. Дослідження пройшло 75 старшокласників. Здійснивши розподілові заходи аналіз їх відповідей на опитування, було утворено три групи

До першої вибірки увійшли 25 старшокласників віком від 16 до 17 років, що мають схильність до роботи з людьми. Більшість з них вже визначилися зі своєю майбутньою професією.

До другої вибірки увійшли 25 старшокласників віком 16-17 років, що мають схильність до інтелектуальної праці. Лише 1\3 з них визначилися з своєю майбутньою професією, але за додатковим опитуванням ні один з них не прийняв цього рішення самостійно.

До третьої вибірки увійшли 25 старшокласників 16-17 років, що мають схильність до практичного типу праці. Більшість з них вже визначилися зі своєю майбутньою професією.

2.2 Характеристика методів дослідження

Опитувальник професійної спрямованості Л. Йоваши, в адаптації Г.В. Резапкіна.

Опитувальник складається з 24 тверджень, де необхідно обрати ближчий до себе варіант відповіді. Методика спрямована на виявлення схильностей що відносяться до різних сфер професійної діяльності: роботи з людьми, практичній, інтелектуальній, естетичній, планово-економічній або екстремальній. Схильність до роботи з людьми, професії цього типу пов'язані

з управлінням, навчанням, вихованням, обслуговуванням (побутовим, медичним, довідково-інформаційним). Людей, успішних у професіях цієї групи, відрізняє товариськість, здатність знаходити спільну мову з різними людьми, розуміти їхній настрій, наміри. Схильність до роботи дослідницької включає в себе професії, пов'язані із науковою діяльністю. Крім спеціальних знань, такі люди зазвичай відрізняються раціональністю, незалежністю суджень, аналітичним складом розуму. Схильність до діяльності практичної широкі має цих професій: виробництво та обробка металу; збирання, монтаж приладів та механізмів; ремонт, налагодження, обслуговування електронного та механічного обладнання; монтаж, ремонт будівель, конструкцій; керування транспортом; виготовлення виробів. Схильність до видів діяльності естетичних, має на увазі професії творчого характеру пов'язані з образотворчою, музичною, літературно-мистецькою, акторсько-сценічною діяльністю. Людей творчих професій крім спеціальних здібностей (музичних, літературних, акторських) вирізняє оригінальність та незалежність. Схильність до видів діяльності екстремальних включає професії, пов'язані із заняттями спортом, подорожами, експедиційною роботою, охоронною та оперативно-розшуковою діяльністю, службою в армії. Всі вони висувають особливі вимоги до фізичної підготовки, здоров'я, вольових якостей. Схильність до видів діяльності планово-економічних включає професії, пов'язані з розрахунками та плануванням (бухгалтер, економіст); діловодством, аналізом текстів та їх перетворенням (редактор, перекладач, лінгвіст); схематичним зображенням об'єктів (топограф кресляр,). Ці професії вимагають від людини акуратності та зібраності.

Шістнадцяти-факторний опитувальник Р. Кеттелла.

16-факторний особистісний опитувальник Кеттелла (або 16 PF) вважається найвідомішим у світі психологічним тестом. З ним нерідко стикаються претенденти на вакантну посаду при проходженні співбесіди. 16-особистісний опитувальник Кеттелла традиційно використовують в силових і структурах державних при перевірці психологічних, особистісних та

інтелектуальних якостей кандидатів. 16-факторний особистісний різних опитувальник Кеттелла дозволяє визначити бали для якостей особистості. Дані шкал корелюються, в результаті утворюються п'ять показників, або факторів вищого порядку. При проходженні повного варіанту тесту-опитувальника Кеттелла є провести дослідження не тільки особистісних якостей, але і рівня інтелекту. Психологічний тест найбільш ефективний при визначенні ступеня нервозності, що є фактором важливим при відборі персоналу за деякими професіями. При проходженні опитувальника Р. Кеттелла 16-факторної форми А треба було б на 187 питань. Відповідаючи на ці питання, варто дотримуватися принципів основних психологічного тестування: відповідати швидко, не замислюючись над відповідями; давати максимально щирі відповіді, так як в запропонованих варіантах немає правильних або неправильних відповідей; намагатися максимально рідко вибирати середні варіанти такі, як: «Не знаю», «Не впевнений», «Іноді». Навіть якщо точні варіанти здаються не зовсім правильними, щоб отримати достовірний результат, необхідно вибирати ту відповідь, що ближче, і дозволяє ідентифікувати особистісні якості краще.

Варто враховувати, що при підрахунку очок психологічного тестування можна отримати лише первинні, сирі бали. І тільки із застосуванням спеціальних формул бали переводять в стіни. За останніми результатами дивляться повну розшифровку тестування по 16-факторному особистісному опитувальником Кеттелла.

Методика «Цінність орієнтації» М. Рокіч.

Система ціннісних орієнтації визначає змістовний бік спрямованості особистості та становить основу її відносин до навколишнього світу, до інших людей, до себе самої, основу світогляду та ядро мотивації життєвої активності, основу життєвої концепції та "філософії життя".

Найбільш поширеною в даний час є методика вивчення ціннісних орієнтацій М. Рокіча, заснована на прямому ранжируванні списку цінностей. М. Рокіч розрізняє два класи цінностей: інструментальні – переконання у

тому, що якийсь образ дій або властивість особистості є кращим у будь-якій ситуації термінальні – переконання у тому, що кінцева мета індивідуального існування варте того, щоб до неї прагнути; . Респонденту пред'явлено два списку цінностей (по 18 у кожному), або на аркушах паперу в порядку алфавітному, або на картках. У списках піддослідний надає кожній цінності ранговий номер, а картки розкладає за порядком значимості. Остання форма подачі матеріалу дає результати надійніші. Спершу пред'являється набір термінальних, а потім набір інструментальних цінностей.

Тест-опитувальник вольового самоконтролю А.В. Зверкова, Е.В. Ейдмана.

Тест-опитувальник дозволяє визначити рівень розвитку саморегуляції вольової. Дослідження вольової саморегуляції за допомогою тест-опитувальника проводиться або з одним випробуваним, або з групою. Щоб забезпечити незалежність відповідей випробуваних, кожен отримує текст опитувальника, бланк для відповідей, на якому надруковані номери питань і поруч з ними графа для відповіді. Він складається 30 утверджень, на які необхідно відповісти «ні» або «так». У загальному вигляді під рівнем вольової саморегуляції мають на увазі міру володіння власною поведінкою у різних ситуаціях, здатність свідомо управляти своїми діями, станами та спонуканнями. Рівень розвитку саморегуляції вольової може бути характеризований в цілому й окремо за такими властивостями характеру як настирливість і самоконтроль. Рівні саморегуляції вольової визначаються у зіставленні з середніми значеннями кожної шкали. Якщо вони становлять половину більшу максимально можливої суми збігів, то цей показник відображає високий рівень розвитку загальної саморегуляції, настирливості або самоконтролю. Для шкали «В» ця величина дорівнює 12, для шкали «Н» — 8, для шкали «С» — 6.

Методи математико-статистичної обробки даних.

Факторний аналіз полягає в математичному аналізі кореляцій (взаємозв'язків) всередині певної групи даних. Дослідники керуються

різними міркуваннями, обираючи факторні експериментальні плани. Їх можна упорядкувати навколо наступних трьох категорій: необхідність перевірки специфічних теорій або складних гіпотез відносно взаємозв'язків між змінними, які називають комплексними або комбінованими; прагнення підвищити рівень узагальненості висновків шляхом встановлення специфічних особистісних чинників та ситуаційних (концептуальних) факторів, що зумовлюють зміни у поведінці досліджуваних або виявленні інших психічних феноменів; необхідність вивчення впливу конкретних побічних змінних на результати дослідження шляхом надання їм статусу додаткових незалежних змінних.

РОЗДІЛ 3 АНАЛІЗ ТА ІНТЕРПРИТАЦІЯ РЕЗУЛЬТАТІВ ЕМПІРИЧНОГО ДОСЛІДЖЕННЯ

3.1 Особливості особистісного та соціального потенціалу старшокласників з різним типом професійної спрямованості.

Для дослідження особливостей характеру, схильностей та інтересів, нами був використаний опитувальник Р.Б. Кеттела, результати якого можна побачити на рисунку 3.1.

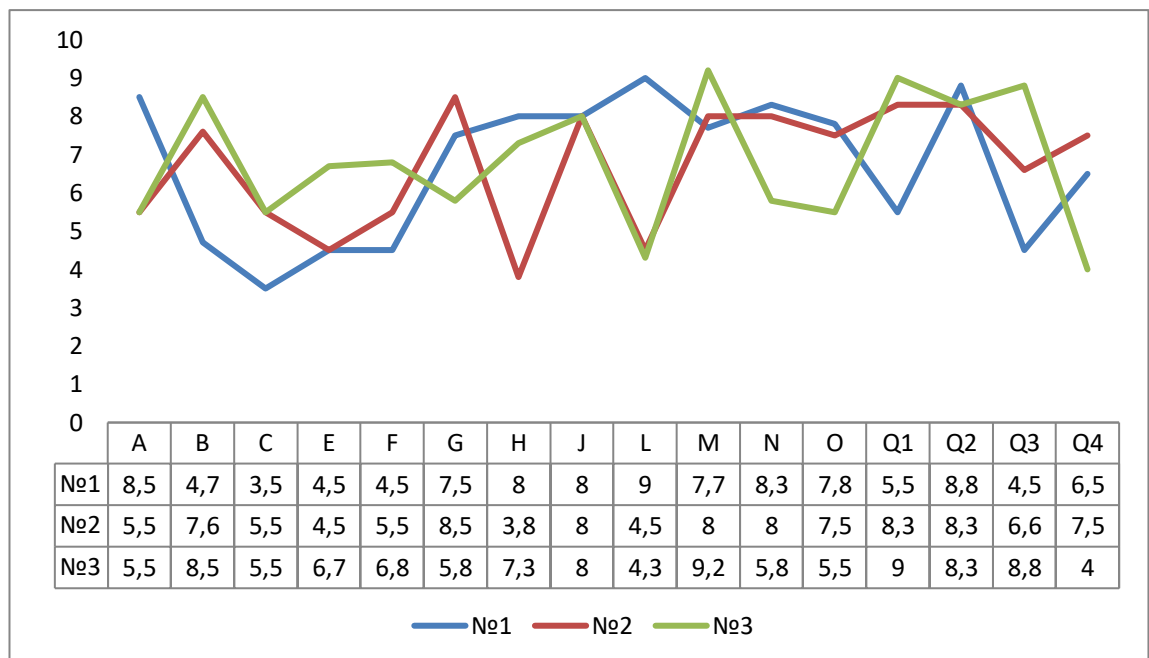


Рис. 3.1. Особливості особистісного та соціального потенціалу у старшокласників з різним типом професійної спрямованості: А – комунікативність; В – інтелектуальність; С – емоційна стійкість; Е – домінантність; F – безпечність; G – моральна нормативність; Н – соціальна сміливість; J – емоційна чутливість; L – підозрілість; М – мрійливість; N – дипломатичність; О – тривожність; Q1 – сприйняття нового; Q2 – самостійність; Q3 – самодисципліна; Q4 – напруженість; №1 – група старшокласників з схильністю до роботи з людьми; №2 – група старшокласників з схильністю до інтелектуальної роботи; №3 – група старшокласників зі схильністю до практичної діяльності.

Згідно рисунку 3.1. група старшокласників з людино-орієнтованим типом професійної спрямованості має високі показники за шкалами

«комунікативність», «моральна-нормативність», «дипломатичність», «самостійність», «соціальна сміливість», «емоційна чутливість», «підозрілість», «сміливість», а також низькі: «емоційна стійкість», «безпечність», «домінантність».

Високі показники за факторами сміливості та комунікативності говорять по потребу цієї групи старшокласників в постійному контактуванні з людьми. Вони прагнуть до спілкування, часто з власної ініціативи вступають в контакт із незнайомими та малознайомими людьми. Досвід міжособистісного спілкування великий, але нерідко поверхневий та нетривалий. Вони чудово почувають себе у великому скупченні людей, зберігають впевненість у собі, здатні відстояти свою позицію під час спілкування з авторитетними людьми, адже спілкування є основним способом вирішення всіх своїх проблем.

Високі значення показники підозрілості та дипломатичності говорять про вроджену проникливість, відчуття внутрішніх домагань людей. Така людина ясно бачить прихований сенс життєвих ситуацій, міжособистісних стосунків, розуміє людей, мотиви їхньої поведінки та переживання. Тонко відчуває ставлення інших людей до себе, і це дозволяє швидко змінювати стиль та дистанцію спілкування, якщо змінюється комунікативна ситуація.

Низькі показники емоційної стійкості та безпечності говорять про насамперед емоційного сприймання подій навколо. Емоційна чутливість висока. Емоції виникають швидко, з будь-якого приводу, навіть незначного. Спектр емоційних переживань різноманітний: від захоплення, задоволення до страху, тривоги та депресії. Емоції перетворюються на основний регулятор поведінки та взаємовідносин з людьми.

Група старшокласників з інтелектуально-орієнтованим типом професійної спрямованості має високі показники за шкалами «інтелектуальність», «моральна-нормативність», «емоційна чутливість», «мрійливість», «дипломатичність», «сприйняття нового», та низькі за

шкалами «домінантність», «безпе́чність», «соціально-смівлівість» та «напря́жність».

Високі показники інтелектуальності та мрійливості говорять про високі інтелектуальні здібності, захоплення абстрактними ідеями. Такі люди легко вирішують абстрактні завдання, швидко встановлюють причинно-наслідкові співвідношення між явищами. Мають багату фантазію, розвинене образне мислення. При цьому мислення логічне, відрізняється високим рівнем узагальнення.

Співвідношення низької соціальної смівливості та безпе́чності вказують на прояви ризикованої, необачної поведінки.

Група старшокласників з практично-орієнтованим типом професійної спрямованості мають високі показники за шкалами «інтелектуальність», «соціально смівлівість», «емоційна чутливість», «мрійливість», «сприйняття нового», «самостійність», а також низькі показники за шкалами «комунікативність», «підозрілість», «напря́жність».

Низькі показники напря́жності та соціальної смівливості характеризують людей, які критично сприймають навколишню реальність. Рідко турбуються про майбутнє, не хвилюються також і за минулі вчинки. Висока самооцінка, впевненість у собі, задоволеність своїми досягненнями допомагають їм долати перешкоди, що виникають на їх шляху. Терпимо ставляться до критичних зауважень на свою адресу. У конфліктних ситуаціях схильні переважно звинувачувати інших.

Виходячи з цього можна сказати що у групі людей, що орієнтовані на роботу з людьми та у групі людей, що орієнтовані на інтелектуальний труд переважають такі вторинні фактори, як екстраверсія та емоційна лабільність, у той час, як у групі старшокласників з прикладним типом професійної спрямованості – домі́нанти́сть.

3.2. Особливості ціннісних орієнтацій старшокласників з різним типом професійної спрямованості

Ієрархічну структуру ціннісних орієнтації старшокласників зі схильністю до роботи з людьми представлено в таблиці 3.1.

Таблиця 3.1

Термінальні цінності	% опитувальних	Інструментальні цінності	% опитувальних
Цікава робота	60%	Неприйняття недоліків себе та інших	76%
Матеріальне забезпечення	44%	Чесність	60%
Розвиток	40%	Широта поглядів	52%
Суспільне покликання	40%	Чуйність	44%
Творчість	32%	Продуктивність	36%
Впевненість у собі	28%	Відповідальність	28%
Активне діяльне життя	20%	Акуратність	20%

Згідно таблиці 3.1. в ціннісній ієрархії старшокласників сильністю до роботи людьми переважає цікава робота (60%), що говорить про їх пошук такої професії, яка б приносила задоволеність та відчуття «свого місця» в професійному світі.

44% опитувальних старшокласників на другому місці мають пріоритет на матеріальне забезпечення, при якому вкладені зусилля компенсувалися в повній мірі з їх заробітною платнею.

40% старшокласників мають цінність в розвитку та суспільному покликанні, що говорить про їх прагнення до вдосконалення своїх професійних навичок та реалізацію себе через допомогу іншим, бажанн бути потрібним суспільству.

32 % старшокласників мають цінність в творчості, що говорить про їх самовираження за допомогою творчою сфери та розкриття своїх навичок через творчу діяльність.

20% старшокласників мають цінність в активному житті, що характеризує їх як ініціативних, активних людей, які прагнуть до самовираження, соціальних контактів та емоційних вражень.

Задля того, щоб задовольнити термінальні цінності, вони використовують, насамперед, такі інструментальні цінності, як чесність, широту поглядів, чуйність, продуктивність, відповідальність, акуратність, але частіше за все, не прийняття недоліків себе та інших, що може слугувати імпульсом задля самовдосконалення та підвищення вище перерахованих цінностей.

Ієрархічну структуру ціннісних орієнтацій старшокласників зі схильністю до інтелектуальної праці представлено в таблиці 3.2.

Таблиця 3.2.

Термінальні цінності	% опитувальних	Інструментальні цінності	% опитувальних
Розвиток	80%	Широта поглядів	68%
Матеріальне забезпечення	72%	Чесність	68%
Цікава робота	72%	Продуктивність	60%
Творчість	60%	Відповідальність	56%
Красота природи	52%	Вихованість	48%
Здоров'я	44%	Раціоналізм	32%
Любов	20%	Незалежність	32%

Згідно таблиці 3.2, 80% опитуваних розглядають розвиток, як цінність. Це характеризує їх, як людей, які постійно шукають цікаву та нову для себе інформацію, вдосконалюють свої професійні навички та намагаються пізнавати навколишнє середовище.

72% старшокласників мають цінність в матеріальному забезпеченні, що говорить про вибір майбутньої професії, насамперед, такої, яка могла задовольнити їх фінансові потреби. Вони також мають цінність в цікавості роботи, що спрямовує їх діяльність на пошук такого професійного поприща, яке давало їм почуття задоволеності та щастя.

60 % школярів мають цінність творчості. 52% -- цінність краси природи, що, взагалі, говорить про їх внутрішнє бажання естетичного та прекрасного.

44% опитувальних мають цінності здоров'я, що спонукає їх до заняття спортом, правильного харчування та екологічного контракування з іншими людьми.

20 % мають потребу у любові, що говорить про їх бажання особистісної, інтимної близькості з іншою людиною.

Цінності, що є найбільш впливовими, задля досягнення своїх цілей на думку старшокласників, є широта поглядів, чесність, продуктивність, відповідальність, вихованість, раціоналізм, незалежність.

Ієрархічні структуру ціннісних орієнтацій старшокласників з схильністю до практичної діяльності представлено в таблиці 3.3.

Термінальні цінності	% опитувальних	Інструментальні цінності	% опитувальних
Продуктивність	72%	Почуття гумору	80%
Пізнання	60%	Відповідальність	72%
Краса природи	60%	Чутливість	52%
Свобода	52%	Чесність	44%
Впевненість у собі	44%	Ефективність	40%
Любов	44%	Раціоналізм	32%
Наявність хороших друзів	44%	Самоконтроль	28%

Згідно таблиця 3.3, 72% опитуваних мають цінність продуктивності, що характеризує їх, як людей, які прагнуть до систематичної, наполегливої роботи.

У цінності 60% опитувальних входять пізнання та краса природи, що виражають щирий інтерес до навколишнього середовища, прагнення естетичності та чуттєвості.

52% опитувальних мають цінність свободи, що характеризують їх як людей, які прагнуть незалежності, самовираження, самопрезентації та потребують деякої дистанції в міжособистісних відносинах.

44 % старшокласників мають цінність впевненості у собі, любові та наявності хороших друзів.

Ієрархія інструментальних цінностей показала, що головними цінностями для групи старшокласників з практичною цінністю до діяльності є почуття гумору, відповідальність, чутливість, чесність, ефективність, раціоналізм, самоконтроль, що характеризує опитувальник третьої групи, як людей серйозних до роботи, чуйних та справедливих до свого оточення, та вибагливих до себе.

3.3. Особливості вольової сфери старшокласників з різним типом професійної спрямованості.

На рисунку 3.2. зображена структура вольової сфери старшокласників з різним типом професійної спрямованості.

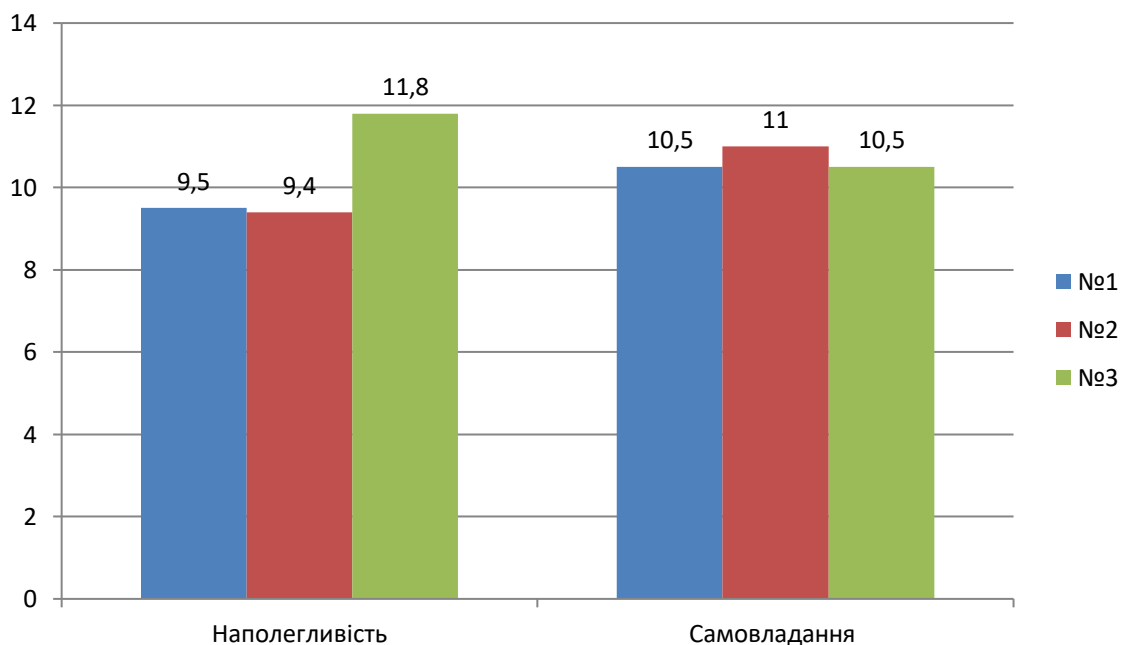


Рис. 3.2. Особливості вольової сфери старшокласників з різним типом професійної спрямованості, сер.знач: ; №1 – група старшокласників з схильністю до

роботи з людьми; №2 – група старшокласників з схильністю до інтелектуальної роботи;
№3 – група старшокласників зі схильністю до практичної діяльності.

Згідно рисунку 3.2. усі три групи мають високі показники за шкалами наполегливості та самовладання.

Наполегливість характеризує силу намірів людини, її прагнення довести розпочату справу до кінця. На позитивному полюсі знаходяться активні, працездатні люди, які активно прагнуть досягти задуманого. Їх мобілізують перешкоди на шляху до цілей, але відволікають альтернативи та спокуси. Головна їхня цінність – розпочата робота. Для таких людей характерна повага до соціальних норм і прагнення повністю підпорядкувати собі свою поведінку. Для таких людей характерна можлива втрата гнучкості в поведінці, поява маніакальних тенденцій.

Самовладання відображає рівень довільного контролю над своїми емоційними реакціями та станами. Вищі бали по субшкалах отримують люди емоційно стійкі, які мають чудовий рівень самоконтролю у різних ситуаціях. Такі люди характеризуються підвищенням внутрішнього спокою, впевненості в собі, свободою від страху перед незвіданим, готовністю до сприйняття нового та несподіваного, що поєднуються, як правило, з волею думки, схильністю до новаторства та радикалізму. У той же час прагнення до постійного самоконтролю, надмірне свідоме обмеження спонтанності, може призвести до підвищеної внутрішньої напруги, постійних упереджень та всепроникної втоми.

3.4. Факторна структура впливу особистісних чинників на тип професійної спрямованості.

Особливості факторної структури особистісних якостей старшокласників з людино-орієнтовним типом професійної спрямованості представлені на таблиці 3.4

Таблиця 3.4.

Факторна структура особливостей особистісних якостей старшокласників з людино-орієнтовним типом професійної спрямованості

Statistics 22.0	Коефіцієнт завантаження Varimax		
Factor	Вибірка основних компонентів		
ANALISIS	Відзначені завантажуванні дані		
Показники:	Фактор «Тривожність»	Фактор «Покликання»	Фактор «Натхнення»
Комунікативність		,784	
Емоційна стійкість	-,472	,754	,547
Безпечність	-,435		
Сприйняття нового		,647	
Тривожність	,636	-,473	
Соціальна сміливість			
Моральна нормативність			,514
Суспільне покликання		,467	
Чуйність		,556	
Цікава робота		,738	
Широта поглядів	-,546	,567	
Чесність	-, 746		,667
Відповідальність			,738
Продуктивність		,733	
Впевненість у собі	-, 784	,563	,547

Перший фактор «Тривожність» є біполярним, адже з одного боку поєднав у собі «емоційну стійкість», «безпечність, «широту поглядів», «чесність», «впевненість у собі», а на іншому «тривожність».

Це може говорити про те, що високий рівень тривожності, знижує їх чуттєвість, емоційну лабільність, готовність до емоційного спілкування,

разом з цим знижується й бажання до пізнання нового, розкриття себе через стосунки з іншими людьми, підвищується відчуття невпевненості у собі та власної беззахисності, що спонукає їх наперед продумувати свою діяльність задля зниження напруги.

Другий фактор «Покликання» є біполярний, адже поєднав на одному боці «комунікативність», «емоційну стійкість», «сприйняття нового», «суспільне покликання», «чуйність», «цікаву роботу», «широту поглядів», «продуктивність», «впевненість у собі», а з іншого «тривожність».

Це може говорити про те, що зниження тривожності, підвищує бажання старшокласників, що орієнтовані на роботу з людиною, до спрямування своєї діяльності на міжособистісні, теплі, цікаві стосунки, які б підвищували їх рівень емпатії, чуйності, сприяли пошуку нового, змушуючи розширити свої погляди. Зниження тривожності також дає сильний імпульс для самовдосконалення, що підвищує впевненість у собі, а як результат й впевненість в своїй майбутній професійній діяльності, яка стає об'єктом їх зацікавленості.

Третій фактор «Натхнення» є монополярним, адже об'єднав «емоційну стійкість», «моральну нормативність», «чесність», «відповідальність», «впевненість у собі».

Це говорить про те, що відповідальність підвищує бажання прозорості особистісних та міжособистісних відносин, що в свою чергу підвищує рівень впевненості у собі, бажання дотримуватись сформованих правил, а також зміцнює емоційну сферу особистості, через відсутність невизначеності та міжособистісного стресу.

Особливості факторної структури особистісних якостей старшокласників з інтелектуально-орієнтованим типом професійної спрямованості представлені на таблиці 3.5.

Таблиця 3.5.

Факторна структура особливостей особистісних якостей
старшокласників з інтелектуально-орієнтованим типом професійної
спрямованості

Statistics 22.0	Коефіцієнт завантаження Varimax		
Factor	Вибірка основних компонентів		
ANALISIS	Відзначені завантажуванні дані		
Показники:	Фактор «Емоційна напруга»	Фактор «Розвиток»	Фактор «Цілеспрямованості»
Інтелектуальність	,785		,647
Тривожність	,849	-,814	
Підозрілість	,741	-,716	
Комунікативність	-,634	,612	
Емоційна чутливість	-,615		
Самостійність		,513	
Мрійливість	-,510	,533	
Сприйняття нового		,651	
Чесність		,723	
Відповідальність	,519	,613	
Матеріальне забезпечення			
Творчість		,612	,671
Цікава робота			
Продуктивність	,622	,623	,818
Красота природи			,716
Широта поглядів		,434	,722
Наполегливість			,822

Перший фактор «Емоційна напруга» є біполярним, адже об'єднав на одному боці «інтелектуальність», «тривожність», «підозрілість», «відповідальність» «продуктивність», а на іншому «комунікативність», «емоційну чутливість».

Це говорить про те, що зниження комунікативності та підвищення емоційного сприйняття ситуацій, підвищують тривожність та підозрілість

особистості, а через це й рівень відповідальності, яку людина хоче взяти на себе через бажання контролювати навколишнє середовище, якому вона не довіряє. Це підвищує рівень продуктивності її діяльності та загальний рівень когнітивних здібностей, але разом з цим, виростає й рівень її внутрішньої напруги, яка впливає на емоційну сферу особистості.

Другий фактор «Розвиток» є біполярним адже на одному боці об'єднав «тривожність» «підозрілість», а на іншому «комунікативність», «самостійність», «мрійливість», «сприйняття нового», «чесність», «відповідальність», «творчість», «продуктивність».

Це говорить про те, що зниження емоційної напруги, яка спричинена тривожністю та недовірою до навколишнього середовища, вміть підвищує загальну якість міжособистісних стосунків, що впливає на емоційний стан людини так, що вона відчуває в собі сили на актуалізацію своїх потреб щодо саморозвитку, саморефлексії, пошуку нового та розкриття себе через допомогу іншим.

Третій фактор «Цілеспрямованість» є монополярним, адже об'єднав на одному полюсі «інтелектуальність», «творчість», «продуктивність», «красоту природи», «широту поглядів», «наполегливість».

Це говорить про те, як взаємодоповнюючі компоненти, розширюють горизонт можливостей особистості та збагачують її когнітивний, емоційний та соціальний стан, змушуючи чітко усвідомлювати власні бажання, ставити цілі та виконувати їх.

Особливості факторної структури особистісних якостей старшокласників з предметно-орієнтованим типом професійної спрямованості представлені на таблиці 3.6.

Таблиця 3.6.

Факторна структура особливостей особистісних якостей
старшокласників з інтелектуально-орієнтованим типом професійної
спрямованості

Statistics 22.0	Коефіцієнт завантаження Varimax		
Factor	Вибірка основних компонентів		
ANALISIS	Відзначені завантажуванні дані		
Показники:	Фактор «Соціальне життя»	Фактор «Продуктивність»	Фактор «Відчуження»
Комунікативність	,617	,632	
Соціальна сміливість	,676		-,722
Безпечність	,613		
Сприйняття нового		,634	
Наполегливість			-,513
Самовладання			
Підозрілість			,624
Чесність		,671	
Любов	,644		
Впевненість у собі		,715	
Продуктивність		,633	
Ефективність		,561	
Самоконтроль			-,562
Чуйність	,671		-,613
Пізнання	,713		
Відповідальність		,711	

Перший фактор «Соціальне життя» є монополярним, адже об'єднав на одному боці «комунікативність», «соціальну сміливість», «безпечність», «любов», «чуйність» та «пізнання».

Це говорить про те, що взаємопов'язані компоненти впливають на якість соціального життя старшокласників а предметно-орієнтованим типом професійної діяльності. Це говорить про те, що з підвищенням комунікативності, підвищується і соціальна сміливість, бажання зрозуміти свого співрозмовника, вдосконалити свої комунікативні навички за

допомогою нової інформації або вдало пожартувати. Активний соціальний контакт підвищує бажання до будування близьких стосунків з іншими людьми.

Другий фактор «Продуктивність» є монополярним, адже об'єднав на одному боці «комунікативність», «сприйняття нового», «чесність», «впевненість у собі», «продуктивність», «ефективність» та «відповідальність».

Це говорить про те, що підвищення впевненості у собі та відповідальності, впливають на підвищення якості взаємозв'язку з іншими людьми, бажання розширити свій кругозір та дізнатися щось нове, покращити свої навички, що, в перспективі, безперечно позитивно вплине на ефективність їх діяльності.

Третій фактор «Відчуження» є біполярним, адже на одному боці поєднав «соціальну сміливість», «наполегливість», а на іншому «підозрілість», «самоконтроль» та «чуйність».

Це говорить про те, що зниження самоконтролю знижує й ініціативність у пошуку нових контактів, яке впливає на загальний рівень здатності до розуміння інших. Через дефіцит контактів та нерозуміння інших людей, підвищується рівень недовіри до них через неможливість спрогнозувати їх поведінку, або вирішити конфлікт.

ВИСНОВКИ

1. Професійна спрямованість – це система рушійних мотивів особистості, які впливають на тип її мислення, схильності, кругозір, потреби, бажання та інтереси, а головне – здібності для потенціалу актуалізації своїх особистісних особливостей в професійній діяльності. Вже з шкільного віку можна прослідити характерні закономірності між якостями особистості та майбутнім вибором її професії. Виділяють наступні типи професійної спрямованості: людина-людина, людина-техніка, людина-природа, людина-наука, людина—творчість, людина—екстремал, людина – бюрократія.

2. Дослідження особливостей особистісного та соціального потенціалу старшокласників з різним типом професійної спрямованості показали, що ті старшокласники, які мають схильність до роботи з людьми, мають високий рівень екстраверсії, що сприяє постійному пошуку нових знайомств, ініціативності в пізнанні співрозмовника, чуттєво-емоційне сприймання навколишньої інформації та високий рівень емпатійності. Старшокласники з схильністю до інтелектуальної праці показали високий рівень раціоналізації власної діяльності, абстрактно-орієнтовний тип мислення, прагнення до виклику соціуму через ризикову, ентузіазну поведінку. Старшокласники з схильністю до практичної діяльності схильні до скептичного та раціонального сприйняття навколишнього світу, терплячі до зауважень, але мають зовнішній локус контролю, що передбачає пошук причини своїх навадч в інших. У порівнянні з іншими групами, саме старшокласники третьої групи є більш доміантними та практично-орієнтованими.

3. Дослідження ціннісних орієнтацій показали, що перша група старшокласників має наступну ієрархію цінностей: цікава робота, матеріальне забезпечення, розвиток, суспільне покликання, що говорить про їх орієнтацію на високооплачувану професію, яка б приносила користь людям, наприклад, психотерапія, хірургія, або сфера краси та здоров'я. Досліджувані другої групи мають таку ціннісно-ієрархічну структуру, як

розвиток, матеріальне забезпечення, творчість, що говорить про пошук такої діяльності, де б розкривався їх творчий потенціал, наприклад, науковець або винахідник. Третя група старшокласників головними для себе цінностями вважають продуктивність, пізнання, красу природи, свободу, що спрямовує їх діяльність подальше від соціального оточення, та вимагає розкриття своєї когнітивної сфери, для такого типу професійної спрямованості, належать такі професії, як виготовлення прикрас, ексклюзивних декоративних виробів, тощо.

3. Дослідження особливостей вольової сфери старшокласників з різним типом професійної спрямованості показало, що немає різниці між рівнем їх наполегливості та самовладання. Вони мають задовільний рівень ціла показниками, що говорить про їх відповідальність, серйозність та наполегливість у досяганні поставленої мети.

4. Особливості факторної структури старшокласників з людино-орієнтованим типом професійної діяльності показало три наступні фактори: «Тривожність», «Покликання», «Натхнення», де рушійною силою їх продуктивної, ефективної діяльності має саме факт теплого, активного взаємозв'язку з іншими людьми, розкриття себе через допомогу людям та зниженню рівня тривожності, який впливає на якість їх соціальної та професійної діяльності. Факторна структура старшокласників з інтелектуальним типом професійної спрямованості показала три наступних фактора: «Емоційна напруга», «Розвиток», «Цілеспрямованість», при яких підвищення емоційна чутливість до ситуації гальмують їх особистісний розвиток, спрямовуючи увагу не на досягнення, а на прокручування негативного досвіду та соціального уникнення. Факторна структура старшокласників практичного типу професійної спрямованості показала три фактори: «Соціальне життя», «Продуктивність», «Відчуження», де якість соціального контакту, душевної близькості з іншими людьми, впливають на їх бажання брати на себе відповідальність, активно діяти та досягати успіху. І навпроти, відчуження спонукає до пасивності, конфліктності, розчарування.

СПИСОК ВИКОРИСТАНОЇ ЛІТЕРАТУРИ

1. Бех І. Д. Особистісно-орієнтована модель виховання як науковий конструкт [Електронний ресурс] Психолого–педагогічні проблеми сільської школи : електрон. наук. журн. 2002. Вип. 3 : www.library.udpu.org.ua/library_files/psuh.../vypusk_21.pdf.
2. Божович Л. І. Проблеми формування особистості / Божович Л. І. М. – Воронеж: Інститут практичної психології, 1995. – С. 213.
3. Варнавських Н. М. Проблеми професійного самовизначення молоді на сучасному етапі ринкових перетворень Педагогіка і психологія. 2002. №4. С. 109-115.
4. Вітковська О. І. Психологічні умови професійного самовизначення випускників середніх шкіл у процесі профконсультації: дис.... канд. психол. наук: 19. 00. 07 Київ. 2002. 24 с.
5. Галузяк В. М., Тихолаз С. І. Розвиток професійної спрямованості студентів вищих медичних навчальних закладів : монографія. Вінниця : Нілан-ЛТД, 2016. 228 с.
6. Гамезо М.В. Общая психология: Учебно – методическое пособие / Гамезо М.В., Герасимова В.С., Машурцева Д.А., Орлова– М.: Ось Л.М Под общ. ред. М.В. Гамезо. – 89, 2007. – 352 с.
7. Гончарова Н. О. Основи професійної орієнтації: [навчальний посібник] / Н. О. Гончарова; [за ред. В. Ф. Моргуна]. — К. : Видавничий Дім «Слово», 2010. — С. 107-110.
8. Гинзбург М.Р. Личностное самоопределение как психологическая проблема. Вопросы психологии. 1998. № 2. С. 19 - 27.
9. Гріньова О. М. Психологія проектування життєвого шляху особистістю юнацького віку: автореф. дис. ... д-ра психол. наук : 19.00.07. Київ, 2018. 44с.
10. Захарова А.В. Психология обучения старшеклассников / Захарова А. В. – М., 1976. – С.15.

11. Ильин Е. П. Мотивация и мотивы. СПб. : Питер, 2002. 512 с.
12. Калюжна І., Москальова А.С./Вплив самооцінки на професійне самовизначення старшокласників/Наука і молодь – 2021: пріоритетні напрями глобалізаційних змін: матеріали I Міжнародної науковопрактичної конференції здобувачів вищої освіти і молодих учених (м. Київ, 16 квітня 2021 рік.). – К.: Навчально-науковий інститут менеджменту та психології ДЗВО «Університет менеджменту освіти», 2021. – 399 с. – 51 Електрон. опт. диск. – [Електронний ресурс]. – Режим доступу: <http://umo.edu.ua/materiali-konferencij-nimp>
13. Калюжна І. П. Психологічні чинники професійного самовизначення старшокласників: автореф.... канд. психол. наук:19.00.07. Київ, 2019. 20 с.
14. Касаткина Н. Е. Психологические факторы профессионального самоопределения (на примере специалистов физического воспитания: автореф.... канд. психол. наук: 19.00.07. Санкт-Петербург: СПбГУ, 2000. 15 с.
15. Клибанівська Т. М. Особливості адаптації до навчальної діяльності студентів-правників. Організаційна психологія. Економічна психологія. 2019. № 1 (16). С. 46–54. doi: <https://doi.org/10.31108/2.2019.1.16.5>.
16. Кон И. С. В поисках себя: личность и ее самосознание. М.: Политиздат. 1984. 335 с
17. Марковчин С. Г., Садыков И. М. Формирование профессиональной направленности курсантов военных вузов. ЦИТИСЭ. 2020. № 4. С. 273–282. doi: <http://doi.org/10.15350/2409-7616.2020.4.23>.
18. Мирошниченко И.Л. Роль самооценки в профессиональном самоопределении учащихся И.Л. Мирошниченко Педагогика и современность. 2016. №1. С. 67-71.
19. Омельченко М. С. Проблема становлення професійної свідомості особистості на етапі професійного вибору. Психологічний часопис. 2019. Т. 5. Вип. 10. С. 131–142. doi: <https://doi.org/10.31108/1.2019.5.10>.

20. Омельченко Т. Експериментальне дослідження особистісного саморозвитку майбутніх практичних психологів. *Psychological Prospects Journal*. 2019. Вип. 34. С. 194–205. doi: <https://doi.org/10.29038/2227-1376-2019-34-194-205>.

21. Педагогіка. Інтегрований курс теорії та історії: Навчально-методичний посібник: У 2 ч. / За ред. А.М. Бойко. — Ч. 2. — К.: ВПОЛ; Полтава: АСМІ, 2004. — 504 с.

22. Пирог Г. Теоретичний аналіз особливостей професійного самовизначення старшокласників, які знаходяться у складних життєвих обставинах / Г. Пирог, Д. Коробко // «Прикладні аспекти психології особистісного зростання»: збірник наукових праць студентів та викладачів. Випуск 2 / за ред. Л.П. Журавльової, В.О. Климчука, Ю.Ю. Дем'янчук. — Житомир: Вид-во ЖДУ імені Івана Франка, 2017. — С. 2-25

23. Професійна орієнтація: підручник [для студентів] / Єгорова Є. В., Ігнатович О. М., Кобченко В. В., Литвинова Н. І., Марченко І. Б., Мерзлякова О.Л., Синявський В. В., Татаурова-Осика Г. П., Шевенко А. М.; [за ред. О. М. Ігнатович]. — Кіровоград: Імекс-ЛТД, 2014. — 240 с.

24. Психологія професійної діагностики та професійного консультування: практичний посібник / Ігнатович О. М., Татаурова-Осика Г. П., Шевенко А. М.; за ред. О. М. Ігнатович. — Кропивницький: Імекс-ЛТД, 2021. — 225 с.

25. Рогов. Є.І. Настільна книга практичного психолога: Учеб. посібник: У 2 кн. - 2-е вид., Перераб. і доп. - М.: Гуманит. вид. центр ВЛАДОС. - Кн. 2: Работа психолога з дорослими., 2000

26. Тітова Т. Особливості професійної спрямованості студентів-психологів з різним рівнем саморегуляції. Наукові записки Національного педагогічного університету імені М. П. Драгоманова. 2016. Вип. 106. С. 203–115. (Серія «Педагогічні науки»). doi: <https://doi.org/10.33989/2226-4078.2019.1.163997>.

27. Тихолаз С. І. Професійна спрямованість як психолого-педагогічне поняття. Наукові записки Вінницького державного педагогічного університету імені М. Коцюбинського. 2007. Вип. 21. С. 265–269. (Серія «Педагогіка і психологія»).

28. Шевченко Н. Ф. Особистісні та професійні аспекти ідентичності в ранньому юнацькому віці. Проблеми сучасної психології: збірник наукових праць Запорізького національного університету та Інституту психології імені Г.С. Костюка НАПН України. Запоріжжя: ЗНУ, 2019. № 1 (15). С. 152 - 158.

29. Федоренко Л.П. Особливості професійної готовності та професійних настанов випускників сільських шкіл. Актуальні проблеми теоретичної та консультативної психології: матеріали IV міжнародної інтернет-конференції (20- 21 червня 2019 року)/ укл. В.В.Волошина, О.А.Ляшенко; Голов. ред. І.С. Булах. Вип. 1. Київ: Вид-во НПУ імені М.П. Драгоманова, 2019. С. 37-42.

30. Фролова С. В. Психологические особенности профессионального самоопределения старшеклассников: автореф. дис. ... канд. психол.наук. М: Московский психолого-социальный институт, 2009. 21с.

31. 271.Ginzberg, E: Manpower Connection - Education & Work: Education and Work Hardcover -1 July 1976. 288p.

32. Modern trends in science and practice. Volume 1: collective monograph Compiled by V. Shpak; Chairman of the Editorial Board S. Tabachnikov. Sherman Oaks, California : GS Publishing Services, 2021. 174 p.