

МІНІСТЕРСТВО ОСВІТИ І НАУКИ УКРАЇНИ

Національний аерокосмічний університет ім. М.Є. Жуковського
«Харківський авіаційний інститут»

Гуманітарно-правовий факультет

Кафедра психології

Кваліфікаційна робота

(тип кваліфікаційної роботи)

Магістр

(освітній ступінь)

на тему «Специфіка проявів емпатії у підлітків з вадами мовлення»

ХАІ.704.7-96п2.22О.053. 9749575 КР

Виконав: здобувач (ка) б курсу групи №7-96п2

Галузь знань 05 «Соціальні та поведінкові науки»

(код та найменування)

Спеціальність 053 «Психологія»

(код та найменування)

Освітня програма «Психологічне консультування та психотерапія»

(найменування)

Морозова Н. А.

(прізвище та ініціали здобувача (ки))

Керівник: Гульман Б. Л.

(прізвище та ініціали)

Рецензент: Фоменко К. І.

(прізвище та ініціали)

Міністерство освіти і науки України
Національний аерокосмічний університет ім. М. Є. Жуковського
«Харківський авіаційний інститут»

Факультет Гуманітарно-правовий факультет
Кафедра психології
Рівень вищої освіти другий магістерський
Галузь знань 05 «Соціальні та поведінкові науки»
(код і найменування)
Спеціальність 053 «Психологія»
(код і найменування)
Освітня програма «Психологічне консультування та психотерапія
(найменування)

ЗАТВЕРДЖУЮ
Завідувач кафедри
Ю. І. Гулий
(ініціали та прізвище)

(підпис)

«01» вересня 2022 р.

ЗАВДАННЯ
НА КВАЛІФІКАЦІЙНУ РОБОТУ

Морозова Н. А.

(прізвище, ім'я та по батькові)

1. Тема кваліфікаційної роботи Специфіка проявів емпатії у підлітків з вадами мовлення
керівник кваліфікаційної роботи Гульман Б. Л., докт. психол. н.
(прізвище, ім'я, по батькові, науковий ступінь, вчене звання)
затверджені наказом Університету №1586-уч від «17» листопада 2022 року.
2. Термін подання здобувачем кваліфікаційної роботи «18» грудня 2022 р.
3. Вихідні дані до роботи _____
дослідження: виявити особливості емпатичної сфери підлітків з вадами мовлення
4. Зміст пояснювальної записки (перелік завдань, які потрібно розв'язати)
- Здійснити теоретичний аналіз наукової літератури з проблеми дослідження.
- Виявити особливості емпатичної сфери підлітків з вадами мовлення.
- Виявити особливості емпатичної сфери підлітків без вад мовлення.
- Здійснити порівняльний аналіз двох досліджуваних груп.
5. Перелік графічного матеріалу:
Рис. 12
Табл. 2
6. Консультанти розділів кваліфікаційної роботи

Розділ	Прізвище, ініціали та посада консультанта	Підпис, дата	
		завдання видав	завдання прийняв
1	Гульман Б.Л., докт. психол.н.	11.10.22	15.10.22
2	Гульман Б.Л., докт. психол.н.	18.10.22-	23.10.22
3	Бідюк І. А., канд. психол. н.	15.11. 22-	22.11.22

Нормоконтроль _____ С. В. Кузьміна «18» грудня 2022 р.
(підпис) (ініціали та прізвище)

7. Дата видачі завдання «01» вересня 2022 р.

КАЛЕНДАРНИЙ ПЛАН

№ п/п	Назва етапів кваліфікаційної роботи	Строк виконання етапів кваліфікаційної роботи	Примітка
1.	Затвердження теми, мети та завдань дипломної роботи	01.09.22-07.10.22	
2.	Складання плану роботи	08.10.22-10.10.22	
3.	Аналіз літературних джерел. Написання першого розділу дипломної роботи	11.10.22-15.10.22	
4.	Визначення психодіагностичного інструментарія для проведення практичної частини дослідження . Написання другого розділу дипломної роботи.	18.10.22-23.10.22	
5.	Проведення практичної частини дослідження.	24.10.22-07.11.22	
6.	Статистична обробка отриманих даних.	08.11.22-12.11.22	
7.	Написання третього розділу дипломної роботи.	15.11. 22-22.11.22	
8.	Написання загальних висновків. Оформлення списку використаних літературних джерел, додадку(ків) та змісту.	23.11. 22-29.11.22	
9.	Передзахист.	30.11.2022-01.12.22	
10.	Внесення коректив до тесту дипломної роботи.	02.12.22-11.12.22	
11.	Оформлення та підписання відповідної документації(висновок керівника, висновок кафедри, рецензія та довідка на предмет наявності порушень академічної доброчесності)	12.12.22-17.12.22	
12.	Підготовка електронної презентації та тексту доповіді.	14.12.22-17.12.22	
13.	Строк подання студентом роботи на кафедру.	18.12.22	
14.	Захист.	20.12.22-21.12.22	

Здобувач

_____ (підпис)

Н. А. Морозова
(ініціали та прізвище)

Керівник кваліфікаційної роботи

_____ (підпис)

Б. Л. Гульман
(ініціали та прізвище)

Реферат

Дипломна робота: 62 с., 2 табл., 12 рис., 4 дод., 40 джерела.

Ключові слова: ПІДЛІТКИ, ВАДИ МОВЛЕННЯ, ЕМПАТИЧНА СФЕРА, ЕМПАТІЯ, ПІДЛІТКОВИЙ ВІК.

Об'єкт дослідження: особистість підлітка з вадами мовлення

Предмет дослідження: дослідження: емпатична сфера особистості підлітка з вадами мовлення

Мета дослідження – дослідження: виявити особливості емпатичної сфери підлітків з вадами мовлення.

Методи дослідження: 1. Теоретичний аналіз наукових джерел з проблеми дослідження. 2. Тестування (діагностика емпатії по А. Меграбяну і Н. Эпштейну, експрес-діагностика емпатії за Юсуповим І. М., методика діагностики рівня емпатических здібностей В.В. Бойко, Шкала р. Еріксона для оцінки комунікативних мовних навичок «карта контролю стану мови» (адаптація В.А.Калягін та Л.М.Мацько)). 3. Методи математико-статистичної обробки даних факторний аналіз розподілів компонентів (SPSS Statistics 26.0).

За результатами дослідження було зроблено наступні висновки:

Дослідження групи підлітків без мовленнєвих вад, показало, що вони мають рівень емпатії вищий за середній, що говорить про чутливість та високий рівень співпереживання у підлітків цієї групи. Досліджувані цієї групи соціально активні підлітки, які активно спілкуються з молодшими за себе та однолітками, адже середній рівень комунікативних навичок не заважає проявляти себе під час спілкування. За допомогою факторної структури виявили такі фактори: «Емоційна ідентифікація», «Рациональність», «Людяність». Усі фактори схожі між собою активною соціальною позицією підлітка та емоційною емпатією, що говорить потребу підлітка у спілкуванні. Дослідження групи підлітків з вадами мовлення, показало, що вони мають середній рівень, що говорить про чутливість та здатність співпереживати іншим. Досліджуваним цієї групи легше

розумітися з батьками та рідними або тваринами, що підкріплене невпевненістю у собі та своїх мовленнєвих можливостях. За допомогою факторної структури виявили такі фактори: «Самостійність», «Зацікавленість», «Емпатична здатність». Усі фактори між собою пов'язані тим, що емпатичний рівень та соціальна активність підвищується тоді, коли знижується емпатія до батьків, що говорить про залежні відносини. Порівняльний аналіз двох досліджуваних груп показав, що загальний рівень емпатії вищий у підлітків без мовленнєвих вад. У підлітків з вадами орієнтація на взаємодію з родиною, тваринами та більш емоційно залежні від власних батьків, у підлітків без мовленнєвих вад орієнтація на соціум, активну та емоційну взаємодію за оточуючими. У перспективі слід враховувати більш широкий спектр факторів (когнітивну, мотиваційну, емоційну сфери, ціннісні орієнтації особистості), які впливають на ефективність і якість спілкування підлітків з вадами мовлення, що дасть можливість здійснювати психологічну допомогу, корекцію їхнього спілкування і виховання.

Abstract

Thesis: 62 pp., 2 tables, 12 figures, 4 appendices, 40 sources.

Key words: ADOLESCENTS, SPEECH DISABILITIES, EMPATHIC SPHERE, EMPATHY, ADOLESCENT AGE.

The object of the study: the personality of a teenager with speech disorders

Research subject: research: the empathic sphere of the personality of a teenager with speech disorders

The purpose of the research is to find out the peculiarities of the empathic sphere of adolescents with speech disorders.

Research methods: 1. Theoretical analysis of scientific sources on the research problem. 2. Testing (diagnosis of empathy according to A. Mehrabyan and N. Epshtein, express diagnosis of empathy according to I. M. Yusupov, method of diagnosing the level of empathic abilities by V. V. Boyko, R. Erikson's scale for assessing communicative language skills "state control card languages")

(adapted by V.A. Kalyagin and L.M. Matsko)). 3. Methods of mathematical and statistical processing of data, factor analysis of component distributions (SPSS Statistics 26.0).

Based on the results of the study, the following conclusions were made:

A study of a group of teenagers without speech disorders showed that they have a higher than average level of empathy, which indicates sensitivity and a high level of empathy in teenagers of this group. The subjects of this group are socially active teenagers who actively communicate with younger people and peers, because the average level of communication skills does not prevent them from expressing themselves during communication. Using the factor structure, the following factors were identified: "Emotional identification", "Rationality", "Humanity". All factors are similar to the active social position of the teenager and emotional empathy, which indicates the teenager's need for communication. A study of a group of teenagers with speech disabilities showed that they have an average level, which indicates sensitivity and the ability to empathize with others. It is easier for the subjects of this group to get along with parents and relatives or animals, which is supported by self-doubt and their speech abilities. Using the factor structure, the following factors were identified: "Independence", "Interest", "Empathic ability". All factors are interrelated in that the empathic level and social activity increases when empathy for parents decreases, which indicates a dependent relationship. A comparative analysis of the two studied groups showed that the general level of empathy is higher in adolescents without speech disabilities. Teenagers with disabilities are oriented towards interaction with family, animals and are more emotionally dependent on their own parents, teenagers without speech disabilities are oriented towards society, active and emotional interaction with others. In the future, a wider range of factors (cognitive, motivational, emotional spheres, personal value orientations) should be taken into account, which affect the effectiveness and quality of communication of adolescents with speech disorders, which will make it possible to provide psychological assistance, correction of their communication and education.

ЗМІСТ

ВСТУП	7
РОЗДІЛ 1 ТЕОРЕТИЧНИЙ АНАЛІЗ ПОНЯТТЯ ЕМПАТІЇ.....	9
1.1 Поняття емпатії у психології	9
1.2 Особливості прояву емпатії у підлітків	15
1.3 Психологічні особливості підлітків з вадами мови.....	19
Висновки до 1 розділу	23
РОЗДІЛ 2 ХАРАКТЕРИСТИКА ВИБІРКИ ТА МЕТОДІВ ДОСЛІДЖЕННЯ	24
2.1 Опис вибірки.....	24
2.2 Описання методів дослідження і статистичної обробки даних .	24
РОЗДІЛ 3 АНАЛІЗ ТА ІНТЕРПРИТАЦІЯ РЕЗУЛЬТАТІВ ЕМПІРИЧНОГО ДОСЛІДЖЕННЯ	29
3.1 Особливості емпатійної сфери у підлітків без вад мовлення.....	29
3.2 Особливості емпатійної сфери у підлітків з вадами мовлення ..	34
3.3 Порівняльний аналіз двох досліджуваних груп.....	39
ВИСНОВКИ	44
СПИСОК ВИКОРИСТАНОЇ ЛІТЕРАТУРИ	46
ДОДАТКИ	50

ВСТУП

Однією з центральних характеристик, що визначають гуманне відношення до іншого індивіда, є емпатія. Розвиток емпатії - одна з найважливіших сторін формування особистості, що забезпечує її моральний розвиток. Саме недолік емпатії, як відзначають багато дослідників (І.М. Юсупов, Т.П. Гаврилова, Л.А. Савицька), лежить в основі ряду психологічних труднощів дітей і підлітків, у тому числі і порушень поведження.

Особливу **актуальність** проблеми емпатії здобувають у спілкуванні підлітків з вадами мовлення. Менший (у порівнянні з нормально розвиненими підлітками) обсяг уявлень про навколишній світ, недостатність сенсорних, тимчасових і просторових уявлень, зниження здатності до запам'ятовування зорового і слухового матеріалу, недостатня цілеспрямованість і концентрація уваги, зниження рівня психічних узагальнень, недостатнє уміння будувати висновки, установлювати причинно - слідчі зв'язки – усе це спотворює процес адекватної взаємодії цих підлітків з іншими людьми.

До тепер досліджень, безпосередньо спрямованих на вивчення емпатії у підлітків з вадами мовлення, дуже мало. Оскільки в цьому віці особливо велика потреба в дружніх відносинах, що припускають прояви емпатії для розуміння і прийняття іншого, то дослідження емпатичної сфери підлітків з вадами мовлення здобуває особливу значущість.

Об'єкт дослідження: особистість підлітка з вадами мовлення.

Предмет дослідження: емпатична сфера особистості підлітка з вадами мовлення.

Мета дослідження: виявити особливості емпатичної сфери підлітків з вадами мовлення.

Для досягнення поставленої мети необхідно вирішити наступні **задачі**:

1. Здійснити теоретичний аналіз наукової літератури з проблеми дослідження.

2. Виявити особливості емпатичної сфери підлітків з вадами мовлення.

3. Виявити особливості емпатичної сфери підлітків без вад мовлення.

4. Здійснити порівняльний аналіз двох досліджуваних груп.

Методи дослідження:

1. Теоретичний аналіз наукових джерел з проблеми дослідження.

2. Тестування (діагностика емпатії по А. Меграбяну і Н. Эпштейну, експрес-діагностика емпатії за Юсуповим І. М., методика діагностики рівня емпатических здібностей В.В. Бойко, Шкала р. Еріксона для оцінки комунікативних мовних навичок «карта контролю стану мови» (адаптація В.А.Калягін та Л.М.Мацько)).

3. Методи математико-статистичної обробки даних (факторний аналіз розподілів компонентів (SPSS Statistics 26.0)).

У дослідженні прийняло участь 60 учнів. У групу №1 (контрольну) та групу №2 (експериментальну) увійшло по 30 підлітків. Дослідження проводилось на базі двох навчальних закладів м. Краматорськ ОЗЗСО ім. В. Стуса та ліцей №35 ім. В. Шеймана.

РОЗДІЛ 1 ТЕОРЕТИЧНИЙ АНАЛІЗ ПОНЯТТЯ ЕМПАТІЇ

1.1 Поняття емпатії у психології

Традиційно в мистецтві, літературі і повсякденному житті гуманізація відносин між людьми пов'язується зі співчуттям, жалем, умінням зрозуміти іншу людину, перейнятися її прикростями і радостями. У психології ці найважливіші здібності узагальнюються поняттям "емпатія".

Поняття "емпатія" було введено в науку й інтенсивно розроблялося в другій половині XIX - початку XX ст. на ґрунті німецької філософії, психології й естетики за назвою "вчувствования". Термін "емпатія" ввів у психологію Е.Б. Титченер (1909 р.) як англійський еквівалент для німецького терміна "Einfühlung — вчувствоваться в...", яким Т. Ліппс у своїй концепції естетичного виховання описував процес розуміння творів мистецтва, об'єктів природи, а пізніше – і людини [1].

Проблема емпатії знаходиться в центрі уваги вітчизняної і закордонної психології з початку 50 - х років XX століття. Емпатія вивчалася фахівцями самих різних областей психологічної науки: психології особистості, дитячої, соціальної, клінічної психології [2].

Емпатія в закордонній психологічній літературі розглядається насамперед з погляду розуміння її як переживання визначеної емоційної модальності, зв'язаного з мотивами поведінки і діяльності [1,4].

Одним з перших дав визначення емпатії як "здатності прийняти роль іншої людини" Дж. Мід у 1934 році. Сьогодні саме популярне розуміння емпатії запропоноване Даймонд: "Емпатія - це уявне перенесення себе в думки, почуття і дії іншого і структурування світу по його зразку" [5].

В аналітичній психології емпатія розглядається, як "перенос", описаний З.Фрейдом: "Процес віднесення своїх спонукань, почуттів, і суджень до інших осіб, як засіб захисту, завдяки якому суб'єкт може не усвідомлювати присутності цих "несподіваних явищ" у ньому самому" [6].

К.Г. Юнг бачив сутність емпатії в проекції суб'єктивних змістів: "Так як сутність емпатії складається в проекції суб'єктивних змістів, то попередній йому несвідомий акт повинний мати протилежний характер, а саме погашення дієвості об'єкта. Цей об'єкт до відомого ступеня спустошується, самодіяльністю і тим самим пристосовується до сприйняття суб'єктивних змістів людини, яка емпатіює". Юнг бачив у емпатії механізм екстраверсії, пристосування і захисту.

Т. Ліппс, даючи теоретичне обґрунтування емпатії представляв її зміст як об'єктивність мене у відмінному від мене предметі, незалежно від того, чи заслуговує об'єктивна назва почуття або ні. Ліппс затверджував, що навіть вираження нудьги або радості на обличчі, є не що інше, як проекція психічного переживання спостерігача.

Вундт зараховував емпатію до елементарних процесів асиміляції: "Отже, емпатія є свого роду процес сприйняття, що відрізняється тим, що якийсь істотний психічний зміст вкладається за допомогою почуття в об'єкт, і об'єкт тим самим інтроєцирується, цей зміст завдяки своїй приналежності до суб'єкта, асимілює об'єкт із суб'єктом і до такого ступеня зв'язує його із суб'єктом, що суб'єкт, так мовити, відчуває себе в об'єкті" [7].

У рамках гуманістичної психології емпатія розглядається як основа всіх позитивних міжособистісних відносин. Карл Роджерс, один з основних натхненників гуманістичної психології і засновник клієнт – центрованої терапії, визначає емпатію як "точне сприйняття внутрішнього світу іншої людини і зв'язаних з ним емоцій і змістів, як якби ви були тією людиною, але без утрати цього "як якби" [5].

Емпатичне розуміння, коли терапевт передає сприйняті змісти клієнтові, Роджерс вважає третьою по важливості умовою клієнт – центрованої терапії, тісно взаємозалежною із двома іншими - дійсністю, конгруентністю терапевта, коли останній "є самим собою у відношенні з клієнтом", відкритий стосовно свого внутрішнього досвіду і виражає

клієнтові те, що дійсно випробує, а також з безумовним позитивним відношенням психотерапевта до клієнта.

У позитивній психології емпатія - одне з вищих людських якостей, поряд з такими як оптимізм, віра, мужність і т.д. Тут же виділяється емпатійність як властивість особистості, що може носити пізнавальний (здатність розуміти і передбачати), афективний (здатність емоційно реагувати) і активно – діяльнісний (здатність до співучасті) характер.

Емпатія (від греч. *empathēia* - співпереживання).

1. Внерациональне пізнання людиною внутрішнього світу інших людей. Здатність до емпатії – необхідна умова для розвитку такої професійної якості, як проникливість, у практичного психолога (консультанта, психотерапевта).

2. Естетична емпатія - впочуття в художній об'єкт, джерело естетичної насолоди.

3. Емоційна чуйність людини на переживання іншого, різновид соціальних (моральних) емоцій. Емпатія як емоційний відгук здійснюється в елементарних (рефлекторних) і у вищих особистісних формах (співчуття, співпереживання, сорадість). В основі емпатії як соціального пізнання і вищих форм емпатії як емоційного відгуку лежить механізм децентрації. Людині властиво випробувати широкий набір емпатійних реакцій і переживань. У вищих особистісних формах емпатії виражається відношення людини до інших людей. Співпереживання і співчуття розрізняються як переживання людини за себе (егоцентрична емпатія) і за інших (гуманістична емпатія) [5].

У сучасній вітчизняній психології емпатія розглядається по наступних напрямках: визначення якісної природи емпатії (Т.П.Гаврилова, Ю.Б.Гиппенрейтер, Р.Б.Карамуратова, М.М.Муканов, Н.Н.Обозов, А.Б.Орлов, Н.И.Сарджвеладзе та ін.); вивчення зв'язку структурних характеристик емпатії з різними психічними процесами і психологічними особливостями особистості (А.А.Бодалев, Л.П.Виговська, О.В.Дашкевич,

С.А.Єршов, Г.Ф.Михальченко, В.А.Микаєлян, А.А.Рояк, Л.П.Стрелкова, О.П.Санникова, И.М.Юсупов та ін.); дослідження процесуального характеру емпатії (В.С.Агеєв, С.Б.Борисенко, А.Г.Ковальов, М.И.Пашукова, Л.П.Стрелкова та ін.).

У вітчизняній психології проблема емпатії піднімається на початку 70-х років Т.П. Гавриловою, що визначає емпатію як здатність індивіда емоційно відгукуватися на переживання іншого - співпереживанням і співчуттям. Вона виділяє два види емпатійних переживань - співпереживання і співчуття. При цьому співчуття є більш складною формою емпатії, чим співпереживання. Провівши серію експериментів, вона встановила, що співпереживання характерне для молодшого шкільного віку, а співчуття - для підлітків і дорослих [9].

У літературі широко розглядаються також питання виділення видів емпатії і псевдоемпатії, її гендерних характеристик [10].

Вітчизняні психологи неоднозначно трактують зміст поняття емпатії, визначаючи її або як здатність, або як процес, або як стан, зв'язуючи її з різними психічними процесами і психологічними особливостями особистості. У зв'язку з цим у роботах багатьох дослідників емпатія розглядається під термінами соціальна сензитивність, доброзичливість, чуйність, емоційна ідентифікація, гуманні відносини, співпереживання, співчуття.

Як компонент любові людини до людини, як емоційно опосередковане відношення до навколишнього розглядав емпатію С.Л. Рубінштейн [11].

Н.И. Сарджвеладзе вважає, що емпатія - це психічний акт, цілісне утворення когнітивних, емоційних і моторних компонентів, включене як особлива форма в соціальну взаємодію між людьми [12].

Д.Б.Ельконін вважав, що здатність людини емоційно відзиватися на переживання іншого є однією з умов розвитку соціальної децентрації. У зв'язку з цим, Д.Б.Ельконін відзначав вплив емпатії на формування

когнітивної й емоційної децентрації дитини в процесі подолання "пізнавального егоцентризму" [38].

Л.П.Стрелкова [14] вивчала динаміку мотиваційно – емоційних зрушень у дошкільників при сприйнятті добутків художньої літератури. Автор вважає, що емпатійний процес являє собою ланцюжок: співпереживання – співчуття – імпульс до содії.

М.М. Обозов розглядає емпатію як процес (механізм) і включає в нього когнітивні, емоційні і діючі компоненти. На його думку, емпатія має три рівні.

В основі ієрархічної структурно - динамічної моделі лежить когнітивна емпатія (перший рівень), що виявляється у виді розуміння психологічного стану іншої людини без зміни свого стану.

Другий рівень емпатії допускає емоційну емпатію, не тільки у виді розуміння психічного стану іншої людини, але і співпереживання і співчуття їй, емпатичного відгуку. Дана форма емпатії включає два варіанти. Перший зв'язаний із простим співпереживанням, в основі якого лежить потреба у власному благополуччі. Інша, перехідна форма від емоційної до діючої емпатії, знаходить своє вираження у виді співчуття, в основі якого лежить потреба в благополуччі іншої людини.

Третій рівень емпатії - вища форма, що включає когнітивний, емоційний і поведінковий компоненти. Вона повною мірою виражає міжособистісну ідентифікацію. На цьому рівні емпатії виявляються реальні дії і поведінкові акти надання допомоги і підтримки партнерові по спілкуванню. Діюча емпатія характеризує етичну сутність людини. Тому формування етичної розвиненості особистості у своїй основі повинне спиратися на емпатичні здатності людини.

Між цими трьома формами, рівнями емпатії існує складний взаємозв'язок [15].

В. В. Бойко розглядає емпатію як раціонально-емоційно-інтуїтивну форму відображення, що є особливо витонченим засобом "входження" у

психоенергетичний простір іншої людини. За допомогою емпатії "пробивається" захисний енергетичний екран партнера по спілкуванню, а для цього необхідна підвищена прохідність. Вона виникає, коли людина демонструє іншому співучасть і співпереживання. Звідси співучасть і співпереживання - не зміст і не функція емпатії, а лише емоційні засоби досягнення мети – виявлення, розуміння, передбачення індивідуальних особливостей іншого і потім впливу на нього в потрібному напрямку(домогтися його розташування і довіри).

Бойко виділяє в емпатії три канали: раціональний, емоційний і інтуїтивний. Раціональний канал характеризує спрямованість уваги, сприйняття і мислення людини, що емпатує, на сутність іншої людини, на її стан, поведження, наявну в неї проблему. Це прояв спонтанного інтересу до іншого. Емоційний канал дозволяє емпатуючій людині входити в емоційний резонанс з іншими. Інтуїтивний канал дає можливість бачити поведження інших, спираючи на досвід, що зберігається в підсвідомості людини, яка емпатує.

У зв'язку з таким розумінням Бойко визначає емпатію в такий спосіб: "це форма раціонально – емоційно – інтуїтивного відображення іншої людини, що дозволяє перебороти його психологічний захист і досягти причини і наслідки самопроявів – властивостей, станів, реакцій – з метою прогнозування й адекватного впливу на його поведження". Він вважає, що непідроблений щирий інтерес до іншої особистості як такий, до її суб'єктивної реальності – основна передумова глибокої емпатії.

Необхідність у прояві емпатії виникає в тих випадках, коли треба виявити, зрозуміти, передбачати індивідуальні особливості особистості і потім впливати на неї в потрібному напрямку. У такому змісті емпатія - це не просто здатність демонструвати співучасть і співпереживання, це саме коштовне знаряддя пізнання людської індивідуальності [27].

На думку Ю.О. Менжерицької, емпатія – це складний, багаторівневий феномен, у якому закладена сукупність емоційних, когнітивних і

поведінкових перемінних, прояв яких опосередкований досвідом соціальної взаємодії суб'єкта з іншими людьми. І тому емпатія розглядається як соціально – психологічна особливість особистості, що складається з ряду здібностей:

- 1) здатності емоційно реагувати і відгукуватися на переживання іншого;
- 2) здатності розпізнавати емоційні стани іншого й у думках переносити себе в його думки, почуття і дії;
- 3) здатності давати адекватну емпатичну відповідь як вербального, так і невербального типу на переживання іншого [24].

Таким чином, вітчизняні психологи не дають однозначного тлумачення терміна "емпатія" у зв'язку з багатогранністю його використання.

1.2 Особливості прояву емпатії у підлітків

У підлітковому і юнацькому періодах особливо велика потреба в дружніх відносинах, що припускають прагнення до повного розуміння і прийняття іншого, визначаючи інтимно – особистісний характер спілкування з однолітками, а пізніше і зі значимими дорослими. При цьому емпатія в більшості досліджень розглядається як умова, необхідна для успішного здійснення процесу міжособистісної взаємодії. "Секрет успішних відносин між людьми полягає у використанні емпатії в її конструктивному, позитивному, дружньому значенні" [22].

Якщо виходити з поняття, запропонованого І. М. Юсуповим, відповідно до якого емпатія – цілісний феномен, що пов'язує між собою свідому і підсвідому інстанції психіки, ціль якого - "проникнення" у внутрішній світ іншої людини або антропоморфізованого об'єкта, то емпатію потрібно розглядати як феномен соціально - психологічного походження, що має багаторівневу структуру з психофізіологічними, психологічними і соціально – психологічними рівнями, і властивості, що

з'являються в іпостасях процесу, і стани. Одним зі складових процесів емпатії є емпатійне розуміння, що має свою специфіку. Емпатійне розуміння розглядається як продукт соціалізації особистості і формується у взаємодії афективних, когнітивних і діючих компонентів [40].

Відомо, що емпатія в онтогенезі особистості проходить свій шлях розвитку, починаючи з фази емоційного зараження в період новорожденности і закінчуючи просоціальним поведженням у більш пізні вікові періоди.

У різний час до питання про особливості емпатії в онтогенезі зверталися закордонні вчені (А. Валлон, Л. Мерфі [9], М. Хоффман, П. Массен [27], Н. Айзенберг [10]) і вітчизняні фахівці (Т. П. Гаврилова [10], В. У Зеньковський [12], Г. Ф. Михальченко [24], Л. А. Сивицька [24], В. П. Кузьміна [18], І. М. Юсупов [40], М. В. Осоріна [26]). Дамо коротку характеристику вікових особливостей емпатії, властивих періодові підліткового віку і юнацтва.

Центральний соціально – психологічний новотвір підліткового віку - розвиток Я – концепції. Підлітковий вік характеризується як період маргінальної соціалізації. Підліток знаходиться як би в проміжному, прикордонному положенні між різними соціальними і віковими групами, що накладає визначений відбиток на психіку людини і може виражатися в підвищеній тривожності, неконтактності в спілкуванні, агресивності, егоцентричності, а також виявлятися в реакціях емансипації, компенсації, групування з однолітками і т.д. [28,38].

"До підліткового віку, коли просоціальна мотивація діє на мимовільному рівні, моральні принципи і переконання виступають як спонукальне поведження, співчуття стає усе більш стійким мотивом поведження на користь іншого" [11]. Експерименти Т. П. Гаврилової [10], проведені з молодшими школярами і підлітками, виявили тенденцію до спонтанного зниження з віком емпатійних реакцій співпереживання. Дослідження емпатійного потенціалу сільських підлітків 14-15 років,

проведене І. М. Юсуповим, дозволяє говорити про збереження тенденції зменшення співпереживання і росту співчуття й альтруїстичного поведіння.

Саме в дослідженнях, проведених у підлітковому середовищі, починають уперше виявлятися полові розходження у відносинах до різних об'єктів емпатії. Дівчинки – підлітки в цілому виявляють великий ступінь співчуття до тварин, чим хлопчики. Цей факт можна вважати результатом більш раннього засвоєння дівчинками моральних норм, а також більшою орієнтацією дівчинок на спілкування, їх прагненням мати визнання в міжособистісних відносинах, у той час як хлопчики більш орієнтовані на предметні досягнення. Подібні розходження І. М. Юсупов пояснює особливостями соціалізації дівчинок, що виявляються у них в конформності і пошуку соціального схвалення [19].

Н. Айзенберг також вважає, що дівчинки у віці від 10 до 12 років більш переймаються турботою і жалем, емпатія в них розвивається раніше, ніж у хлопчиків цього віку. Це зв'язано, на її думку, з більш швидкими темпами дозрівання дівчинок. Хлопчики досягають цього рівня тільки до юності [10].

Здатність до емпатії є основою для дружніх відносин, що займають величезне місце в міжособистісному спілкуванні підлітка. Емпатія, у свою чергу, ґрунтується, як пише Г. Крайг, на соціальному висновку, "тому що якщо ви не знаєте того, що відчуває інша людина, ви не зможете йому співчувати" [17].

Дані закордонних досліджень, спрямованих на вивчення емпатії підлітків, говорять про глибокі зв'язки між емпатійністю і моральним поведінням. Моральні норми, засвоєні на більш ранніх етапах вікового розвитку, починають виявлятися у вчинках і судженнях. Високоемпатійні діти свої невдачі в міжособистісній взаємодії схильні пояснювати внутрішніми причинами, у той час як діти з низькими показниками емпатії дають їм екстернальну оцінку.

Крім зв'язку морального поведіння і емпатії виявлено, що в пубертатному віці емпатійність має не тільки онтогенетичні корені. У ході експерименту настанова на співчутливе відношення до об'єкта взаємодії, задана ззовні, сприяє появі і переживанню почуття провини за неблагополуччя об'єкта, що спостерігається. Підлітки, що одержали установку на співчутливе відношення до "жертви", орієнтувалися на справедливе відношення до неї і випробували більш сильне почуття провини, чим випробувані, що не одержали подібного настрою. Цікавим є той факт, що в хлопчиків емпатійні переживання у виді співчуття виявилися сильніше, ніж у дівчинок. При цьому варто мати на увазі, що настанова на емпатійне реагування, що задається в штучно створених умовах, сприяє прагненню глибоко проникнути в ситуацію і причини поведіння об'єкта в умовах досвіду, але це не означає просоціальної, альтруїстичної спрямованості особистості в цілому. Задана емпатійна настанова не є гарантією того, що в реальних умовах ті ж випробувані виявлять аналогічні емпатійні переживання побачивши страждання іншої людини.

За даними І. М. Юсупова, з досліджуваної групи підлітків (256 чоловік), що відбувають покарання у віковій трудовій колонії, а раніше входили в асоціальні угруповання, більшість (78%) випробували почуття "егоїстичної задоволеності" побачивши страждань жертви. Поряд з цим, автор зауважує, що "подібні емоційні прояви не є специфічними для неформальних підліткових об'єднань з асоціальною спрямованістю".

Якщо підлітковий вік є критичним у становленні особистості і вирішальним в плані формування черт характеру, то, починаючи з юнацького періоду і далі, зміни рис характеру можуть виникати тільки під впливом сильних впливів.

Емпатія як психічне особистісне утворення, досягши своєї виразності в період пубертата, є надалі стимулятором просоціального поведіння й альтруїзму. У ряді закордонних досліджень, що стосуються підліткового і юнацького віків, описаний ефект переносу емпатійних переживань отроцтва

на юність і зрілий вік зі збереженням емоційного знака. "Якщо будучи дитиною і підлітком людина мала з батьками емпатійне взаєморозуміння, то в період дорослості емпатійне реагування на оточення не викликає негативних переживань, і навпаки: дехто протягом усього життя переносить на інших людей ненависть до своїх батьків".

Ефект переносу емпатійних переживань виражається також у тім, що, один раз проявившись у відношенні до якого – небудь об'єкта, емпатія може поширюватися на інші об'єкти, до яких особистість до цього була набудована індіферентно. Стимулювання у піддослідних емпатійних переживань сприяло виникненню в них діючої допомоги і посиленню просоціального поведження [19].

1.3 Психологічні особливості підлітків з вадами мови

Порушення мовного розвитку останнім часом трапляється часто, і цій темі приділяється особлива увага. Основну групу ризику становлять діти дошкільного віку, оскільки саме цей період мовна функція активно розвивається. проте великий відсоток становлять і підліткового віку, які мають спостерігаються розлади як усної і письмовій системи мови.

Порушення мови визначається як відхилення в мові того, хто говорить від мовної норми, прийнятої в даному мовному середовищі, обумовлене розладом нормального функціонування психофізіологічних механізмів мовної діяльності.[19]

У підлітковому віці активно розвивається інтелект, узагальнення, абстрактне мислення, розвиток мови. Мова стає особливо значущою у міжособистісному спілкуванні, при пізнанні світу, у навчальній діяльності. Підлітковий вік розглядається як «пік допитливості», активізація мислення, самосвідомості та рефлексії, морального та мовного розвитку, розвитку потребностно-мотиваційної та емоційно-вольової сфер (Л.І. Божович, Л. С.

Виготський, А.М. Гвоздєв, А.Н. Леонтьєв, А.Р. Лурія, Т.Н. Мальковська, В.С. Мухіна, Є.А. Рогов, Є.Д. Хомська). [18]

Назарова Ю.В. зазначає, що підлітковий період характеризується інтенсивністю і напруженістю морального розвитку особистості, проте цей процес у підлітковий період не завершується: у багатьох підлітків не повністю сформовано світогляд, не вироблено життєвих позицій. Недостатня стабільність мотивів нерідко стає причиною нелогічної поведінки, тривожності [22]. Найважливішою особливістю особистості підлітковому віці є швидке розвиток самосвідомості у вигляді рефлексії підлітка він та інших. Підліткова рефлексія, хоч і піднімає підлітка на виняткову для його можливостей висоту, відрізняється вільною асоціативністю - думки течуть за різними напрямками залежно від почуттів та зовнішніх обставин. Цілісність рефлексії надає лише виняткова спрямованість підлітка на самого себе - куди б він не попрямував у своїх асоціаціях, він незмінно ідентифікує себе із самим собою, повернеться до самого себе, до свого «Я». Успішна рефлексія викликають почуття захоплення собою і підвищують самооцінку. Завдяки рефлексії відбувається активне наповнення структурних ланок самосвідомості. [17].

Проблема розвитку мотиваційної боку особистості підлітків із порушеннями мови маловивчена. Ми знаємо, що до старшого віку в дітей віком гаразд досягає високого рівня розвитку мотиваційної сфери. При порушеному розвитку мотиваційна сфера та її формування матиме свої особливості.

У дослідженнях Ю.В. Назарової (2006) зазначається, що мовна патологія, як і будь-яке інше відхилення у розвитку, перетворює портрет особистості загалом, змінює систему потреб, цілей, мотивів. Критичним періодом у житті дитини з відхиленнями у розвитку, вважає Л. Пожежа, є той період, коли він усвідомлює, що відрізняється від інших і суб'єктивно намагається перевершувати наслідки цих відмінностей, сформувати власний

прогноз життя. Підлітки відчувають труднощі у спілкуванні як об'єктивного (порушення мови), і суб'єктивного (комплекс неповноцінності) характеру.

Відповідно до уявлень Л.І. Божович, особистість – особлива психічна освіта, яка сприяє виконанню наступних функцій: забезпечує цілісність психічного життя та діяльності людини; формує його внутрішню позицію; звільняє людину від неповноцінного впливу навколишнього середовища і дозволяє їй не тільки пристосовуватися до неї, але свідомо перетворювати її, і себе. [28, 119]

Обмеженість мовного спілкування негативно впливає формування особистості дитини, сприяє розвитку негативних якостей характеру (сором'язливості, нерішучості, замкнутості, негативізму, почуття неповноцінності). [19]

Розгорнутість психічної реакції дефекту залежить не тільки від дефекту і довкілля, а й від зрілості самої особистості. Навіть поверхове спостереження показує, що поведінка дитини у відповідь на труднощі, що виникають (страх, мовний дефект) відрізняється від поведінки здорової дитини. Змінюється його активність, настрої, виникає пригніченість, дратівливість, з'являється тривожність. Залежність реакції на проблеми від віку відзначають багато авторів [В.В. Ковальов, Г.К. Ушаков, Ю.Т. Зубарєв, А.Є. Личко та ін.]. [14].

Розлади особистісної сфери дітей з порушенням мови не лише знижують та погіршують їхню працездатність, а й можуть призводити до порушень поведінки явищ соціальної дезадаптації. [9].

Відсутність уміння повноцінно спілкуватися з однолітками і дорослими може призвести дітей і підлітків до випадання з компанії однолітків, що ускладнює їх соціальний та особистісний розвиток, сприяє розвитку почуття невпевненості в собі, підвищеної тривожності, внутрішнього дискомфорту. Ці проблеми багаторазово посилюються у дітей та підлітків з ТНР, для більшості з яких характерні труднощі у спілкуванні з дорослими та однолітками.

Труднощі можуть бути пов'язані як з порушеннями мови, так і індивідуально-типологічними особливостями учнів з ТНР (особливості темпераменту, характеру, емоційних станів та ін.)

На думку, низка авторів [Л. І. Білякова, Ю. Б. Некрасова, В. І. Селіверстов, В. М. Шкловський] вважають, що багатьох підлітків з ТНР, в першу чергу із заїканням, відзначаються бар'єри сорому за свою промову, бар'єри провини, страху спілкування з авторитетними і незнайомими співрозмовниками, страху мови, які з часом можуть призвести до зниження самооцінки, відмові від спілкування, відходу в себе психіку, що травмує їх. [13]

Власенко І.Т (1992) спостерігав у учнів старших класів меншу вираженість мовного порушення, ніж у молодших школярів за збереження подібності у структурі дефекту. У разі тривалого корекційного навчання формується певна стадія компенсації мовного дефекту, що у вирівнюванні різних компонентів мовної системи. Мовні у старшокласників мовні порушення носять прихований характер і найвиразніше проявляються у письмових роботах. [22].

Підлітки, у яких намітилося прагнення компенсувати свій дефект, належали до лікування з великою запопадливістю. Це частіше спостерігалось у хворих інтелектуально розвинених і водночас цілеспрямованих та організованих.

Психологічні особливості дітей з порушеннями мовлення (дітей-логопатів) знаходяться у прямій залежності від клінічного діагнозу, якості та ступеня порушення, його причин. Зокрема, діти, порушення мовлення яких обумовлені органічними ураженнями центральної нервової системи, є виснажливими, швидко втомлюються передусім у розумових видах діяльності. Вони можуть бути драгівливими, збудженими, розгальмованими, неспокійними, непосидючими; їхній настрій швидко змінюється внаслідок емоційної нестійкості. У окремих дітей спостерігається загальмованість, зниження розумової працездатності, зниження уваги. Досить часто

мовленнєві порушення цієї категорії дітей викликають нестійкість уваги й пам'яті, недостатність регулюючої функції мовлення, порушення пізнавальної діяльності та розумової працездатності.

У роботі з дітьми, що потребують корекції порушень мовлення, слід брати до уваги, що будь-яке мовленнєве відхилення і норми може призвести до шкільної неуспішності, порушень у поведінці, проблем у спілкуванні як з однолітками, так і дорослими. Такі діти після ретельного обстеження спеціалістами мають одержувати відповідну психолого-педагогічну і (або) медичну допомогу, потребують індивідуального підходу у процесі навчання і виховання.

Висновки до 1 розділу

1. Емпатія – це вміння співпереживати, співчувати іншій людині, будь-якій живій істоті і навіть рослині. При цьому подібне співпереживання є усвідомленим дією. Людина залишається в реальному світі і також реально дивиться на ситуацію або деякі речі. Емпат – це людина, яка (співчуваюча) свідомо проектує на себе почуття іншого. Він не просто розділяє з ким-то його почуття, він здатний пізнати глибину: горя, радості, відчаю, страху.

2. Здатність до емпатії є основою для дружніх відносин, що займають величезне місце в міжособистісному спілкуванні підлітка. Емпатія як психічне особистісне утворення, досягши своєї виразності в період пубертата, є надалі стимулятором просоціального поведіння й альтруїзму.

3. Діти з порушеннями мовлення функціонального характеру характеризуються як підвищеною збудливістю, негативізмами, розладами поведінки, так і навпаки — надмірною сором'язливістю, невпевненістю, ранимістю.

РОЗДІЛ 2 ХАРАКТЕРИСТИКА ВИБІРКИ ТА МЕТОДІВ ДОСЛІДЖЕННЯ

2.1 Опис вибірки

Для одержання об'єктивних даних відібрали адекватну дослідницьку вибірку. В експерименті брали участь 60 учнів. Вік учнів 14-15 років, навчаються у Опорному закладі загальної середньої освіти імені Василя Стуса та ліцеї №35 ім. Валентина Шеймана м. Краматорська.

Відповідно до мети дослідження усі респонденти були поділені на дві полярні групи за наявністю або відсутністю мовних вад.

Першу групу склали 30 підлітків, що не мають порушень мови.

Другу групу склали 30 підлітків, що мають мовні порушення.

Тестування було здійснено у вересні 2022 р. – жовтні 2022 р. Учасникам дослідження було запропоновано заповнити гугл форми з бланками наступних методик.: діагностика емпатії по А. Меграбяну і Н. Епштейну, експрес-діагностика емпатії, методика діагностики рівня емпатических здібностей В.В. Бойко, шкала оцінки мовних домагань.

Більш детально описані методики у підрозділі 2.2.

2.2 Описання методів дослідження і статистичної обробки даних

Перша методика, що пропонувалася випробуванним - це **діагностика емпатії по А. Меграбяну і Н. Епштейну** (див. Додаток А). Вперше опитувальник для оцінки властивості емпатії був запропонований А. Меграбяном і Н. Епштейном. У порівнянні з початковим варіантом була змінена шкала відповідей, виключені питання, що не мають кореляцій з підсумковим балом, були складені таблиці перерахування "сирих" балів у стандартні оцінки.

Порядок роботи: піддослідному видається відповідний лист. Зачитується інструкція: "Прочитайте приведені нижче твердження і, орієнтуючись на те, як ви поведетеся в подібних ситуаціях, виразите ступінь своєї згоди або незгоди з кожним з них. Для цього у відповідній графі відповідного листа поставте позначку".

Обробка результатів і аналіз даних. Обробка проводиться відповідно до ключа. За кожен відповідь привласнюється 1,2,3 або 4 бали, потім, шляхом підсумовування, підраховується загальний бал по властивості емпатії. Ступінь виразності емпатії визначається по таблиці перерахування "сірих" балів у стандартні оцінки шкали стенів.

Другий опросник – **експрес - діагностика емпатії** за Юсуповим І. М. (див. Додаток 2). Він містить 6 діагностичних шкал емпатії, що виражають відношення до батьків, тварин, старих людей, дітей, героїв художніх творів, знайомих і незнайомих людей. В опроснику 36 тверджень, по кожному з яких піддослідний повинний оцінити, якою мірою він з ними згодний або не згодний, використовуючи 6 варіантів відповідей: "не знаю", "ніколи або ні", "іноді", "часто", "майже завжди", "завжди або так". Кожному варіантові відповіді відповідає числове значення: 0, 1, 2, 3, 4, 5.

Піддослідний одержує опросник і інструкцію наступного змісту: "Пропонуємо оцінити кілька тверджень. Ваші відповіді не будуть розцінюватися як гарні або погані, тому просимо виявити відвертість. Над твердженнями не слід довго роздумувати. Достовірні відповіді ті, котрі першими прийшли в голову. Прочитавши в опроснику твердження, відповідно до його номера відзначте у відповідному листі вашу думку під одною із шести градацій: "не знаю", "ніколи або ні", "іноді", "часто", "майже завжди", "завжди або так". Жодне з тверджень пропускати не можна"

Обробку результатів дослідження варто починати з визначення вірогідності даних. Для цього необхідно підрахувати, скільки відповідей визначеного типу дано на зазначені номери твердження опросника: "не знаю": 2, 4, 16, 18, 33; "завжди або так": 2, 7, 11, 13, 16, 18, 23. Крім того,

варто виявити, скільки разів відповідь типу "завжди або так" отримано на оба твердження у наступних парах: 7 і 17, 10 і 18, 17 і 31, 22 і 35, 34 і 36; скільки разів відповідь типу "завжди або так" отримана для одного з тверджень, а типу "ніколи або ні" для інших в наступних парах: 3 і 36, 1 і 3, 17 і 28. Після цього сумуються результати окремих підрахунків. Якщо загальна сума - 5 і більше, то результат дослідження недостовірний; при сумі рівній 4 - результат сумнівний; якщо ж сума не більше 3 - результат дослідження може бути визнаний достовірним.

Одинична уніполярна шкала інтервалів дозволяє, користуючись ключем – дешифратором, одержати загальну характеристику емпатії на підставі даних, що представляють усі діагностичні шкали і дають характеристику окремих складових емпатії. За допомогою таблиці, на підставі отриманих бальних оцінок, діагностується рівень емпатії по кожній зі складових і в цілому.

Третя методика, використана в даній роботі - це **методика діагностики рівня емпатичних здібностей Бойко В. В.** (див. Додаток 3). Обробка результатів вироблялася так: підраховувалося число збігів відповідей опитуваних за ключем по кожній шкалі, а потім визначалася сумарна оцінка.

Раціональний канал емпатії характеризує спрямованість уваги, сприйняття і мислення людини на розуміння сутності будь – якої іншої людини, на його стан, проблеми і поведження. Це спонтанний інтерес до іншого, відкриваючий шляхи емоційного й інтуїтивного відображення партнера.

Емоційний канал емпатії фіксує здатність емпатуючого входити в емоційний резонанс із навколишніми - співчувати, емоційно відгукуватись. Емоційна чуйність стає засобом входження в енергетичне поле партнера. Зрозуміти внутрішній світ іншої людини, прогнозувати його поведження й ефективно впливати можливо тільки у випадку, якщо відбулося енергетичне підстроювання до партнера. Співучасть і співпереживання виконує роль сполучної ланки між людьми.

Інтуїтивний канал емпатії дозволяє людині передбачати поведження партнерів, діяти в умовах дефіциту вихідної інформації про них, спираючись на досвід, що зберігається в підсвідомості. На рівні інтуїції замикаються й узагальнюються різні зведення про партнерів.

Емпатичні настанови. Ефективність емпатії знижується, якщо людина намагається уникати особистих контактів, вважає недоречним виявляти цікавість до іншої особистості, переконана себе спокійно відноситися до переживань і проблем навколишніх. Подібні умогляди різко обмежують діапазон емоційної чуйності і емпатичного сприйняття.

Проникаюча здатність у емпатії розцінюється як важлива комунікативна властивість людини, що дозволяє створювати атмосферу відкритості, довірчості, задушевності. Розслаблення партнера сприяє емпатії, а атмосфера напруженості, неприродності, підозрілості перешкоджає розкриттю і емпатичному збагненню.

Ідентифікація - важлива умова успішної емпатії. Це вміння зрозуміти іншого на основі співпереживань, постановки себе на місце партнера. В основі ідентифікації легкість, рухливість і гнучкість емоцій, здатність до наслідування.

Четвертий тест - **Шкала р. Еріксона для оцінки комунікативних мовних навичок «карта контролю стану мови» (адаптація В.А.Калягін та Л.М.Мацько).** Детальну оцінку міри фіксації на своєму мовному дефекті дозволяє проводити модифікована шкала Р. Еріксона. Її цінність полягає в тому, що вона дозволяє описувати симптоматологію психічного компонента розладу мови та голосу, як буде показано надалі, а також має певний прогностичний потенціал. Шкала була створена Р. Еріксоном спеціально для оцінки комунікативних можливостей заїкаються на підставі уявлень про те, що їхні основні проблеми лежать у діапазоні міжособистісних реакцій та відносин. Твердження в шкалі сформульовані в позитивному та негативному планах по відношенню до тривоги («Мені важко розмовляти перед аудиторією», «Моя мова справляє гарне враження»). При позитивному

оцінюванні позитивних пунктів і негативному негативних пацієнт отримує один бал за кожен пункт так, що максимальний можливий бал відповідає кількості пунктів шкали - 24. Попередня апробація шкали проведена автором методики на п'ятдесяти дорослих чоловіків, що заїкуються, і ста нормально говорять чоловіках. Була показана висока позитивна залежність між балами шкали, самооцінкою та клінічною оцінкою ступеня заїкуватості, а також оцінкою результатів лікування, що заїкалися, та їх описами своїх труднощів у різних ситуаціях. Надалі було збільшено надійність та валідність методики шляхом корекції окремих пунктів шкали. Тут представлений варіант, адаптований В. А. Калягіним та Л. Н. Мацько (1986) для російськомовного контингенту. Шкала була перекладена російською мовою лінгвістами, після чого запропонована заїкаючим. У процесі безпосереднього тестування було уточнено конкретні формулювання окремих пунктів. Уточнення якості перекладу проводилося також методом подвійного перекладу вже перекладеного тексту знову англійською мовою, а потім знову російською.

У роботі використовуються математичні методи: метод факторний аналіз. Дані оброблені за допомогою програми SPSS Statistics 26.0. Отримані дані ми вводимо в таблицю SPSS.

РОЗДІЛ 3 АНАЛІЗ ТА ІНТЕРПРИТАЦІЯ РЕЗУЛЬТАТІВ ЕМПІРИЧНОГО ДОСЛІДЖЕННЯ

3.1 Особливості емпатійної сфери у підлітків без вад мовлення

Метою цього підрозділу було визначити особливості емпатійної сфери у підлітків з вадами мовлення. Перша методика яку ми використовували для розкриття особливостей емпатійної сфери підлітків без вад мовлення була діагностика емпатії по А. Меграбяну і Н. Епштейну. Побудували графік відсоткового співвідношення рівнів емпатії за першою методикою.

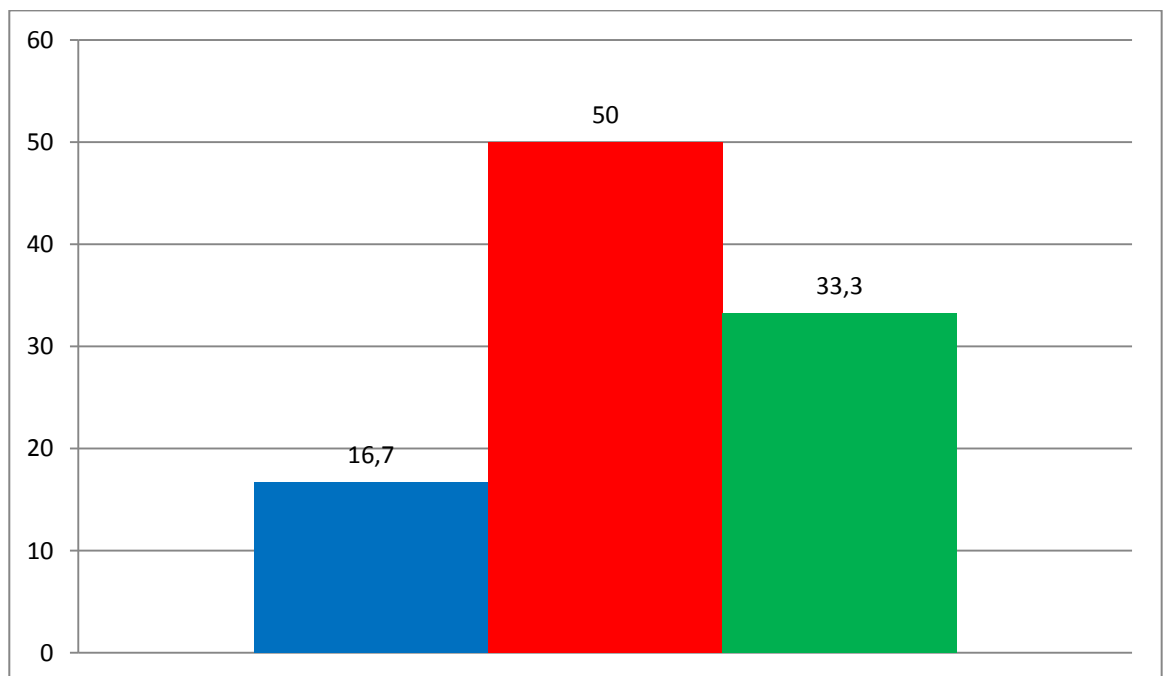


Рис. 3.1 Відсоткове співвідношення рівнів емпатії у групі підлітків без вад мовлення: ■ - високий, ■ - нормальний (середній), ■ - низький

За Рис. 3.1 бачимо, що частіше за все у групі підлітків без вад мовлення найбільший показник нормального (середнього), на другому місці низький рівень та найменший показник дуже високого рівня. Нормальний (середній) рівень характеризується тим, що підлітки більш емоційні, яскраво виявляють власні емоції, проявляють альтруїзм, цінують позитивні якості в людині, більш орієнтовні на моральне оцінення.

Наступна методика, за якою розкривали особливості емпатії це експрес - діагностика емпатії за І. М.Юсуповим. Для аналізу даних побудували графік усереднених показників.

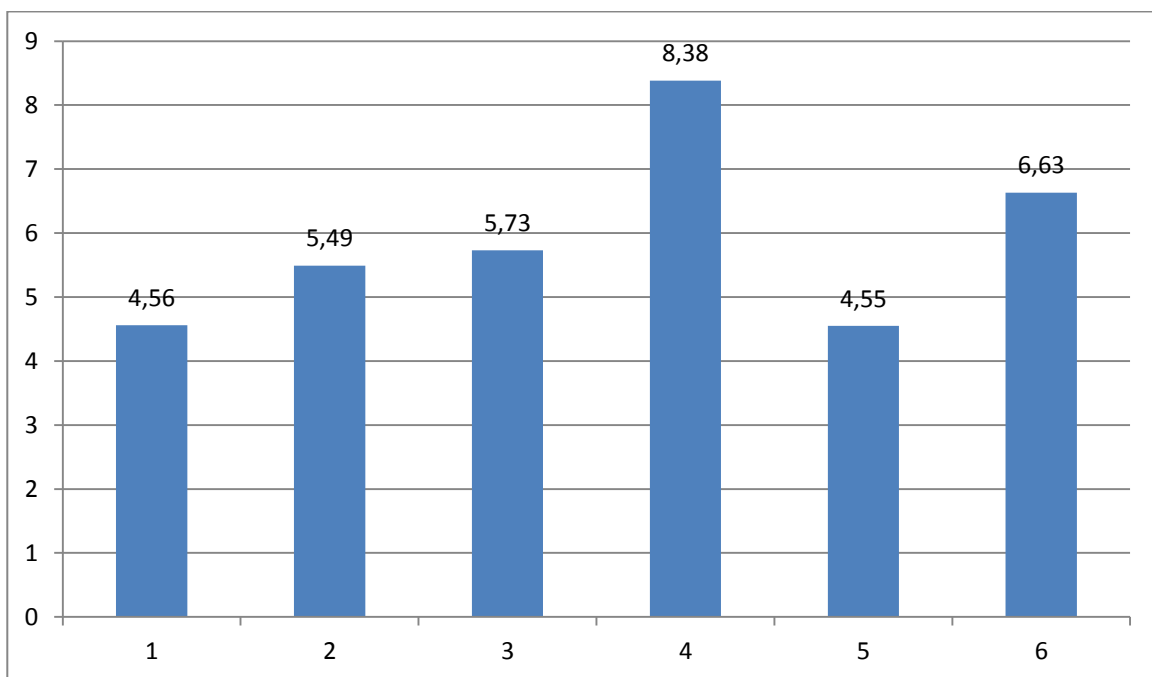


Рис. 3.2 Усереднені показники шкал у групі підлітків без вад мовлення: 1 – емпатія до батьків, 2 – емпатія до тварин, 3 – емпатія до старих людей, 4 – емпатія до дітей, 5 – емпатія до героїв художніх творів, 6 – емпатія до знайомих та незнайомих людей

За Рис. 3.2 бачимо, що найбільший показник у цій групі має шкала емпатія до дітей, а найменші показники за шкалами емпатія до батьків та до героїв художніх творів, що означає. Ці результати говорять про те, що підлітки орієнтовані на взаємодію з однолітками та молодшими за себе, вони не задовольняють потребу у спілкуванні самостійно.

Третя методика для дослідження особливостей емпатійної сфери - методика діагностики рівня емпатичних здібностей В. В.Бойко. За усередненими показниками шкал побудували графік.

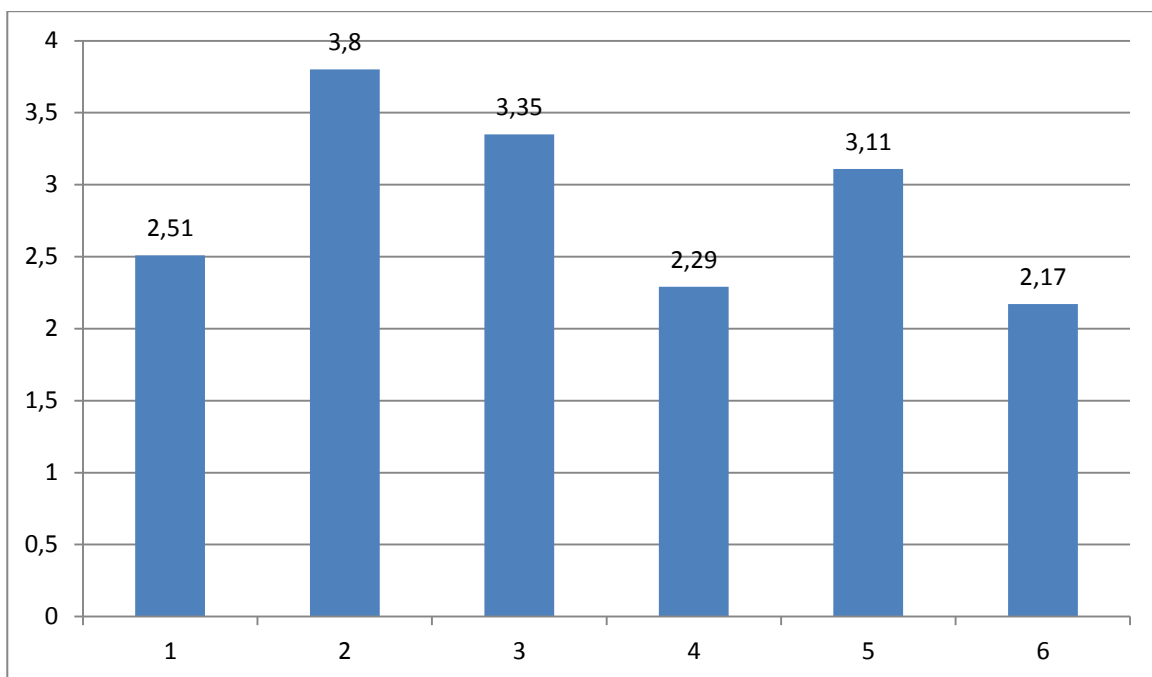


Рис. 3.3 Усереднені показники шкал у групі підлітків без вад мовлення: 1 - раціональний канал, 2 - емоціональний канал, 3 - інтуїтивний канал, 4 - емпатичні настанови, 5 - проникаюча здатність, 6 - ідентифікація в емпатії

За Рис. 3.3 бачимо, що найбільший у цій групі показник має шкала емоційний канал, що говорить про те, що підліткам цієї групи властива емоційність, імпульсивність, а найменший показник має шкала ідентифікація в емпатії, що означає, що їм важко одразу перейняти переживання іншого, зрозуміти його, можливо через високий рівень емоційності.

Остання методика досліджує рівень мовних домагань, була використана Шкала р. Еріксона для оцінки комунікативних мовних навичок «карта контролю стану мови» (адаптація В.А.Калягін та Л.М.Мацько). Середній показник у групі підлітків, що не мають вад мовлення, за цією методикою 13,5 балів. Це середній рівень мовленнєвої тривожності. За усередненими показниками шкал побудували графік.

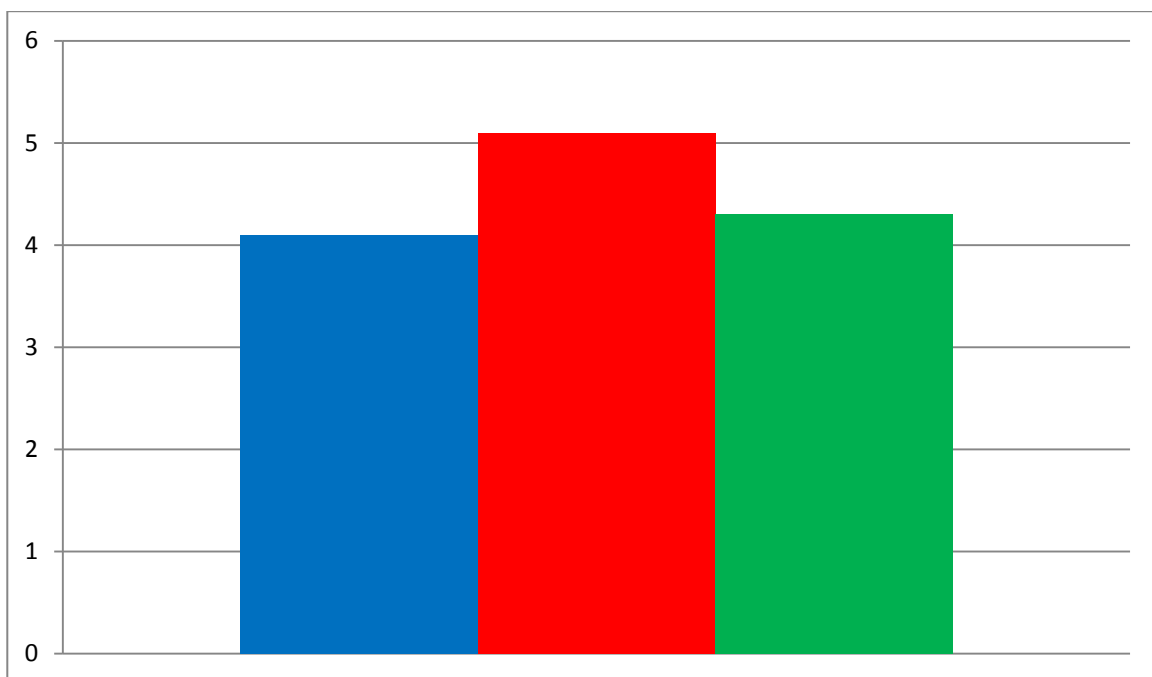


Рис. 3.4 Усереднені показники шкал методики у групі підлітків без вад мовлення: ■ - мова, ■ - спілкування, ■ - впевненість у собі

За Рис. 3.4 бачимо, що усі показники не на багато відрізняються одне від одного та усі за інтерпретацією методики відповідають середньому рівню. Середній рівень вказує на середню тривожність з приводу кожної шкали, що можна пояснити особливостями підліткових переживань та нестабільною самооцінкою себе та своїх дій.

Результати факторного аналізу групи підлітків без вад мовлення представлені в таблиці 3.1. Було виділено 3 фактори.

Таблиця 3.1

Факторна структура особливостей емпатичної сфери у підлітків без мовленнєвих вад

Шкали	Компонента		
	«Емоційна ідентифікація»	«Раціональність»	«Людяність»
Рівень Емпатії	,892	,159	,146
Емпатія до батьків	,570	-,074	-,096
Емпатія до тварин	-,025	,136	,854
Емпатія до старих людей	,146	,426	,135
Емпатія до дітей	-,024	,033	,173

Емпатія до героїв художніх творів	,513	,009	,574
Емпатія до незнайомих та малознайомих	,409	,284	-,102
Раціональний канал емпатії	-,120	,777	,175
Емоціональний канал емпатії	,443	,105	,753
Інтуїтивний канал емпатії	,322	,651	-,010
Емпатичні настанови	,259	,331	,155
Проникаюча зданість	,240	,051	-,041
Ідентифікація в емпатії	,842	,044	,173
Мовні домагання	,128	,659	,043

Перший фактор «Емоційна ідентифікація» (26,873%): рівень емпатії (0,892), ідентифікація в емпатії (0,842), емпатія з батьками (0,570), емпатія з героями художніх творів (0,513), емоційний канал емпатії (0,443), емпатія з незнайомими або малознайомими людьми (0,409).

Об'єднання всіх цих показників в один фактор може говорити про те, що в підлітків існує тісний взаємозв'язок між рівнем емпатії й ідентифікацією в емпатії. У свою чергу, ці фактори впливають на емпатію з батьками, героями художніх творів, незнайомими або малознайомими людьми, а також емоційний канал емпатії.

Другий фактор «Раціональність» (10,978%): емпатія з дітьми (0,864), емпатичні настанови (-0,673), раціональний канал емпатії (0,619).

Емпатія з дітьми зв'язана з раціональним каналом емпатії. Це може перешкоджати виробленню емпатичних настанов.

Третій фактор «Людяність» (9,043%) включає такі шкали: емпатія з тваринами (0,854), емоційний канал емпатії (0,753), емпатія з героями художніх творів (0,574).

Цей фактор можна проінтерпретувати так: простежується чіткий взаємозв'язок між емпатією із тваринами, емоційним каналом емпатії і емпатією з героями художніх творів.

Розглянувши результати факторного аналізу можна сказати, що в підлітків без мовленнєвих вад досить добре розвинутий раціональний і емоційний канали емпатії, але необхідно розвивати й інші канали емпатії для формування емпатичних настанов (безумовної готовності до співпереживання, співчуття).

У підлітковому віці емпатія часто виникає стосовно тварин і при читанні художньої літератури. При цьому в підлітків більше всього задіяний емоційний канал емпатії, отже підлітки входять в емоційний резонанс, тобто співпереживають, емоційно відгукуються.

3.2 Особливості емпатійної сфери у підлітків з вадами мовлення

Метою цього підрозділу було визначити особливості емпатійної сфери у підлітків з вадами мовлення. Перша методика яку ми використовували для розкриття особливостей емпатійної сфери підлітків з вадами мовлення була діагностика емпатії по А. Мєграбяну і Н. Епштейну. Побудували графік відсоткового співвідношення рівнів емпатії за першою методикою.

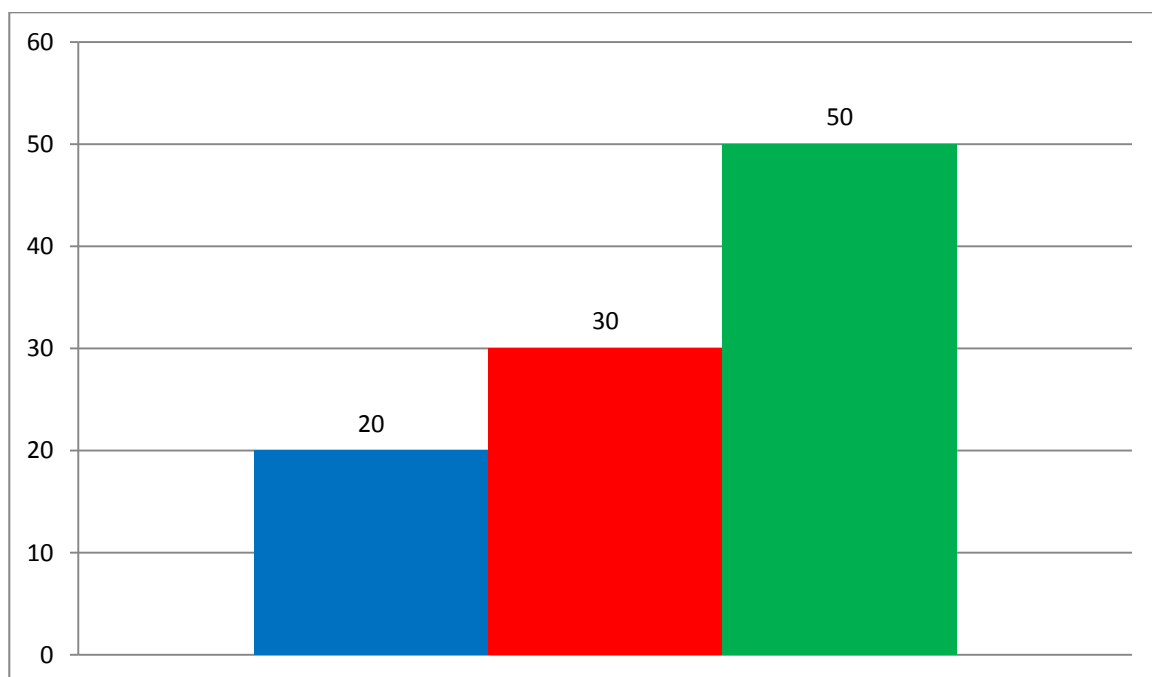


Рис. 3.5 Відсоткове співвідношення рівнів емпатії у групі підлітків з вадами мовлення: ■ - високий, ■ - нормальний (середній), ■ - низький

За Рис. 3.5 бачимо, що частіше за все у групі підлітків з вадами мовлення зустрічається низький рівень емпатії, рідше – високий рівень. Низький рівень емпатії характеризується більшою схильністю судити про інших за вчинками, ніж довіряти своїм особистим враженням. Як правило, вони добре контролюють власні емоційні прояви, але при цьому часто не можуть прогнозувати розвиток відносин між людьми. Високий рівень характерен залежними відносинами та нав'язливістю.

Наступна методика, за якою розкривали особливості емпатії це експрес-діагностика емпатії за І. М.Юсуповим. Для аналізу даних побудували графік усереднених показників.

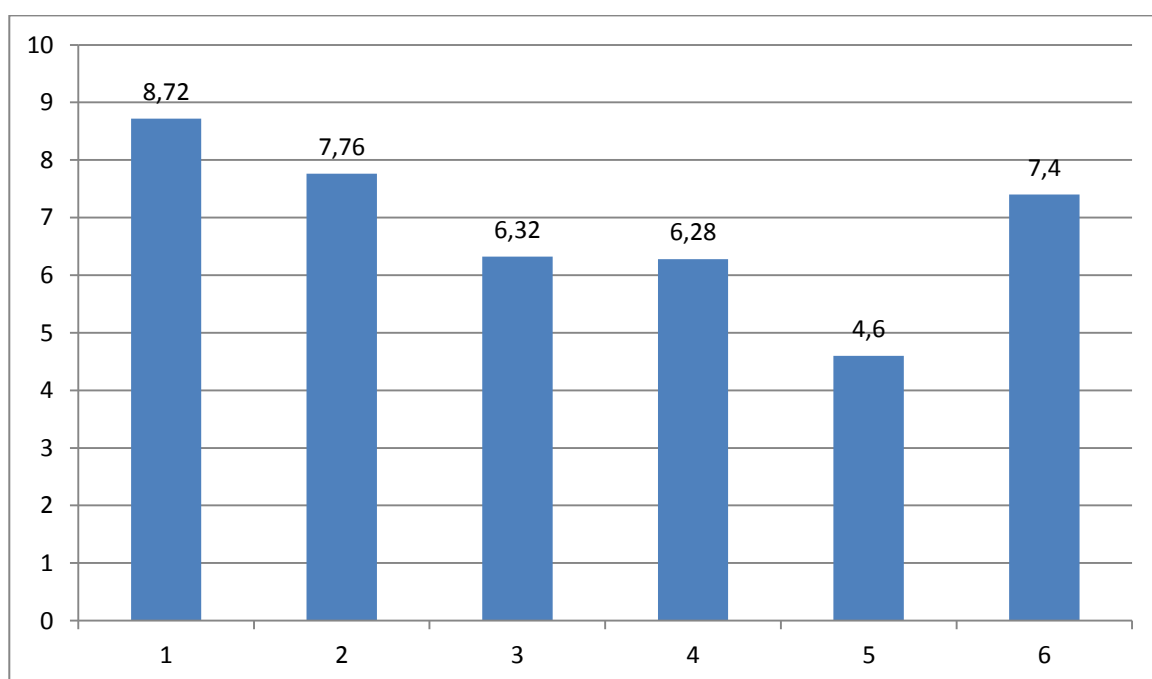


Рис. 3.6 Усереднені показники шкал у групі підлітків з вадами мовлення: 1 – емпатія до батьків, 2 – емпатія до тварин, 3 – емпатія до старих людей, 4 – емпатія до дітей, 5 – емпатія до героїв художніх творів, 6 – емпатія до знайомих та незнайомих людей

За Рис. 3.6 бачимо, що найбільший показник у групі має шкала емпатія до батьків, що говорить про те, що з батьками підліткам взаємодіяти легше та зручніше, але так як у цей віковий період головною діяльністю є спілкування, тому такі результати призводять до висновків про залежні відносини з батьками, які заважають підліткам соціально розкриватися, а найменший

показник за шкалою емпатія до героїв художніх творів, що говорить про те, що бажання бути соціально активним та спілкуватися з людьми у підлітків є.

Третя методика для дослідження особливостей емпатійної сфери - методика діагностики рівня емпатичних здібностей В. В.Бойко. За усередненими показниками шкал побудували графік.

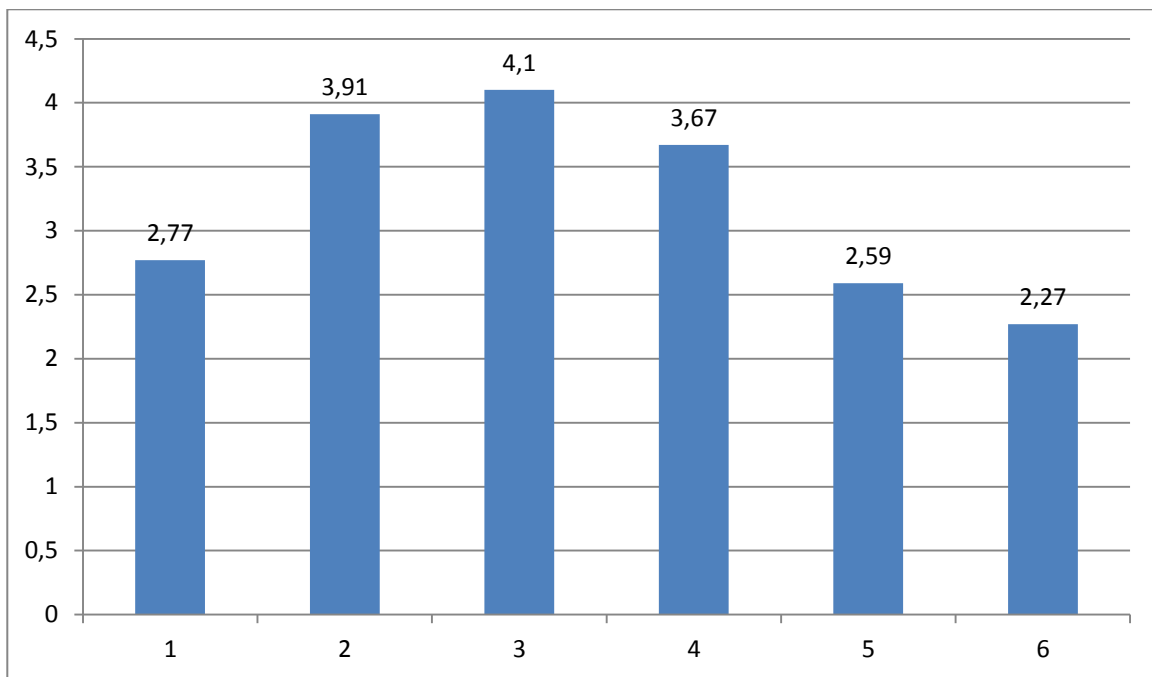


Рис. 3.7 Усереднені показники шкал у групі підлітків без вад мовлення: 1 - раціональний канал, 2 - емоціональний канал, 3 - інтуїтивний канал, 4 - емпатичні настанови, 5 - проникаюча здатність, 6 - ідентифікація в емпатії

За Рис. 3.7 бачимо, що найбільший показник за шкалою інтуїтивний канал, що говорить про те, що підлітки цієї групи добре відчують інших та інтуїтивному рівні здогадуються про мотиви спілкування інших, найменший показник за шкалою ідентифікація в емпатії, що вказує на те, що підліток не одразу розуміє переживання іншої людини, що може бути пов'язано з досвідом спілкування з іншими або власними емоційними переживаннями.

Остання методика досліджує рівень мовних домагань, була використана Шкала р. Еріксона для оцінки комунікативних мовних навичок «карта контролю стану мови» (адаптація В.А.Калягін та Л.М.Мацько). Середній показник у групі підлітків, що не мають вад мовлення, за цією

методикою 16,3 балів. Це високий рівень мовленнєвої тривожності. За усередненими показниками шкал побудували графік.

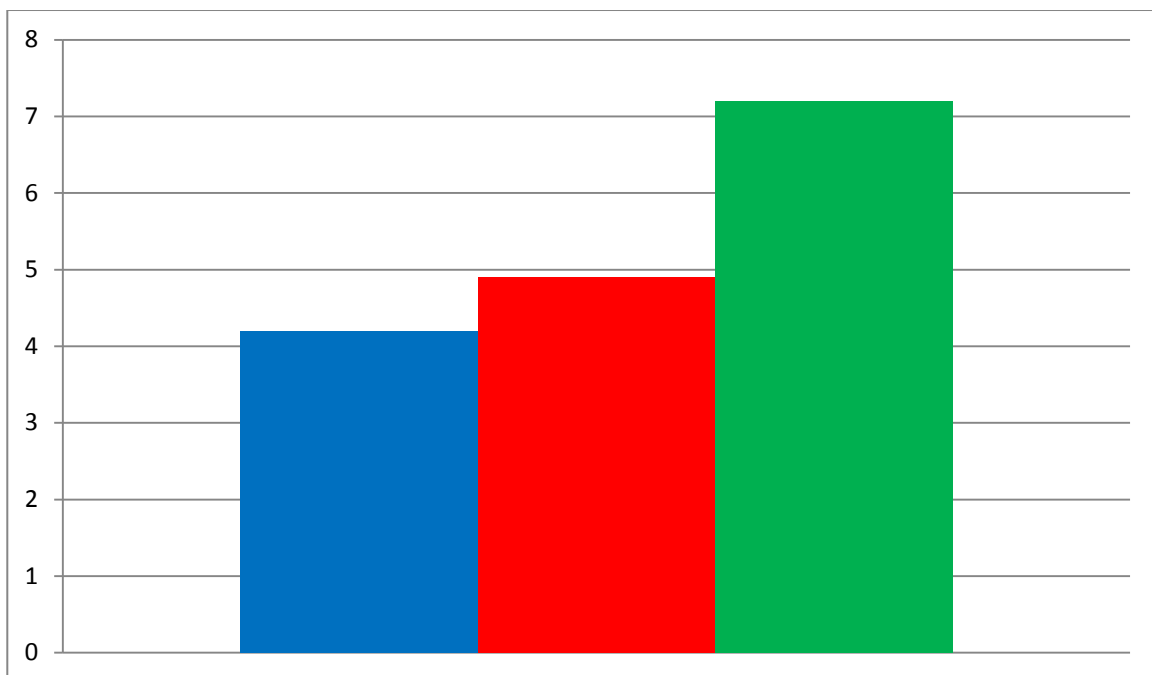


Рис. 3.8 Усереднені показники шкал методики у групі підлітків без вад мовлення: ■ - мова, ■ - спілкування, ■ - впевненість у собі

За Рис. 3.4 бачимо, що шкали мова та спілкування мають приблизно рівні показники середнього рівня, а показник впевненість у собі має високий рівень. За такими результатами можна припустити, що вади мовлення не критично впливають на саму мову та спілкування, але невпевненість у собі може занижувати реальний рівень обох шкал.

Результати факторного аналізу групи підлітків з вадами мовлення представлені в таблиці 3.2. Було виділено 3 фактори.

Таблиця 3.2

Факторна структура особливостей емпатичної сфери у підлітків з мовленнєвими вадами

Показники	Компонента		
	«Самостійність»	«Зацікавленість»	«Емпатійна здатність»
Рівень Емпатії	,208	,474	,117
Емпатія до батьків	-,666	-,044	-,119
Емпатія до тварин	,283	,778	,104

Емпатія до старих людей	,241	-,155	,155
Емпатія до дітей	-,062	,284	-,031
Емпатія до героїв художніх творів	,384	,815	-,080
Емпатія до незнайомих та малознайомих	-,235	,767	,208
Раціональний канал емпатії	,792	,280	,300
Емоціональний канал емпатії	,544	-,047	,534
Інтуїтивний канал емпатії	-,139	,070	,799
Емпатичні настанови	,013	,198	,166
Проникаюча зданість	-,221	-,112	-,759
Ідентифікація в емпатії	,781	,100	-,329
Мовні домагання	,615	,364	-,007

В другій групі підлітків (з порушеннями мови) було виділено 3 фактори.

Перший фактор «Самостійність» (27,965%) містить такі шкали: раціональний канал емпатії (0,792), ідентифікація в емпатії (0,781), емпатія з батьками (-0,666), шкала оцінки мовних домагань (0,615), емоційний канал емпатії (0,544).

Цей фактор може свідчити про те, що емпатія з батьками протиставляється наступному комплексі взаємозалежних особливостей емпатії: раціональний і емоційний канали емпатії, ідентифікація в емпатії, а також оцінці власних мовних домагань.

Другий фактор «Зацікавленість» (14,554%): емпатія з героями художніх творів (0,815), емпатія з тваринами (0,778), раціональний канал емпатії (0,767), рівень емпатії (0,474).

Ґрунтуючись на даних показниках можна припустити, що в підлітків, що мають вади мовлення, емпатія до героїв художніх творів і тварин впливає на загальний рівень емпатії і носить раціональний характер, тобто здійснюється за допомогою причетності, інтенсивної аналітичної переробки інформації.

Третій фактор «Емпатійна здатність» (12,231%) містить у собі такі шкали: інтуїтивний канал емпатії (0,799), проникаюча здібність до емпатії (-0,759), емоційний канал емпатії (0,534).

Інтуїтивна емпатія й емоційна емпатія протиставляються проникаючій здатності до емпатії.

Розглянувши результати факторного аналізу можна сказати, що підліткам з вадами мовлення необхідно підвищувати рівень емпатії до батьків, у свою чергу це буде поліпшувати такі особливості емпатії як: раціональний і емоційний канали емпатії, ідентифікація в емпатії, а також оцінку власних мовних домагань.

Чим вище будуть показники по інтуїтивному й емоційному каналі емпатії, тим комунікативніше будуть підлітки з вадами мовлення. Це дозволить їм у спілкуванні створювати атмосферу відкритості, довірчості, що буде сприяти розкриттю і емпатичному збагненню.

У загальному рівень емпатичності підлітків з порушеннями мови буде залежати від їхніх настанов. Якщо настанови будуть сприяти емпатії, то це полегшить дію всіх емпатичних каналів.

3.3 Порівняльний аналіз двох досліджуваних груп

Метою цього підрозділу було здійснити порівняльний аналіз результатів групи підлітків без вад мовлення та групи підлітків з вадами мовлення

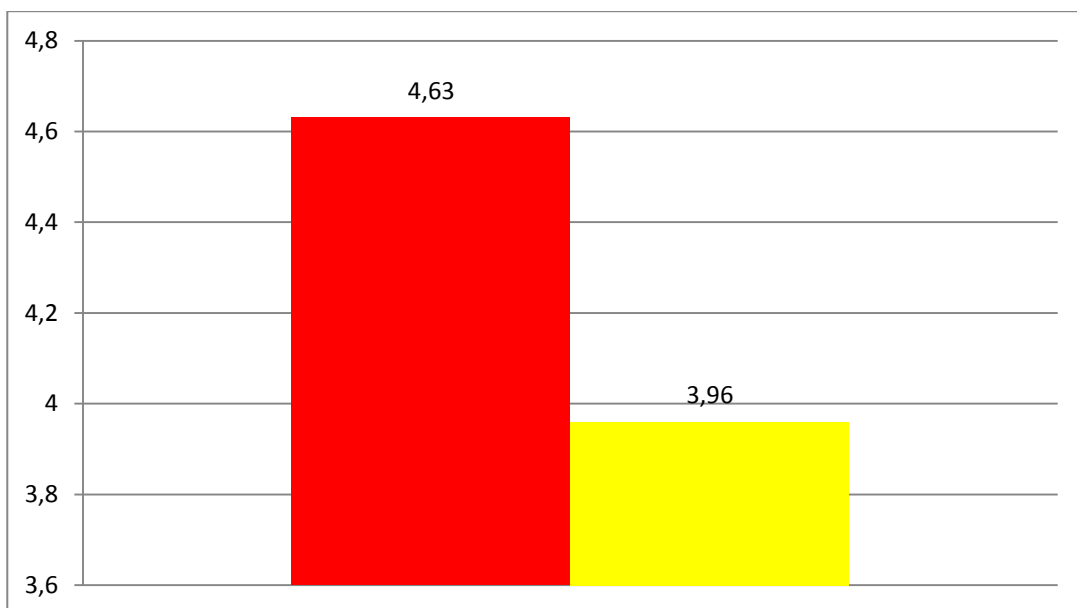


Рис. 3.9 усереднені показники рівня емпатії у групах підлітків без вад мовлення (група №1) та з вадами мовлення (група №2): ■ - група №1, ■ - група №2

За Рис. 3.9 ми бачимо, що рівень емпатії у групі підлітків без вад мовлення має більше показник, ніж у групі підлітків з вадами мовлення, що можна пояснити тим що ситуації, у яких підлітки можуть увійти в положення іншої людини, підтримати, частіше зустрічаються, ніж у тих підлітків які мають вади мовлення.

Наступні результати порівнюємо за методикою експрес-діагностики Юсупова.

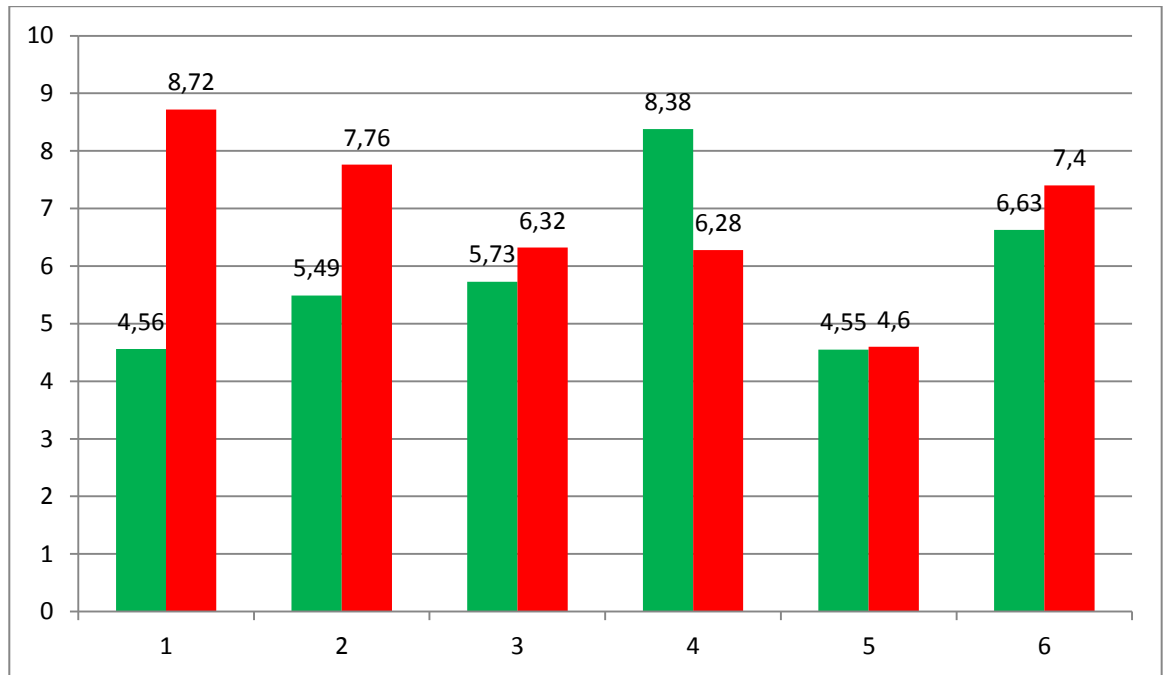


Рис. 3.10 Усереднені показники шкал у групах підлітків без вад мовлення (група №1) та з вадами мовлення (група №2): ■ - група №1, ■ - група №2, 1 – емпатія до батьків, 2 – емпатія до тварин, 3 – емпатія до старих людей, 4 – емпатія до дітей, 5 – емпатія до героїв художніх творів, 6 – емпатія до знайомих та незнайомих людей

За Рис. 3. 10 ми бачимо, що найвищий показник у групи підлітків без вад мовлення за шкалою емпатія до дітей що означає, що більше за всіх підлітки сприймають дітей та однолітків, краще їх розуміють та частіше допомагають, у групі підлітків з вадами мовлення за шкалою емпатія до батьків, що може бути пов'язано з тим, що вдома вони відчувають себе розкуто, їх розуміють, тому більше сприймаються переживання батьків та рідних. Найменший показник в обох групах підлітків за шкалою емпатія до героїв художніх творів що говорить про те, що в пріоритеті для підлітків реальний світ та реальні люди і взаємодія з ними, а не уявленні персонажі з творів.

Третя методика для дослідження особливостей емпатійної сфери - методика діагностики рівня емпатичних здібностей В. В.Бойко. За усередненими показниками шкал обох груп побудували графік.

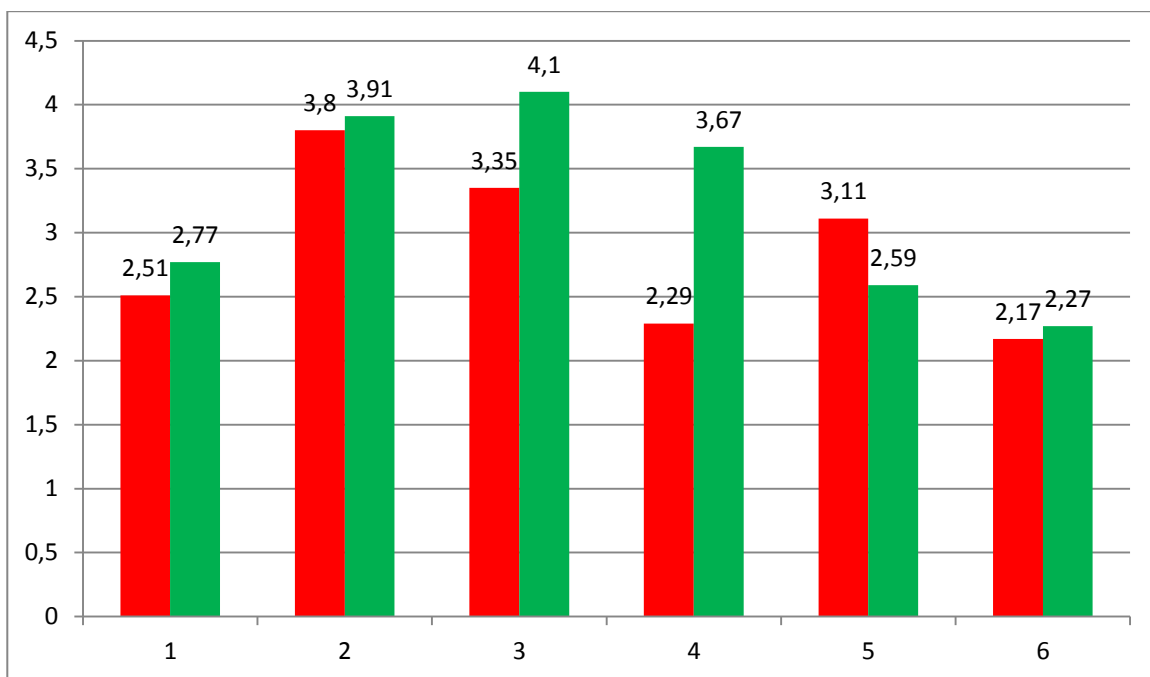


Рис. 3.11 Усереднені показники шкал у групі підлітків без вад мовлення: ■ - група №1, ■ - група №2, 1 - раціональний канал, 2 - емоціональний канал, 3 - інтуїтивний канал, 4 - емпатичні настанови, 5 - проникаюча здатність, 6 - ідентифікація в емпатії

За Рис. 3. 11 ми бачимо, що найвищий показник у групі підлітків без вад мовлення має шкала емоційний канал емпатії що говорить про те, що дані підлітки дуже гарно розуміють інших, співчують, що мають можливість впливати на іншу людину, у групі підлітків з вадами мовлення найвищий показник має шкала інтуїтивний канал, що говорить нам про те, що ці підлітки можуть передбачити поведження партнерів спілкування, діяти в умовах дефіциту вихідної інформації, мають добре розвинену логіку нарівні інтуїції, замикаються, якщо відчують, що партнер з ними не щирий або небезпечний.

Порівняли результати методики «Шкала р. Еріксона для оцінки комунікативних мовних навичок «карта контролю стану мови» (адаптація В.А.Калягін та Л.М.Мацько).

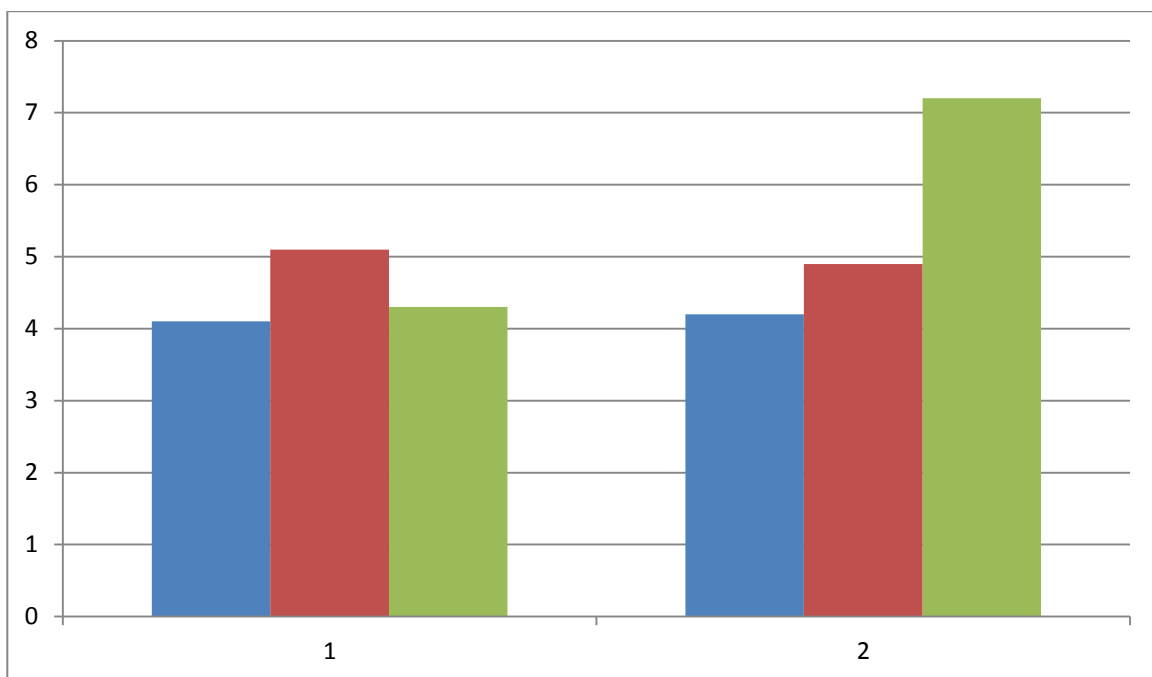


Рис. 3.12 Усереднені показники шкал у групах підлітків без вад мовлення (група №1) та з вадами мовлення (група №2): 1 – група №1, 2 – група №2, ■ - мова, ■ - спілкування, ■ - впевненість у собі

За Рис. 3.12 бачимо, що шкали мова та спілкування за показниками майже збігаються в обох групах, шкала впевненість в собі має вищий показник у групи підлітків з вадами мовлення, що говорить про те, що вони не впевнені у якості своєї мови, свого спілкування з іншими.

ВИСНОВКИ

1. Науковці не дають однозначного тлумачення терміна "емпатія" у зв'язку з багатогранністю його використання. Тому для нашого дослідження ми вивели таке визначення поняття «емпатія». Емпатія – це здатність прийняти та перейняти чужі переживання, бути з людиною «на одній хвили». Здатність до емпатії є основою для дружніх відносин, що займають величезне місце в міжособистісному спілкуванні підлітка. Мовленнєві порушення у підлітків можуть негативно відобразитися на спілкуванні з однолітками, дорослими, що викликає у них переживання сорому, провини, страх спілкування.

2. Дослідження групи підлітків без мовленнєвих вад, показало, що вони мають рівень емпатії вищий за середній, що говорить про чутливість та високий рівень співпереживання у підлітків цієї групи. Досліджувані цієї групи соціально активні підлітки, які активно спілкуються з молодшими за себе та однолітками, адже середній рівень комунікативних навичок не заважає проявляти себе під час спілкування. За допомогою факторної структури виявили такі фактори: «Емоційна ідентифікація», «Раціональність», «Людяність». Усі фактори схожі між собою активною соціальною позицією підлітка та емоційною емпатією, що говорить про потребу підлітка у спілкуванні.

3. Дослідження групи підлітків з вадами мовлення, показало, що вони мають середній рівень, що говорить про чутливість та здатність співпереживати іншим. Досліджуваним цієї групи легше розумітися з батьками та рідними або тваринами, що підкріплене невпевненістю у собі та своїх мовленнєвих можливостях. За допомогою факторної структури виявили такі фактори: «Самостійність», «Зацікавленість», «Емпатична здатність». Усі фактори між собою пов'язані тим, що емпатичний рівень та соціальна активність підвищується тоді, коли знижується емпатія до батьків, що говорить про залежні відносини.

4. Порівняльний аналіз двох досліджуваних груп показав, що загальний рівень емпатії вищий у підлітків без мовленнєвих вад. У підлітків з вадами орієнтація на взаємодію з родиною, тваринами та більш емоційно залежні від власних батьків, у підлітків без мовленнєвих вад орієнтація на соціум, активну та емоційну взаємодію за оточуючими. У перспективі слід враховувати більш широкий спектр факторів (когнітивну, мотиваційну, емоційну сфери, ціннісні орієнтації особистості), які впливають на ефективність і якість спілкування підлітків з вадами мовлення, що дасть можливість здійснювати психологічну допомогу, корекцію їхнього спілкування і виховання.

СПИСОК ВИКОРИСТАНОЇ ЛІТЕРАТУРИ

1. Адлер А. Понять природу человека / А. Адлер. - СПб.: Питер. - 1997. – 156-160 с.
2. Аронсон, Э. Социальная психология. Психологические законы поведения человека в социуме / Э. Аронсон, Т. Уилсон, Р Эйкерт.. – СПб.: прайм – ЕВРОЗНАК,2004. – 59-65 с.
3. Басин, Е.Я. Двудликий янус (о природе творческой личности) / Е.Я. Басин. – М.: Гуманитарий Центр, 2009. – 240 с.
4. Бойко, В. В. Энергия эмоций и общения: взгляд на себя и на других / В. В. Бойко. - М.: Филин, 1996. - 472 с.
5. Большой психологический словарь / Под ред. Б.Г. Мещерякова, В.П. Зинченко. - М.: Прайм-Еврознак, 2003 - 672 с.
6. Бондаренко, А.Ф. Личностное и профессиональное самоопределение отечественного психолога-практика / А.Ф. Бондаренко // Московский психотерапевтический журнал. - 2003. - № 1.С. - 67-69.
7. Василюк, Ф.Е. Психология переживания / Ф.Е. Василюк – М.: Изд-во МГУ, 1984. – 200 с.
8. Гаврилова, Т. П. Анализ эмпатийных переживаний младших школьников и младших подростков: Психология межличностного познания / Т. П. Гаврилова. — М., 1981. – 120-122 с.
9. Гаврилова Т.П. Понятие эмпатии в зарубежной психологии / Т. П. Гаврилова // Вопросы психологии. № 2. - 1975. – 75-78 с.
10. Гаврилова Т. П. Экспериментальное изучение эмпатии у детей младшего и среднего школьного возраста / Т. П. Гаврилова // Вопросы психологии. - 1974. - №2. – 12-15с.
11. Гаврилова Т. П. Эмпатия и ее особенности у детей младшего и среднего школьного возраста: Дис....канд. психол. наук. / Т. П. Гаврилова. - М., 1977. - 178 с.

12. Зеньковский, В. В. Психология детства / В. В. Зеньковский. М.: Академия, 1996. - 348 с.
13. Иган, Дж. Базисная эмпатия как коммуникативный навык / Дж. Иган // Журнал практической психологии и психоанализа. - 2001. - № 1. – 56 с.
14. Ильин, Е.П. Эмоции и чувства / Е.П. Ильин. - СПб: Питер, 2001. - 752 с.
15. Карягина, Т.Д. Некоторые аспекты развития представлений об эмпатии / Т.Д. Карягина // Психология общения – 2006: на пути к энциклопедическому знанию: материалы междунар. конф. - М.: Академия имиджелогии, 2006. – 149-152 с.
16. Калягин, В. А Типологические и личностные характеристики взрослых заикающихся / В.А. Калягин, Л.Н. Мацько // Заикание: Экспериментальные исследования и методы реабилитации. — М., 1986. — С. 24—32.
17. Крайг Г. Психология развития: Пер. с англ / Г. Крайг. - СПб.: Питер, 2000. - 992 с.
18. Кузьмина В. П. Формирование эмпатии у младших школьников к сверстникам в зависимости от детско-родительских отношений в семье: Дис....канд. психол. наук / В. П. Кузьмина. - Н. Новгород, 1999. - 157 с.
19. Личко А. Е. Подростковая психиатрия (Руководство для врачей). 2-е изд / А. Е. Личко. - Л.: Медицина, 1985. - 416 с.
20. Майерс Д. Социальная психология / Д. Майерс. – СПб.: Питер, 1997. – 159-165 с.
21. Математичні методи в психології / Б.А. Смірнов, О.Д. Научитель, Л.І. Костенко. – Навч. посібник.- Харків: Нац. аерокосм. ун-т «Харк. авіац. ін-т», 2007. – 57с.
22. Мэй, Р. Искусство психологического консультирования: Пер. с англ / Р. Мэй. - М.: Класс, 1994. - 144 с.

23. Міхеєва, О. Соціальний супровід прийомних сімей як один із видів соціально-педагогічної підтримки / О. Міхеєва // Соціально-педагогічна підтримка сім'ї з дитиною : матеріали всеукр. наук.-практ. семінару, 20 березня 2014 р. — Запоріжжя : Запорізьк. нац. ун-т, 2014. — С. 48–50.
24. Михальченко, Г.Ф. Формирование эмпатии у старшеклассников, ориентирующихся на педагогическую профессию: автореф. дис. ... канд. наук / Г.Ф. Михальченко. - М., 1989. - 182с.
25. Общая психодиагностика / под ред. А.А. Бодалева, В.В. Столина - СПб.: Речь, 2000. – 127-132 с.
26. Осорина М. В. Секретный мир детей в пространстве мира взрослых / М. В. Осорина. СПб.: Питер, 1999. - 288 с.
27. Развитие личности ребенка: Пер. с англ. / Под ред. А. М. Фонарева. М.: Прогресс, 1987. - 272 с.
28. Рубинштейн, С.Л. Основы общей психологии / С.Л. Рубинштейн. – СПб.: Питер, 2007.
29. Сарджвеладзе Н.И. Личность и ее взаимодействие с социальной средой / Н.И. Сарджвеладзе. - Тбилиси: "Мецниереба", 1989. – 102-106 с.
30. Сафонов В. С. О психологии доверительного общения / В. С. Сафонов // Проблемы общения в психологии. - М., 1981. – 74-79 с.
31. Сивицкая Л. А. Социально-педагогические основы развития эмпатии подростков в детском общественном объединении. Дис. ...канд. пед. Наук / Л. А. Сивицкая. - М., 1998. - 157 с.
32. Соціально-психологічний супровід дітей з особливими освітніми потребами : Методичні рекомендації. — Ямпіль, 2013. — 32 с.
33. Социальная психология / Под ред. Журавлева А.Л. М.: ПЕР СЭ, 2002. - 351 с.
34. Стрелкова, Л.Г. Условия развития эмпатии под влиянием художественного произведения. Развитие социальных эмоций у детей дошкольного возраста / Л.Г. Стрелкова. - М., 1986. - С.70-100

35. Чеснокова, Л. Заняття з логоритміки для дітей із вадами мовлення / Л. Чеснокова та О. Золотарьова. - Харків: Основа, 2017. – 160 с
36. Федюк, Т. Д. Психологічні особливості соціалізації дітей з вадами слуху / Т. Д. Федюк, В. І. Безлюдна // Збірник наукових праць РДГУ. — 2014. — №3. — С. 158—160.
37. Философский энциклопедический словарь. М.: Сов. энциклопедия, 1983. - 840 с.
38. Эльконин, Д.Б. Психология игры / Д. Б. Эльконин. – М., 1978. – 304с
39. 7. Юнг К.Г. Психологические типы / К. Г. Юнг. - М.: 1998. - 720с.
40. Юсупов И. М. Психология эмпатии (Теоретические и прикладные аспекты): Дис. ...д-ра. психол. наук / И. М. Юсупов. - С.-Петербург. гос. ун-т. СПб., 1995. - 252 с.

ДОДАТКИ

Додаток А

Фамилия,

имя,

отчество

.....

Пол Возраст Дата.....

Диагностика эмпатии по А. Меграбяну и Н. Эпштейну

Инструкция: «Прочитайте приведенные ниже утверждения и, ориентируясь на то, как вы ведете себя в подобных ситуациях, выразите степень своего согласия или несогласия с каждым из них. Для этого в соответствующей графе ответного листа поставьте галочку»

ОПРОСНИК

п/п	Утверждение	Ответный лист			
		Согласен (всегда)	Скорее согласен (часто)	Скорее не согласен (редко)	Не согласен (никогда)
	Меня огорчает, когда вижу, что незнакомый человек чувствует себя среди других людей одиноко				
	Мне неприятно, когда люди не умеют сдерживаться и открыто проявляют свои чувства				
	Когда кто-то рядом со мной нервничает, я тоже начинаю				

	нервничать				
	Я считаю, что плакать от счастья глупо				
	Я близко к сердцу принимаю проблемы своих друзей				
	Иногда песни о любви вызывают у меня много чувств				
	Я бы сильно волновался (волновалась), если бы должен был (должна была) сообщить человеку неприятное для него известие				
	На мое настроение очень влияют окружающие люди				
	Мне хотелось бы получить профессию, связанную с общением с людьми				
0	Мне очень нравится наблюдать, как люди принимают подарки				

1	Когда я вижу плачущего человека, то и сам (сама) расстраиваюсь				
2	Слушая некоторые песни, я порой чувствую себя счастливым (счастливой)				
3	Когда я читаю книгу (роман, повесть и т. п.), то так переживаю, как будто все, о чем читаю, происходит на самом деле				
4	Когда я вижу, что с кем-то плохо обращаются, то всегда сержусь				
5	Я могу оставаться спокойным (спокойной), даже если все вокруг волнуются				
6	Мне неприятно, когда люди при просмотре кинофильма вздыхают и плачут				
7	Когда я принимаю				

	решение, отношение других людей к нему, как правило, роли не играет				
8	Я теряю душевное спокойствие, когда окружающие чем-то угнетены				
9	Я переживаю, если вижу людей, легко расстраивающихся из-за пустяков				
0	Я очень расстраиваюсь, когда вижу страдания животных				
1	Глупо переживать по поводу того, что происходит в кино или о чем читаешь в книге				
2	Я очень расстраиваюсь, когда вижу беспомощных старых людей				
3	Я очень переживаю, когда смотрю фильм				
	Я могу остаться				

4	равнодушным (равнодушной) к любому волнению вокруг				
5	Маленькие дети плачут без причины				

Экспресс-диагностика эмпатии

Инструкция: «Предлагаем оценить несколько утверждений. Ваши ответы не будут расцениваться как хорошие или плохие, поэтому просим проявить откровенность. Над утверждениями не следует долго раздумывать. Достоверные ответы те, которые первыми пришли в голову. Прочитав в опроснике утверждение, в соответствии с его номером отметьте в ответном листе ваше мнение под одной из шести градаций: «не знаю», «никогда или нет», «иногда», «часто», «почти всегда», «всегда или да». Ни одно из утверждений пропускать нельзя.

Опросник

1. Мне больше нравятся книги о путешествиях, чем книги из серии «Жизнь замечательных людей».
2. Взрослых детей раздражает забота старших.
3. Мне нравится размышлять о причинах успехов и неудач других людей.
4. Среди всех музыкальных передач предпочитаю «Современные ритмы».
5. Чрезмерную раздражительность и несправедливые упреки больного надо терпеть, даже если они продолжаются годами.
6. Больному человеку можно помочь даже словом.
7. Посторонним людям не следует вмешиваться в конфликт между двумя лицами.
8. Старые люди, как правило, беспричинно обидчивы.
9. Когда я в детстве слушал грустную историю, на мои глаза сами по себе наворачивались слезы.
10. Раздраженное состояние моих родителей влияет на мое настроение.
11. Я равнодушен к критике в свой адрес.
12. Мне больше нравится рассматривать портреты, чем картины с пейзажами.
13. Я всегда все родителям прощал, если они были не правы.
14. Если лошадь плохо тянет ее нужно хлестать.

15. Когда я читаю о драматических событиях в жизни людей, то чувствую , словно это происходит со мной.
16. Родители относятся к своим детям справедливо.
17. Видя ссорящихся подростков или взрослых, я вмешиваюсь.
18. Я не обращаю внимания на плохое настроение своих родителей.
19. Я подолгу наблюдаю за поведением птиц и животных, откладывая другие дела.
20. Фильмы и книги могут вызвать слезы только у несерьезных людей.
21. Мне нравится наблюдать за выражением лиц и поведением незнакомых людей.
22. В детстве я приводил домой бездомных собак и кошек.
23. Все люди необоснованно озлоблены.
24. Глядя на постороннего человека, мне хочется угадать, как сложится его жизнь.
25. При виде покалеченного животного я стараюсь ему чем-нибудь помочь.
26. В детстве младшие по возрасту ходили за мной по пятам.
27. Человеку станет легче, если внимательно выслушать его жалобы.
28. Увидев уличное происшествие, я стараюсь не попадать в число свидетелей.
29. Младшим нравится, когда я предлагаю им свою идею, дело или развлечение.
30. Люди преувеличивают способность животных чувствовать настроение своего хозяина.
31. Из затруднительных конфликтных ситуаций человек должен выходить самостоятельно.
32. Если ребенок плачет, на то есть причины.
33. Молодежь должна всегда удовлетворять любые просьбы и чудачества стариков.

34. Мне хотелось разобраться, почему мои одноклассники иногда задумчивы.

35. Беспорядочных домашних животных следует уничтожать.

36. Если мои друзья начинают обсуждать со мной свои личные проблемы, я перевожу разговор на другую тему.

Ответный лист

Номер утверждения	Н е знаю	Ни когда или нет	Ин огда	Ча сто	По чти всегда	Вс егда или да
1						
2						
3						
4						
5						
6						
7						
8						
9						
10						
11						
12						
13						
14						
15						
16						
17						
18						
19						
20						

21						
22						
23						
24						
25						
26						
27						
28						
29						
30						
31						
32						
33						
34						
35						
36						

Додаток В

Методика диагностики уровня эмпатических способностей Бойко В. В.

Инструкция: Прочтите суждения. Если Вы согласны, поставьте напротив утверждения «+», если не согласны «-».

Опросник

1. У меня есть привычка внимательно изучать лица и поведение людей, чтобы понять их характер, наклонности, способности.

2. Если окружающие проявляют признаки нервозности, я обычно остаюсь спокойным.

3. Я больше доверяю доводам своего рассудка, чем интуиции.

4. Я считаю вполне уместным для себя интересоваться домашними проблемами сослуживцев.

5. Я могу легко войти в доверие к человеку, если потребуется.

6. Обычно я с первой же встречи угадываю «родственную душу» в новом человеке.

7. Я из любопытства обычно завожу разговор о жизни, работе, политике со случайными попутчиками в поезде.

8. Я теряю душевное равновесие, если окружающие чем-то угнетены.

9. Моя интуиция - более надежное средство понимания окружающих, чем знания или опыт.

10. Проявлять любопытство к внутреннему миру другого человека — бестактно.

11. Часто своими словами я обижаю близких мне людей, не замечая этого.

12. Я легко могу представить себя каким-то животным, ощутить его повадки и состояния.

13. Я редко рассуждаю о причинах поступков людей, которые имеют ко мне непосредственное отношение.

14. Я редко принимаю близко к сердцу проблемы своих друзей.

15. Обычно за несколько дней я чувствую: что-то должно случиться с близким мне человеком, и ожидания оправдываются.

16. В общении с деловыми партнерами обычно стараюсь избегать разговоров о личном.

17. Иногда близкие упрекают меня в черствости, невнимании к ним.

18. Мне легко удается копировать интонацию, мимику людей, подражая людям.

19. Мой любопытный взгляд часто смущает новых партнеров.

20. Чужой смех обычно заражает меня.

21. Часто, действуя наугад, я тем не менее нахожу правильный подход к человеку.

22. Плакать от счастья глупо.

23. Я способен полностью слиться с любимым человеком, как бы растворившись в нем.

24. Мне редко встречались люди, которых я бы понимал с полуслова, без лишних слов.

25. Я невольно или из-за любопытства часто подслушиваю разговоры посторонних людей.

26. Я могу оставаться спокойным, даже если все вокруг меня волнуются.

27. Мне проще подсознательно почувствовать сущность человека, чем понять его, "разложив по полочкам".

28. Я спокойно отношусь к мелким неприятностям, которые случаются у кого-либо из членов семьи.

29. Мне было бы трудно задушевно, доверительно беседовать с настороженным, замкнутым человеком.

30. У меня творческая натура — поэтическая, художественная, артистичная.

31. Я без особого любопытства выслушиваю исповеди новых знакомых.

32. Я расстраиваюсь, когда вижу плачущего человека.

33. Мое мышление больше отличается конкретностью, строгостью, последовательностью, чем интуицией.

34. Когда друзья начинают говорить о своих неприятностях, я предпочитаю перевести разговор на другую тему.

35. Если я вижу, что у кого-то из близких плохо на душе, то обычно воздерживаюсь от расспросов.

36. Мне трудно понять, почему пустяки могут так сильно огорчать людей.

Шкала оценки речевых притязаний

Инструкция: «Подтвердите высказывание, поставив рядом с ним знак «+», или отвергните их, поставив знак «-»».

Опросник

п/п	Высказывания	ответ
	Вы настойчивы в совершенствовании своей речи	
	Вы без колебаний готовы использовать любые для того, чтобы улучшить свою речь	
	Вы совершенно уверены, что сумеете отлично овладеть своей речью	
	Вы можете научиться говорить не хуже любого оратора	
	Есть вещи более важные, чем речь	
	Когда вы полностью овладеете своей речью, вы сможете достигнуть в жизни гораздо большего	
	Вы непременно хотите пройти несколько курсов по овладению правильной речью	
	Вы убеждены, что только самостоятельные занятия приведут к улучшению речи	
	Больше вас никто не работает над своей речью	
0	Вы неустанно стремитесь к улучшению своей речи	
1	Вы вполне удовлетворены достигнутыми успехами в своей речи	
2	Не во всяком деле нужна хорошая речь	

3	Вы готовы трудиться день и ночь даже ради самого маленького успеха в улучшении речи	
4	Ничто не мешает вам работать над речью	
5	Вы готовы отказаться от работы, которая требует хорошего владения речью, даже если она вам очень нравится	
6	Сейчас вы гораздо больше, чем раньше, понимаете, как важно упорно работать над своей речью	
7	Самостоятельные занятия речью приносят слишком мало пользы, чтобы придавать им большое значение	
8	Есть множество дел, которые отвлекают вас от работы над речью	
9	Вам неприятно, когда вашу речь трудно слушать тем, с кем вы разговариваете	
0	Вы можете заставить себя работать над речью, даже если вам этого не очень хочется	
1	Вам трудно понять тех, кто прикладывает мало усилий при работе над речью	
2	Без хорошей речи нельзя рассчитывать на серьезные успехи в жизни	
3	По речи судят о человеке, поэтому нужна хорошая речь	
4	Вы не стали бы заниматься своей речью, если бы окружающие не обращали на нее внимания	