

МІНІСТЕРСТВО ОСВІТИ І НАУКИ УКРАЇНИ

Національний аерокосмічний університет ім. М.Є. Жуковського  
«Харківський авіаційний інститут»

Гуманітарно–правовий факультет

Кафедра психології

## **Кваліфікаційна робота**

(тип кваліфікаційної роботи)

Магістр

(освітній ступінь)

на тему «Психологічні особливості образу батька у осіб з різними  
ступенями співзалежності»

ХАІ.704.7–96п1/2.23В.053.9998248 КР

Виконав: здобувачка 2 курсу групи № 7–96п1/2

Галузь знань 05 «Соціальні та поведінкові науки»

(код та найменування)

Спеціальність 053 «Психологія»

(код та найменування)

Освітня програма «Психологічне консультування та  
психотерапія»

(найменування)

Кер-Ель-Дін В. Д.

(прізвище та ініціали здобувача)

Керівник: Долгополова О. В.

(прізвище та ініціали)

Рецензент: Приходько Д. П.

(прізвище та ініціали)

Харків – 2023

Міністерство освіти і науки України  
Національний аерокосмічний університет ім. М. Є. Жуковського  
«Харківський авіаційний інститут»

Факультет Гуманітарно-правовий факультет

Кафедра психології

Рівень вищої освіти другий магістерський

Галузь знань 05 «Соціальні та поведінкові науки»  
(код і найменування)

Спеціальність 053 «Психологія»  
(код і найменування)

Освітня програма «Психологічне консультування та психотерапія»  
(найменування)

**ЗАТВЕРДЖУЮ**

**Завідувач кафедри**

Ю. І. Гулий  
(підпис) (ініціали та прізвище)

**«01» вересня 2022 р.**

**ЗАВДАННЯ**  
**НА КВАЛІФІКАЦІЙНУ РОБОТУ**

Кер-Ель-Дін Вероніка Дмитрівна  
(прізвище, ім'я та по батькові)

1. Тема кваліфікаційної роботи Психологічні особливості образу батька у осіб з різними ступенями співзалежності

керівник кваліфікаційної роботи Долгополова О. В. канд. психол. наук, доцент  
(прізвище, ім'я, по батькові, науковий ступінь, вчене звання)

затверджені наказом Університету №1700-уч від «20» грудня 2022 року.

2. Термін подання здобувачем кваліфікаційної роботи «20» січня 2023 р.

3. Вихідні дані до роботи: дослідити психологічні особливості образу батька в осіб із різним ступенем співзалежності.

4. Зміст пояснювальної записки: Вивчити феномен образу батька та батьківську роль у вихованні дитини; Розглянути співзалежність як порушення сприйняття образу батька; Проаналізувати результати дослідження.

5. Перелік графічного матеріалу:

Рис. - 7

Табл. -

## 6. Консультанти розділів кваліфікаційної роботи

Розділ	Прізвище, ініціали та посада консультанта	Підпис, дата	
		Завдання видав	Завдання прийняв
1	Долгополова О. В. канд. психол. наук, доцент каф. 704	11.10.22	31.10.22
2	Долгополова О. В. канд. психол. наук, доцент каф. 704	01.11.22	18.11.22
3	Долгополова О. В. канд. психол. наук, доцент каф. 704	19.12. 22	06.01.23

Нормоконтроль \_\_\_\_\_ С. В. Кузьміна «20» січня 2023 р.  
(підпис) (ініціали та прізвище)

7. Дата видачі завдання «01» вересня 2022 р.

## КАЛЕНДАРНИЙ ПЛАН

№ п/п	Назва етапів кваліфікаційної роботи	Строк виконання етапів кваліфікаційної роботи	Примітка
1.	Затвердження теми, мети та завдань кваліфікаційної роботи	01.09.22-07.10.22	
2.	Складання плану роботи	08.10.22-10.10.22	
3.	Аналіз літературних джерел. Написання першого розділу кваліфікаційної роботи	11.10.22-31.10.22	
4.	Визначення психодіагностичного інструментарія для проведення практичної частини дослідження. Написання другого розділу кваліфікаційної роботи.	01.11.22-18.11.22	
5.	Проведення практичної частини дослідження.	21.11.22-09.12.22	
6.	Статистична обробка отриманих даних.	12.12.22-16.12.22	
7.	Написання третього розділу кваліфікаційної роботи.	19.12. 22-06.01.23	
8.	Написання загальних висновків. Оформлення списку використаних літературних джерел, додадку(ків) та змісту.	09.01. 23–11.01.23	
9.	Передзахист.	12.01.2023	
10.	Внесення коректив до тесту кваліфікаційної роботи.	13.01.23-17.01.23	
11.	Оформлення та підписання відповідної документації(висновок керівника, висновок кафедри, рецензія та довідка на предмет наявності порушень академічної доброчесності)	10.01.23-20.01.23	
12.	Підготовка електронної презентації та тексту доповіді.	18.01.23-19.01.23	
13.	Строк подання здобувачем роботи на кафедру.	20.01.23	
14.	Захист.	24.01.23	

**Здобувач** \_\_\_\_\_  
(підпис )

**В. Д. Кер-Ель-Дін**  
(ініціали та прізвище)

**Керівник кваліфікаційної роботи**

\_\_\_\_\_  
(підпис )

**О. В. Долгополова**  
(ініціали та прізвище)

## **Реферат**

Кваліфікаційна робота: 60 с., 7 рис., 1 дод., 36 джерел.

Ключові слова: СПІВЗАЛЕЖНІСТЬ, ОБРАЗ БАТЬКА, ДІТИ, СЕПАРАЦІЯ, ЗАЛЕЖНІСТЬ, ВИХОВАННЯ.

Об'єкт дослідження – психологічні особливості співзалежних людей. Предмет дослідження – особливості сприйняття батька особами з різним ступенем співзалежності. Мета дослідження – дослідити психологічні особливості образу батька в осіб із різним ступенем співзалежності. Методи дослідження: теоретичний аналіз проблеми дослідження; психодіагностичні та методи математичної статистики. Висновки: Батько впливає на сепарацію між матір'ю та дитиною, надає дитині допомогу у переході на наступний етап нормативного вікового розвитку, сприяє розвитку у дітей автономії. В образі співзалежних такі якості – деспотичний, слабкий, відсутній, неадекватний, некомпетентний, що свідчить про його неоднорідність.

## **Abstract**

Qualifying paper: 60 pages, 7 pictures, 1 appendices, 36 sources.

Key words: CODEPENDENCY, THE IMAGE OF THE FATHER, CHILDREN, SEPARATION, DEPENDENCE, UPBRINGING.

Object of research is - psychological features of codependent people. The subject of the research is peculiarities of the perception of the father by persons with different degrees of codependence. The purpose of the research is to investigate the psychological features of the image of the father in persons with different degrees of codependence. Methods of research: theoretical analysis of the research problem; psychodiagnostics, methods of mathematical statistics. Conclusions The father affects the separation between the mother and the child, helps the child in the transition to the next stage of normative age development, promotes the development of autonomy, independence. In the image of interdependence, such qualities are despotic, weak, absent, inadequate, incompetent, which indicates its heterogeneity.

## ЗМІСТ

ВСТУП .....	3
РОЗДІЛ 1. ТЕОРЕТИЧНЕ ДОСЛІДЖЕННЯ ПСИХОЛОГІЧНИХ ОСОБЛИВОСТЕЙ ОБРАЗУ БАТЬКА У ОСІБ З РІЗНИМ СТУПЕНЕМ СОЗАЛЕЖНОСТІ .....	5
1.1 Образ батька та батьківська роль у вихованні дитини .....	5
1.2 Співзалежність як порушення сприйняття образу батька.....	27
РОЗДІЛ 2. ПРОЦЕДУРА ТА МЕТОДИ ДОСЛІДЖЕННЯ.....	43
2.1 Характеристика вибірки.....	43
2.2 Характеристика методів дослідження .....	43
РОЗДІЛ 3. РЕЗУЛЬТАТИ ДОСЛІДЖЕННЯ ТА ЇХ ІНТЕРПРЕТАЦІЯ .....	48
3.1 Аналіз результатів дослідження.....	48
ВИСНОВКИ.....	56
СПИСОК ВИКОРИСТАНОЇ ЛІТЕРАТУРИ .....	57
ДОДАТКИ.....	60
Додаток А Авторська анкета .....	60

## ВСТУП

Актуальність дослідження: незавершеність етапів формування особистості у ранньому віці, зазвичай, може спричинити розвитку співзалежності як набутої форми поведінки. Необхідність та важливість вивчення співзалежності обумовлена її негативним впливом на багато сфер людського життя.

Значна кількість вчених стверджують, що природа співзалежності як однієї з форм залежної поведінки полягає в порушеннях функціонування сім'ї, а також обумовлена різними деструкціями розвитку особистості, формування яких здійснюється в ранніх дитячо-батьківських відносинах. У цьому контексті основною є роль батька, що істотно впливає на успішність проходження всіх стадій психічного розвитку індивіда. Мається на увазі, що на ранніх етапах індивідуального формування особливостей організму важлива функція батька полягає у можливості сепарації стосунків між матір'ю та дитиною, а також у участі у переході дитини на наступний ступінь вікового розвитку.

Більше того, прагнення особистості до саморозкриття та самореалізації, формування автономії також багато в чому залежить від сприйняття образу батька. Саме цей фактор впливає на властивості особистості, які розкривають її внутрішній потенціал. Проблема специфіки батьківського впливу має свою репрезентацію у різних наукових підходів. Проте аналіз наукової літератури показує недостатню кількість емпіричних підтверджень існуючих концепцій. Крім цього, проблема кореляцій між чином батька та формуванням співзалежної особистості на даний момент вивчена недостатньо.

Об'єкт дослідження – психологічні особливості співзалежних людей.

Предмет дослідження – особливості сприйняття батька особами з різним ступенем співзалежності.

Мета дослідження – дослідити психологічні особливості образу батька в осіб із різним ступенем співзалежності.

Відповідно до даної мети були поставлені наступні завдання:

1. Проаналізувати теоретичну літературу пов'язану з феноменом образу батька;
2. Розглянути співзалежність як порушення сприйняття образу батька;
3. Проаналізувати результати дослідження.

Методи дослідження: теоретичний аналіз проблеми дослідження; психодіагностичний: анкетування; тест визначення ступеня співзалежності Уайнхолд; методика дослідження рівня суб'єктивного контролю (Є. Ф. Бажин, Є. А. Голинкіна, Л. М. Еткінд); методика «Діагностика міжособистісних відносин» (Т. Лірі); методика «Особистісний диференціал» (С. І. Ожегова); та методи математичної статистики: критерій Колмогорова-Смирнова; критерій Манна-Уїтні; критерій Спірмена; критерій Краскела-Уолліса; критерій Вілкоксона.

Дослідження проводилося в Telegram, усього було обстежено 83 піддослідних.

У дослідженні взяли участь такі групи піддослідних:

Основна група, яку склали 47 респондентів з високою та дуже високим ступенем співзалежності.

Контрольна група випробуваних у складі 36 осіб із середнім та маленьким ступенем співзалежності.

# РОЗДІЛ 1. ТЕОРЕТИЧНЕ ДОСЛІДЖЕННЯ ПСИХОЛОГІЧНИХ ОСОБЛИВОСТЕЙ ОБРАЗУ БАТЬКА У ОСІБ З РІЗНИМ СТУПЕНЕМ СОЗАЛЕЖНОСТІ

## 1.1 Образ батька та батьківська роль у вихованні дитини

Образ батька – це цілісна сукупність наукових та життєвих уявлень про батька, формування яких здійснюється у свідомості людини. В основі цих уявлень лежить попередній досвід. Образ батька має суб'єктивну характеристику, при тому, що є відображенням об'єктивної реальності. Він не може існувати поза суб'єктом, який представляє, і у зв'язку з цим містить у собі індивідуальний особистісний зміст [11, 13]. Структурування образу батька відбувається протягом тривалого часового періоду та характеризується багатогранністю та наявністю великої кількості смислових рівнів. Цей образ містить у собі актуальні та потенційні, усвідомлювані та неусвідомлювані компоненти, до яких також відносяться два типи образів-уявлень: конкретний (концепція обумовлена особливостями сприйняття) та узагальнений (архетипічний образ, у формуванні якого не беруть участь органи почуттів) [15].

На думку О. Г. Каліною та А. Б. Холмогорової, мати також істотно впливає на формування образу батька в умовах нестачі особистого контакту з ним. Роль матері у разі допомагає зробити репрезентацію батька. Установки, створені їй свідомо чи несвідомо, створюють основу ставлення до батька.

Особистісна та архетипова структура батьківського образу має два аспекти – позитивний та негативний. Перший характеризує батька як захисника, наставника, керівника, дбайливу людину, другий – як непередбачуваного, гнівного і здатного знищити будь-що.

У міфології та релігії ідеальний, досконалий образ батька представляється у вигляді творця всього живого – Бога. Однак і такий батько є носієм багатьох протиріч. З одного боку, він прощає людям, своїм дітям, їхні



гріхи, даруючи їм спасіння. З іншого боку – показує себе жорстоким суддею, здатним завдяки своїй безмежній владі покарати людину за гріхи.

Підкреслимо, що однобокість батьківського образу, укладена у будь-якій із згаданих концепцій, залишає прогалини у розвитку дитини. Для формування незалежності та індивідуальності дитини, батькові необхідно виявляти як ніжні, так і зловісні риси. Як гіперфемінність, і гіпермаскуліність мають гостро негативний вплив і негативно впливають на розвиток дитини. Ключове значення для психологічного розвитку індивіда має повноцінне переживання архетипів, виявлених у представниках суспільства та уявних образах, та переживаннях [14].

Значення земного та архетипового образів батька залежить від змін у питанні культурних цінностей. Фігура батька зазнає змін відповідно до типу представленої ним культури [22].

Присвячені вивченню батьківства емпіричні дослідження вчених по всьому світу дозволяють зробити висновок, що вплив батька проявляється задовго до народження дитини, у період вагітності через забезпечення сприятливих умов для виношування. Основними аспектами безпечного пренатального розвитку є: сприятлива сімейна обстановка, емоційний комфорт і постійна підтримка вагітної жінки [8, 18, 19].

М. Льюїс у своїх дослідженнях відзначає велике значення непрямого впливу батька як на дитину, так і на всю сім'ю загалом. Відсутність підтримки батька під час вагітності або у дитинстві провокує серйозні труднощі для функціонування сімейної системи. К. Стюарт було виявлено, що «вплив матері на дитину є прямим, у той час як батько впливає на дитину часто побічно – через матір. Дитина найчастіше безпосередньо впливає обох батьків напряду [2].

Особливе місце у роботах вчених також зайняв питання впливу батьків на розвиток дитини на ранніх її етапах. Дані, отримані в результаті численних досліджень, демонструють, що батьки, які тримали дитину на руках відразу після народження, більше брали участь у спільних іграх з дітьми, що

підростають. Логічно припустити, що така нова роль дбайливого батька має сприятливий вплив на розвиток сім'ї.

Д. Віннікотт стверджує, що батьківський внесок у перший рік життя малюка зводиться насамперед до підтримки комфортного існування матері та входить у материнську турботу. Формування тілесності дитини здійснюється у своїй опосередковано, через психічний стан матері. Відповідно до робіт, Ф. Паркс, діти, які спостерігають турботу батька стосовно матері, розвивають у собі велику здатність до емпатії. Між подружжям виникає менше тертя, у них є єдність цілей і згода у прийнятті рішень, якщо вони обидва беруть активну участь у вихованні дитини [22].

Прагнення до активної участі у догляді за дитиною, що виявляється у батьків, має суттєву відмінність у цієї якості з материнської сторони. У більшості випадків батьки беруть участь у дозвільній та розважальній частині, у той час як матері купують і годують дітей. При цьому слід врахувати, що стиль гри для батьків та матерів має певні відмінності. Наприклад, батьки схильні грати з дітьми енергійніше, задіявши велику різноманітність рухів.

На думку Г. Крейг, батьки, які мають міцний емоційний зв'язок з немовлятами, мають велику чутливість до змін у потребах та інтересах своїх дітей у процесі їх дорослішання. Діти таких батьків більш схильні до впливу з їхнього боку, у зв'язку з чим діти частіше прислухаються і прагнуть наслідувати батьків. Це зумовлено тіснішим, різноманітнішим відносинам, які встановлені між ними.

А. Греймс зауважив, що материнська турбота означає можливість прийняття, тоді як батьківська – віддачу. Обидва ці ресурси є необхідні повноцінного і багатостороннього розвитку особистості [17].

Позитивна роль батьківської постаті під час раннього дитинства з різних точок зору пояснюється розвитком в дитини поведінкових установок за умов невизначеності. Так, найбільш чутливі до сигналів дитини батьки з більшою ймовірністю знайдуть місце в дитячому світі цінностей та орієнтирів, ставши ефективними посередниками у процесі соціалізації. Важливо відзначити, що

так батько може стати прихильником дитини, підтримуючи та зміцнюючи її успіхи [11].

Розглядаючи чинники впливу Ю. В. Борисенко та А. Г. Портнова виділяють ті, які впливають на виникнення та прояв операційного та ціннісно-смыслового компонентів у структурі батьківства. Найважливіші серед них – взаємини між батьками, вплив матері та ідентифікація з батьківською роллю. Останнє разом із внутрішньою відповідальністю надає важливий вплив на батьківство. Осмислення ролі батька сприяє формуванню відповідального батьківства і впливає на супроводжуючий його операційний аспект, який проявляється в наявності умінь догляду за дитиною. Основою поведінки відповідальних батьків є солідарний шлюб, який, своєю чергою надає сприятливий вплив як у подружжі, і на батьківсько-дитячі відносини. Материнський вплив у цьому випадку має зв'язок з відносинами між подружжям і в деяких ситуаціях може виявитися перешкодою у відносинах батька та дитини [8, 9].

Д. Паперо, який орієнтується у своїх роботах на критерії системного спрямування у вивченні сім'ї, виділяє в рамках нуклеарної сім'ї три прихильності, які мають взаємозв'язок: батьків один до одного, матері до дитини та батька до дитини. Кожна з цих уподобань впливати на іншу, змінюючи при цьому функціональний стан індивіда реакцій інших членів сім'ї на ці зміни.

Значення батька у складі емоційного ядра сім'ї має менш чітке визначення і він є його головним елементом. Функціональний стан матері змінюється на основі її взаємодій з оточенням та характеру взаємин із чоловіком. Те, наскільки дитина залучена до емоційних процесів між батьками, залежить від рівня тривоги в них. Дитина проектує тривогу матері на себе, що помилково сприймається другою, як проблема самої дитини. Недостатня диференційованість батька при цьому накладає труднощі на здатність матері до об'єктивної оцінки поведінки як дитини, так і оцінки самої себе. Напруга в поведінці батька або в цілому напружені відносини між

батьками нерідко є факторами, здатними згуртувати матір і дитину. Присутність батька, а також стимулювання ним активності дитини, спрямованої на освоєння навколишньої реальності, провокує перехід від відносин з матір'ю до спілкування в тріаді, тобто батько набуває свого значення у сприйнятті дитини через посередництво матері [15, 19].

Відповідно до психоаналітичних теорій, феномени внутрішньопсихічного життя батьків і дитини описуються як явища, що супроводжують важливий у житті індивіда період дитинства. Г. Фігдор називає народження дитини кризовим моментом у відносинах подружжя, оскільки найчастіше молоді батьки можуть бути не готові до виникнення залежності від новонародженого. Відчуття залежності здатне призвести до дратівливості, активного бажання звільнитися і, зрештою, до конфліктів. Мати зазвичай контролює агресію щодо дитини, невдоволення на партнера, що вкрай негативно впливає на атмосферу подружнього життя. Батьки ж виявляють невдоволення віддаленням від сім'ї, що додає до почуттів матері ще й почуття покинутості чоловіком.

у той час, коли вона гостро потребує його підтримки та допомоги. Підсвідома агресія батьків щодо новонародженого може виявлятися як незручне поводження з ним, помилкові дії, нерозуміння або як «педагогічні» теорії. Підсвідома агресивність може перерости у конфлікти між запитамі дитини та діями батьків, які можуть стати суттю їхніх стосунків. Такі наслідки можуть вплинути на наступне уявлення дитини про кожного з батьків і про себе [18].

Матері, які мають надмірну емоційну прихильність до дитини, також можуть становити небезпеку для сімейних стосунків. Це пов'язано з тим, що вони заповнюють новонародженим весь свій світ і розглядають дитину як частину самої себе. Дистанція між подружжям часто сприяє виключенню батька з інтимних відносин «мати-дитина», внаслідок чого батько переживає почуття власної нікчемності та безпорадності, віддаляючись при цьому від

дитини. В результаті подібних змін, відносини дитини з матір'ю стають ще ближчими.

Самі батьки активують підсвідомі травматичні переживання втрати любові, якщо їм доводилося стикатися з подібним у дитинстві у відносинах з іншими членами сім'ї. Партнер може бути об'єктом агресії, спрямованої колись на матір. Батьки, що у стані емоційного напруги меншою мірою, повною мірою справляються з участю добрих батьків. Ранній життєвий досвід дитини як передуює його майбутнє життя, а й утворює опору щодо її подальшого розвитку. [12, 15].

Е. Фромм у своїй роботі «Мистецтво кохати», аналізуючи вплив сім'ї на особистість, зазначає, що в перші місяці і роки дитина найбільше відчуває прихильність до матері. Цей вид прихильності отримує свій початок з народження. З часом у ньому виникає відчуття власної відокремленості та індивідуальності, при якій присутність матері стає недостатнім ресурсом, у зв'язку з чим зв'язок з батьком набуває все більшої сили. Такий «поворот від матері до батька» Е. Фромм пояснює різницю між материнською та батьківською любов'ю. Так Е. Фромм стверджував, що любов батька – «вимоглива», яка зобов'язує дитину заслужити її. У цьому полягає її головна відмінність від материнської, безумовної любові. Батьківська любов не є вродженою, оскільки її формування відбувається на перших етапах розвитку дитини, тобто з перших років її життя. Своєрідною «гарантією» любові батька у такому разі виступає здатність дитини відповідати певним вимогам та очікуванням, які стосовно неї висуває як суспільство, так і сам батько. Любов батька набуває форми нагороди, заохочення за успіхи та гарну поведінку. У власних очах батька дитина постає втіленням майбутніх перспектив, які у ідеї продовження роду. Подібний підхід певними традиційними рольовими моделями, у межах яких головний обов'язок чоловіка полягає у народженні та вихованні гідного спадкоємця, якому, своєю чергою, належить продовжити рід і стати хранителем його традицій [6]. Іншими словами, батько виконує функцію соціального контролю та є виразником вимог, дисципліни та санкцій.

Дитина старше шести років починає виявляти необхідність у любові батька, а також у його авторитеті. Саме в цьому віці відбувається активне входження індивіда в соціум, постановка нових завдань, з якими дитина повинна справлятися. Здійснити це допомагає виконання батьками своїх функцій (піклування про дитину, забезпечення почуття безпеки та прийняття, керівництво тощо).

Таким чином, для набуття батьківського кохання дитині потрібно відповідати певним нормам соціуму, у зв'язку з чим саме такий вид кохання піддається контролю. Е. Фромм пише, що оптимальний всебічний розвиток дитини вимагає і батьківської, і материнської любові, оскільки домінування якогось одного компонента цієї системи може спровокувати виникнення різних поведінкових розладів [3].

Р. Ронер, досліджуючи роль батьківського кохання у певних аспектах становлення особистості, виявив шість основних напрямів:

- 1) вплив виключно батьківського кохання без акцентів на материнському коханні;
- 2) важливість як материнської, і батьківської любові для психічного благополуччя дитини;
- 3) більш вагоме значення кохання батька та виховання з його боку, ніж кохання матері для певних сфер розвитку дитини;
- 4) визначення кохання батька як єдиного ключового гаранта певних аспектів особистісного становлення дитини;
- 5) домінування батьківського кохання в деяких сферах розвитку дитини;
- 6) гендерна обумовленість та специфіка батьківських напрямів виховання.

Позиції психологів на цю тему здебільшого сходяться в тому, що любов батька служить ключовим визначальним фактором розвитку особистості в будь-якому віковому періоді, а брак батьківського кохання може спричинити низьку самооцінку, психічні розлади, емоційне і соціальне відчуження, а також негативний образ самого себе .

В основі духовного здоров'я та особистісної зрілості лежить перехід від материнської центрованої до батьківськи центрованої форми прихильності. У житті по-справжньому зрілої людини особливу роль відіграє здатність до синтезу материнської та батьківської свідомості у своєму власному. Таким чином він сам собі стає і матір'ю, і батьком.

Е. Фромм стверджував, що цілісний розвиток вимагає синтез батьківського та материнського початку [19].

Зазвичай, психічний розвиток дитині пов'язані з взаємодією зі значними дорослими. Вирішальну роль цьому процесі підтверджували З. Фрейд, Д. Юнг, А. Адлер. Позиція З. Фрейда ґрунтувалася на наданні важливої ролі подолання Едипова комплексу. У представленій концепції структура батьківського образу поділяється на три форми сприйняття. Згідно з першою з них, дитина ним захоплюється і відчуває «ніжні» почуття, визначаючи батька як об'єкт ототожнення. Друга форма представляє батька як якусь фігуру влади. Третя ж точка зору говорить про батька як носія погроз та заборон. При цьому дитина починає ставитися як до об'єкта кохання та до матері. На цих підставах розвиваються дві відрізняються один від одного емоційні прихильності, що існують протягом певного періоду одночасно. Так син відчуває до батька подвійні почуття - агресію і ніжність, тим самим виявляючи і потребу в його участі, і прагнення звільнення від нього [28].

Основне завдання батька, згідно з А. Адлером, полягає в підтримці різних починань та активності в тих чи інших сферах життя. Завдяки цьому дитина здатна подолати комплекс неповноцінності. Досконалий образ батька – той, який ставиться до своїх дітей як до рівних собі, беручи при цьому активну участь у їхньому житті [29].

З погляду засновника структурного психоаналізу Ж. Лакана, батько – це постать, яка формує заборону на матір, що впроваджується у уявні відносини дитини та матері. Едіпів комплекс за Ж. Лаканом, має три ступені:

- 1) пошук дитиною можливості бути об'єктом бажання матері;

2) в уяві батько виступає фігурою, що позбавляє матері чогось, набуття батьком образу всемогутнього суб'єкта;

3) ототожнення з батьком як із ідеалом [7].

Важливо підкреслити, що у розвитку теорії психоаналізу центрову позицію займали відносини між матір'ю та дитиною, що відзначає первинну значущість дитячо-материнських зв'язків на формування дитини. Проте, всупереч цьому, теоретично об'єктних відносин, на думку О. Калиной, було закладено значні теоретичні твердження про значення батьківства у психічному розвитку дитини [18].

Дослідження М. Падерсона та його результати свідчать про те, що діти, чий батьки брали активну участь у виховному процесі, демонструють вищі показники тестів рухового та розумового розвитку. Думка М. Кляйн щодо початкових стадій Едіпова комплексу, включає визначення батька як фігури, що замінює мати у свідомості дитини. Потреба заміні матері як єдиного джерела виправдовується розумінням батька як цілісної постаті. У разі уявної «відмови» від матері, процес поділу лібідо між матір'ю та батьком сприяє зниженню інтенсивності депресивних почуттів [14].

Будь-якому хлопчику необхідний правильний перехід від сфери материнського до сфери батьківського впливу ще ранньому віці. Саме батько має проявити себе як зразок, приклад для хлопчика у міру його дорослішання. У сім'ях, де немає батька, між матір'ю та сином встановлюється міцна психологічна залежність, тому їм набагато важче переживати негативні емоції, зокрема – агресію. Негативні наслідки відсутності батька у синів виявляються у перші роки їхнього життя, тоді як у дочок – у старшому віці. Батько сприяє розвитку доньок певної автономії, оскільки він всіляко схвалює її самостійність і допомагає розвитку в неї таких якостей, як незалежність, ініціативність та відповідальність. Дбайливий батько виступає надійним компаньйоном у спільній з дочкою діяльності [24].

Багато дослідників [1, 8, 21, 22, 26] стверджують, що навіть сама наявність у сім'ї батька вважається важливим фактором для розвитку дитини.



Проте, істотну важливість має просте присутність чи брак батьків, а психологічна розвиненість кожного їх. Успішність процесу формування психічної незалежності залежить від того, наскільки розвинутою психологічною автономією мають батьки індивіда. Під час проходження дитиною періоду емоційного народження значущість батьків міститься у наданні дитині сприяння та одночасно у забезпеченні підтримки один одному. Варто врахувати, що це стає можливим виключно при вирішенні матір'ю та батьком своїх особистих питань з'єднання та відділення. Поєднання слабкий, байдужий батько і тривожна, залежна мати або владна, прохолодна і нечуйна мати і авторитарний, владний батько відрізняються нездатністю до прояву здорового впливу на емоційний розвиток дитини.

Другий і третій рік життя дитини традиційно визнають одним із критичних етапів розвитку її особистості. Саме в цей період роль батька набуває великого значення в рамках сімейних відносин і істотно впливає на успіх процесу індивідуалізації. Батько – це своєрідний каталізатор у розвиток сформованого ставлення до матері, особливо, у моменти, коли дома поділу її образу на «погану» і «хорошу» боку виявляється її інтегрований образ [9, 17, 25].

М. Ротман згадує важливу функцію раннього тріангулювання, яка сприяє досягненню сталості об'єкта – батько подає приклад моделі відносин між суб'єктами, які не залежать один від одного. Симбіотична єдність матері та дитини розхитується, коли батько, який усвідомив себе як окрему одиницю, вступає у взаємини з матір'ю. Дитина починає бачити себе як окремий від матері об'єкт, виключений із цього спілкування. Ідентифікуючись із батьком, дитина відкриває собі можливість нових не симбіотичних відносин із матір'ю, що дозволяє йому благополучно пройти критичний період, характеризується конфліктом між бажанням дитини закріпити свою незалежність та її бажанням необмеженої турботи з боку матері та симбіотичного воз'єднання з нею. Цей непростий період для матері та дитини характеризується також тим, що батько знаходить одразу дві надзвичайно важливі ролі. Перша з них зумовлена

здатністю дати дитині свободу в її суперечливих прагненнях до возз'єднання та звільнення по відношенню до матері. Друга ж має на увазі, що він виступає носієм материнських властивостей та «зовнішнього світу». У разі звільнення матері передбачає вихід не поза, а бік батька, що містить у собі частину якостей матері [7, 8, 9].

На думку Д. Холліса, формування у свідомості дитини неадекватних батьківських образів обумовлено батьківським впливом. Психіка дитини містить у собі формуючу материнську енергію. Сприйняття дитиною матері проявляється у формі комплексу, тобто емоційного енергетичного переживання, яке виходить за межі контролю за його «я». Сила комплексу знаходиться у прямій залежності від тяжкості афективного навантаження, що супроводжується травмою або тривалістю її впливу. Трансформація материнського комплексу має відбуватися з подальшим зникненням певних внутрішніх обмежень у свідомості дитини. Якщо цього немає, залежність зберігається, а дитина може вчасно не розлучитися з дитинством. Процес психологічної сепарації від матері представляє особливі труднощі саме для хлопчика, так як хлопчикам, як правило, спочатку не вистачає первинної ідентифікації з матір'ю [12].

Говорячи про роль батька в контексті психологічної сепарації від матері, можна зробити висновок, що він врівноважує енергію материнського комплексу. Слід уточнити, що у сучасних реаліях існує чимало форм та варіантів відсутності батька у житті дитини. Це може виявлятися в його фактичній відсутності (смерть чи розлучення) чи психологічній відсутності (алкоголізм чи емоційне відчуження від сім'ї). Батько може бути фізично, але бути духовно. Символічна відсутність батька проявляється у мовчанні та нездатності створити для сина моделі досягнення чоловічої зрілості. Батьківська неповноцінність може спровокувати порушення зв'язків у дитячо-батьківському трикутнику, посилюючи цим діадичну зв'язок матері з сином. Тоді, залишаючись у впливі материнського комплексу, син знаходить залежність і починає підкорятися. Інший результат подібної ситуації може

проявитися у компенсації відсутності батька, тобто у становленні сином чоловіком-мачо, який усіма силами прагне придушення фемінності та домінування над жінкою. Найчастіше й самі батьки зазнають негативного впливу власного материнського комплексу і тому не можуть продемонструвати дітям здорові моделі стосунків, які також перебувають у правильному ставленні до самого себе. Вони не можуть надати моделі відновлення відносин із фемінністю, яку дитині слід спостерігати та інтеріоризувати [2, 12].

Д. Холліс відзначає зв'язок між негативним батьківським комплексом та розвитком чоловіка. Сину необхідний батьківський приклад, який є опорою для розуміння подальшого життя в цьому світі (як працювати, як уникати труднощів, як будувати відносини з собою та оточуючими). Батько має продемонструвати хлопцеві приклад абсолютної емоційної чесності, способи подолання травм. Також йому слід пояснити синові, що відчувати страх – це природний прояв людської природи. Автор стверджує, що травма батько-син має значну глибину. Батько, який має власні травми, також може мати травми попередніх поколінь. Д. Холліс, як і багато його сучасників, вважає, що наявність рідного батька є недостатньою умовою для нормального розвитку особистості. Кожен чоловік містить у собі архетипи зрілої маскулінності, що мають як позитивні, так і негативні аспекти які, у свою чергу, прагнуть внутрішньої активізації та зовнішнього прояву. Кожен із архетипів створює енергетично заряджений образ. У разі коли батько не здатний активізувати в сині повний спектр архетипної енергії, чоловіки страждають від власної неповноцінності. Вони постійно відчують сильну архетипічну потребу у відносинах з батьком, від чого переживають сильний сором і можуть іноді виявляти прагнення пошуку сурогатного образу батька [12].

Згідно з позицією, Ю. Моніка відсутність підтримки рідного батька травмує сина одночасно на архетиповому та індивідуальному рівнях. Залишаючись під впливом несвідомого, чоловіки страждають від внутрішніх сумнівів, відчують почуття безпорадності, придушують і утискають інших

чоловіків, демонструють грубість і насильство стосовно жінок. Патріархальність замінює любов владою та вимірює чоловічу повноцінність відповідно до матеріальної шкали. Чоловіки часто залишаються відчуженими від самих себе і людей навколо, втрачаючи зв'язок зі своєю внутрішньою неусвідомлюваною силою, і тому стають залежними від зовнішніх успіхів. Головний ворог чоловіка в такому разі – це паніка перед фемінністю та проявами слабкості перед іншими чоловіками.

А. Адлер у своїх роботах наголошує, що роль батька у процесі виховання обумовлюється заохоченням активності, яка була б спрямована на розвиток соціальної компетентності. У той час як мати своїми діями надає дитині можливість відчувати близькість та теплоту, батько є початковим етапом вступу до суспільства. Батько є пізнавальний ресурс, з якого дитина отримує знання про різні сфери життя суспільства, тим самим здійснює встановлення соціально корисних орієнтирів і еталонів, що згодом також впливає на його професійне самовизначення [6].

Психологічне дослідження С. В. Ліппо виявило критерії, за якими можна оцінити успішність батька у виховному процесі, а також встановити взаємозв'язок самоактуалізації у підлітків з уявленнями про особистісні якості батька [5]. Результати цього дослідження показали відмінності у поданні критерію успішності батька у підлітків різної статі. Так, для хлопчиків успішність батька має зв'язок із соціальною сферою та конкретними матеріальними успіхами. Дівчатка в цьому питанні схильні більше орієнтуватися на роль батька в міжособистісному взаємодії.

Сини, які оцінюють свого батька як успішну людину, частіше виявляють енергійність, високу самооцінку, незалежність, свободу в поведінці. Рівень самоповаги у хлопчиків знаходиться у прямій залежності від того, наскільки, на їхню думку, батько реалізувався у своєму житті. Надто домінуючий батько, який дає дитині готові стандарти поведінки, може сприяти зниженню ініціативності до пізнання сина, формує у сина почуття відповідальності за події минулого та сьогодення. Авторитет батька щодо самоактуалізації доньки

також має неоднозначний характер. Теплі взаємини з батьком є важливим компонентом у формуванні у дитини картини світу, яка полягає в досягненні протилежностей та прийнятті негативу. Формальні зв'язки батька з дочкою, позбавлені невідомої турботи та уваги, можуть порушити гнучкість поведінки дівчинки. Зразок гетерополих відносин, що створюється у дівчини, більшою мірою залежить від індивідуальних властивостей батька, манери його поведінки з дочкою [25].

Вивчення психологічної літератури дає нам можливість визначити форми та ступеня батьківського впливу на когнітивний розвиток дитини. Тим не менш, варто врахувати, що наявність взаємозв'язків між участю батька у вихованні та когнітивними досягненнями була виявлена лише для хлопчиків. Емоційна залучення батьків у процес освіти та виховання надає позитивний вплив на успіхи дітей у навчанні [15], а також на розвиток пізнавальних здібностей [1, 3].

У роботах Е. Тодта і М. М. Наріцина були позначені кореляції між рівнем професійної реалізації батька, його інтересами та психологічними особливостями. Було також виявлено, що згадані фактори також утворюють зв'язок із рівнем емоційної близькості між батьком та сином.

У роботах С. Селіхова та Ю. В. Борисенка підтверджено вплив батька на формування різноманітних індивідуальних рис дитини. Батьківський інтерес представляється одним з визначальних моментів розвитку емпатії. Діти батьків, що у вихованні, менш неспокійні поза сімейних ситуацій, краще справляються з фрустрацією, мають великий рівень самоповаги і домагань, мають кращими навичками спілкування з іншими людьми. Емоційно теплі взаємини з батьком сприяють розвитку вищої самооцінки. Такі діти виявляються більш емпатичними та чуйними, що дозволяє їм успішно вирішувати конфліктні ситуації [8, 25].

Діяльність Е. Клера «Чоловік як батька» автор обґрунтовано розглядає вплив батька формування особистої зрілості. Розбираючи функції батьківства, він говорить про так звані «генеративні батьки», які виконують такі ролі, як

той, хто дав життя; опікуючий їх; транслуючий суспільний досвід. Після досягнення зрілого віку людина не повинна втрачати інтерес до життя, а навпаки – повинна розвивати у собі прагнення до розумної діяльності та активності, транслуючи це на процес виховання дітей [24].

Психологи також безперервно підкреслювали значущість батька у сімейній соціалізації. За їхніми словами, батько відіграє особливу роль у вихованні сина. Згідно Т. В. Андрєєвої, авторитетність особистості батька охоплюється спочатку тим, що він є зразком чоловіка для свого сина. Стандарти поведінки батька, копіювані дитиною, виробляють моральний образ, способи дій хлопчика. Від батька він переймає мужні риси, навчається збереженню чоловічої переваги у будь-якій ситуації [2]. По І. С. Кону, відмінності в батьківстві та материнстві зумовлюються соціокультурними умовами. Функції батьківства з біологічної позиції важливі меншою мірою, їх складніше конкретизувати, значимість батьківства певною мірою не диференційована. Поділ функцій, що виконуються батьком і матір'ю, зумовлюється гендерно-рольовою диференціацією. Мати дає можливість дитині відчувати особливість людської любові, батько виковує самотній курс і ставлення до соціуму [27].

О. Г. Каліна підтверджує значущість не тільки тих взаємодій дитини з батьком, які проявляються в реальному житті, але також їхнього уявного образу. Діти віддають перевагу активному контакту з батьком, бажають проводити з ним більше часу. Образ батька у підлітків неоднозначний і характеризується непростою структурою та змістом. Особливо важливими рисами особистості батька у сприйнятті підлітків є доброта, сила, почуття гумору, інтелект, турбота, здатність прийти на допомогу. Більшість підлітків визначено досить позитивний характер батька. У дівчат цей образ більш емоційно диференційований, у хлопчиків – узагальнений, інтегрований. Вигляд досконалого батька у підлітків багато в чому залежить від типу сім'ї, в якій вони виховуються. Характер бездоганного батька у підлітків із повних сімей часто подібний до ролі справжнього батька. У підлітків з неповних сімей

фігура реального батька характеризується найменшою диференційованістю в порівнянні з ідеальним, найчастіше має негативне забарвлення або зовсім відсутня.

Зразкова сім'я виходить з принципів батьківської влади. Ідеальні зв'язки в сім'ї зводяться на емоційній близькості та включеності, емоційності, довірчих відносинах дітей та батьків. Психічна близькість є ключовим показником досконалих, близьких, довірчих відносин між батьками та дітьми.

Дієва виховна активність батька – це конструкція свідомих мотиваційно-потребових та виконавчих аспектів діяльності, зорієнтованих на сприяння соціально-особистісному формуванню дитини з урахуванням її вікових та персональних особливостей. К. А. Слученкова у своїх дослідженнях показала, що побудова більш позитивно забарвленого батьківського образу властива переважно дівчатам. Це, за словами автора, пов'язане з потребою в емоційному прийнятті та схваленні з боку батька. У юнаків – підлітків характер батька менш диференційований з погляду чуттєвої сфери, часто узагальнений.

У процесі дорослішання у дівчат-підлітків змінюється ступінь ідеалізації батька. Так, 16% дівчат віком 11–14 років відзначають відсутність різниці між уявним ідеальним батьком і реальним. Старші дівчата-підлітки, як правило, або не мають зовсім, або мають незначною мірою тенденцію до ідеалізації батька. Іншими словами, можна визначити певну деідеалізацію батька, свідомість і велику диференційованість його ролі до старшого підліткового віку. Серед юнаків цей аспект явно невиражений, лише 5% юнаків, незалежно від віку, називають свого батька бездоганим [22]. У роботах Л. Грека було вивчено дітей-підлітків, у яких відзначаються депресивні прояви. Вони в характеристиках батька активно використовують поняття контролю, брак турботи, інструктивності. Підлітки, які сприймають батька позитивно, характеризують його як дбайливого, розуміючого, частіше мають властивості чуттєвого добробуту та стійкості. Батько має ознаки вимогливості, категоричності, ненадійності і при цьому доміантності в уявленнях підлітків із підвищеним ступенем особистої тривожності.

Підтверджується аналогічне становище, у якому виявляється відсутність саморозуміння і самоприйняття в підлітків-юнаків, вироблення неадекватного виду «Я» пов'язані з рисами батька, як-от контроль, влада, домінування. При цьому дівчат-підлітків ці батьківські особливості не призводять до збочення саморозуміння і самоприйняття. Автор згадує при цьому функціональну роль деспотичного батька у формуванні бар'єру у дитячо-материнських відносинах [15]. В. Є. Каган підсумовує, що для підлітка, який виявляє відгук незалежності від батьків, можливо, навіть більшою мірою важлива батьківська любов, прийняття та турбота, побудована на довірі, взаєморозумінні та прийнятті дорослішання дитини.

Дослідження деструкцій, негармонічного стилю виховання у дитячо-батьківських відносинах у роботах О. І. Захарова вказується, що у батьків-аддиктів алкоголіків діти мають знижений рівень експансивної чутливості, емпатії. Головний аспект, що пояснює існування даного феномену у хлопчиків, а не у дівчаток, пояснюється своєрідною потребою в ідентифікації, що супроводжується образом п'яного, загрозливого або незграбного батька. У порівнянні з ним у дітей нерідко виникає страх перед різного роду уявними чудовиськами та привидами, вигаданими самотійно або отриманими з оточення образами та фантазіями [5].

Р. Кемпбелл, виходячи з власних спостережень, стверджував, що з добрих батьків виростають мужні сини, у черствих, надмірно маскулінних – жіночоподібних[3].

В. Є. Каган говорить про становлення хлопчиків та дівчаток. Запити до маскулінності хлопчиків загалом жорсткіші, ніж до фемінності дівчаток. Під час психосексуальної соціалізації хлопчики відчувають більший тиск докільця. Останні десятиліття у цій галузі сталися зумовлені зрушення. Суворість умов маскулінності хлопчиків набула переважно зовнішнього характеру. Хлопчик у ході фемінізованого виховання переходить з однієї жіночої руки до іншої (від матері до вчительки та начальниці). У зв'язку з цим заклики виховання у тому, яким має вирости чоловік, він виховується, легкий



у спілкуванні для жінок. Жорсткість запитів до маскулінності зростає одночасно з соціальними бар'єрами маскулізації, утворюючи сильний емоційно-когнітивний дисонанс, сприятливий або статеворольової розгубленості, або утрировано-маскулінним половеми орієнтаціям.

Так, вимоги до фемінності дівчат потроху знижуються, від чого, згодом, у їх сексуальну поведінку сильніше впроваджуються маскулінні поведінкові стандарти, властиві дорослим жінкам [3].

Доводячи загальну спрямованість у осмисленні значущості батька, Д. Віткін вказує на майже абсолютне прийняття батьківської моделі поведінки у синів. Значні форми батьківського поведінки розглядаються дітьми як і навіть зразок. Якщо батько замовчує своє невдоволення, син знаходитиме це типовою поведінкою чоловіка. Коли батько висловлює своє обурення агресивно, його син намагається зробити те саме. Отже, емоційно теплі, зацікавлені та включені взаємини між батьком та сином формують у хлопчика адекватну модель чоловічої поведінки [7].

У сім'ях було кілька інших моделей. Непослідовний, м'який батько, який представляє собою авторитетну постать у своїй сім'ї, хто мав у дитинстві гармонійної моделі виховання у батьківській сім'ї, немає можливості виступати як стабільного регулятора психічної життя своїх дітей. Батько, який не виявляє належної уваги до справ дітей, недостатньо присутній у житті дитини, у відповідь на непокірність та демонстративні поведінкові реакції з боку дитини відповідає прагненням посилити батьківське ставлення, застосовуючи покарання. «У дітей із подібною батьківською роллю складаються неврозподібні реакції» [2]. М'якість батьківського характеру, поряд з його відчуженістю від сімейних завдань та відсутністю авторитету в сім'ї, сприяє невротизації синів.

Відповідно до підходу Ю. А. Токарьової, структура батьківського виховання містить: мотиви, цілі, конкретний план дій, базову інформацію, варіанти прийняття рішень. Всі ці компоненти необхідні подальшого формування траєкторій виховної діяльності [5].

Потребностно-мотивационний компонент містить у собі сукупність домінуючих мотивів навчальної діяльності батька, і навіть цілей цієї активності, і різним рівнем усвідомлення цих цілей. Вони визначають специфіку освітньої діяльності батька та надають сенсу вихованню дитини.

Виконавчий компонент характеризується стимуляцією впливів дитини, яких ставляться: стилі виховання, ставлення до дитини, орієнтація на певний результат. Образ дитини, що формується, супроводжується конкретним ставленням до нього батька, утворює основу виховної активності, що здійснюється за допомогою виховного впливу та взаємодії з дитиною.

Контрольно-оцінний компонент включає три складові, що відбивають результат освітньої діяльності шляхом соціально-особистісного розвитку дитини. Модель освітньої діяльності може орієнтуватися однією із двох можливих аспектів – процес навчання і результат.

Батькові, що «підпорядковує», властиве бажання отримати соціальне схвалення, заради досягнення якого він готовий пред'являти високі і жорсткі вимоги (повне підпорядкування і виконання батьківської думки). Авторитарно налаштовані батьки помічають та виправляють у дитині навіть найменші недоліки. Виховний процес супроводжується покараннями, погрозами та обмеженнями, спрямованими на придушення активності дитини [10].

Батьки, яких зараховують до тих, хто «самостверджується», мотивовані на прагнення всіляко самоствердитися. Вони в пошуку задоволення від можливості впливати. Тому дитячі потреби в системі цінностей таких батьків йдуть на далекий план і не беруться до уваги. Вони можуть використовувати жорстоке поведіння, виявляючи строгість і дратівливість [10].

Для «соціально-орієнтованого» типу батьків характерне прагнення громадського схвалення у питаннях виховання дитини, бажання подобатися оточуючим. При цьому в їх поведінці щодо дітей відсутній елемент критики та контролю. Вони виконують багато бажань дітей, балують їх. Діти таких батьків часто залишаються без їхньої уваги [10].

До «заохочуючого» типу відносять батьків, в основу поведінки яких лягає бажання досягти кращих показників у розвитку дитини, тому вони вважають за краще не карати дітей, прагнучи цим побудувати довірчі відносини з ними. Поведінка дитини їм здається ідеальним [10].

Батьки, що «саморозвиваються», виявляють прагнення до спільного розвитку разом з дитиною. Для них це стає однією ключовою метою життя, яка служить своєрідним показником особистісного зростання. Такі батьки присвячують багато часу дитині, піклуючись.

Формування реальної та ідеальної фігур батька, їх сприйняття залежить від стилю батьківського виховання та його ставлення до дитини. Неможливо зменшити або замінити батьківські функції іншими важливими дорослими. Створення цієї ролі зав'язується у ранньому дитинстві в дитини і дозріває протягом подальших вікових періодів. Це системний процес, що охоплює як зовнішні аспекти (соціокультурне середовище, стилі взаємодії зі значними дорослими, взаємодія із самим батьком), і вплив внутрішніх умов (вік, стать, механізми емоційного захисту). Специфічний стиль і характер батьківського поведінки залежить від різних соціокультурних чинників. Зміни, що відбуваються в структурі сучасної сім'ї, можуть змінювати уявлення про батька, його роль і функції. Це з дедалі ширшим поширенням стереотипу про некомпетентності батьків, їх нездатності ефективно виконувати виховні функції. Цей стереотип, зазвичай, сприяє знецінює батьківський внесок у виховання індивіда.

Формування таких якостей, як самостійність, незалежність, ініціативність, відповідальність також відбувається за безпосередньої участі батька. Він виховує у дітях активність та креативність. Важливо врахувати, що ця соціальна функція не має біологічного механізму. У зв'язку з цим ми робимо висновок, що грамотне батьківство потребує особливих соціальних умов.

Фундаментом психологічного здоров'я та зрілості майбутньої особистості є перехід від материнсько-центрованої до батьківсько-центрованої прихильності. Всебічний розвиток особистості повинен включати

батьківське і материнське засади, а також супроводжуватися психологічною автономією кожного з батьків.

Батько робить вагомий внесок у процес психологічної сепарації дитини від матері. В рамках психоаналізу та системного сімейного підходу, описуються особливості потрійних відносин, що сприяють збереженню балансу в емоційній системі сім'ї. Так, батько подає дитині приклад моделі відносин між автономними суб'єктами на прикладі її відносин з матір'ю дитини, сприяє розвитку інтегрованого образу матері, допомагає успішно пройти процес індивідуалізації, впливає на розвиток сексуальної ідентичності як хлопчиків, так і дівчаток. Неповноцінність батька чи його уявного образу призводить до порушення зв'язків у дитячо-батьківському трикутнику, що зміцнює зв'язок матері з дитиною.

Відповідно до підходу К. Юнга, для повноцінного розвитку дитини батько має виявляти як позитивні (ніжність, турботу), і негативні риси. Автор також уточнює, що прояви всього спектра психологічних характеристик неможливо без інтеграції у самого батька як фемінної, так і маскуліної сторін особистості. Психологічно та емоційно сформований батько тримає в балансі енергію материнського комплексу, проте самі батьки часто відчують негативний вплив власного материнського комплексу, через що не можуть забезпечити своїй дитині енергетичну підтримку та подальший розвиток у неї зрілої автономії. Чоловіки мають труднощі, викликані внутрішніми сумнівами. Вони відчують свою безпорадність, чим дають усе більший розвиток односторонньої патріархальності, причому, на несвідомому рівні вони зберігають у собі сліди материнського комплексу. Значення обох згаданих образів обумовлено переважно характером культур і мінливими культурними цінностями [9].

Важливо врахувати, що незважаючи на визнання значущості батьківської постаті у розвитку дитини, дослідження у цій галузі ще досить фрагментарні.

Вивчивши феномен образу батька та батьківську роль у вихованні дитини, ми дійшли таких висновків:

Протягом багатьох століть роль батька у вихованні дітей недооцінювалася. Це пов'язано з тим, що раніше чоловіки не особливо няньчилися з маленькими дітьми, це вважалося суто жіночим обов'язком, тому в основному суспільство дискутувало, яку роль грає мати у вихованні дітей. Сьогодні жінки стали самостійнішими і багато з них мають можливість виростити дитину і без чоловіка. З цієї причини деякі жінки наважуються народжувати дитину без чоловіка або ж з легкістю погоджуються на розлучення, після чого дитина залишається без тата. При цьому вони впевнено заявляють, що такого батька дитині ні до чого, все необхідне дитині вона може дати і сама. Тим часом, всі діти потребують батьківського кохання.

Сучасні дослідження доводять, що батько відіграє істотну роль у житті дитини.

Ролі батька приписують такі особливості впливу як:

1) сприяння сепарації симбіотичних відносин між матір'ю та дитиною і тим самим, надання допомоги у переході дитини на наступний етап нормативного вікового розвитку;

2) розвиток у дитини поведінкових установок в умовах невизначеності;

3) надання сприяння для успішного проходження процесу індивідуалізації;

4) вплив на розвиток сексуальної ідентичності як хлопчиків, так і дівчаток;

5) сприяння розвитку у дітей автономії, самостійності, незалежності, ініціативності та відповідальності;

6) привнесення у виховання дітей орієнтованість на активність та креативність.

Порушення образу батька в дитини потенційно викликає у нього складності в самосприйнятті і виявляється у його нездатності психологічно відокремитися, зумовлює прагнення до симбіотичних форм взаємовідносин,

впливає на статеву ідентифікацію і нездатність до зрілої автономії, при цьому також з'являється схильність співзалежних моделей поведінки.

## 1.2 Співзалежність як порушення сприйняття образу батька

Термін «співзалежність» у психологічній літературі нерідко вживається, як синонім слову «адикція», що цілком логічно, т.к. його коріння датовано 30-50 роками 19 століття - саме на той час з'явилося суспільство анонімних алкоголіків і слово «співзалежність» походить звідти. Термін використовувався для опису феномену залежної поведінки у подружжя людей, залежних від алкоголю, наркотиків та іншого. За результатами проведених досліджень було доведено, що у великій кількості піддослідних, які не мають навіть найменшого відношення до хімічних речовин, але перебувають у близьких відносинах із залежним, розвиваються фізичні, психічні, емоційні, поведінкові та духовні стани, що нагадують такі при алкоголізмі.

Дійсно, в основі залежностей лежить адиктивна поведінка, яка проявляється у потязі суб'єкта до зміни свого психічного стану. Іноді для цього використовуються хімічні речовини або обходяться без них, у будь-якому випадку мета даної дії - це уникнення реальності. Здорове функціонування особистості цієї ситуації неможливо. Через війну в людини виникає фізична чи психічна залежність [5].

Форми залежної поведінки надзвичайно різноманітні. Наприклад, це: всі види хімічної залежності (наркотична, тютюнова, алкогольна, аптечна, токсикоманічна, а також, ігроманія, інтернет-залежність, харчова, сексуальна, любовна, релігійна залежність, трудоволізм, сильне захоплення екстремальними видами спорту тощо.

У словниках з психології термін залежність переважно зустрічається у тих залежності від наркотичних речовин і представляється як синонім термінів «звикання до наркотиків», «токсикоманія». Залежність походить від англійського слова addiction, що в перекладі означає схильність, звичка.

Залежність виявляється у нав'язливій потребі здійснювати деякі дії, незалежно від наявності несприятливих наслідків різного характеру, переважно медичного, психологічного і навіть соціального. Зустрічається кілька видів залежності. Наприклад, фізіологічна залежність, яка спричинена прийомом хімічних речовин (наркотиків, алкоголю). Поведінкова залежність може бути спровокована азартними іграми, шопінгом та іншою ризикованою поведінкою. Для будь-якого виду залежності властиві втрата контролю при вживанні активної речовини, зростання толерантності. У разі припинення вживання часто виникає «синдром скасування», який найчастіше супроводжується підвищеною дратівливістю, тривогою, фізично може супроводжуватися нудотою, болем, а також з'являється бажання прийняти психоактивну речовину для якнайшвидшого зниження впливу негативних відчуттів.

Існує інше відоме значення поняття залежність, яке також походить від англійського слова dependence, що в перекладі означає - залежність. Ця залежність виявляється у прагненні покладатися іншу людину чи навіть кількох осіб із задоволення, отримання захисту, досягнення інших своїх цілей. Як приклад можна навести залежність дитини від дорослих, які її доглядають. Даний етап розвитку є природним та його проходження спрямоване на поступовий розвиток самостійності малюка. Про патологічну залежність слід говорити, коли людина не може приймати, навіть банальні рішення самостійно. Людина в цьому випадку потребує постійної підтримки оточуючих і відчуває безпорадність.

Співзалежність нерідко пов'язують із алкоголізмом. Встановлено також зв'язок співзалежності та інших видів залежностей. Серйозне впливом геть життя близького кола осіб, котрі страждають різною залежністю, надають компульсивні патерни, які у їх поведінці [7, 12].

Останнім часом було проведено нові дослідження у цій галузі. Вчені вважають, що співзалежними є люди, у близькому оточенні яких є людина з будь-яким видом залежності. Серйозні порушення залежних людей

призводять до появи у близького кола осіб розладів адаптації та інших прикордонних психічних порушень. Співзалежні особистості виявляють свої риси та різні сторони, що досить яскраво виражено у їх поведінці, відбивається на стані та взаємовідносинах з іншими. Більшою мірою ці прояви відбиваються з їхньої близькому оточенні. Прояви співзалежності досить різні та різноманітні. Вони зачіпають усі сторони людського життя, починаючи з психічної діяльності людини, її поведінки, виховання, світогляду, системи вірувань і переважно життєвих цінностей, а також відбиваються на стані фізичного здоров'я.

На думку експертів, співзалежність є дзеркальним відображенням залежності, оскільки виявляє себе тими самими симптомами. Тривалий стрес часто призводить до виникнення різних психосоматичних порушень, таких як гастрит, виразка шлунка та дванадцятипалої кишки, головний біль, коліт, гіпертензія, нейроциркулярна дистонія, астма, тахікардія, аритмія, гіпертонія, гіпотонія. Поява подібних «сигнал прогресування співзалежності». У співзалежних спостерігається наявність внутрішньопсихічних симптомів. Найбільш поширені виражаються як тотального контролю, надання будь-якого тиску, а нерідко і нав'язливих станів, і думок. Крім того, можна виділити і низку інших симптомів, таких як низька самооцінка, ненависть до себе, відчуття почуття провини, придушення гніву, неконтрольована агресія, нав'язлива допомога, зосередженість на інших. Також можна спостерігати ігнорування своїх потреб, під час яких виникають проблеми у спілкуванні, замкнутість. Більш виражені симптоми у співзалежних виникають у вигляді плаксивості, апатії, проблем в інтимному житті, депресивній поведінці, суїцидальних думок. Співзалежні страждають і хворіють від того, що намагаються контролювати чуже життя.

Медичне пояснення співзалежності як хвороби та/або психічної патології, що розвивається у родичів і близьких залежного в результаті постійних психічних травм і нескінченних спроб пристосуватися до неї, ставить у прямий зв'язок той факт, що співзалежність родичів заважає



лікуванню залежного, а більшою мірою служить фактором. підкріплюючим» хвороба. Співзалежні члени сім'ї підтримують адиктивну поведінку через виконання ними «сприятливих» для прояву залежності ролей. Явище співзалежності ще більш підступно і руйнівно впливає на членів сім'ї та близьких людей, ніж хімічна чи інша залежність у їхнього родича. При вивченні та аналізі різних джерел літератури зустрічаються думки, що співзалежність є суттєвим складовим фактором при різноманітних фізичних розладах. Варто виділити окремо такі захворювання, як рак, серцево-судинні порушення та навіть синдром набутого імунodefіциту. На думку експерта В. Д. Москаленко, відсутність належної уваги до проблем та наслідків співзалежності може призвести до смерті людини через психосоматичні захворювання, а найчастіше до значного погіршення стану здоров'я людини в результаті ігнорування власних потреб [19].

Б. Уайнхолд і Д. Уайнхолд вважають, що набута дисфункціональна поведінка, яка може виникати внаслідок відсутності або неостаточного прийняття рішення щодо одного або кількох завдань розвитку особистості в дитячому віці, є також співзалежністю і пов'язане безпосередньо з вихованням та розвитком. Зазначається, що такий розлад виникає через незавершеність стадій розвитку в дитячому віці, а саме стадії встановлення психологічної автономії. Експерти вважають, що одужання від співзалежності не тільки можливе, а й має на увазі максимальний розвиток особистісного потенціалу [15].

Ш. Вегшайдер-Круз дає розгорнуте визначення співзалежності, як на мене, що охоплює як внутрішньопсихічні, так і поведінкові аспекти. Він визначає співзалежність як специфічний стан, що виражається гострою стурбованістю та залежністю від людей, предметів. Зрештою, ця залежність від іншої людини перероджується в патологічний стан, що негативно впливає на всі відносини співзалежного [15]. Автор також виділяє, що у зв'язку зі стресом, виявляються такі «побічні ефекти» співзалежності, як заперечення, компульсивність, заморожені почуття, низька самооцінка та медичні

ускладнення [5].

На думку Р. Поттер-Ефрона, співзалежними є особистості, життя яких істотно торкнулися тим, що інша людина вживає алкоголь чи речовини, що змінюють настрій. Симптоми співзалежності включають ослаблення проявів ідентичності, когнітивні порушення, що ведуть до легковірності і сплутаності, заперечення як провідний психологічний захист від хворобливої реальності, ригідність, хронічні страхи, контролююча поведінка, лють і відчай, поряд з великою кількістю сорому.

У кінцевому підсумку, кожне з визначень співзалежності виражається як закріплена поведінкова реакція на стрес, що тривало виявляється, як патологічна, афективно забарвленої залежності від іншої людини, що призводить в подальшому до порушення адаптації. Найчастіше такий прояв спостерігається у дисфункціональних сім'ях. Встановлені у ній правила та відносини стримують розвиток особистості. Основною заборонаю в таких сім'ях є відсутність можливості висловити свої почуття і прямо говорити про проблеми, що виникають.

Реакція однієї людини на хворобу іншої – одне з найемніших визначення співзалежності. Проте вивчення сучасних матеріалів та досліджень на тему дисертації дозволило зробити висновок, що причини формування співзалежності не обмежуються безпосередньою присутністю у близькому колі наркоманів чи алкоголіків. Дослідники приходили до висновку, що передумови співзалежності найчастіше можна побачити, аналізуючи раннє дитинство суб'єкта, а саме причинами можуть виявитися ситуації насильства в сім'ї, психологічні травми, отримані від близьких родичів, а також дитячі травми, набуті не тільки в сім'ї, а й у школі, надворі, від однолітків, вчителів чи інших значних дорослих. Також істотний вплив може мати наявність у сім'ї хронічно хворого родича або відсутність одного з батьків [1, 6]. Жертв сексуального, фізичного, емоційного, сектантського та іншого насильства відносять до цієї категорії. Окремо також виділяють людей таких професій, що «допомагають», як медичні сестри, соціальні працівники.

На жаль, до позбавлення від співзалежності не веде переривання взаємовідносин з фізичним джерелом або причиною проблеми або з людиною, яка була хронічно хвора, або з людиною, яка має залежність, яка чинила дії насильницького характеру по відношенню до співзалежного. Коли співзалежна людина припиняє свої стосунки з хворою або людиною, що має зазначені проблеми, то співзалежний часто знаходить іншу людину з подібними проблемами і повторює характерні для співзалежності форми поведінки вже з новою особою. Як зазначає М. Бітті, якщо співзалежний усвідомлено не змінить своє ставлення та поведінка, тоді описані вище послідовні дії, системи та способи подолання наслідків важких ситуацій будуть головними протягом життя співзалежного [6, 7].

У цій роботі під співзалежністю розуміється стан, що характеризується залежністю від інших, що є умовою для самореалізації, і відсутня прив'язка до хімічних залежностей.

К. Хорні описала невроз ще на початку 19 століття і це історично найближче посилення на поняття співзалежність. Вона трактувала залежність як «самознищення», що досить ємно відбиває і передає сенс поняття.

Варіацій емоційних залежностей досить багато, наприклад, любовна залежність від людини, стосунки з якою припинилися чи, навпаки, не можуть припинитися; залежність від самого почуття кохання. Також існує залежність, заснована на почутті обов'язку. Як приклад можна навести життєву ситуацію, в якій, як правило, жінка боїться уникнути людини, яка захоплюється прийомом хімічних речовин. Ще одним варіантом емоційної залежності є залежність, заснована на почуттях, чи то ненависть чи образа. Залежність від матері чи іншого близького виникає внаслідок конфлюенції. Залежний автоматично починає відчувати однакові почуття з об'єктом залежності. Згодом залежність дуже відбивається на прийнятті рішень суб'єктом [14].

Співзалежні люди на несвідомому рівні не усвідомлюють деструктивну, руйнівну поведінку своїх партнерів. Також вони намагаються логічно доводити причини своїх невдалих спроб змусити своїх партнерів

зупинитися [5].

На думку М. Балінта, головним поняттям його концепції є первинне об'єктне кохання. Об'єктні відносини спочатку супроводжують психічний розвиток, надалі кардинальним і вирішальним чином визначають та структурують його. Особливого значення для патологічного розвитку має поняття «основне порушення». У якому йдеться про дефект у психічній структурі, типі та видах дефіциту. У зв'язку з дефіцитом гармонії між дитиною та близькими їй людьми, у дитини здійснюється закріплення на нещасливому результаті стадії розвитку первинного кохання. Чи не задовольняє потреби, скупа турбота, а не психічний конфлікт, зумовлює прогресування основного порушення [17].

Абсолютно кожен, хто колись вступав у співзалежні відносини, відчував цілком нормальну для дитини залежність від ставлення до неї батьків або від тих, хто виконував їхню функцію. Головним болем, який їм довелося пережити, був дефіцит кохання. Дуже холодне і відсторонене, надто контролююче і домінуюче, надміру критичне і зневажливе або надмірно непослідовне ставлення батьків створює концепцію уявлень про себе, яка виявляється розлагодженою. Є. В. Ємельянова вважає, що людина, що складається подібним чином, домагається відновлення і заповнення власного «Я», завдяки відносинам, що передбачають любов. Такий індивід постійно знаходиться у пошуках кохання, яке так йому потрібне і те, що він так і не зумів знайти. Занепокоєння і нестабільність емоцій, які він відчуває внаслідок постійного внутрішнього конфлікту між бажанням мати любов і переконаністю в тому, що він її не гідний, перетворює його спонукання до здобуття любові від іншої людини, основним і невідступним змістом її існування [17].

Успішний англійський дослідник Д. Боулбі про складність формування неврозу та появи невротичного характеру судить з боку впливу навколишнього дитини середовища у перші роки його життя, і тих ситуацій, що з ним відбуваються. Він звертав увагу на глибоку потребу немовлят і дітей

у фізичної прихильності до одного постійного об'єкту. Його теорія пояснює прихильність дитини до матері, яка ґрунтується на активній поведінці одночасно з вибудовуванням емоційного зв'язку [9].

Д. Боулбі, вважає, що люди будь-якого віку відчують потребу у постаті прихильності, завдяки якій, індивід відчуває безпеку за допомогою чого здатний діяти. Дорослі люди виявляють тяжіння до прив'язаності негаразд явно і виявляється воно різних життєвих етапах по-різному. Хоча культурні стереотипи мають на увазі, що в нормі людина є повністю незалежною, за фактом, це не є правдою. Людям для підтримки психологічного здоров'я дуже важливо вміти довіряти іншим і іноді на них спиратися, коли це необхідно. Також, має велике значення здатність розуміти на кого можна, а на кого не можна спертися. Здоровій людині властиво змінювати свою звичну роль під ситуацію [9]. Люди, які не мають досвіду надійної та ніжної прихильності в дитинстві, не захищені навіть від найменшої нестачі підтримки та схильні розвинути хронічну залежність чи відокремленість.

Х. Кохут говорить про те, що головне за що переживає дитина, це не потяг. За рахунок напруження пристрастей між самоствердженням і схилянням ідеалу здійснюється становлення стійкої, незламної самості, в тому числі стабільне почуття ідентичності. З метою отримання визнання дитина намагається привернути увагу своїх близьких (особливо батьків), а також усіх людей довкола. Якщо в дитинстві він засвоює, що його високо цінують значні близькі люди, він зростає сильною і впевненою особистістю. Якщо значні близькі люди мало приймали і висловлювали захоплення, гордість і замилювання, тоді у майбутньому дитина зростає і стане, то стримувати жагу уваги, надмірно виявляти їх у колі уважних слухачів [3].

Перші ознаки самості переважно беруть початок у відносинах з материнським об'єктом самості. Проживання з'єднання з всемогутнім ідеалом об'єкта самості сприяє турбота та прийняття матері. Отримані ознаки самості можуть пізніше мати відношення до постаті батька будь-якої статі.

Найчастіше розвиток у хлопчика походить від дзеркально відбиває матері до ідеалізованого батька, але час від часу, особливо в дівчинки, буває, що послідовно виявлені потреби дитини звернені у бік одного з батьків. В унікальних випадках дитина повинна звертатися до батьків в іншому порядку (від дзеркально відбиває батька до ідеалізованої матері).

Головна причина порушення особистісного розвитку – це погіршення сімейного мікроклімату. Зокрема порушення різного виду взаємовідносин: структурних, функціональних, комунікативних, рольових. Співзалежність здатна формуватися навіть за відсутності залежностей близьких. Передумовами прогресування співзалежності служать незакінчені процеси сепарації дітей від батьків і недостатнє задоволення первинних потреб дітей у віці. Сформовані в ранньому віці взаємини з батьками або особами, що їх замінюють, інтеріоризуються і відіграють визначальну роль у розвитку структур психіки та у прояві різних форм внутрішніх конфліктів. У більшості психологічних теорій та підходів динаміка розвитку пов'язується з рухом від вираженої залежності дитини до психологічної автономії, внутрішньої свободи та здатності створювати взаємозалежні відносини.

У науковій літературі з психології описані підходи до інтерпретації феномена співзалежності [4, 6], проте проблема генези та систематизації функціонування залежних відносин зберігається не до кінця вирішеною. Також недостатньо досліджено психологічні механізми формування співзалежності. Психологічна залежність дуже радикально впливає сімейний, професійний, соціальний, соматичний і психологічний рівні функціонування особистості, т.к. негативно впливає на життя як окремої людини, так і суспільства в цілому.

Р. Сабі і Д. Фріл припускають, що співзалежність є емоційним, психологічним і поведінковим станом, що з'явився внаслідок того, що індивід протягом тривалого періоду, зазнавав тяжких правил, через які виникали труднощі з прямим проявом почуттів та розмовами на тему власних проблем (особистісних та міжособистісних) [9].

Н. Д. Лінде визначає співзалежність як втрату автономії з причин, пов'язаних з емоційною сферою особистості [4].

Є. В. Ємельянова каже, що за бажанням розчиниться, підкориться значній людині, таїться порив співзалежного закрити порожнечу в собі, відчувати свою впевненість, бачити власну цінність, врівноважити свої недоліки. Існування такої особистості цілком захоплено значним іншим. Від нормальних відносин дана позиція відрізняється тим, що при певному ступені злиття та емоційної залежності в здоровому варіанті, все ж таки є свобода і простір для особистості, розвитку та реалізації своїх бажань [17].

Б. Уайнхолд і Дж. Уайнхолд [25] вважають, що співзалежності властива інфантильність, що впливає на різні сфери життя. Під впливом співзалежності індивід не відчуває своєї автономності та концентрується у своїх залежних відносинах, тобто. на іншій людині, яка для нього значуща.

В основі утворення співзалежності закладено безліч факторів, що впливають. Видів факторів існує безліч, наприклад виділяють: еволюційні, соціальні, інформаційні, генетичні та спадкові, специфічність розвитку на етапі онтогенезу, гендерні, вікові, особистісні особливості тощо. реальності, вважається наслідком непростого, мимовільного взаємозв'язку безлічі факторів. Таких як: еволюційні, спадкові, біохімічні, психофізіологічні глибинно-психологічні, індивідуально-психологічні, соціальні та інформаційно-культурологічні. Очевидно, такий список факторів неможливо вмістити в рамки лінійного підходу «причина-слідство», проте вивчаючи один фактор за іншим, перевіряючи на практиці шляхом емпіричного дослідження одну теорію за іншою, можна виявляти схильність до формування співзалежних моделей, визначати фактор, найбільше на це що вплинув і таким чином підбирати індивідуальний план дій, просвітницької діяльності, терапії для кожного із залучених до деструктивних співзалежних відносин.

Є у співзалежності такі ролі, як опікуваний та залежний. Важливо знати, що будь-який з цих людей здатний змінити свою роль залежно від ситуації і обидва з них мають інструменти кожного стилю.

Залежна людина, перебуваючи у співзалежних відносинах, хоче, а іноді й наполягає, щоб стосовно неї виявляли турботу. Дуже важливо мати на увазі, що у відносинах із присутністю співзалежності не буває лише «хорошого» та «поганого» учасника або явно «активного» та «пасивного». І залежна і опікувальна людина здатна проводити маніпуляції та приймати кожну з ролей у трикутнику Карпмана.

Систему трикутника драми у 1968 році розробив психотерапевт С. Карпман. Він загострив увагу на трьох ролях – переслідувач, рятувальник та жертва. Ці ролі існують, щоб залишати учасників трикутника в ілюзії влади. Люди, що усередині трикутника, пов'язані з допомогою деструктивного і симбіотичного поведінки [23].

С. Карпман зобразив ці ролі у вигляді трикутника, повернутого верхнім кутом вниз. Переслідувач та рятувальник розташовані у верхній частині трикутника, а жертва у нижній його частині. Позиції, що знаходяться нагорі, дають почуття важливості та могутності, внизу навпаки з'являється відчуття безсилля. Нездатність бути по-справжньому близькими, з'являється у людей через дотримання несвідомих сценаріїв. В результаті їх прояву люди починають все більше віддаляються і збільшують дистанцію між собою. Сценарії оголюють прості людські бажання, такі як відчуття безпеки та почуття власної важливості. Зрештою, участь у трикутнику драми змушує людей потопати в брехні, відчувати почуття провини та сорому, прагне кризи, хаосу та маніпуляцій [23].

Високий рівень співзалежності провокує постійну фонову тривогу, що своєю чергою викликає психологічний стрес. У зв'язку з цим співзалежні особи часом є найбільш вразливими та беззахисними, а інших вони становлять сильнішими та впливовішими. У співзалежних більшою мірою спостерігається схильність до депресії, вони частіше, ніж здорові люди бувають самотні, надто самокритичні і у них нерідко нижча самооцінка. Співзалежні люди іноді не здатні висловити свою думку, якщо вона відмінна від думки інших, вони вважають за краще промовчати, щоб не втратити



позитивне до себе ставлення. Часом їм складно приступати до нової справи та діяти власноруч через невпевненість у своїх силах. Вони надчутливі до критики. За відсутності поряд людей, на яких можна спертися, вони відчують власну безпорадність. Якщо відносини співзалежних завершуються, вони намагаються якнайшвидше вступити в інші відносини, тому що без уваги та допомоги їм не обійтися.

Деякі експерти [7] вважають, що, одні й ті ж фізіологічні симптоми у залежних та у співзалежних, можуть говорити про стрес, що переживається протягом тривалого часу. Від тривалого стресу в результаті виникають психосоматичні розлади. Нездорові, які завдають страждання ознаки співзалежності починають свій прояв у зв'язку з постійним бажанням контролювати і водночас нездатністю робити це.

Багато поведінкових патернів індивіда таїть у собі природні інстинкти, які, пов'язані з поведінкою з допомогою трьох систем (ендокринної, нейрональної і нейропептидної). Дані системи класифікував А. Маклінн. Він вважає, що кілька інстинктів рептилій залишилися в людей у процесі еволюції. На відміну від людини, рептилії пристосовуються до навколишнього середовища, керуючись виключно інстинктами, на основі вроджених програм, оскільки у них відсутня кора головного мозку. Усього даних інстинктів виявлено 24.

Вони є як у тварин, так і у людини, але людина, порівняно з іншими ссавцями, може усвідомлювати та контролювати свої інстинкти. Тим часом інстинкти здатні керувати людиною у разі прояву патологічних станів [13].

Зокрема, якщо брати до уваги інстинкт міграції, то припускаємо, що в результаті його розладу може сформуватися залежність від людей та відносин, це не що інше як відсутність сепарації. Після цього людина не навчається створювати здорові стосунки в парі. Якщо людина входить у відносини, коли порушений дослідницький інстинкт, він, більше не захоче і зможе шукати щось нове, а так і залишиться в прив'язаний у цих відносинах, навіть якщо його все влаштовує. У разі розладу інстинкту суперництва індивід безперервно

відчуває залежність від іншої особи, яка для неї важлива. А коли відбувається порушення мисливського інстинкту, людина прагне отримати повне заступництво і турботу від особистості, що представляється сильніше, ніж вона сама.

Співзалежність вивчається фахівцями різних напрямів. Крім психологів, цей феномен досліджують психіатри, неврологи та наркологи. Як окрему хворобу співзалежність не розглядають, тому що вона є набутим адиктивним розладом особистості плюс до всього, виникають труднощі із встановленням її походження.

Інші вчені виділяють також наступні характерні прояви при співзалежності, наприклад: наявність заниженої самооцінки, надмірна толерантність при ненормальній поведінці іншої людини; запити до себе та інших, які не відповідають дійсності; переконаність, у тому, що треба брати за інших відповідальність та піклується про них; дії, що виходять з думки про можливий вчинок іншого [1, 8].

Дитина, залучена до співзалежних відносин відчуває: хаос, нестабільність, невизначеність, збочення реальності, провину, відповідальність, напруга, безсилля, страх, бажання зникнути, завмерти, нічого не відчувати, відсутність допомоги та опори, безвихідь.

Чим залежніша людина, тим сильніша вона чекає, що про неї хтось піклується і як не парадоксально, тим залежнішою вона стає. Водночас залежні люди дуже гостро реагують на те, що вважають зазіханням на своє життя, іноді навіть вважають, що всі їхні труднощі через опікуна – «він так багато скаржитися, тому я стільки п'ю, він у всьому винен».

Співзалежність багато в чому схожа на залежний розлад особистості, але вони також мають свої відмінності. Співзалежна людина, протилежно залежному, вважає, що вона може контролювати почуття і поведінку інших людей. Окрім іншого, співзалежні особи, на контрасті із залежними, цінують себе залежно від досягнень чи провалів значних інших. Співзалежна людина піклується про інше, на відміну від залежного, який сам прагне заступництва.

На даний момент критерії діагностики співзалежності не додані до жодної класифікації хвороб.

У дослідженнях сім'ї з фокусуванням на проблему співзалежності автори дотримуються думки, що сім'я вкрай важлива для людини і визначає подальший розвиток співзалежності. Сім'я грає головну роль освіти особистості, людина довго перебуває у колі сім'ї, переймає звідти стилі поведінки, контролюючи його подальше життя [17].

Британський психоаналітик М. Кляйн позначила, що параноїдно-шизоїдна позиція відрізняється роз'єднаними образами «цілком доброї» і «цілком поганої» матері, які притаманні ранньому періоду життя дитини. Під час дорослішання, подібний максималізм замінює депресивна позиція, у якій дитина відчуває ненависть стосовно матері, що змінюється почуття провини і бажання її загладити, т.к. мама не заслужила такого ставлення. Буває, що обидві позиції (параноїдно-шизоїдна та депресивна) на якийсь час «заморожуються» і в певний життєвий період з'являються знову [25].

Після чого, за допомогою інтроекцій, дитина замислюється «хороша» вона або «погана». Коли батьківський образ позначений лише як «повністю хороший» або «повністю поганий» дитина не поєднує себе з цим фактом. Необхідно розуміти, що модель «батько цілком хороший, а отже я хороший» не працездатна, тому що варто хоч раз дитині відчути себе «поганою», при цьому раніше вважаючи, що «я хороший», як ця позиція відразу перестає існувати.

Співзалежна людина дивиться на своє життя як на «добре» і «погано», вона ніби розщеплюється на частини, які вона не може з'єднати, це дві полярності, які не інтегруються в єдине ціле. Партнер у співзалежного також може бути або «хорошим», або «поганим». Мислення дитини проявляється у будь-який момент, наприклад: якщо партнер дарує подарунок він «хороший», якщо навпроти чогось не зробив, то відразу «поганий». [7, 15]. У варіанті норми, індивід здатний виявляти змішані почуття стосовно іншим і розуміє, що вони можуть бути як недоліки, і переваги. Подібна схема застосовна і

сторону себе.

Співзалежні відносини розвиваються і зберігаються, ґрунтуючись на сильній потязі до злиття. У нормі, прагнення злиття і симбіотичного єдності може виявлятися, безпосередньо під час дорослішання дитини, у разі без цього не обійтися, злиття гарантує дитині виживання.

У питанні вивчення феномена співзалежності порушення функціонування сім'ї може виявлятися в різних рівнях, але найбільш значним є емоційний рівень, зокрема емоційне злиття. Закріплені патерни поведінки, способи подолання емоцій тощо. передаються з покоління в покоління, порушуючи таким чином важливий процес становлення особистості – процес емоційного злиття, що спричиняє хворобливі почуття провини та сорому.

Розглянувши співзалежність, як порушення сприйняття образу батька ми дійшли таких висновків:

Співзалежність – це особливий стан, який характеризується заклопотаністю та крайньою формою залежності (емоційної, соціальної та іноді фізичної) від людини чи предмета.

Природа співзалежності багато в чому дублює механізм залежної поведінки, а зокрема у співзалежних спостерігаються: контроль, тиск, нав'язливі стани та думки, низька самооцінка, ненависть до себе, почуття провини, гнів, неконтрольована агресія, нав'язлива допомога, зосередженість на інших, ігнорування своїх потреб, проблеми спілкування, замкнутість, плаксивість, апатія, проблеми в інтимному житті, депресивна поведінка, суїцидальні думки.

Співзалежні страждають і хворіють від того, що намагаються контролювати чуже життя.

Отже, співзалежність є дзеркальним відображенням залежності, і виявляє себе тими самими симптомами.

Механізми співзалежності та сепарації мають тісний зв'язок. Аналіз літератури на цю тему підтвердив, що провісником розвитку співзалежності є незавершені сепараційні процеси дітей від батьків, а також незадоволеність

первинних потреб у ранньому віці. Вищевикладені причини можуть бути нівельовані участю батька у процесі виховання дітей, що підтверджує його вплив на формування співзалежності дитини.

## РОЗДІЛ 2. ПРОЦЕДУРА ТА МЕТОДИ ДОСЛІДЖЕННЯ

### 2.1 Характеристика вибірки

Дослідження проводилося в Telegram, усього було обстежено 83 піддослідних. У дослідженні взяли участь такі групи піддослідних:

Основна група, яку склали 47 респондентів з високою та дуже високим ступенем співзалежності.

Контрольна група випробуваних у складі 36 осіб із середнім та маленьким ступенем співзалежності.

### 2.2 Характеристика методів дослідження

Для вирішення завдань, було обрано такі діагностичні методики:

Авторська анкета;

Основна мета створення даної анкети обумовлена необхідністю збирання психологічного анамнезу, що дозволяє визначити змістовні та формальні характеристики у відносинах із батьком. Опитування проводилося для розкриття інформації про демографічні дані (стаття, вік, рецензента), інформацію про склад сім'ї, про уявлення про батька, характер взаємовідносин респондента з батьком та про присутність у житті випробуваного залежностей (як у нього самого, так і у близьких йому людей).

В основі анкети лежить осмислення ролі батька в процесі психологічного народження та уявлення про багатокomпонентність та неоднозначність структури батьківського образу, а також про те, що саме образ батька багато в чому визначає спрямованість процесу розвитку індивіда.

Тест визначення ступеня співзалежності Уайнхолд;

Шкала співзалежності була розроблена в 1989 психологами Беррі і Дженой Уайнхолд і адаптована в 2006 А. С. Кочарян, Е. В. Фролової, Н. А. Смахтіної. Тест спрямовано визначення рівня вираженості співзалежності у

відносинах. Представлений опитувальник має широке застосування у рамках групових тренінгів та індивідуальних консультацій.

Опитувальник містить 20 тверджень, яким респондент надає від 1 до 4 балів залежно від того, наскільки те чи інше твердження близьке до нього (1 – ніколи, 2 – іноді, 3 – часто, 4 – майже завжди). Ступінь вираженості співзалежності визначається шляхом підсумовування отриманих балів. На основі виявлених результатів їм присвоюється один із позначених авторами ступенів співзалежності, що визначає кількість контрзалежних моделей. Розглянемо їх докладніше:

- дуже мало співзалежних та/або високий ступінь контрзалежних моделей;
- середній ступінь співзалежних та/або контрзалежних моделей;
- високий рівень співзалежних моделей;
- дуже високий рівень співзалежних моделей.

Методика дослідження рівня суб'єктивного контролю (РСК);

Авторами даної методики є Є. Ф. Бажин, Є. А. Голинкіна, Л. М. Еткінд. Ця методика набула нашої країні стала вельми поширеною. За її основу було взято концепцію локусу контролю Дж. Роттера. Подана експериментально-психологічна методика дає можливість швидкого та ефективного визначення сформованості у випробуваного рівня суб'єктивного контролю (особистої відповідальності) над різними ситуаціями.

Випробуваному пропонуються 44 твердження, з кожним з яких він повинен погодитися або не погодитися, поставивши поряд із конкретним твердженням відповідно знаки «+» та «-» або «так» та «ні». Відповіді, подані обстежуваним, дозволяють визначити рівень суб'єктивного контролю даної людини.

Принципова відмінність опитувальника РСК від шкали Дж. Роттера полягаєв тому, що перший містить пункти, що вимірюють екстернальність - інтернальність у міжособистісних та сімейних відносинах, які зачіпають тему здоров'я.

Кожен відповідь, що збіглася з ключем, оцінюють по одному балу. Сума балів «Так» свідчить про розвиненість суб'єктивного контролю. Максимальна кількість балів дорівнює 44.

Результат від 33 до 44 балів свідчить про здатність випробуваного брати на себе відповідальність за події, що відбуваються з ним і залежними від нього людьми.

Результат від 12 до 32 балів відповідає середньому рівню сформованості суб'єктивного контролю та визначає, що випробуваний бере на себе відповідальність у тій же мірі, в якій і знімають її з себе, тим самим покладаючи відповідальність на інших.

Результат 11 балів і нижче відповідає такому типу людей, котрим властиво прояв низького рівня особистої відповідальності. Найчастіше вони знімають із себе відповідальність за події, що відбуваються, і ситуації, що виникають, і перекладають її на зовнішні чинники.

Високі показники загального результату за шкалою РСК (від 23 до 44 балів) відповідають інтернальному типу. Низькі показники загального результату за шкалою РСК (від 0 до 19 балів) відповідають екстернальному типу. Середнє значення (від 20 до 22 балів) є межовим між згаданими типами.

Методика «Діагностика міжособистісних відносин» Т. Лірі

Даний опитувальник випробуваним було запропоновано пройти двічі. Вперше респонденти оцінювали якості свого батька, яким вони бачать його в реальності, вдруге необхідно було вибрати якості, якими, на їхню думку, повинен мати ідеальний батько.

Подана методика була створена у 1969 році на основі інтерперсональної діагностики Т. Лірі. Автор методики є послідовником ідей Г. Саллівена, згідно з якими особистість формується на оцінці та думках значущих для неї навколишніх осіб, під впливом яких відбувається його персоніфікація. Прояв особистісних особливостей відбувається у рамках міжособистісного поведінки, що узгоджується з думкою значимих як на рівні усвідомленого самоконтролю, і у формі символічної ідентифікації. За допомогою даної



методики можна визначити уявлення суб'єкта про себе та його ідеальне «Я»; переважаючий тип міжособистісних відносин; рівень самооцінки. Таким чином, можна дати характеристику особистості в різних напрямках діагностики. Метод виявився максимально зручним для вивчення структури міжособистісних відносин та внутрішньоособистісної конгруентності (узгодженості) людини. Напрямок цього методу – вивчення соціально-психологічних аспектів проблем індивіда.

У запропонованому дослідженні вибір даної методики обумовлений тим, що вона дає можливість виявити переважаючий у індивіда тип уявлень про батька, а також ступінь розбіжності його реальним і ідеальним образами. За допомогою методики можна діагностувати уявлення про батька, що виражаються у міжособистісній взаємодії та проаналізувати психологічні особливості образу батька, які можуть сприяти формуванню порушень функціонування особистості співзалежних.

Методика «Особистісний диференціал»;

Особистісний диференціал сформований шляхом репрезентативної вибірки що застосовуються для опису особистісних рис. За підсумками отриманих даних проводився аналіз внутрішньої факторної структури моделі особистості. Слід наголосити, що згадана особистісна модель існує в межах культури і формується шляхом засвоєння соціального та мовного досвіду. У дослідженні використовувалися 120 слів із тлумачного словника С. І. Ожегова, які означали різні риси особистості. Згодом з них відібрали 21 особистісну рису, оскільки саме ці слова краще характеризували полюси «оцінки», «сили» та «активності» як основних факторів семантичного диференціала.

Особистісний диференціал зіставляється з психодіагностичними методами, такими як особистісні опитувальники та соціометричні шкали. Істотна відмінність представленої методики від особистісних опитувальників полягає у стислості, прямоті та спрямованості безпосередньо на дані самосвідомості. На відміну від соціометричних методів, особистісний

диференціал містить широкий спектр характеристик відносин та обумовлюється більшою узагальненістю.

Методика служить для аналізу наступних сторін особистості та відносин в цілому:

- рівень прийняття себе та оточуючих;
- реальні та очікувані оцінки;
- рівень самоповаги;
- домінантність-тривожність;
- екстраверсія-інтроверсія.

У запропонованому дослідженні застосування цієї методики пояснюється тим, що вона дозволяє отримати інформацію про суб'єктивні аспекти відносин піддослідного до себе та інших. Більше того, за її допомогою можна дати диференційовану оцінку емоційної привабливості, статусу домінування-підпорядкування та рівня активності членів сім'ї. Дані, отримані за допомогою особистісного диференціала, відображають суб'єктивні, емоційно-сміслові уявлення людини про себе та інших людей, її відносини, які можуть лише частково відповідати реальному стану справ, але часто самі по собі мають першорядне значення. Метод досить лаконічний, у зв'язку з чим його можна використовувати як самостійно, а й у комплексі коїться з іншими діагностичними процедурами.

Методи математико-статистичної обробки даних:

Критерій Колмогорова-Смирнова для перевірки досліджуваних сукупностей нормальності розподілу. Критерій Манна-Уїтні використовувався для порівняння двох незалежних вибірок та підрахунку значних відмінностей. Критерій Спірмена - непараметричний критерій кореляцій виявлення зв'язку між змінними. Критерій Краскела-Уолліса дозволив нам оцінити відмінності у незалежних вибірках (у 3-х і більше групах). Критерій Вилкоксона призначений зіставлення показників у пов'язаних вибірках піддослідних. Він дозволяє встановити як спрямованість змін, а й їх виразність.

## РОЗДІЛ 3. РЕЗУЛЬТАТИ ДОСЛІДЖЕННЯ ТА ЇХ ІНТЕРПРЕТАЦІЯ

### 3.1 Аналіз результатів дослідження

Проаналізуємо одержані результати за методикою дослідження співзалежності (шкала співзалежності Уайнхолда). Графічне представлення результатів можна побачити рис. 3.1

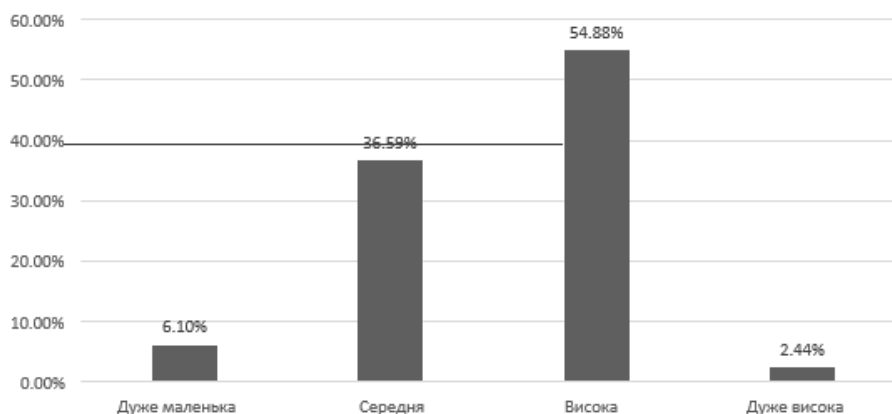


Рис. 3.1 Розподіл результатів тесту Уайнхолда, %

Як видно на Рис. 3.1, загалом розподіл результатів близький до нормального (хоча статистичний аналіз цього не підтверджує). Найбільша кількість респондентів має високий ступінь співзалежності, трохи більше третини – середній.

Для проведення порівняльного аналізу ми вважали за доцільне розділити піддослідних на дві групи з вираженою та невираженою співзалежністю на основі приналежності до груп з дуже маленьким проявом ознаки та середнім проявом ознаки, та групами з високим та дуже високим проявом відповідно.

Наведемо результати за методикою «діагностика міжособистісних відносин» Т. Лірі (Рис. 3.2). Методика була проведена двічі, вперше випробувані оцінювали якості свого батька, яким вони бачать його в реальності, вдруге необхідно було вибрати якості, якими, на їхню думку, повинен мати ідеальний батько.

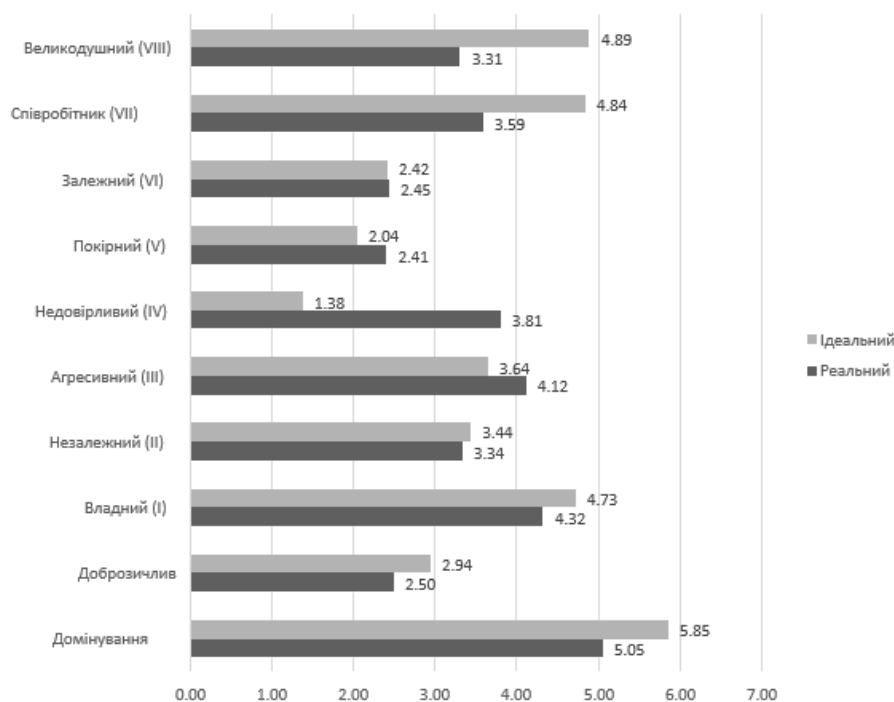


Рис. 3.2 Порівняльні показники уявлень про образи батька «Ідеальний» та «Реальний» за шкалами тесту Лірі, середній бал

Загалом за вибіркою ми можемо бачити, що найбільше різниця між образами ідеального та реального батька спостерігається за шкалами великодушний VIII, співпрацює VII і недовірливий IV. Надалі, ми детальніше проаналізуємо, як ця різниця проявить себе в групах, співзалежних і не співзалежних. Проте, вже цьому етапі, очевидно, що показник «недовірливий IV» може мати значення. Нас також зацікавив результат за шкалою домінування. З'ясувалося, що ідеальний батько швидше займає більш активну позицію для піддослідних. Цей результат може бути вивчений у подальших дослідженнях.

Звернемося до результатів методики дослідження рівня суб'єктивного контролю (РСК). Вони представлені Рис. 3.3

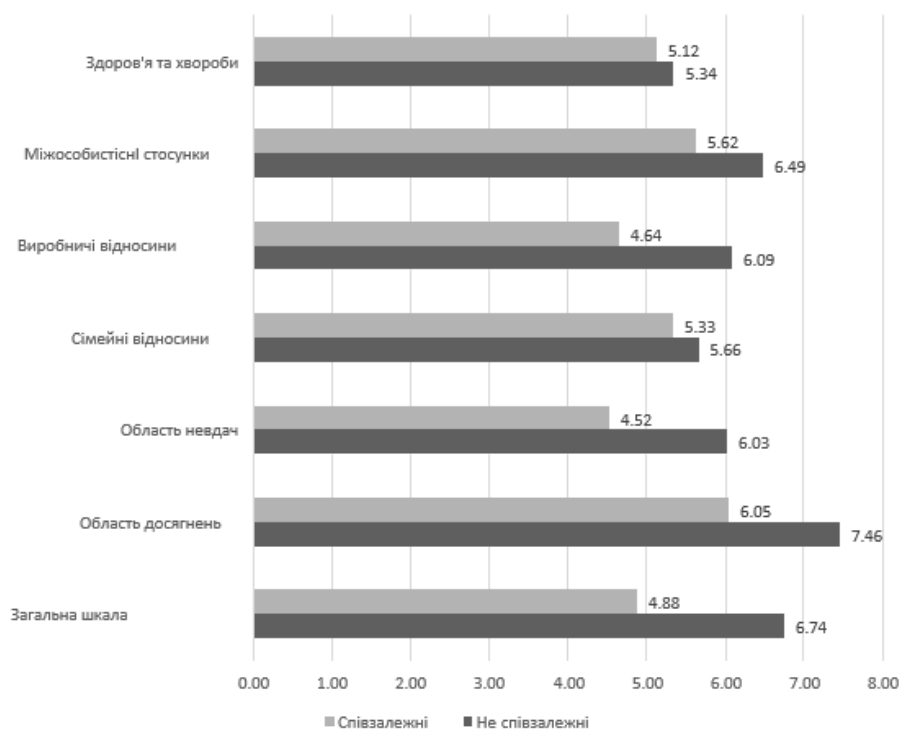


Рис. 3.3 Порівняльні показники за шкалами методики РСК для груп «співзалежні» та «не співзалежні», стенойни

Як видно з Рис. 3.3 великі відмінності візуально мають шкали у виробничих відносинах і області невдач, і досягнень. Нас зацікавило, що не видно відмінностей на рівні середніх у сімейних відносинах. Це можна пояснити тим, що образ батька часто може бути пов'язаний з областю досягнень. Так, зокрема, Е. Фромм, говорячи про значення образів батька і матері, привласнює материнському образу, швидше за безумовну любов, а батьковому – значення досягнень.

Звернемося до результатів за методикою «особистісний диференціал» (Рис. 3.4).

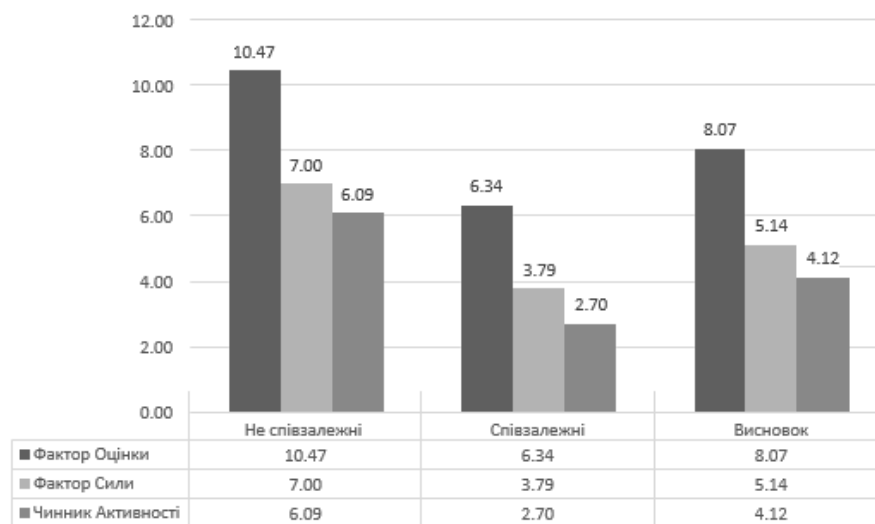


Рис. 3.4 Порівняльні показники методики «Особистісний диференціал» для груп «співзалежні» та «не співзалежні», середній бал

Судячи з показників, випробувані з групи «не співзалежні» оцінюють свого батька як більш значущого, сильного та активного суб'єкта, порівняно з оцінками групи «співзалежні», розбіжності за оцінками майже вдвічі.

Розглянемо результати з авторської анкети (Рис. 3.5, 3.6, 3.7).

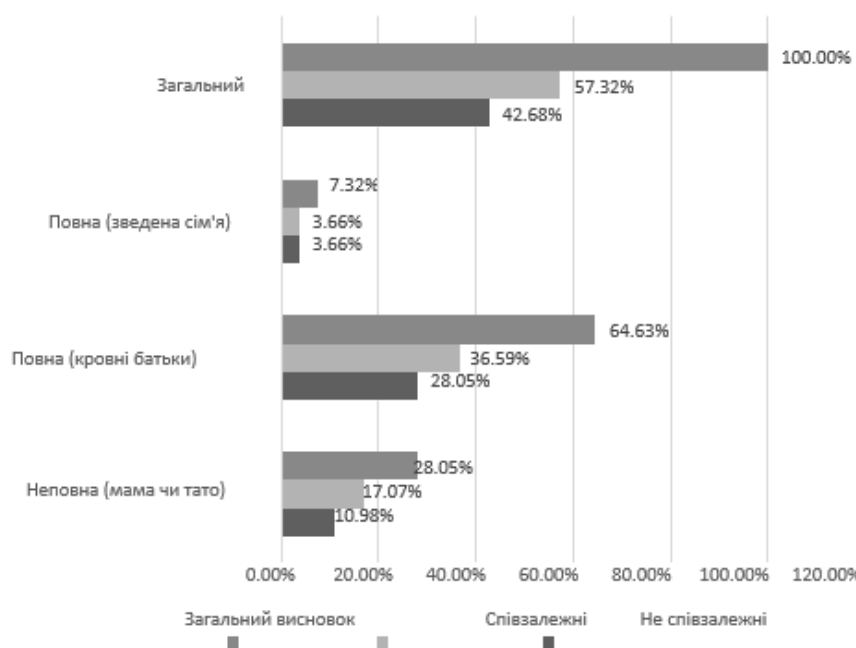


Рис. 3.5 Склад сім'ї піддослідних

На Рис. 3.5 представлено співвідношення складів сім'ї випробуваних із різних груп. У цій вибірці, співзалежні частіше, ніж співзалежні мають повну сім'ю (кровних батьків), або неповну сім'ю, де є лише мама чи тато. Повна (зведена сім'я) у різних груп зустрічається однаково часто.

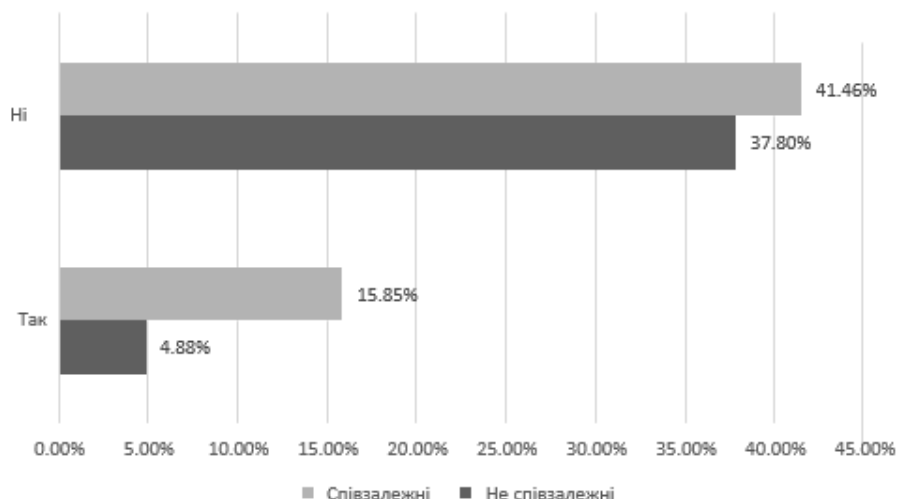


Рис. 3.6 Відповіді респондентів на запитання: чи застосовував батько по відношенню до Вас тілесні покарання?

Рис. 3.6 показує співвідношення факту насильства у сім'ї представників різних груп. Виходячи з цього, можна побачити, що частина групи «співзалежних» зазнавала тілесних покарань у 3 рази частіше, ніж «не співзалежні», що ілюструє вплив методів виховання батька формування созависимого поведінки.

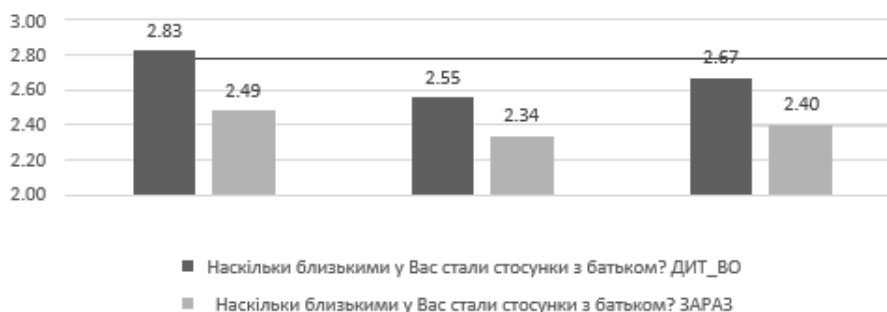


Рис. 3.7 Ступінь близькості з батьком у дитинстві і зараз для груп «співзалежні» та «не співзалежні»

Рис. 3.7 відбиває процес сепарації. У співзалежних рівень близькості стосунків із батьком у дитинстві приблизно такий самий, як у не співзалежних у дорослому віці.

Можна сказати, що всі віддалилися, але співзалежні спочатку були далі від батька.

Для проведення статистичних розрахунків нам необхідно було перевірити нормальність розподілу результатів за критерієм Колмогорова-

Смирнова. Дані розрахунку показали наявність нерівномірного розподілу, отже, надалі ми використовуватимемо непараметричну статистику.

Структура образу батька респондентів із сильним ступенем співзалежності справді неоднорідна, що виявляється у присутності у ньому лише одного боку - або реальний образ, або ідеальний. Крім того, в реальному образі батька випробуваних цієї групи домінують негативні характеристики і відсутні позитивні, ідеальний образ, навпаки, включає тільки позитивні, ідеалізуються сторони образу.

Група «співзалежних» значно частіше стикається з явищем домінування у реальному житті, а отже, і включають цю характеристику у образ реального батька. Найменший прояв агресивності в оцінці образу батька співзалежними означає, що група «співзалежних» на рівні переваг прагне більш дружнього батька, який не виражає агресивно свій виховний вплив. Також звертаємо увагу на те, що за даними нашого дослідження, дорослі із співзалежністю втричі частіше говорять про те, що до них застосовували тілесні покарання (Рис. 3.6).

У подальших розрахунках ми використовували лише групу співзалежних (47 осіб). Розрахунок за парами, де знайдено значні відмінності. Тобто є статистично значущі різницю між ідеальним чином батька і реальним.

Таким чином уявлення про агресивність ідеального та реального батька в групі співзалежних значно відрізняється. Така відмінність вказує на нереалізовану потребу у тепліших відносинах. У консультативній роботі такі клієнти швидше за все демонструватимуть більш активне бажання отримати повне прийняття та турботу.

Аналогічний результат ми бачимо за відмінностями у показниках шкали Недовірливість за реальним та ідеальним образом батька. Отже, у роботі з такими клієнтами може виникати необхідність встановлення якіснішого контакту. За умови ідентифікації психолога з батьківською фігурою треба виявляти більше наполегливості на формування довірчих відносин.



Важливим результатом нам видається значущість відмінностей між ідеальним та реальним чином батька за показником «Співробітник». Так, на наш погляд, співзалежний клієнт відчуває значну різницю між простим бажанням психолога допомогти та фізичним виразом повного розуміння та прагнення йти до спільної мети, а, отже, і сам клієнт виявлятиме інтерес до співпраці, якщо побачить те саме від психолога.

Відмінності в шкалах «великодушний реальний» та «великодушний ідеальний» батько означають, що клієнт може відчувати підвищену потребу прощення і орієнтований на співчуття.

Та й на завершення, також вкажемо на значні відмінності у показниках «Домінування» у реального та ідеального батька. Інтерпретація з погляду означає, що співзалежні часто стикаються з явищем домінування у житті. Ми вважаємо, що в роботі з такими клієнтами варто виявляти велику гнучкість, приділяти увагу встановленню раппорта і не намагатися домінувати, намагаючись залишатися в розмові на одному рівні з клієнтом.

В результаті: у групі співзалежних на відміну від не незалежних є відмінності в оцінці реального домінуючого батька та ідеального агресивного батька, при цьому дані показники у співзалежних між реальним та ідеальним чином батька значно різняться (випробувані схильні ідеалізувати та також недооцінюють батька в реальності).

В образі батька співзалежних присутні або переважні особисті якості (деспотичний, що обмежує), або потураючі (слабкий, відсутній, неадекватний, некомпетентний), що свідчить про його неоднорідність.

Розраховані відмінності щодо того, наскільки часто респонденти асоціюють з батьком позитивні та негативні іменники, що стосуються співзалежних і не незалежних визначень.

Значних відмінностей немає, тобто і ті, й інші статистично подібна кількість разів асоціюють своїх батьків із позитивними чи негативними іменниками. Не частіше та не рідше група «співзалежних» асоціюють свого батька з негативними іменниками, порівняно з групою «не співзалежних».

Показник диференціалу «Фактор сили» істотно пов'язані з проявом співзалежності.

Чинник Сили (С) у оцінці свідчить про розвитку вольових сторін особистості батька, як вони усвідомлюються самим випробуваним. Високі значення говорять про впевненість батька, незалежність, його схильність розраховувати на власні сили у скрутних ситуаціях.

Низькі значення свідчать про недостатній самоконтроль, нездатність триматися прийнятої лінії поведінки, залежність від зовнішніх обставин та оцінок. Особливо низькі оцінки свідчать і вказують на астенизацію та тривожність.

Оскільки кореляція негативна, якщо один із показників підвищується, то інший знижується. Наприклад, якщо підвищується фактор оцінки, знижується ступінь співзалежності.

## ВИСНОВКИ

1. Аналіз літератури дозволяє дійти висновку, що наукова проблема та новизна дослідження полягає у потребі пов'язаного розгляду образу батька та ступеня співзалежності суб'єктів, оскільки відсутня загальноприйнята теоретична модель, що надає можливість зробити точний прогноз наслідків недостатньої участі батька у житті дитини. На цій підставі можна підсумувати, що образ батька та його окремі якісні та кількісні характеристики справді можуть виступати як предиктор формування співзалежності у дитини.

2. Системний підхід як теоретична база для розуміння психологічної структури психічних порушень дозволив розкрити у структурі образу батька у співзалежних осіб уявлення про реального та ідеального батька. Проведене дослідження дозволило виявити у структурі образу батька когнітивний, емоційний та поведінковий компоненти, позитивні та негативні характеристики образу.

3. Програма емпіричного дослідження дає нам можливість вивчення психологічних особливостей образу батька в осіб з різним ступенем співзалежності, у тому числі, сприяють проведенню порівняльного аналізу наявних результатів і виявлення цікавих для нас взаємозв'язків. 57% респондентів мають високі і дуже високі співзалежні моделі поведінки, що підтверджує актуальність нашого дослідження. Батько впливає на сепарацію між матір'ю та дитиною, надає дитині допомогу у переході на наступний етап нормативного вікового розвитку, а також сприяє розвитку у дітей автономії, самостійності, незалежності, ініціативності, відповідальності, активності, креативності, індивідуальності та сексуальної ідентичності. Співзалежність є дзеркальним відображенням залежності, і виявляє себе тими самими симптомами. Вони хворіють від того, що намагаються контролювати чиєсь життя, тобто те, що не піддається контролю. Таким чином, локус контролю виявляється спрямований не всередину, на свої потреби та інтереси, а на життя значущого об'єкта, на його контроль та «поглинання».

## СПИСОК ВИКОРИСТАНОЇ ЛІТЕРАТУРИ

1. Асеев, В. Г. Поведения и формирование личности / В. Г. Асеев. – Москва.: Мысль, 1976. – 158 с.
2. Хасан, Б. И. Конструктивная психология / Б. И. Хасан. – СПб.: Питер, 2013. – 250 с.
3. Холина, О. И. Социальный феномен современного общества / О. И. Холина. – М.: Просвещение, 2011. – 374 с.
4. Хекхаузен, Х. Мотивация и деятельность / Х. Хекхаузен. – СПб. : Питер, 2013. – 860 с.
5. Барановська, Л. В. Психологія вищої школи / Л. В. Барановська. – Київ: НАУ, 2015. - 240 с.
6. Бондаровська, В. М. Духовність та моральні цінності сучасної української молоді деякі соціально-психологічні аспекти / В. М. Бондаровська. - К.: Науково-дослідний інститут «Проблеми людини», 2019. – 244 с.
7. Булах, І. С. Консультативна психологія / І. С. Булах. - К.: Нац. пед. ун-т ім. М.П. Драгоманова, 2012. – 458 с.
8. Вайнілович, Н. А. Чинники формування мотивації людини / Н. А. Вайнілович. – К.: Версо–04, 2019. – 354 с.
9. Васянович, Г. П. Основи психології / Г. П. Васянович. - К.: Педагогічна думка, 2012. – 114 с.
10. Волянчук, Н. Ю. Соціальна психологія / Н. Ю. Волянчук. - К.: КПІ ім. І. Сікорського, 2019. – 254 с.
11. Гірченко, О. Л. Дослідження компоненту духовності в структурі ціннісних орієнтацій волонтерів / О. Л. Гірченко, В. А. Перетяцько. – К.: Версо–01, 2016. – 135 с.
12. Гоголева, А. В. Зависимое поведение и его профилактика / А. В. Гоголева. – М.: МПСИ, 2002. – 240 с.
13. Голуб, В. Л. Ключові поняття та категорії державного управління / В. Л. Голуб. – К. : Центр навч., 2017. – 654 с.

14. Галузинский, В. М. Основы педагогики та психології вищої школи / В. М. Галузинский. - Київ, 1995. – 279 с.
15. Галян, І. М. Психодіагностика / І. М. Галян. - К. : Академвидав, 2011. – 464 с.
16. Галян, О. І. Експериментальна психологія / О. І. Галян. - К.: Академвидав, 2012. – 400 с.
17. Грішин, С. Є. Інтернет-залежність молоді / С. Є. Грішин. – К.: Інформаційна безпека, 2017. – 144 с.
18. Гроф, С. Холотропное сознание / С. Гроф. – М.:Изд-во Трансперсонального института, 2004. – 245 с.
19. Жилов, В. С. Основные проблемы интернет-зависимого поведения / В. С. Жилов. – Известия государственного педагогического университета им. А. И. Герцена, 2008. – 93 с.
20. Закон України «Про волонтерську діяльність» (Відомості Верховної Ради України, 2011 р., № 42, – 435 с.
21. Зверева, І. Д. Соціальна робота в Україні / І. Д. Зверева, О. В. Безпалько, С. Я. Харченко. – К.: Центр навч., 2014. – 256 с.
22. Ильин, Е. П. Мотивация и мотивы / Е. П. Ильин. – СПб.: Питер, 2013. – 512 с.
23. Ильин, Е. П. Психология индивидуальных различий / Е. П. Ильин. – СПб. : Питер, 2014. – 701 с.
24. Ковалев, В. И. Мотивы поведения и деятельности / В. И. Ковалев. – М.: Наука, 1988. – 191 с.
25. Климов, Е. А. Основы психологии / Е. А. Климов. – М.: Культура и спорт, ЮНИТИ, 1997. – 295 с.
26. Лях, Т. Л. Види мотиваційної діяльності / Т. Л. Лях. – Вісник Луганського національного університету імені Тараса Шевченка. Педагогічні науки, 2015. – 303 с.
27. Лях, Т. Л. Мотивація / Т. Л. Лях. – Вісник Луганського національного університету імені Тараса Шевченка. Педагогічні науки, 2012. – 241 с.

- 28.Мак–Дауголл, У. Основные проблемы социальной психологии / У. Мак–Дауголл. – М., 1916. – 281 с.
- 29.Маслоу, А. Мотивация и личность / А. Маслоу. – СПб.: Евразия, 1999. – 478 с.
- 30.Маслоу, А. Психология бытия / А. Маслоу. – М., 1997. – 300с.
- 31.Наследов, А. Д. Математические методы психологического исследования / А. Д. Наследов. – СПб.: Речь, 2016. – 392 с.
- 32.Сидоренко, Е. В. Методы математической обработки в психологии / Е. В. Сидоренко. – СПб.: Речь, 2012. – 350 с.
- 33.Фрейд, З. Введение в психоанализ / З. Фрейд. – М.: Наука, 1989 . – 394 с.
- 34.Фрейд, З. Психология бессознательного / З. Фрейд. – М.: Просвещение, 1990. – 447 с.
- 35.Юрченко, І. Мотиваційні аспекти волонтерської діяльності / І. Юрченко. – Хмельницький: ХГПА, 2016. – 365 с.
- 36.Ящук, І. П. Залучення молоді до волонтерської діяльності / І. П. Ящук, Н. А. Сівак. – Хмельницький: ХГПА, 2012. – 136 с.

## ДОДАТКИ

## Додаток А

## Авторська анкета

1. Ваша стаття (жіноча/чоловіча).
2. Ваш вік.
3. Яким був склад сім'ї, в якій ви жили до 18 років (неповна виховувався/лась мамою, неповна (виховувався/лась татом/ повна (кровні батьки)/ повна (мати та вітчим)/ повна (батько та мачуха)/інше)?
4. Який ви по рахунку дитина в сім'ї (єдиний/старший/середній/молодший)?
5. Ваш батько є для Вас взірцем ідеальних стосунків (так/ні/сумніваюсь)?
6. Які іменники нагадують Вам батька? Можливий один або кілька варіантів відповіді: зарозумілість, грубість, турбота, нав'язливість, егоїзм, дружба, уникнення, любов, сила, ненависть, слабкість, залежність, прихильність, свобода.
7. Ваш батько виявляв до Вас грубе ставлення (так/ні/сумніваюсь)?
8. Чи використовував батько по відношенню до Вас тілесні покарання (так/ні)?
9. Чи були залежності у когось із Ваших батьків у Вашому дитинстві, алкоголь, наркотики та ін. (так/ні/сумніваюсь, не спілкуюся з 1 із батьків)?
10. Чи є залежності у когось із Ваших батьків чи партнера/дитини зараз, алкоголь, наркотики та ін. (так/ні/сумніваюсь, не спілкуюся з 1 із батьків)?
11. Чи є у Вас залежність, алкоголь, наркотики та ін. (так/ні)?
12. Наскільки близькими у Вас були стосунки з батьком у ДИТИНСТВІ (від 1 – дуже холодні чи взагалі не було до 4 – дуже близькі, довірчі)?
13. Наскільки близькими у Вас стали стосунки з батьком ЗАРАЗ (від 1 - дуже холодні або взагалі не було до 4 - дуже близькі, довірчі)?