

МІНІСТЕРСТВО ОСВІТИ І НАУКИ УКРАЇНИ

Національний аерокосмічний університет ім. М. Є. Жуковського
«Харківський авіаційний інститут»

Гуманітарно-правовий факультет

Кафедра психології

Кваліфікаційна робота

(тип кваліфікаційної роботи)

Магістр

(освітній ступінь)

на тему «Дезадаптивність жінок - переселенок у контексті толерантності до
невизначеності»

ХАІ.704.796п1.24О.053.10693552 КР

Виконав: здобувач (ка) 6 курсу групи 7-96п1
Галузь знань 05 «Соціальні та поведінкові науки»
(код та найменування)

Спеціальність 053 «Психологія»
(код та найменування)

Освітня програма «Психологічне консультування
та психотерапія»
(найменування)

Ольга ПОЛЕНКОВА
(ім'я та прізвище)

Керівник: Світлана ЖАРІКОВА
(ім'я та прізвище)

Рецензент: Дмитро ПРИХОДЬКО
(ім'я та прізвище)

Харків – 2024

Міністерство освіти і науки України
Національний аерокосмічний університет ім. М. Є. Жуковського
«Харківський авіаційний інститут»

Факультет Гуманітарно-правовий факультет

Кафедра психології

Рівень вищої освіти другий магістерський

Галузь знань 05 «Соціальні та поведінкові науки»
(код і найменування)

Спеціальність 053 «Психологія»
(код і найменування)

Освітня програма «Психологічне консультування та психотерапія
(найменування)

ЗАТВЕРДЖУЮ
Завідувач кафедри
Юрій ГУЛИЙ
(підпис) (ім'я та прізвище)

«10» вересня 2023 р.

ЗАВДАННЯ
НА КВАЛІФІКАЦІЙНУ РОБОТУ

Поленкова Ольга Юріївна
(прізвище, ім'я та по батькові)

1. Тема кваліфікаційної роботи Деадаптивність жінок - переселенок у контексті толерантності до невизначеності

керівник кваліфікаційної роботи Жарікова Світлана Борисівна, канд. психол. н., доц. каф. психології

(прізвище, ім'я, по батькові, науковий ступінь, вчене звання)

затверджені наказом Університету №2043-уч від «27» листопада 2023 року.

2. Термін подання здобувачем кваліфікаційної роботи «10» січня 2024 р.

3. Вихідні дані до роботи дослідити особливості деадаптивності жінок - переселенок у контексті толерантності до невизначеності

4. Зміст пояснювальної записки (перелік завдань, які потрібно розв'язати) 4

- Здійснити теоретичний аналіз наукової літератури з проблеми дослідження.

- Виявити взаємозв'язки деадаптивності з толерантністю до невизначеності у внутрішніх переселенок.

- Виявити взаємозв'язки деадаптивності з толерантністю до невизначеності у зовнішніх переселенок.

- Здійснити порівняльний аналіз двох досліджуваних груп.

5. Перелік графічного матеріалу: _____

Рис. 23

Табл. 5

6. Консультанти розділів кваліфікаційної роботи

Розділ	Прізвище, ініціали та посада консультанта	Підпис, дата	
		завдання видав	завдання прийняв
1	Жарікова С. Б., канд. психол. н., доцент	22.09.23	15.10.23
2	Жарікова С. Б., канд. психол. н., доцент	18.10.23	23.10.23
3	Жарікова С. Б., канд. психол. н., доцент	14.12.23	20.12.23

Нормоконтроль _____ Світлана КУЗЬМІНОВА «10» січня 2024 р.
(підпис) (ім'я та прізвище)

7. Дата видачі завдання «10» вересня 2023 р.

КАЛЕНДАРНИЙ ПЛАН

№ п/п	Назва етапів кваліфікаційної роботи	Строк виконання етапів кваліфікаційної роботи	Примітка
1	Затвердження теми, мети та завдань роботи.	10.09.23-17.09.23	
2	Складання плану роботи.	18.09.23-21.09.23	
3	Аналіз літературних джерел. Написання першого розділу роботи.	22.09.23-15.10.23	
4	Планування дослідження та підбір методик. Написання другого розділу роботи.	18.10.23-23.10.23	
5	Проведення дослідження.	24.10.23-31.11.23	
6	Статистична обробка отриманих даних.	01.12.23-13.12.23	
7	Написання третього розділу роботи.	14.12.23-20.12.23	
8	Написання загальних висновків по роботі та оформлення тексту роботи.	21.12.23-25.12.23	
9	Передзахист.	26.12.2023	
10.	Внесення коректив до роботи.	27.12.23-30.12.23	
11.	Оформлення та підписання відповідної документації(висновок керівника, висновок кафедри, рецензія та довідка на предмет наявності порушень академічної доброчесності).	02.01.24-06.01.24	
12.	Підготовка електронної презентації та тексту доповіді.	07.01.24-09.01.24	
13.	Строк подання здобувачем роботи на кафедру.	10.01.24	
14.	Захист.	16-19, 22.01.24	

Здобувач

(підпис)

Ольга ПОЛЕНКОВА

(ім'я та прізвище)

Керівник кваліфікаційної роботи

(підпис)

Світлана ЖАРІКОВА

(ім'я та прізвище)

Реферат

Кваліфікаційна робота: 70 с., 5 табл., 23 рис., 50 джерел.

Ключові слова: ДЕЗАДАПТИВНІСТЬ, ДЕЗАДАПТАЦІЯ, ТОЛЕРАНТНІСТЬ ДО НЕВИЗНАЧЕНОСТІ, ІНТОЛЕРАНТНІСТЬ ДО НЕВИЗНАЧЕНОСТІ, МІЖОСОБИСТІСНА ІНТОЛЕРАНТНІСТЬ ДО НЕВИЗНАЧЕНОСТІ, КОПІНГ-СТРАТЕГІЇ.

Об'єкт дослідження – дезадаптивність.

Предмет дослідження – дезадаптивність в контексті толерантності до невизначеності.

Мета роботи – дослідити особливості дезадаптивності жінок - переселенок у контексті толерантності до невизначеності.

Методи дослідження: 1. Теоретичний аналіз наукових джерел з проблеми дослідження. 2. Психодіагностичний інструментарій: «Новий опитувальник толерантності до невизначеності (НТН)»; «Мельбурнський опитувальник прийняття рішень» (Melbourne Decision Making Questionnaire, MDMQ); Експрес-опитувальник «дезадаптивність» (Приходько І., Мацегора Я., Колесніченко О., Байда М.). 3. Методи математико-статистичної обробки даних (t-критерій Стьюдента, методи регресійного аналізу та побудови кореляційних матриць).

За результатами дослідження було зроблено наступні висновки:

Аналіз результатів групи жінок - внутрішніх переселенок показав, що більше половини жінок мають середній рівень толерантності до невизначеності, що свідчить про достатній, але не високий рівень особистісних властивостей, що забезпечують їм прагнення до змін, новизни і оригінальності; достатній рівень прагнення до ясності, впорядкованості та несприйняття невизначеності; а також середній рівень прагнення до ясності і контролю в міжособистісних відносинах. Результати групи жінок - зовнішніх переселенок показали, що рівень толерантності до невизначеності у переважної кількості жінок визначається як високий, а рівень інтолерантності

до невизначеності та міжособистісної інтолерантності до невизначеності у переважної кількості жінок визначається як середній.

Порівняльний аналіз досліджуваних груп показав, що усереднені показники за узагальнюючою шкалою «дезадаптивність» вище у групі зовнішніх переселенок. Встановлено, що на рівень дезадаптивності у жінок обох груп найбільше впливає рівень показника міжособистісної інтолерантності до невизначеності; це свідчить про те, що чим більшим є рівень ясності та контрольованості в особистих відносинах жінки, тим краще вона адаптується до змін, що відбуваються у її житті. Також у жінок обох груп з чотирьох основних патернів подолання стресу, пов'язаного з прийняттям складних і загрозливих рішень, домінуючим є пильність.

Abstract

Qualification work: 70 p., 5 tabl., 23 figs., 50 sources.

Keywords: DISADAPTABILITY, DISADAPTATION, TOLERANCE TO UNCERTAINTY, INTOLERANCE TO UNCERTAINTY, INTERPERSONAL INTOLERANCE TO UNCERTAINTY, COPING STRATEGIES.

The object of research: disadaptability.

The subject of research: disadaptability in the context of tolerance to uncertainty.

The purpose of the work: to investigate the peculiarities of the disadaptability of resettled women in the context of tolerance to uncertainty.

Research methods: 1. Theoretical analysis of scientific sources on the research problem. 2. Testing: New Uncertainty Tolerance Questionnaire; Melbourne Decision Making Questionnaire (MDMQ); Express questionnaire "disadaptability" (Prykhodko I., Matsegora Ya., Kolesnichenko O., Baida M.). 3. Methods of mathematical and statistical data processing (Student's t-criterion, methods of regression analysis and construction of correlation matrices).

Based on the results of the research, the following conclusions were made:

The analysis of the results of the group of women - internal migrants showed that more than half of the women have an average level of tolerance for uncertainty, which indicates a sufficient, but not a high level of personal qualities that provide them with a desire for change, novelty and originality; a sufficient level of striving for clarity, orderliness and not perceiving uncertainty; as well as an average level of striving for clarity and control in interpersonal relationships. The results of the group of women - external migrants showed that the level of tolerance to uncertainty in the majority of women is defined as high, and the level of intolerance to uncertainty and interpersonal intolerance to uncertainty in the majority of women is defined as average. The comparative analysis of the studied groups showed that the averaged indicators on the generalized scale "disadaptability" are higher in the group of external migrants. It was found that the level of disadaptability in women of both groups is most influenced by the level of the index of interpersonal intolerance to uncertainty; this indicates that the greater the level of clarity and control in a woman's personal relationships, the better she adapts to the changes occurring in her life. Also, in women of both groups, out of the four main patterns of coping with stress associated with making difficult and threatening decisions, vigilance is dominant.

ЗМІСТ

ВСТУП	3
Розділ 1. ТЕОРЕТИЧНИЙ АНАЛІЗ ПСИХОЛОГІЧНИХ ОСОБЛИВОСТЕЙ ДЕЗАДАПТИВНОСТІ ЖІНОК – ПЕРЕСЕЛЕНОК У КОНТЕКСТІ ТОЛЕРАНТНОСТІ ДО НЕВИЗНАЧЕНОСТІ	6
1.1. Поняття та основні детермінанти дезадаптивності. Дослідження сутності понять дезадаптивність та дезадаптація	6
1.2. Соціально-психологічні фактори виникнення і розвитку дезадаптивності та її психологічні особливості у жінок-переселенок ...	18
1.3. Толерантність до невизначеності як фактор дезадаптивності у жінок – переселенок	25
Розділ 2. ХАРАКТЕРИСТИКА ВИБІРКИ ТА МЕТОДІВ ДОСЛІДЖЕННЯ..	34
2.1. Загальна характеристика вибірки та процедури дослідження	34
2.2. Характеристика методів дослідження	35
Розділ 3. ДОСЛІДЖЕННЯ ДЕЗАДАПТИВНОСТІ ЖІНОК – ПЕРЕСЕЛЕНОК У КОНТЕКСТІ ТОЛЕРАНТНОСТІ ДО НЕВИЗНАЧЕНОСТІ	41
3.1. Особливості дезадаптивності жінок - внутрішніх переселенок	41
3.2. Особливості дезадаптивності жінок - зовнішніх переселенок	50
3.3. Порівняльний аналіз особливостей дезадаптивності у досліджуваних групах	60
ВИСНОВКИ	68
СПИСОК ЛІТЕРАТУРИ	71

ВСТУП

Широкомасштабна війна в Україні торкнулася кожного українця і диктує різні життєві та особисті виклики, ставши потужною психотравмуючою подією, що впливає на самопочуття та психологічний стан громадян нашої країни. В таких умовах найбільш вразливі групи населення, зокрема українські жінки, які були змушені залишити свої домівки через війну, стикаються з унікальними викликами та стресами внаслідок вимушеного переселення як в інші, більш безпечні, міста України, так і за кордон. В умовах невизначеності, ізоляції, зниження фізичної активності, вимушеної різкої адаптації розпорядку дня та графіка, життя в цілому, переживання самотності, життєздатність разом із психічним здоров'ям та якістю життя таких жінок зазнала значних змін. Всі ці важкі обставини призводять до того, що незважаючи на доволі високу гнучкість та резильєнтність, які часто притаманні переселеним особам, деякі жінки можуть демонструвати дезадаптивність у зв'язку з невизначеністю та нестабільністю нового життя.

Також нагальною потребою сьогодення є розвиток толерантності до невизначеності, як показника психологічної сталості до ситуацій ризику. Означена якість особистості є психологічною передумовою безпечної життєдіяльності людини, показником психологічної сталості до ситуацій ризику і забезпечує високий рівень надійності суспільства в цілому.

Ця кваліфікаційна робота присвячена вивченню явища дезадаптивності у жінок-переселенок у контексті толерантності до невизначеності. Мета дослідження полягає в аналізі факторів, які впливають на адаптаційні процеси жінок, які стали вимушеними переселенцями внаслідок війни в Україні, зокрема ролі толерантності до невизначеності як важливого психологічного ресурсу для подолання труднощів та стресів, пов'язаних зі зміною життєвого контексту.

Необхідність цього дослідження обумовлена актуальністю проблеми вимушеного переселення жінок та її впливом на психічне здоров'я і соціальну

інтеграцію цієї вразливої категорії населення. Розуміння факторів, що визначають дезадаптивність, та роль толерантності до невизначеності має важливе значення для розвитку психологічних підходів та інтервенцій, спрямованих на підтримку переселених жінок у процесі їхньої нової життєвої підпорядкованості. Тема дезадаптивності вимушено переселених жінок у контексті толерантності до невизначеності на сьогоднішній день є достатньо мало вивченою, що і складає актуальність нашого дослідження.

Об'єкт дослідження – дезадаптивність.

Предмет дослідження – дезадаптивність в контексті толерантності до невизначеності.

Мета дослідження – дослідити особливості дезадаптивності жінок - переселенок у контексті толерантності до невизначеності.

Завдання дослідження:

1. Здійснити теоретичний аналіз наукової літератури з проблеми дослідження.
2. Виявити взаємозв'язки дезадаптивності з толерантністю до невизначеності у внутрішніх переселенок.
3. Виявити взаємозв'язки дезадаптивності з толерантністю до невизначеності у зовнішніх переселенок.
4. Здійснити порівняльний аналіз двох досліджуваних груп.

Методи дослідження:

1. Теоретичний метод – аналіз наукової літератури, порівняння та узагальнення інформації щодо проблеми дослідження.
2. Психодіагностичний інструментарій: «Новий опитувальник толерантності до невизначеності (НТН)»; «Мельбурнський опитувальник прийняття рішень» (МОПР; Melbourne Decision Making Questionnaire, MDMQ); Експрес-опитувальник «дезадаптивність» (І. Приходько, Я. Мацегора, О. Колесніченко, М. Байда).
3. Методи математико-статистичної обробки даних: t-критерій Стьюдента, регресійного аналізу та побудови кореляційних матриць.

У дослідженні прийняли участь 48 жінок середнього віку, від 35 до 65 років, які до 24 лютого 2022 року проживали в Україні. Відповідно до мети дослідження за допомогою опитування усі респондентки були поділені на дві групи: до першої групи увійшли 24 жінки середнього віку, що мешкали на момент опитування на території України (внутрішні переселенки); до другої групи увійшли 24 вимушені зовнішні переселенки середнього віку, що мешкали на момент опитування на території країн Європейського Союзу.

Розділ 1. ТЕОРЕТИЧНИЙ АНАЛІЗ ПСИХОЛОГІЧНИХ ОСОБЛИВОСТЕЙ ДЕЗАДАПТИВНОСТІ ЖІНОК – ПЕРЕСЕЛЕНОК У КОНТЕКСТІ ТОЛЕРАНТНОСТІ ДО НЕВИЗНАЧЕНОСТІ

1.1. Поняття та основні детермінанти дезадаптивності. Дослідження сутності понять дезадаптивність та дезадаптація

Поняття «дезадаптивність» і «дезадаптація» та їх значення дуже взаємопов'язані. Наразі немає однозначного та точного трактування цих категорій, що визначає актуальність подальшого дослідження сутності даних понять. Трактуванням понять та вивченням феноменів дезадаптації та дезадаптивності займалося багато зарубіжних та вітчизняних науковців, таким чином на сьогодні є декілька наукових підходів до визначення сутності цих понять.

Деадаптація є антонімом поняття «адаптація». У сучасній науці не існує єдиного визначення адаптації (Г. О. Балл, В. В. Горшкова, Г. І. Козирєв, І. А. Мілославова та ін.). Незважаючи на різноманітність підходів, спільними у всіх визначеннях є такі моменти: процес адаптації завжди передбачає взаємодію двох об'єктів; ця взаємодія розгортається в умовах дисбалансу, неузгодженості між системами; основною метою такої взаємодії є деяка інтеграція, гармонізація між елементами системи. Досягнення адаптації передбачає певні зміни у всіх системах, що взаємодіють (Б. Г. Ананьєв, Л. Д. Деміна, І. В. Дубровіна, С. Т. Посохова та ін.) [26].

Деадаптація в науковій літературі частіше за все розглядається як порушення процесу адаптації (Г. О. Балл, А. І. Воложин, Ю. К. Субботін та ін.), а дезадаптованість як показник порушення властивостей особистості, як наслідок непристосованості до задоволення своїх потреб без конфлікту з самим собою та близьким оточенням (І. В. Дубровіна, А. І. Захаров, І. М. Кичанова, Г. І. Козирєв, Б. Г. Херсонський та ін.). Саме в такому сенсі дослідники вживають поняття «дезадаптація» і «дезадаптованість»,

зазначаючи, що психічний стан особистості позбавлений тих позитивних особливостей, які властиві стану адаптованості (Ю. О. Александровський, Т. Г. Дічев, В. Є. Каган, К. Є. Тарасов, А. М. Еткінд та ін.) [26].

В психології термін «адаптація» використовують, з однієї сторони, для позначення властивостей людини, які характеризують її стійкість до умов середовища, виражаючи рівень пристосування до нього. З іншої сторони, адаптація виступає як процес пристосування людини до умов, які змінюються [31].

В. І. Розов вивчав адаптивне значення індивідуальних властивостей людини. В цьому аспекті він визначає *адаптивність* як полісистемну властивість інтегральної індивідуальності, що обумовлюється змістом і взаємозв'язком її складових компонентів, які знаходяться в певній залежності і складають якісно своєрідну сукупність, структуру, системно детермінуючу продуктивність і гомеостатичність в екстремальних умовах [39].

Особливу значущість в психології вчені надають ускладненням процесу адаптації та визначають такі полярні тенденції функціонування цілеспрямованої системи як "*адаптивність-неадаптивність*" (Г. Акофф, Ф. Еммері, В. А. Петровський).

В процесі адаптації В. І. Лебедев виділив стан нестійкої психічної активності особистості — *дезадаптацію*, при якій під впливом психогенних факторів відбувається розпад стереотипної системи відносин, втрата значущих цінностей, що супроводжується негативними емоційними переживаннями та нездатністю до реальної оцінки ситуації [39].

Л. М. Вольнова розглядає поняття «*дезадаптація*» як певне порушення (відхилення) процесу пристосування організму до нових умов існування. Вона також підкреслює, що це питання останнім часом розглядалося у науковій літературі переважно в руслі поведінкових проблем школярів, а тому наразі є доцільним виокремити певні загальні моменти дезадаптації індивіда та специфічні, зумовлені його статусом та станом тощо [11].

Щодо загальних моментів, то більшість дослідників розглядають дезадаптацію поряд із адаптацією як *процес, прояв і результат*. Разом із тим кожен з цих компонентів стосовно жінок-переселенок має свою специфіку.

Так у загальному розумінні *дезадаптація як процес* означає зниження адаптаційних можливостей людини в умовах середовища життєдіяльності або в певних умовах (наприклад, у новій країні, групі людей тощо). У випадку переселення в іншу країну процес дезадаптації характеризується втратою звичних способів поведінки через, наприклад, мовний бар'єр, культурні відмінності та особливості середовища, та інше.

Дезадаптація як прояв у загальному розумінні є зовнішньою характеристикою негараздів людини, які знаходять вираз у її нетиповій поведінці, відносинах і результативності діяльності в даних умовах середовища [11].

У загальному розумінні *дезадаптація як результат* – це внутрішня чи зовнішня (іноді комплексна) дисгармонізація взаємодії особистості із самою собою та суспільством, що проявляється у внутрішньому дискомфорті, порушеннях поведінки, взаємин і діяльності. Такий стан, на думку Л. М. Вольнової, свідчить про крайнє виснаження як фізичних, так і психічних сил людини, по суті, втрату «колишнього себе». Дослідники поділяють думку, що дезадаптація як результат значною мірою пов'язана з переживанням індивідом посттравматичного стресового розладу [11].

Логічно, що вимушене переселення до іншої країни, а також втрата минулого способу життя є серйозними стресами, які спричиняють порушення у сприйнятті жінками-переселенками картини життя, інших людей і ситуацій, що їх оточують. Суттєвою проблемою багатьох переселенців є саме неможливість розділити своє життя на «до» і «після», де «після» означатиме новий етап і рух вперед. Досить тривалий час вимушено переселена особа знаходиться ніби на межі: фізично – «тут», на мирній та безпечній території, в сім'ї чи серед друзів або знайомих, виконуючи звичні дії, а психічно – все ще залишаючись «там», вдома, знову і знову переживаючи колишні емоції, події,

згадуючи свій дім, місцевість, друзів, думки, речі, чи навіть побутові дрібниці з свого довоєнного минулого. Тобто спостерігається втрата контролю над ситуацією, що розгортається у внутрішньому, суб'єктивному світі людини. Невідповідність фізичного і психічного породжується безуспішними спробами підмінити теперішню реальність реальністю бажаною з подальшою неминучою фрустрацією.

З цього приводу науковці підкреслюють, що саме почуття незадоволеності людини є ключовою ознакою психологічної дезадаптованості, остання в свою чергу є формою неприйняття фактичної даності та опору реальності. При цьому привід цього невдоволення не має принципового значення. Вчені зазначають, що процес психологічної адаптації починається лише після того, як людина беззастережно прийме умови свого існування (поведінка індивіда приведена у відповідність з вимогою обставин). Подальші завдання процесу адаптації зводяться до визначення наявних знань і навичок, досвіду з метою відновлення соціального, психічного статусу та підвищення адаптивних можливостей вимушеного переселенця у новому житті [11].

А. М. Грись розглядає *дезадаптацію* як цілком самостійний феномен, що формується у результаті неузгодженості в психічному розвитку, а також невідповідності психолого-соціального статусу людини вимогам нової соціальної ситуації розвитку.

Поняття «*соціальна дезадаптація особистості*», на його думку, означає порушення процесів взаємодії суб'єкта з навколишнім середовищем, які спрямовані на підтримання балансу всередині організму між організмом і навколишнім середовищем. Даний термін з'явився порівняно недавно в психології і психіатрії. Застосування поняття «дезадаптація» є досить суперечливим і неоднозначним, що можна простежити, головним чином, в оцінюванні місця і ролі дезадаптаційних станів щодо таких категорій як «норма» або «патологія», так як параметри «норми» і «патології» в психології поки ще недостатньо розроблені [13].

Ю. Д. Приймак визначає, що *соціально-психологічна дезадаптація* (франц. des – префікс, що означає знищення, видалення, і лат. adaptatio – пристосовувати) – це порушення активного пристосування індивіда до умов соціального середовища засобами взаємодії і спілкування за хибного або недостатньо розвиненого уявлення людини про себе і свої соціальні зв'язки та міжособистісні контакти [33].

Соціально-психологічна дезадаптація може виникнути внаслідок стресів, фізичних і психічних захворювань, емоційних переживань, конфліктів тощо. Найчастіше вона зумовлює збої у процесі оволодіння особистістю відповідної ролі при входженні в нову соціальну ситуацію, набуття навичок спілкування та взаємодії. Супроводжується незадоволенням своїм становищем у групі, у соціальному оточенні загалом, ефективністю реалізації свого комунікативного потенціалу, зниженням самооцінки, розмиванням індивідуальності, посиленням незадоволеності своїм становищем. Як правило, внутрішній конфлікт особистості між її статусом та домаганнями може спровокувати асоціальні прояви поведінки [33].

Вважати соціально-психологічну дезадаптацію хворобою немає підстав, хоч вона й проявляється в патологічній і непатологічній формах, які суттєво відрізняються за структурою і механізмами. При непатологічній дезадаптації зниження загального рівня адаптації відбувається за рахунок звуження сфери діяльності, спілкування та послаблення їх інтенсивності. Проявом непатологічної дезадаптації є, наприклад, відхилення у поведінці й переживаннях суб'єкта, пов'язані з його недостатньою соціалізацією, соціально неприйнятними установками, різкою зміною умов існування, розривом значущих соціальних відносин тощо. Патологічна дезадаптація супроводжується руйнуванням основних напрямів адаптаційної діяльності, появою патологічних варіантів адаптації. Проявами патологічної соціально-психологічної дезадаптації є агресивна поведінка, суїцид та ін. [33].

Можна виділити три ступені прояву дезадаптації:

- перший – характеризується порушенням процесу адаптації тільки в момент впливу дезадаптаційного фактора;
- другий – характеризується порушенням процесу відновлення адаптаційних функцій організму після впливу дезадаптаційного фактора;
- третій ступінь (дезадаптація) – характеризується порушенням адаптаційних функцій організму в стані спокою без впливу дезадаптаційного фактора.

Наслідки дезадаптації можуть виявлятися у вигляді різноманітних нервово-психічних та психосоматичних захворювань [33].

І. Дутчак також вважає, що *дезадаптація* означає зниження адаптаційних можливостей людини в умовах середовища життєдіяльності в цілому або в певних умовах (в місті, групі). Тривала дезадаптація, стримуючи самовиявлення й соціальну активність особистості, спричинює затримку в розвитку, формування негативних установок, тривожність [19].

О. Т. Смуk підкреслює, що складність використання терміну «адаптація» значною мірою обумовлена тим, що в сучасній науці ним позначають і процес (зміни, що відбуваються з людиною у нових життєвих умовах) і результат цих змін. Основні відмінності в цих розуміннях обумовлені новими для пізнання багатьох соціально-психічних явищ ускладненнями і неможливістю чітко відокремити процесуальні аспекти психічного життя від результативних. Адже, психіка людини функціонує таким чином, що будь-який, навіть локальний результат в ході змін, що відбуваються, не відокремлюється від процесу, завдяки якому був досягнутий, а відразу ж включається в нього. Таким чином, кожен результат є проміжним, оскільки відбувається подальше функціонування явища [43].

Термін "дезадаптація" достатньо неоднозначний, що виявляється перш за все в оцінці ролі і місця станів дезадаптації по відношенню до категорій "норма" і "патологія". Звідси - трактування дезадаптації як процесу, що протікає поза патологією і пов'язаного з відмовою від одних звичних умов життя і, відповідно, звикання до інших [43].

Ю. А. Александровський визначає дезадаптацію як "поломки" в механізмах психічного пристосування при гострому або хронічному емоційному стресі, які активізують систему компенсаторних захисних реакцій. В. В. Ковалев характеризує стан дезадаптації як підвищену готовність організму до виникнення того або іншого захворювання, що формується під впливом різних несприятливих чинників. При цьому опис проявів дезадаптації вельми схожий з клінічним описом симптоматики межових нервово-психічних порушень.

По К. Роджерсу дезадаптація - це стан невідповідності, внутрішнього дисонансу, причому головне його джерело полягає в потенційному конфлікті між установками "Я" і безпосереднім досвідом людини.

Таким чином, *соціально-психологічна дезадаптація* розглядається більшістю авторів як процес порушення гомеостатичної рівноваги особи і середовища, як порушення пристосування індивіда через дію тих або інших причин; як порушення, обумовлене невідповідністю природжених потреб особи обмежувчій вимозі соціального середовища; як нездатність особи адаптуватися до власних потреб і домагань [43].

Результатом соціально-психологічної дезадаптації є стан дезадаптованості особистості. Взагалі соціальна дезадаптація – це порушення взаємодії індивіда з середовищем, що характеризуються неможливістю здійснення ним в конкретних мікросоціальних умовах своєї позитивної соціальної ролі, відповідно можливостям.

На функціонування адаптаційних процесів особистості впливають показники особистості. А. В. Фурман виділяє серед них *адаптивність, неадаптивність та дезадаптивність*. На думку вченого, рівні функціонування соціально-психологічної дезадаптації отримують конкретний прояв як у процесуальному плані — дезадаптивність, так і в результативному — дезадаптованість.

А. В. Фурман розуміє *адаптивність* як справжню чи відносну гармонійність між суб'єктивними цілями і кінцевими результатами діяльності,

що супроводжується позитивним ставленням – оцінкою, розумінням, прийняттям особистості до навколишнього світу і самого себе. Цей показник може бути дуже високим, високим, середнім та низьким [48].

Неадаптивність він окреслює як усвідомлену невідповідність між поставленими цілями і кінцевими результатами діяльності, що породжує амбівалентні почуття й оцінки, але яка не справляє психотравмуючого впливу на особистість.

Деадаптивність, у свою чергу, означає певну дисгармонію між поставленими цілями і кінцевими результатами діяльності, що є джерелом психічної напруги (стрес, психічний зрив, шок), внутрішнього дискомфорту і нестабільного перебігу психічних процесів (страх, депресія, фрустрація). Цей показник особистості буває ситуативним, стійким, очевидним або критичним [48].

Сучасна українська дослідниця І. О. Сабанадзе розглядає *деадаптивність* як специфічну негативну інтегральну властивість індивідуальності людини, що проявляється в емоційній нестабільності, психогенних реакціях, тривожності, низькій мотивації досягнення та у видимій акцентуації рис характеру. Процес і результат деадаптації зумовлюється внутрішніми (когнітивними, мотиваційними та емоційними), зовнішніми (соціальними й поведінковими) та характерологічними чинниками. Залежно від дестабілізуювальних умов деадаптивність характеризується ситуативним, стійким, очевидним та критичним рівнем розвитку [41, 39].

А. А. Налчаджян характеризує адаптивність і деадаптивність в залежності від часових параметрів. У зв'язку з цим він виділяє загальну стійкість, стійку ситуативну і часову ситуативну адаптацію і відповідні їм прояви деадаптації. Загальна стійка адаптивність проявляється як здібність людини адаптуватися в широкому спектрі різних ситуацій, які виникають в даному середовищі. Деадаптивність призводить до формування патологічних комплексів, постійної фрустрованості.

Стійка ситуативна адаптація характеризується надійністю і довготривалістю, але тільки в окремих типових, повторюваних ситуаціях, в яких людина намагається бути якомога частіше.

Стійка ситуативна дезадаптивність – це дезадаптивність в конкретній соціальній ситуації (наприклад, в складі будь-якої малої групи).

Тимчасова ситуативна адаптивність може легко перейти в дезадаптивність в результаті внутрішніх змін, наприклад, актуалізації нових потреб і установок або при зміні самої ситуації [8].

Основні підходи до визначення вченими понять «дезадаптивність» та «дезадаптація» представлені в Таблиці 1.1.

Таблиця 1.1.

Підходи до визначення вченими понять «дезадаптивність» та «дезадаптація»

Автор, джерело	Зміст визначення	Ключові слова
1	2	3
Дезадаптивність		
А. В. Фурман [48]	Дезадаптивність – певна дисгармонія між поставленими цілями і кінцевими результатами діяльності, що є джерелом психічної напруги (стрес, психічний зрив, шок), внутрішнього дискомфорту і нестабільного перебігу психічних процесів (страх, депресія, фрустрація). Цей <i>показник особистості</i> буває ситуативним, стійким, очевидним або критичним	Дисгармонія між поставленими цілями і кінцевими результатами; показник особистості
О. Ф. Бондаренко [8]	Загальна стійка адаптивність проявляється як здібність людини адаптуватися в широкому спектрі різних ситуацій, які виникають в даному середовищі. Дезадаптивність призводить до формування патологічних комплексів, постійної фрустрованості.	Здібність людини

Продовження таблиці 1.1.		
М. С. Лисевич [26]	Сімейна дезадаптивність може інтерпретуватися як порушення всередині сім'ї. Цей процес визначається як порушення, оскільки він набуває хронічного характеру і є джерелом сімейних проблем	Порушення
І. О. Сабанадзе [39]	Деадаптивність – специфічна негативна інтегральна властивість індивідуальності людини, що проявляється в емоційній нестабільності, психогенних реакціях, тривожності, низькій мотивації досягнення та у видимій акцентуації рис характеру. Залежно від дестабілізуючих умов дезадаптивність характеризується ситуативним, стійким, очевидним та критичним рівнем розвитку	Властивість індивідуальності людини
Деадаптація		
А. М. Грись [13]	Деадаптація розглядається як цілком самостійний феномен, що формується у результаті неузгодженості в психічному розвитку, а також невідповідності психолого-соціального статусу людини вимогам нової соціальної ситуації розвитку. Поняття соціальна деадаптація особистості означає порушення процесів взаємодії суб'єкта з навколишнім середовищем, які спрямовані на підтримання балансу всередині організму між організмом і навколишнім середовищем.	Феномен, порушення процесів взаємодії суб'єкта з середовищем

Продовження таблиці 1.1.		
Ю. Д. Приймак [33]	Соціально-психологічна дезадаптація (<i>франц. des – префікс, що означає знищення, видалення, і лат. adaptatio – пристосовувати</i>) – порушення активного пристосування індивіда до умов соціального середовища засобами взаємодії і спілкування за хибного або недостатньо розвиненого уявлення людини про себе і свої соціальні зв'язки та міжособистісні контакти.	Порушення пристосування індивіда середовища
Л. М. Вольнова [11]	Поняття « дезадаптація » в найбільш широкому розумінні можна розглядати як певне порушення (відхилення) процесу пристосування організму до нових умов існування. Деадаптація як процес означає зниження адаптаційних можливостей людини в умовах середовища життєдіяльності або в певних умовах (у класі, групі). Деадаптація як прояв є зовнішньою характеристикою негараздів людини, які знаходять вираз у її нетиповій поведінці, відносинах і результативності діяльності в даних умовах середовища. Деадаптація як результат – це внутрішня чи зовнішня (іноді комплексна) дисгармонізація взаємодії особистості із самою собою та суспільством, що проявляється у внутрішньому дискомфорті, порушеннях поведінки, взаємин і діяльності. Такий стан свідчить про крайнє виснаження як фізичних, так і психічних сил людини, по суті, втрату «колишнього себе».	Порушення процесу пристосування; процес, прояв, результат, стан

Продовження таблиці 1.1.		
І. Дутчак [19]	<p>Деадаптація означає зниження адаптаційних можливостей людини в умовах середовища життєдіяльності в цілому або в певних умовах (в класі, групі). Тривала деадаптація, стримуючи самовиявлення й соціальну активність особистості, спричинює затримку в розвитку, формування негативних установок, тривожність.</p>	Зниження адаптаційних можливостей людини
О. Т. Смуk [43]	<p>Соціально-психологічна деадаптація розглядається більшістю авторів як <i>процес</i> порушення гомеостатичної рівноваги особи і середовища, як <i>порушення пристосування</i> індивіда через дію тих або інших причин; як порушення, обумовлене "невідповідністю природжених потреб особи обмежуючій вимозі соціального середовища; як <i>нездатність особи адаптуватися</i> до власних потреб і домагань.</p> <p>Результатом соціально-психологічної деадаптації є <i>стан деадаптованості</i> особистості.</p> <p>Взагалі соціальна деадаптація – це порушення взаємодії індивіда з середовищем, що характеризуються неможливістю здійснення ним в конкретних мікросоціальних умовах своєї позитивної соціальної ролі, відповідно можливостям.</p>	Процес порушення рівноваги; порушення пристосування
К. Роджерс [43]	<p>По К. Роджерсу деадаптація - це стан невідповідності, внутрішнього дисонансу, причому головне його джерело полягає в потенційному конфлікті між установками "Я" і безпосереднім досвідом людини.</p>	Стан внутрішнього дисонансу

Закінчення таблиці 1.1.		
М. С. Лисевич [26]	<p>Деадаптація в науковій літературі частіше за все розглядається як <i>порушення процесу адаптації</i> (Г. О. Балл, А. І. Воложин, Ю. К. Субботін та ін.), а <i>деадаптованість</i> як показник порушення властивостей особистості, як наслідок непристосованості до задоволення своїх потреб без конфлікту з самим собою та близьким оточенням (І. В. Дубровіна, А. І. Захаров, І. М. Кичанова, Г. І. Козирєв, Б. Г. Херсонський та ін.). Саме в такому сенсі дослідники вживають поняття «деадаптація» і «деадаптованість», зазначаючи, що психічний стан особистості позбавлений тих позитивних особливостей, які властиві стану адаптованості (Ю. О. Александровський, Т. Г. Дічев, В. Є. Каган, К. Є. Тарасов, А. М. Еткінд та ін.).</p>	Порушення процесу адаптації

Таким чином, в даному дослідженні під деадаптивністю доцільно розуміти специфічну негативну інтегральну властивість індивідуальності людини, що проявляється в емоційній нестабільності, психогенних реакціях, тривожності, низькій мотивації досягнення та у видимій акцентуації рис характеру. В той же час під деадаптацією будемо розуміти певне порушення (відхилення) процесу пристосування організму до нових умов існування.

1.2. Соціально-психологічні фактори виникнення і розвитку деадаптивності та її психологічні особливості у жінок – переселенок

Деадаптивність, як специфічна негативна інтегральна властивість індивідуальності людини, виникає і розвивається під впливом сукупності зовнішніх (соціальних) та внутрішніх (психологічних) факторів, які і

обумовлюють психологічні особливості її прояву. Процес і результат дезадаптації зумовлюється внутрішніми (когнітивними, мотиваційними та емоційними), зовнішніми (соціальними й поведінковими) та характерологічними чинниками [39].

Проблеми визначення психологічних чинників, критеріїв та показників адаптивності-дезадаптивності висвітлені у наукових працях Г. О. Балла, Г. С. Костюка, Н. Ю. Максимової, С. Д. Максименка, Л. Ф. Бурлачука, А. А. Налчаджяна, В. В. Абраменкової, М. Р. Бітянової, В. В. Ковальова, І. В. Крук, О. М. Прихожан, І. В. Дубровіної, Г. М. Федоришин та інших [13, 47].

А. В. Кужильна та С. В. Шмачиліна-Цибенко, спираючись на дослідження М. Аргайл, Є. Є. Бочарова, Р. М. Шаміонова, виділили дві основні групи факторів, які впливають на внутрішню картину світу вимушених переселенців і, зокрема, на їх рівень дезадаптивності. Це об'єктивні і суб'єктивні чинники. У свою чергу, об'єктивні фактори підрозділяються на соціальні, матеріальні і фізичні [6, 38].

Більшість із тих, хто пережив емоційну травму, пристосовується до нових умов свого життя, а короткочасні неприємні симптоми зникають. Однак, у деяких людей симптоми залишаються і їх стан може навіть погіршитися. Симптоматика у таких випадках включає у різноманітних поєднаннях неспокій, тривогу, депресію, порушення здатності до концентрації уваги, дратівливість, агресивну поведінку. У DSM-IV виділяють такі різновиди постстресових розладів: гострі - симптоми тривають до трьох місяців після травми; хронічні - симптоми проявляються після трьох місяців; відстрочені - симптоми проявляються після прихованого періоду (через шість місяців і пізніше) [38].

Клінічний досвід вивчення ПТСР показує наявність індивідуальних відмінностей стосовно здатності подолати травматичний стрес та адаптуватися до подальшого життя. На успішність адаптації впливають такі чинники:

- характер психотравмуючої події (до найбільш травмуючих належать події, пов'язані з насильством: тортури, зґвалтування, геноцид, бойовий стрес тощо);
- особливості соціальної ситуації (зокрема, наявність чи відсутність підтримки близьких);
- особистість того, хто пережив психотравму (індивідуальні відмінності людей проявляються, зокрема, різними порогами травматизації - одні люди виявляються більш захищеними у цьому процесі, а інші - більш вразливими до виникнення клінічних симптомів після психотравми).

Одним із чинників, що діє на рівні особистості людини, і може спричинювати розлади адаптації після травматичних подій, є так звані травми розвитку [38].

В психологічній літературі також розрізняють позитивні і негативні фактори, серед яких більш докладно вивчені позитивні, які сприяють адаптивності особистості, але, в цілому, вони остаточно не вирішують проблеми стійкої адаптації. В зв'язку з цим доцільним є визначити саме фактори протилежного змісту, які зумовлюють виникнення і розвиток дезадаптивності жінок – переселенок. Під факторами дезадаптивності розуміються психогенні впливи соціально-психологічних передумов [39].

Під психогенними слід розуміти психотравмуючі явища, які можуть виникати як внаслідок одномоментного соціально-психологічного впливу, так і в результаті відносно слабкого, але тривалого психічного травмування. Особливості їх в тому, що і слабкий подразник, і недовготривалий може спричинити певний рівень дезадаптивності, і навпаки, сильний і довготривалий може не викликати дезадаптивності особистості. Все буде залежати від внутрішніх особливостей особистості, від темпераменту, характеру, типології особистості в цілому [4].

Соціально-психологічна дезадаптація може виникнути внаслідок стресів, фізичних і психічних захворювань, емоційних переживань, конфліктів тощо. Найчастіше вона зумовлює збої у процесі оволодіння особистістю

відповідної ролі при входженні в нову соціальну ситуацію, набуття навичок спілкування та взаємодії [33].

Українська дослідниця Т. Ю. Завада у якості чинника соціальної дезадаптивності особистості виділяє таку дисфункціональну властивість людини як перфекціонізм, який характеризується прагненням встановлювати надто високі стандарти і неможливістю отримувати задоволення від результатів діяльності [21]. Зарубіжні дослідження вказують, що перфекціонізм породжує конкурентні стосунки з оточуючими, зумовлюючи соціальну ізоляцію і дефіцит підтримки; перфекціонізму також притаманні такі особливості, як надмірна самокритика, поляризоване мислення в аспектах «все або нічого», фіксація на власних помилках, страх невдачі, відкладання справ на «потім».

У процесі досліджень Т. Ю. Завада дійшла висновку, що зі зростанням рівня перфекціонізму в особистості, зростає рівень її соціальної неадаптованості; таким чином, перфекціонізм, пов'язаний з рядом ірраціональних когнітивних конструктів, може сприяти труднощам адаптації людини в соціумі, порушувати її професійні та міжособистісні взаємозв'язки [21].

Жінкам-переселенкам властиві знижені показники адаптивності, порівняно з іншими людьми, що пояснюється впливом негативних чинників їх переселення – бойовими діями в їх рідній країні, необхідністю кардинально змінювати уклад життя, відсутністю впевненості у майбутньому, що є травматичним для їх психіки. Окрім того, часто такі жінки були свідками смерті інших людей, можливо, їх близьких, тривалий час перебували в умовах підвищеної психологічної напруги, загрози своєму життю, що викликає у них виражену нестачу адаптивних механізмів [23, 6].

У сьогоднішні складні для нашої країни часи, коли сотні тисяч людей вимушено покинули свої домівки, щоб врятувати себе, коли відчувається постійна загроза, величезна кількість українців постає перед необхідністю

долати наслідки перебування в екстремальних ситуаціях, переосмислювати події, які ще нещодавно вважалися неможливими.

Проблема ускладнюється й тим, що військові дії в Україні тривають, і неможливо передбачити час та спосіб їх завершення. Все це впливає і на психологічний стан людей, і на їх мотивацію до подальшої діяльності, і на адаптацію тих, хто залишив зону конфлікту. Пошук адекватних шляхів і способів психологічної допомоги людям, що в результаті міграції змушені пристосовуватися до життя в новому соціокультурному середовищі, постійно вимагає вивчення психологічного стану вимушених переселенців і виявлення основних психологічних чинників, що перешкоджають їх успішній адаптації [6].

Ситуація, в якій опиняються вимушені переселенці, кардинально змінює всю структуру їх мотивів і потреб, які є найважливішими регуляторами поведінки людини. Задоволення потреб різних рівнів - від найважливіших до вищих - в самоповазі і самореалізації – має дуже багато перешкод. Між тим існують певного роду протиріччя між усвідомленням важливості надання психологічної допомоги внутрішньо переміщеним особам і недостатньою увагою до цього питання з боку дослідників та психологів-практиків, між усвідомленням значущості психологічної і соціальної допомоги таким людям в процесі їх інтеграції в суспільство і недостатньою увагою до самої проблеми дезадаптивності таких людей.

Як вказує Н. В. Якушкін, одним з головних негативних психологічних наслідків екстремальних травматичних подій є втрата ціннісно-сміслових орієнтацій особистості. Потрапляючи після психологічної травми в звичайне соціальне оточення, людина відчуває, що вона, на відміну від інших, має унікальний досвід життя в незвичайній, аномальній реальності. Основною значущою характеристикою відмінності двох дійсностей є парадигма «життя – смерть», що тотально змінює систему координат існування, сприйняття, переживання. Людина починає сприймати дійсність із зовсім іншою системою ціннісно-сміслових орієнтирів [6].

Повернення до нормальних умов життя є не меншим випробуванням для жінок-переселенок, ніж самі травматичні переживання. Немає відчуття повної безпеки, ні з ким «поговорити по душах», важче стримувати емоції, є ризик втратити самоконтроль. У такій ситуації психічна напруга довгий час не може розрядитися.

У дослідженні західних науковців ще в 1980-ті роки було показано, що на психологічне здоров'я вимушених переселенців значно більший вплив має навіть не подія, що стала причиною переселення, а перші роки перебування у новій країні, в процесі яких людина пристосовується до нового соціокультурного середовища. Зміни у мотиваційній сфері починаються у вимушених переселенців ще до від'їзду, коли перешкоди, що виникають на шляху задоволення потреб різних рівнів, призводять до посилення реакцій страху, гніву, агресії, поступово стають постійними детермінантами поведінки. Результати проведених опитувань вимушених переселенців свідчать про тривалі негативні зміни. У переважній частині вимушених переселенців відсутні можливості для задоволення базових потреб у їжі, житлі, відносному матеріальному добробуті.



Рис.1.1 Опис емоційних станів жінок-переселенок за даними опитування Центру психології The Soul у рамках програми психологічного відновлення «Українське коло»

Саме в цей період людина, що вимушено вирвала себе зі звичного середовища опиняється наодинці з кризою ідентичності. Основним показником такої кризи є нездатність особистості прийняти нову роль, яка пропонується зовнішніми обставинами, або, прийнявши її, адаптуватися до неї. Можна виділити найбільш загальні характерні для цього стану ознаки: неадекватність самооцінки; втрата перспективи; зростання песимізму; зміна соціальної активності; поява безкомпромісних суджень і соціально-агресивної поведінки [6].

Вимушений переїзд впливає на особистісний зміст і тимчасові перспективи особистості. Більшість з вимушених переселенців втрачають минуле, не відчують впевненості в майбутньому і відчують труднощі в регуляції життєвої програми в сьогодні.



Рис.1.2 Характеристики емоційних станів жінок-переселенок за даними опитування Центру психології The Soul у рамках програми психологічного відновлення «Українське коло»

Здатність особистості аналізувати події, що відбулися з нею, виокремити в них свою роль, оцінити свої дії та дії оточуючих надає їй можливість зробити певні висновки, щоб більше не припускатися помилок, а обирати правильні орієнтири в житті. Саме в цьому полягає механізм набуття особистісної зрілості. Знижена здатність до інтеграції життєвого досвіду призводить до соціальної дезадаптації. Соціально дезадаптовані особи вкрай недостатньо аналізують свій життєвий досвід і зазвичай нездатні інтегрувати його як складову своєї картини світу. Це пов'язано із відсутністю відчуття себе суб'єктом своєї життєдіяльності, з несформованістю цілепокладання та функцій прогнозу. Зрозуміло, що особистість, яка не бере на себе відповідальність за події свого життя, не вважає за потрібне й аналізувати те, що відбувається з нею. Водночас, низька здатність до інтеграції власного життєвого досвіду перешкоджає особистісному зростанню, а отже, й унеможлиблює підвищення ступеня соціальної адаптації [13].

Так, наприклад, жінки-переселенці, що володіють індивідуальною внутрішньо-психологічною здатністю або умінням переборювати стресові ситуації, трансформувати їх у різного роду пошукову активність, показують значно підвищену стійкість до дезадаптивних форм поведінки, ніж ті, що не вміють цього робити.

1.3. Толерантність до невизначеності як фактор дезадаптивності у жінок – переселенок

Характерною ознакою нашого часу є постійне перебування людини у стані зовнішньої та внутрішньої невизначеності, яка ще й має тенденцію до збільшення. У психологічних дослідженнях виділяють ряд характеристик феномену невизначеності, до яких відносяться: новизна, суперечливість, складність, множинність можливостей, виборів і рішень; непередбачуваність або неможливість прогнозу розвитку, невідомість ймовірності події, відсутність причинно-наслідкових закономірностей; не контрольованість і

суб'єктивна неможливість управляти розвитком подій, протистояти несподіванкам, передбачити їх, неможливість розділу ситуації на категорії через відсутність інформації або готових схем її інтерпретації.

У подоланні невизначеності велике значення мають чуттєва і інтелектуальна інтуїція, готовність до сприйняття, мислення, почуття та готовність діяти в умовах ризику. Одним з психологічних феноменів, що дозволяють особистості успішно функціонувати в непередбаченому просторі, є толерантність до невизначеності [12].

Концепт толерантності взагалі є відносно новим для вітчизняної психології. Через це, дещо складним залишається на поточний момент пояснення змісту та генези поняття «толерантність до невизначеності».

Толерантність до невизначеності – науковий конструкт, який має багато трактувань. У ряді підходів, що склалися при вивченні цього феномену, толерантність до невизначеності трактується як риса особистості; як ситуаційно-специфічна установка; а також, як мета-когнітивна характеристика [45].

Термін «толерантність до невизначеності» («tolerance for ambiguity») було введено у науковий обіг ще у 1948-1949 рр. дослідницею Е. Френкель-Брусвік в контексті проблем етнічних стереотипів та антисемітизма (Frenkel-Brunswick, 1948). Вчена визначала ТН (тут і далі ТН – толерантність до невизначеності) як ставлення до ситуації, яка є неоднозначною, динамічною, невідомою тощо. Тенденція приймати рішення за принципом «чорне-біле», поспішати на шляху до розуміння, не приймати до уваги складні реалії, відкидати в цьому прагненні до розуміння потреби інших людей, - все це визначалось як інтолерантність (ІТН – інтолерантність до невизначеності). Е. Френкель-Брусвік в праці 1949 р. визначає толерантність до невизначеності як емоційну та перцептивну особистісну властивість людини; на основі власних досліджень вона запропонувала також ряд процедур для оцінки толерантності-інтолерантності до невизначеності.

Більшість зарубіжних вчених розглядають ТН як рису особистості. Р. Халлман пропонує розглядати ТН як «здатність розуміти конфлікт та напруження, котрі виникають в ситуації подвійності, невизначеності та проявляються у прийнятті невідомого, здатності протистояти у суперечливій ситуації...» [45].

Р. Нортон розглядає ІТН як рису особистості, що пов'язана з низкою таких поведінкових феноменів, як небажання аналізувати проблеми в конкретних термінах, надаючи перевагу ясним, зрозумілим ситуаціям. Вчений визначає ІТН як «...тенденцію сприймати неоднозначну інформацію як різновид психологічного дискомфорту чи загрози» та виокремлює вісім різних категорій, що визначають невизначеність: 1) множинність суджень; 2) неточність, неповнота та фрагментарність; 3) вірогідність; 4) неструктурованість; 5) дефіцит інформації; 6) ненадійність; 7) несумісність та суперечливість; 8) незрозумілість.

Е. МакДоналд, С. Баднер та У. Сіданіус розглядають ТН як базову рису особистості. С. Баднер з позицій психології сформулював ідею загрози, що сприймається людиною як основа ідентифікації тенденцій по відношенню до невизначених стимулів. На його думку, ТН – це тенденція сприймати невизначені ситуації як бажані. В свою чергу, ІТН – це сприйняття людиною неоднозначних, суперечливих ситуацій як джерела загрози. С. Баднер виділив наступні ознаки невизначеної ситуації:

- новизна (абсолютно нова ситуація, досвіду проживання якої не існує);
- складність (складна ситуація з великою кількістю складових);
- невіршеність (різні елементи ситуації породжують суперечливі інтерпретації).

Серед інших дослідників проблемою функціонування особистості в ситуації невизначеності займався також Л. Шнейдер; питання невизначеності у професійній діяльності вивчав Р. Кочюнас.

І. Н. Леонов, здійснивши ґрунтовний аналіз ТН в історичному контексті становлення конструкта, прийшов до висновку, що більшість західних вчених визначають даний феномен саме як рису особистості, що передбачає погляд на конструкт як стабільний у часі, як такий, що змінюється лише під впливом нового досвіду або цілеспрямованої активності самого суб'єкта. В альтернативному погляді ТН розглядають як навичку або процесуальну характеристику, що регулює процес переробки інформації. Так, К. Меренлуото (K. Merenluoto) та Е. Лехтінен (E. Lehtinen) розглядають толерантність до невизначеності в контексті динамічного процесу розгортання метакогнітивних та мотиваційних перемінних.

Для вітчизняної психології поняття толерантності до невизначеності є відносно новим: дослідженням толерантності до невизначеності стали приділяти увагу лише в останні десять років (О. Г. Луковицька, П. В. Лушин, Г. М. Громова), і вони характеризуються спрямуванням за певними напрямками. Найпоширеніші дослідження стосуються питань формування толерантності до невизначеності стосовно сфер діяльності (А. І. Гусев, В. В. Пічурін); розгляду толерантності до невизначеності як чинника благополуччя людини (І. М. Ющенко, П. В. Лушин) та чинника ефективного консультування та адаптації вчених до соціальних змін (Р. Кочунас, А. І. Приходько); фрустраційної толерантності (Л. М. Мітіна, І. Г. Попик, О. А. Холодова).

Однак і в дослідженнях українських вчених проблема толерантності до невизначеності теж знайшла своє місце. Так, П. В. Лушин, досліджуючи провідну умову супроводу особистості в умовах перехідного періоду, визначає толерантність до невизначеності, недирективність і недифіцитарність професійної позиції психолога. Крім того, учений розглядає також типи ставлень до невизначеності, серед яких інтолерантний і толерантний, що дає можливість виділити такі типи: «активний», «пасивний», «утилітарний» та особливий «недифіцитарний» тип, сутність якого полягає у ставленні до хаосу і невизначеності як до джерела зростання і розвитку особистості [28].

На думку А. І. Гусєва, толерантність до невизначеності є властивістю особистості, яка дозволяє їй витримувати пов'язані з невизначеністю смислових підвалин власного буття кризові прояви, що виникають під час переходу до нової ідентичності. Толерантність до невизначеності є багаторівневим та багатовимірним особистісним конструктом, який може бути віднесений до інтегральних характеристик особистості. Крім того, вчений досліджував толерантність до невизначеності як фактор розвитку ідентичності особистості, застосувавши для цього методику «Толерантність до невизначеності» (С. Баднер, в адаптації Г. Солдатової), методику «Шкала толерантності до невизначеності» (Д. Маклейн, в адаптації Е. Луковицької), методику «Особистісна готовність до змін» (Ролнік, Хезер, Голд, Халл, в адаптації Н. Бажанової та Г. Бардієр) та інші методики дослідження розвитку ідентичності [16].

О. І. Воронов визначає, що *толєрантність до невизначеності* - це особистісна якість, яка характеризується стійкістю до чинника невизначеності, здатністю адекватно діяти в умовах надзвичайної ситуації або неповноти інформації про безпеку людини; умінням активно і гнучко приймати рішення в незнайомих, складних, суперечливих ситуаціях з непередбачуваним результатом, справляючись при цьому зі стресами, відчуттям невпевненості і тривоги, зберігаючи внутрішню збалансованість і не знижуючи успішність діяльності [12].

Невизначеність в психології, як зазначає О. В. Брюховецька, найчастіше розуміється як відкрите завдання, в якому той, хто приймає рішення, не знає всієї сукупності діючих чинників і повинен сформулювати декілька гіпотез перш ніж оцінити їх ефективність. Відповідно зростає значення розвитку такої якості особистості, як толерантність до невизначеності, адже індивідуальні відмінності в толерантності / інтолерантності до невизначеності свідчать про те, наскільки легко особистість приймає факти, що суперечать її попередньому досвіду [9].

Ситуації невизначеності можна розуміти як перехідні стани, що спонукають людину переживати позитивні емоції в нових неструктурованих, неоднозначних ситуаціях, якщо особистість сприймає їх не як загрозу, а як такі, що кидають виклик. Ситуація невизначеності передбачає, що в момент вибору неможливо зрозуміти, який із варіантів буде результативнішим. При цьому, при цілісному погляді на свою життєву ситуацію інколи можна побачити, що всі варіанти рівнозначні. У такому ракурсі здатність витримувати напруження кризових, проблемних ситуацій П. В. Лушин визначає як *толерантність до невизначеності* [29].

У наукових роботах дослідників, як констатує Н. В. Перегончук, виділяється ряд характеристик невизначених ситуацій, найбільш поширеними з яких є новизна, суперечливість, складність; велика кількість можливостей, виборів і рішень; непередбачуваність – тобто неможливість прогнозування розвитку, невідомість ймовірності події, що сприймається як відсутність причинно-наслідкових закономірностей; неконтрольованість – суб'єктивна неможливість керувати розвитком подій, протистояти несподіванкам, передбачити їх. Доведено також, що невизначеність виникає внаслідок неможливості категоризувати ситуацію через відсутність інформації [32].

За визначенням Т. В. Корнілової, толерантність до невизначеності – це готовність суб'єкта приймати рішення в умовах невизначеності, суперечливості, новизни ситуації, неповноти інформації, невідомості наслідків вибору. Особистісною передумовою регуляції вибору з боку толерантності до невизначеності виступає здатність приймати виклики невизначеності й реалізовувати продуктивні рішення в умовах невизначеності. При цьому велику роль відіграє поняття інтолерантності («intolerance»), яке позначає індивідуальну тенденцію сприймати й інтерпретувати ситуацію невизначеності як загрозу, джерело дискомфорту, що є однією з характеристик авторитарної особистості [2].

О. Г. Луковицька вважає, що толерантність до невизначеності - це комплексне поняття, яке об'єднує концепції толерантності і невизначеності та

включає в себе ряд аспектів: здібність приймати рішення і роздуми над проблемою, навіть коли невідомі всі факти і можливі наслідки; соціально-психологічна установка з афективним, когнітивним і поведінковим компонентами; вміння працювати в умовах нехватки інформації, або її подвійності; здібність людини відчувати позитивні емоції в нових, неструктурованих, неоднозначних ситуаціях, сприймаючи їх не як загрозливі, а як такі, що містять виклик. Таким чином, толерантність до невизначеності розглядається комплексно – і як тенденція сприйняття, і як когнітивна характеристика особистості, і як реакція на невизначеність [49].

За визначенням Г. М. Громової, толерантність до невизначеності (ТН) – це властивість особистості сприймати непередбачуваність, неоднозначність та складність ситуації нейтрально або позитивно та зберігати здатність реагувати на неї проактивно. Відповідно, протилежний полюс ТН – це інтолерантність. Низьку толерантність до невизначеності можна описати як властивість особистості сприймати непередбачуваність, неоднозначність та складність ситуації як щось небажане або загрозливе і реагувати на неї підвищеною невпевненістю, тривогою, ступором, розгубленістю. Джерелами невизначеності виступають складність і неоднозначність інформації, утруднення у її сприйманні, розумінні, використанні; імовірнісність, непередбачуваність наслідків рішень і дій особистості. Ставлення до невизначеності є вмінням витримувати складність і непередбачуваність світу, що опосередковується готовністю людини до сприйняття невизначеності [15].

До структури толерантності до невизначеності входять два компоненти: емоційно-поведінковий і когнітивний. Емоційно-поведінковий компонент низької ТН проявляється у невмінні ефективно діяти в умовах несподіванок та супроводжується тривогою, пов'язаною із страхом невідомого. Когнітивним компонентом толерантності до невизначеності є переконання щодо своєї здатності опановувати несподівані та складні ситуації, у прийнятті факту того, що невизначеність існує у світі або небажанням миритися з неможливістю повністю контролювати та передбачати події життя [15].

Людам з низьким рівнем толерантності до невизначеності потрібна велика структуризація, для них ситуації невизначеності є стресовими, такими що викликають психологічний дискомфорт. Деякі люди не мають особливої потреби в структуризації свого життя і можуть добре себе почувати в неясних, нечітких ситуаціях внаслідок високого рівня толерантності до невизначеності.

В узагальненому вигляді результати досліджень фахівцями проблеми толерантності до невизначеності свідчать про те, що для толерантної до невизначеності людини є характерним: пошук ситуацій невизначеності; почуття комфорту в момент перебування в ситуаціях невизначеності; сприйняття невизначених ситуацій як бажаних; здатність замислюватися над проблемою, навіть якщо не відомі усі факти і можливі наслідки прийнятого рішення; здатність приймати конфлікт і напругу, які виникають в ситуації двоїстості; протистояти незв'язаності і протиріччю інформації; здатність приймати невідоме; здатність витримувати напругу кризових, проблемних ситуацій; сприйняття нових, незнайомих, ризикованих ситуацій як стимулюючих; готовність пристосовуватися до очевидно неоднозначної ситуації або ідеї [12].

Трансформаційний потенціал толерантності до невизначеності реалізується через прямий і опосередкований вплив на прояви посттравматичних станів. Толерантність до невизначеності є певною призмою, яка або підсилює посттравматичні стани, або полегшує і пом'якшує зіткнення з несподіваним, складним, неконтрольованим досвідом та сприяє виходу зі стресової реакції. Травматичний досвід, особливо дитячий, певною мірою впливає на ставлення до невизначеності та сприяє негативним очікуванням від несподіванок. Знижена толерантність до невизначеності пов'язана із негативним ставленням людини до минулого, фаталістичним сприйняттям теперішнього та підсилює прояви посттравматичних станів [15].

Таким чином, толерантність до невизначеності слід розуміти як генералізовану особистісну властивість, що означає прагнення до змін, новизни і оригінальності, готовність йти невторованими шляхами і віддавати

перевагу більш складним завданням, мати можливість самостійності і виходу за рамки прийнятих обмежень. Інтолерантність фокусує прагнення до ясності, впорядкованості у всьому і не прийняття невизначеності, припущення про чільну роль правил і принципів, дихотомічний поділ правильних і неправильних способів, думок і цінностей. Міжособистісна інтолерантність до невизначеності означає прагнення до ясності і контролю в міжособистісних відносинах, дискомфорт в разі невизначеності відносин з іншими. В цілому це відповідає критеріям нестійкості, монологічності, статичності в стосунках з іншими [12].

Нагальною потребою сьогодення є розвиток толерантності до невизначеності як показника психологічної сталості до ситуацій ризику. Означена якість особистості є психологічною передумовою безпечної життєдіяльності особистості, показником психологічної сталості до ситуацій ризику і забезпечує високий рівень надійності суспільства в цілому.

Таким чином, проаналізувавши різні наукові підходи до визначення основних понять з проблеми дослідження, дійшли наступних висновків.

В даному дослідженні під *дезадаптивністю* доцільно розуміти специфічну негативну інтегральну властивість індивідуальності людини, що проявляється в емоційній нестабільності, психогенних реакціях, тривожності, низькій мотивації досягнення та у видимій акцентуації рис характеру.

Під *толерантністю до невизначеності* доцільно розуміти генералізовану особистісну властивість, що означає прагнення до змін, новизни і оригінальності, готовність йти невторованими шляхами і віддавати перевагу більш складним завданням, мати можливість самостійності і виходу за рамки прийнятих обмежень.

Розділ 2. ХАРАКТЕРИСТИКА ВИБІРКИ ТА МЕТОДІВ ДОСЛІДЖЕННЯ

2.1. Загальна характеристика вибірки та процедури дослідження

Онлайн-дослідження проводилось з 15 по 25 жовтня на просторах мережі Інтернет за допомогою GoogleForms. У дослідженні прийняли участь 48 жінок віком від 35 до 65 років (що відповідає середньому віку за класифікацією Рой Дж. Шепард (R. J. Shephard [50]), які до 24 лютого 2022 року проживали в Україні. Відповідно до мети дослідження за допомогою опитування усі респондентки були поділені на дві групи.

До першої групи увійшли 24 жінки середнього віку, що мешкали на момент опитування на території України (внутрішні переселенки).

До другої групи увійшли 24 вимушені зовнішні переселенки середнього віку, що мешкали на момент опитування на території таких країн Європейського Союзу, як Польща, Швейцарія, Естонія, Хорватія, Чехія, Словенія, Нідерланди, Португалія, Іспанія, Бельгія та Німеччина.

На підготовчому етапі було проведено аналіз вітчизняної та зарубіжної наукової літератури з проблематики дослідження, визначені актуальність, об'єкт, предмет, мету та завдання дослідження, сформовано план дослідження, підібраний відповідний психодіагностичний інструментарій. Підготовлено онлайн-форми зі стимульним матеріалом для проведення дослідження.

На основному етапі було здійснено тестування (жовтень 2023 р.), збір, обробку та аналіз отриманих даних. Учасникам дослідження було запропоновано заповнити гугл форми з бланками наступних методик: Новий опитувальник толерантності до невизначеності (НТН); Мельбурнський опитувальник прийняття рішень (МОПР); Експрес-опитувальник «дезадаптивність».

Більш детально ці методики описані у підрозділі 2.2.

2.3. Характеристика методів дослідження

У роботі було використано психодіагностичний метод для вивчення особливостей толерантності до невизначеності та дезадаптивності у внутрішніх та зовнішніх переселенок. Учасниці дослідження пройшли ряд психологічних методик: новий опитувальник толерантності до невизначеності (НТН); Мельбурнський опитувальник прийняття рішень (МОПР); експрес-опитувальник «дезадаптивність».

Новий опитувальник толерантності до невизначеності (НТН)

Опитувальник є інтегральною методикою, що призначена для вимірювання такої особистісної характеристики, як толерантність до невизначеності, засновану на схемі з'єднання А. Фурнхамом відомих раніше в зарубіжній літературі шкал. Розроблений у 2009 році Т. Корніловою [12].

Опитувальник включає три шкали – О'Коннора, Райделл-Розена і С. Баднера та складається з 33 пунктів, згрупованих таким чином, що шкали не мають спільних пунктів. Відповіді формуються за 7-бальною шкалою Р. Ліккерта.

Методика містить три шкали: толерантність до невизначеності, інтолерантність до невизначеності, міжособистісна інтолерантність до невизначеності.

Інтерпретація отриманих даних:

Фактор 1. Толерантність до невизначеності:

12-35 балів – низький показник,

36-60 балів – середній,

61-84 балів – високий.

Фактор 2. Інтолерантність:

13-38 балів – низький показник,

39-65 балів – середній,

66-91 балів – високий.

Фактор 3. Міжособистісна інтолерантність до невизначеності:

8-23 балів – низький показник,

24-40 балів – середній,

41-56 балів – високий.

Толерантність до невизначеності (ТН) слід розуміти як генералізовану особистісну властивість, що означає прагнення до змін, новизни і оригінальності, готовність йти невторованими шляхами і віддавати перевагу більш складним завданням, мати можливість самостійності і виходу за рамки прийнятих обмежень.

Інтолерантність (ІТН) фокусує прагнення до ясності, впорядкованості у всьому і не прийняття невизначеності, припущення про чільну роль правил і принципів, дихотомічний поділ правильних і неправильних способів, думок і цінностей.

Міжособистісна інтолерантність до невизначеності (МІТН) – добре інтерпретується в якості міжособистісної інтолерантності, тобто означає прагнення до ясності і контролю в міжособистісних відносинах, дискомфорт в разі невизначеності відносин з іншими. В цілому це відповідає критеріям нестійкості, монологічності, статичності в стосунках з іншими.

У якості досить широкого розуміння толерантності до невизначеності в зарубіжній психології можна привести таке визначення: це «здатність людини приймати конфлікт і напругу, які виникають у ситуації двоїстості, протистояти незв'язаності та суперечливості інформації, приймати невідоме, не почуватися незатишно перед невизначеністю». У вітчизняних дослідженнях толерантність отримала трактування як інтегральну особистісну характеристику, що вивчається в наступних основних ракурсах: психологічної стійкості, системи особистісних та групових цінностей, особистісних установок та сукупностей різнорівневих індивідуальних властивостей.

Мельбурнський опитувальник прийняття рішень (МОПР)

Мельбурнський опитувальник прийняття рішень (Melbourne Decision Making Questionnaire, MDMQ) являє собою особистісний опитувальник,

спрямований на діагностику індивідуального стилю прийняття рішень в умовах невизначеності, стилю подолання стресу (копінг-стратегії).

Методика розроблена на основі більш раннього та загального опитувальника Манна та Флиндерса (Flinders 'Decision Making Questionnaire, DMQ), який був адаптований Т. Корніловою, С. Корніловим. Мельбурнський опитувальник прийняття рішень складається з 22-х тверджень, які оцінюються за 3-бальною шкалою Р. Ліккерта. З опитувальника можливий витяг значень чотирьох шкал (пильність, уникнення, прокрастинація, надпильність), при цьому шкали не перетинаються по пунктах, які входять до їх складу, а всі пункти інтерпретуються в прямих значеннях.

Результати опитування засновані на показниках, виражених у відсотках з нульовою точкою відліку:

- 0%-20% – низький показник;
- 21%-40% – знижений показник;
- 41%-60% – середній показник;
- 61%-80% – підвищений показник;
- 81%-100% – високий показник.

Запропонована модель включила чотири основні патерни подолання стресу, пов'язаного з прийняттям складних і загрозливих рішень:

1. Пильність. Основна стильова характеристика людини, як особистості, яка приймає рішення, пов'язана з когнітивною складністю, потребою у пізнанні та толерантністю до невизначеності. Уточнення цілей та завдань рішення, розгляд альтернатив, пов'язаний з пошуком інформації, асиміляцією її «без забобонів» та оцінки перед вибором.

2. Уникнення. Захисне уникнення самостійного прийняття рішення, перекладення відповідальності та раціоналізація сумнівних альтернатив.

3. Прокрастинація. Відкладення рішення.

4. Надпильність (гіперпильність). Невиправдане вагання між різними альтернативами; пошук виходу з дилеми, що не включає інтелектуальне орієнтування, тобто імпульсивне прийняття рішень, які обіцяють швидке

позбавлення від ситуації; в екстремальних формах – «паніка» у виборі між альтернативами.

Згідно з моделлю, пильність є єдиним копінгом, який дозволяє приймати раціональні рішення.

Експрес-опитувальник «дезадаптивність»

Експрес-опитувальник «дезадаптивність» був розроблений українськими вченими І. Приходько, Я. Мацегора, О. Колесніченко, М. Байда на основі багаторівневого особистісного опитувальника «Адаптивність» (автор А. Г. Маклаков) та опитувальника «Адаптивність 200». Розроблена авторами методика має форму експрес-опитувальника, що містить 45 запитань; деякі твердження вихідних опитувальників були дещо спрощені, переформульовані, у результаті чого зміст шкал став більш рельєфний, проте й більш «прозорий» для обстежуваних. Опитувальник розрахований на щире співпрацю обстежуваного з психологом, на відвертість обстежуваного.

Опитувальник містить 45 запитань і має наступні шкали: «Щирість відповідей»; «Порушення поведінкової регуляції»; «Вірогідність вчинення суїцидальних спроб»; «Втрата комунікативного потенціалу»; «Порушення моральної нормативності».

1. Шкала «Щирість відповідей» (Щ)

Інтерпретація низьких значень: схильність до соціально бажаних відповідей, низька відвертість. Низькі бали можуть також бути пов'язані з недовірливістю, настороженістю, тривожністю.

Інтерпретація високих значень: орієнтація на співпрацю з психологом, прагнення відверто говорити про свої переживання та вчинки.

2. Шкала «Порушення поведінкової регуляції» (ПР)

Порушення регулюючої функції емоційно-вольової сфери та самооцінки.

Інтерпретація низьких значень: високий рівень нервово-психічної стійкості та поведінкової регуляції, висока адекватна самооцінка, адекватне сприйняття дійсності.

Інтерпретація високих значень: низький рівень поведінкової регуляції, певна схильність до нервово-психічних зривів, порушення регулюючої функції емоційно-вольової сфери та самооцінки, зниження адекватності сприйняття дійсності.

3. Шкала «Вірогідність вчинення суїцидальних спроб» (CP)

Зневіра в собі, у своїй здатності долати життєві труднощі, звуження перспективи життя.

Інтерпретація низьких значень: впевненість в собі, своїх силах долати життєві труднощі, наявність перспектив у житті та зв'язків з оточенням, які утримують від здійснення суїцидальних спроб, формують додатковий резерв для додання негараздів.

Інтерпретація високих значень: зневіра в собі, у своїй здатності долати життєві труднощі, глибоке почуття провини, тяжкі неприємні переживання, відчуття безперспективності, «безпросвітності» подальшого життя, відсутність близьких людей та друзів, які можуть надати емоційну та іншу підтримку. Вірогідність здійснення суїцидальних спроб, в тому числі і демонстративних, як «прохання» про допомогу.

4. Шкала «Порушення моральної нормативності» (MH)

Втрата стійкості моральних переконань, існує вірогідності делінквентної поведінки.

Інтерпретація низьких значень: високий рівень соціалізації, адекватна оцінка своєї ролі в колективі, орієнтація на дотримання загальноприйнятих норм поведінки та закону.

Інтерпретація високих значень: втрата стійкості моральних переконань, неадекватна оцінка свого місця і ролі в колективі, відсутність прагнення дотримуватися загальноприйнятих норм поведінки. Існує вірогідність делінквентної поведінки.

5. Шкала «Втрата комунікативного потенціалу» (КП)

Втрата почуття ліктю товариша, зменшення можливості розраховувати на допомогу свого колективу, як антистресовий потенціал.

Інтерпретація низьких значень: високий рівень комунікативних здібностей, швидке встановлення контактів з оточуючими, неконфліктність, прагнення бути членом команди, установка на взаємодопомогу, особливо при виконанні професійних завдань.

Інтерпретація високих значень: низький рівень комунікативних здібностей, складності у побудові контактів з оточуючими, упередженість ставлення, недовіра, агресивність, підвищена конфліктність. Такі особливості взаємодії ведуть до втрати почуття ліктю товариша, зменшують можливість розраховувати на допомогу свого колективу як антистресовий потенціал.

Узагальнююча шкала «Деадаптивність» розраховується, як сума балів за шкалами «Порушення поведінкової регуляції», «Вірогідність вчинення суїцидальних спроб», «Порушення моральної нормативності» та «Втрата комунікативного потенціалу».

Математична обробка результатів проводилася за допомогою методів математичної статистики (програмний пакет Statistica): регресійний аналіз, множинний коефіцієнт кореляції R та коефіцієнт детермінації $D=R^2$. Для оцінки значущості параметрів моделі і моделі в цілому використовували t - критерій Стьюдента і критерій Фішера.

Розділ 3. ДОСЛІДЖЕННЯ ДЕЗАДАПТИВНОСТІ ЖІНОК –
ПЕРЕСЕЛЕНОК У КОНТЕКСТІ ТОЛЕРАНТНОСТІ ДО
НЕВИЗНАЧЕНОСТІ

3.1. Особливості дезадаптивності жінок - внутрішніх переселенок

Для вимірювання такої особистісної характеристики, як толерантність до невизначеності, ми використовували Новий опитувальник толерантності до невизначеності (НТН). За частотою показників побудували таблицю.

Таблиця 3.1

Частота показників зустрічальності різних рівнів толерантності до невизначеності (ТН), інтолерантності до невизначеності (ІТН), та міжособистісної інтолерантності до невизначеності (МІТН) у групі внутрішніх переселенок

Рівень показників ТН, ІТН, МІТН		Результати групи №1	
		Кількість	%
ТН	низький показник	0	0%
	середній	13	54,2%
	високий	11	45,8%
ІТН	низький показник	1	4,2%
	середній	18	75,0%
	високий	5	20,8%
МІТН	низький показник	2	8,3%
	середній	18	75,0%
	високий	4	16,7%

За даними таблиці 3.1 побудували також гістограму частоти зустрічальності різних рівнів толерантності до невизначеності (ТН), інтолерантності до невизначеності (ІТН), та міжособистісної інтолерантності до невизначеності (МІТН) у групі внутрішніх переселенок.

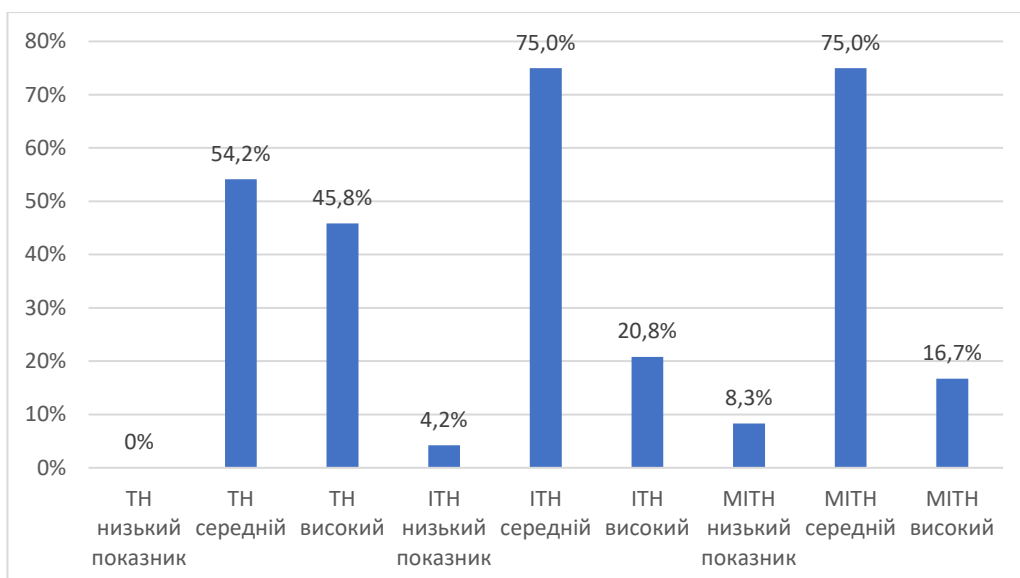


Рис.3.1 Частота показників зустрічальності різних рівнів толерантності до невизначеності (ТН), інтолерантності до невизначеності (ІТН), та міжособистісної інтолерантності до невизначеності (МІТН) у групі жінок-внутрішніх переселенок

За таблицею 3.1 та рисунком 3.1 бачимо, що найбільша кількість жінок у цій групі (54,2%) мають середній рівень толерантності до невизначеності (ТН), на другому місці за кількістю високий рівень (45,8%). Слід зауважити, що у досліджуваних цієї групи не було виявлено низьких показників ТН. Щодо інтолерантності до невизначеності (ІТН), то найбільша кількість жінок у цій групі (75%) мають середній рівень інтолерантності до невизначеності (ІТН), на другому місці за кількістю високий рівень ІТН (20,8%), на третьому – зустрічальність низьких показників ІТН (4,2%). За показниками міжособистісної інтолерантності до невизначеності (МІТН), найбільша кількість жінок у групі №2 (75%) мають середній рівень МІТН, на другому місці за кількістю високий рівень МІТН (16,7%), на третьому – зустрічальність низьких показників МІТН (8,3%).

За результатами цієї методики можна зробити висновок, що більша кількість досліджуваних (54,2%) мають середній рівень особистісних властивостей, що забезпечують їм прагнення до змін, новизни і оригінальності, готовність йти невторованими шляхами і віддавати перевагу

більш складним завданням, мати можливість самостійності і виходу за рамки прийнятих обмежень (високі показники толерантності до невизначеності).

При цьому, у той самий час більша кількість жінок цієї групи (75%) на середньому рівні фокусує прагнення до ясності, впорядкованості у всьому і не прийняття невизначеності, припущення про чільну роль правил і принципів, дихотомічний поділ правильних і неправильних способів, думок і цінностей (середні показники інтолерантності до невизначеності).

А також, більша кількість внутрішніх переселенок (75%) на середньому рівні мають прагнення до ясності і контролю в міжособистісних відносинах, та певний дискомфорт в разі невизначеності відносин з іншими (середні показники міжособистісної інтолерантності до невизначеності).

Для наглядності представлення даних за частотою показників побудували структурні діаграми рівня показників толерантності до невизначеності (ТН), інтолерантності до невизначеності (ІТН), та міжособистісної інтолерантності до невизначеності (МІТН) у групі жінок-внутрішніх переселенок.

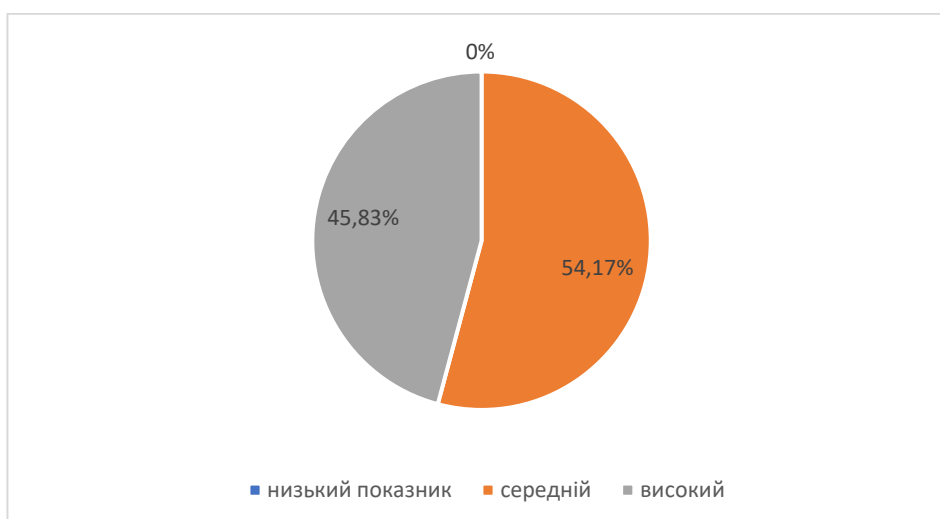


Рис.3.2 Структура рівня показників толерантності до невизначеності (ТН) у групі внутрішніх переселенок



Рис.3.3 Структура рівня показників інтолерантності до невизначеності (ІТН) у групі жінок - внутрішніх переселенок

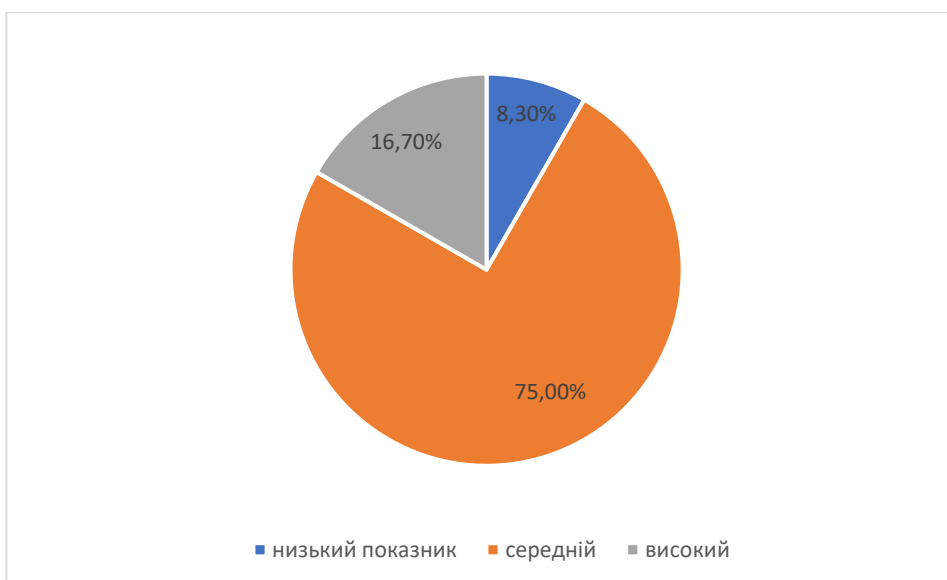


Рис.3.4 Структура рівня показників міжособистісної інтолерантності до невизначеності (МІТН) у групі внутрішніх переселенок

Для діагностики індивідуального стилю прийняття рішень в умовах невизначеності, стилю подолання стресу (копінг-стратегій) використовували Мельбурнський опитувальник прийняття рішень (Melbourne Decision Making Questionnaire, MDMQ). За результатами цієї методики побудували шкалу усереднених показників.

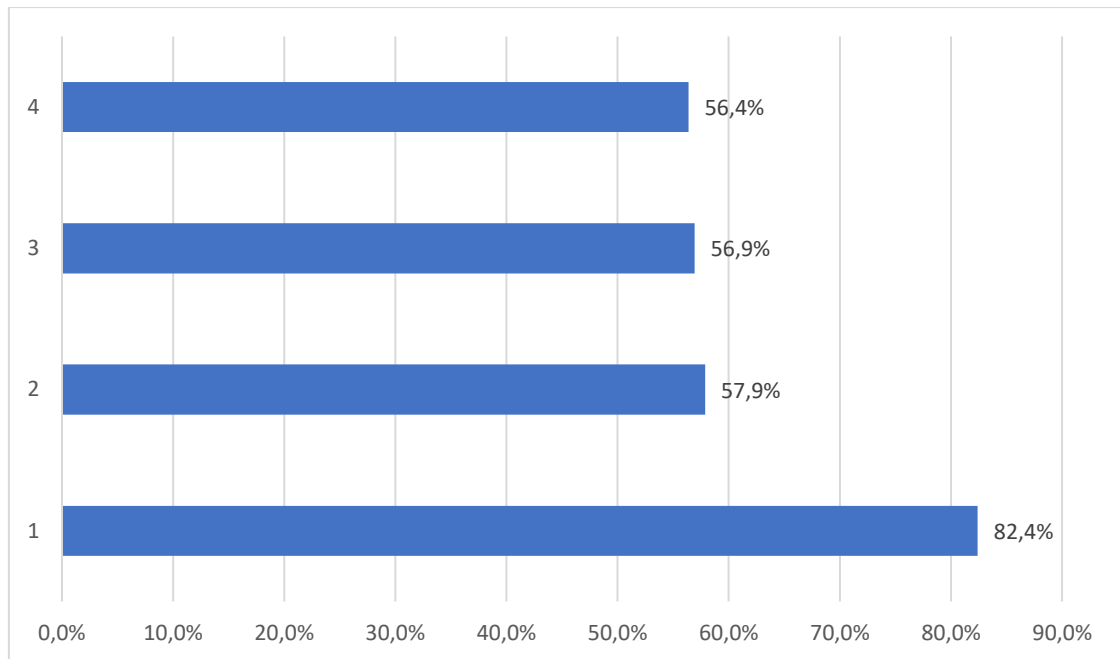


Рис.3.5 Усереднені показники шкал патернів подолання стресу, пов'язаного з прийняттям складних і загрозових рішень у групі жінок - внутрішніх переселенок:

1 – пильність, 2 – уникнення, 3 –прокрастинація, 4 - надпильність

За рис.3.5 ми бачимо, що з чотирьох основних патернів подолання стресу, пов'язаного з прийняттям складних і загрозових рішень, домінуючим для досліджуваних цієї групи є пильність (82,4% - високий показник). Пильність, як основна стильова характеристика особистості, яка приймає рішення, пов'язана з когнітивною складністю, потребою у пізнанні та толерантністю до невизначеності; це означає уточнення цілей та завдань рішення, розгляд альтернатив, пов'язаний з пошуком інформації, асиміляцією її «без забобонів», та оцінки перед вибором. Згідно з моделлю, пильність є єдиним копінгом, який дозволяє приймати раціональні рішення.

Проте, і інші три стилі прийняття рішень в умовах невизначеності та подолання стресу (копінг-стратегії) притаманні групі внутрішніх переселенок, на середньому рівні (41%-60% – середній показник), а саме: уникнення (57,9%), прокрастинація (56,9%), і надпильність (56,4%). Це означає, що жінкам цієї групи також притаманні час від часу такі неоптимальні копінг-стратегії, як захисне уникнення самостійного прийняття рішення, перекладення відповідальності та раціоналізація сумнівних альтернатив

(уникнення); відкладення рішення (прокрастинація); невиправдане вагання між різними альтернативами, імпульсивне прийняття рішень, які обіцяють швидке позбавлення від ситуації, в екстремальних формах – «паніка» у виборі між альтернативами (надпильність, або гіперпильність).

Для дослідження рівня дезадаптивності жінок ми використовували експрес-опитувальник «дезадаптивність», який був розроблений українськими вченими І. Приходько, Я. Мацегора, О. Колесніченко, М. Байда. У відсотковому співвідношенні розглянемо шкали показників дезадаптивності у жінок - внутрішніх переселенок.

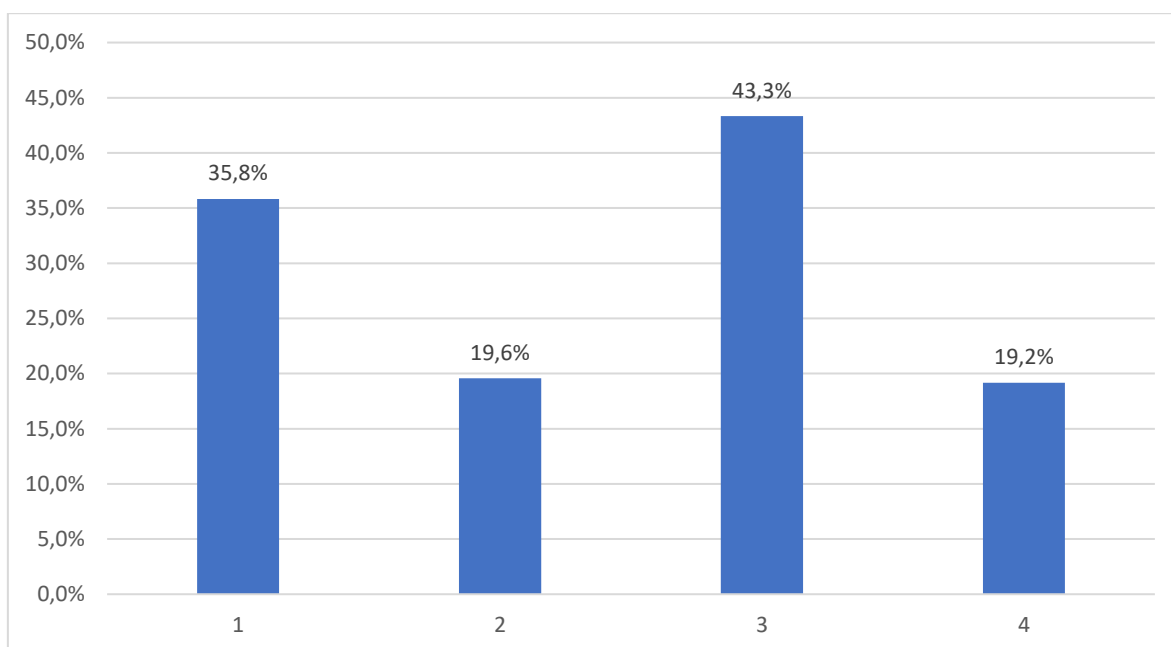


Рис.3.6 Усереднені показники шкал дезадаптивності у групі внутрішніх переселенок:

1 – порушення поведінкової регуляції (ПР), 2 – вірогідність вчинення суїцидальних спроб (СР), 3 – порушення моральної нормативності (МН), 4 - втрата комунікативного потенціалу

З рис.3.6 можна зробити висновок, що найбільші усереднені значення у групі внутрішніх переселенок мають шкали порушення моральної нормативності (43,3%), та порушення поведінкової регуляції (35,8%), при цьому усереднені значення цих шкал не є високими. Також у досліджуваних цієї групи низькі значення за шкалою вірогідність вчинення суїцидальних спроб (19,6%), та шкалою «втрата комунікативного потенціалу» (19,2%). За

результатами цієї методики можна зробити висновок, що внутрішні переселенки мають впевненість у собі, своїх силах долати життєві труднощі, наявність перспектив у житті та зв'язків з оточенням, які утримують від здійснення суїцидальних спроб, формують додатковий резерв для додання негарздів; а також вони мають високий рівень комунікативних здібностей, швидке встановлення контактів з оточуючими, неконфліктність, прагнення бути членом команди, установки на взаємодопомогу, особливо при виконанні професійних завдань.

Далі проведемо дослідження зв'язку між рівнем дезадаптивності у жінок – внутрішніх переселенок, та рівнем їх показників ТН, ІТН та МІТН. Зробимо це за допомогою економіко-математичних методів дослідження: коефіцієнтів кореляції Стьюдента, Фішера, парних коефіцієнтів кореляції Пірсона, регресійного аналізу та побудови кореляційних матриць. Для оцінки підібраної лінійної моделі будемо використовувати множинний коефіцієнт кореляції R та коефіцієнт детермінації $D=R^2$ (чим ближче значення R та D наближаються до 1, тим кращою буде побудована модель). Для оцінки значущості параметрів моделі і моделі в цілому використовуємо критерій Стьюдента і критерій Фішера.

Таблиця 3.2

Вихідні дані для аналізу зв'язку між рівнем дезадаптивності у жінок – внутрішніх переселенок, та рівнем їх показників ТН, ІТН та МІТН

	1 ТН	2 ІТН	3 МІТН	4 ДЕЗАД
1	59	61	51	16
2	60	68	34	20
3	57	72	42	18
4	44	42	38	13
5	64	66	38	17
6	63	28	27	13
7	61	45	27	10
8	73	51	35	10
9	59	44	23	6
10	59	52	30	6
11	56	69	35	7
12	62	54	45	25
13	62	56	29	16
14	55	50	24	7
15	53	45	39	20
16	66	61	22	7
17	57	69	25	6
18	76	56	31	5
19	66	62	33	15
20	63	56	34	9
21	58	44	27	6
22	56	62	42	8
23	59	52	32	15
24	61	52	25	8

Для встановлення тісноти лінійного зв'язку між змінними використаємо процедуру кореляційного аналізу - Correlation matrices (Кореляційні матриці). Встановимо тісноту взаємозв'язку між рівнем дезадаптивності у жінок – внутрішніх переселенок, та рівнем їх показників ТН, ІТН та МІТН. Тобто проведемо кореляційний аналіз впливу факторних змінних показників ТН, ІТН та МІТН на результативну змінну - рівень дезадаптивності. Для цього побудуємо кореляційну матрицю за допомогою модуля Basic Statistics пакета STATISTICA.

Correlations (Spreadsheet_Оля_укр)				
Marked correlations are significant at p < ,05000				
N=24 (Casewise deletion of missing data)				
Variable	ТН	ІТН	МІТН	ДЕЗАД
ТН	1,000000	0,100918	-0,164056	-0,122143
ІТН	0,100918	1,000000	0,313984	0,117811
МІТН	-0,164056	0,313984	1,000000	0,628673
ДЕЗАД	-0,122143	0,117811	0,628673	1,000000

Рис.3.7 Матриця коефіцієнтів парної кореляції

Коефіцієнт кореляції – це показник, що оцінює тісноту лінійного зв'язку між ознаками. Він може приймати значення від (-1) до (+1). Знак «-» показує,

що зв'язок зворотний, «+» - прямиий. Чим ближче коефіцієнт до 1, тим тісніше лінійний зв'язок. При величині коефіцієнта кореляції менше ніж 0,3 зв'язок оцінюється як слабкий, від 0,31 до 0,5 – помірний, від 0,51 до 0,7 – значний, від 0,71 до 0,9 – тісний, від 0,91 і вище – дуже тісний. Всі значення коефіцієнтів беруться по модулю. Для аналізу цілей рекомендується використовувати значні, тісні й дуже тісні зв'язки.

З матриці (рис. 3.7) видно, що на рівень дезадаптивності у внутрішніх переселенках найбільш впливає рівень показника МІТН, між ними існує значний кореляційний зв'язок ($r = 0,63$). Крім того спостерігається помірний кореляційний зв'язок між факторами показників ІТН та МІТН ($r = 0,31$).

Наступним кроком побудуємо регресійну модель залежності дезадаптивності у внутрішніх переселенках від їх показників ТН, ІТН та МІТН. Обираємо стандартний метод побудови регресії: будуємо регресійну модель залежності від усіх вибраних факторних змінних. Вікно результатів аналізу представлено на рис. 3.8:

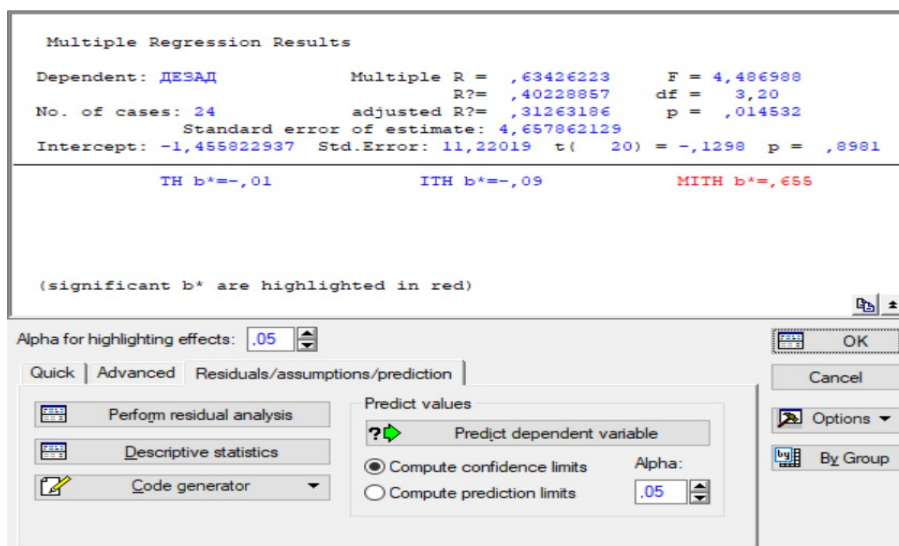


Рис.3.8 Вікно результатів множинної регресії

Показники b^* в інформаційній частині вікна – це Beta-коефіцієнт рівняння: стандартизовані регресійні коефіцієнти, розраховані за стандартним значенням змінних. За їх величиною можна порівняти й оцінити значущість залежних змінних, тому Beta-коефіцієнт показує, на скільки одиниць стандартного відхилення зміниться залежна змінна при зміні на одне

стандартне відхилення незалежної змінної за умови сталості інших незалежних змінних.

Таблицю результатів побудови регресії представлено на рис.3.9:

Regression Summary for Dependent Variable: ДЕЗАД (Spreadsheet_Оля_укр)						
R= ,63426223 R ² = ,40228857 Adjusted R ² = ,31263186						
F(3,20)=4,4870 p<,01453 Std.Error of estimate: 4,6579						
N=24	b*	Std.Err. of b*	b	Std.Err. of b	t(20)	p-value
Intercept			-1,45582	11,22019	-0,129750	0,898060
ТН	-0,005857	0,177617	-0,00519	0,15730	-0,032975	0,974021
ІТН	-0,087295	0,184543	-0,04655	0,09841	-0,473033	0,641312
МІТН	0,655122	0,186123	0,49082	0,13944	3,519835	0,002154

Рис.3.9 Результати побудови регресії

У таблиці на рис 3.9 наведені наступні результати побудови регресії: і- коефіцієнт (Beta) і коефіцієнти регресії b з стандартними похибками, значення t-критерію Стьюдента та фактичні рівні істотності p-value. Привертає увагу те, що рядок фактора міжособистісної інтолерантності до невизначеності (МІТН) виділено червоним кольором - це підказка щодо значущості відповідного параметру побудованої моделі.

Для кожного параметра моделі були розраховані значення t-критерію Стьюдента (наведені у цій же таблиці), які дозволяють судити про значущість того чи іншого параметра. Так, для параметрів толерантність до невизначеності (ТН) та інтолерантність до невизначеності (ІТН) розрахункові значення критерію Стьюдента не перевищують табличні ($p > 0,05$), що свідчить про їх незначущість. Отже, ці фактори є зайвими в моделі.

3.2. Особливості дезадаптивності жінок – зовнішніх переселенок

Для вимірювання такої особистісної характеристики, як толерантність до невизначеності, ми використовували Новий опитувальник толерантності до невизначеності (НТН). За частотою показників побудували таблицю.

Таблиця 3.3

Частота показників зустрічальності різних рівнів толерантності до невизначеності (ТН), інтолерантності до невизначеності (ІТН), та міжособистісної інтолерантності до невизначеності (МІТН) у групі зовнішніх переселенок

Рівень показників ТН, ІТН, МІТН		Результати групи №2	
		Кількість	%
ТН	низький показник	0	0%
	середній	6	25,0%
	високий	18	75,0%
ІТН	низький показник	1	4,2%
	середній	18	75,0%
	високий	5	20,8%
МІТН	низький показник	1	4,2%
	середній	19	79,2%
	високий	4	16,7%

За даними таблиці 3.3 побудували також гістограму частоти зустрічальності різних рівнів толерантності до невизначеності (ТН), інтолерантності до невизначеності (ІТН), та міжособистісної інтолерантності до невизначеності (МІТН) у групі зовнішніх переселенок.

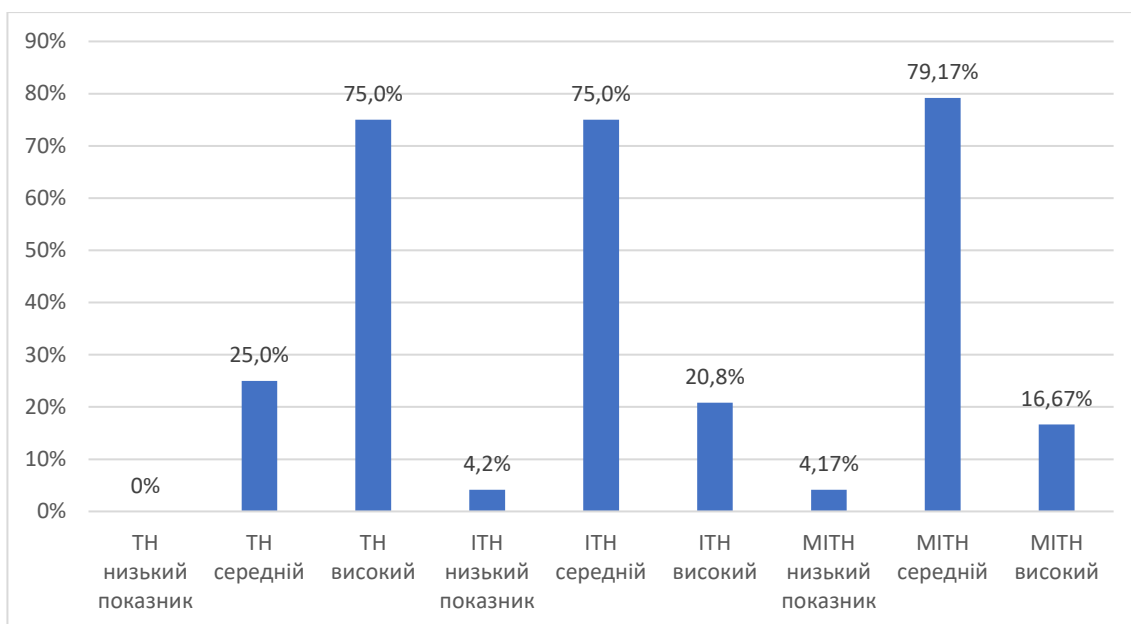


Рис.3.10 Частота показників зустрічальності різних рівнів толерантності до невизначеності (ТН), інтолерантності до невизначеності (ІТН), та міжособистісної інтолерантності до невизначеності (МІТН) у групі зовнішніх переселенок

За таблицею 3.3 та рисунком 3.10 бачимо, що найбільша кількість жінок у цій групі (75%) мають високий рівень толерантності до невизначеності (ТН), на другому місці за кількістю середній рівень (25%). Слід зауважити, що у досліджуваних цієї групи не було виявлено низьких показників ТН. Щодо інтолерантності до невизначеності (ІТН), то найбільша кількість зовнішніх переселенок (75%) мають середній рівень інтолерантності до невизначеності (ІТН), на другому місці за кількістю високий рівень ІТН (20,8%), на третьому – зустрічальність низьких показників ІТН (4,2%). За показниками міжособистісної інтолерантності до невизначеності (МІТН), найбільша кількість зовнішніх переселенок (79,2%) мають середній рівень МІТН, на другому місці за кількістю високий рівень МІТН (16,7%), на третьому – зустрічальність низьких показників МІТН (4,2%).

За результатами цієї методики можна зробити висновок, що більша кількість досліджуваних (75%) мають високий рівень особистісних властивостей, що забезпечують їм прагнення до змін, новизни і оригінальності, готовність йти невторованими шляхами і віддавати перевагу

більш складним завданням, мати можливість самотійності і виходу за рамки прийнятих обмежень (високі показники толерантності до невизначеності).

При цьому, у той самий час більша кількість зовнішніх переселенок (75%) на середньому рівні фокусує прагнення до ясності, впорядкованості у всьому і не прийняття невизначеності, припущення про чільну роль правил і принципів, дихотомічний поділ правильних і неправильних способів, думок і цінностей (середні показники інтолерантності до невизначеності).

А також, більша кількість зовнішніх переселенок (79,2%) на середньому рівні мають прагнення до ясності і контролю в міжособистісних відносинах, та певний дискомфорт в разі невизначеності відносин з іншими (середні показники міжособистісної інтолерантності до невизначеності).

Для наглядності представлення даних за частотою показників побудували структурні діаграми рівня показників толерантності до невизначеності (ТН), інтолерантності до невизначеності (ІТН), та міжособистісної інтолерантності до невизначеності (МІТН) у групі зовнішніх переселенок.



Рис.3.11 Структура рівня показників толерантності до невизначеності (ТН) у групі зовнішніх переселенок

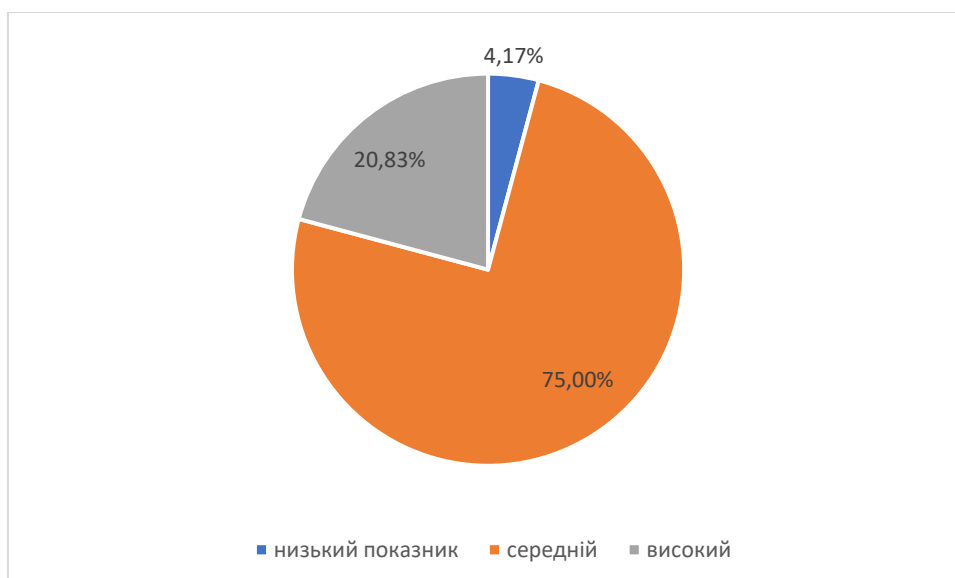


Рис.3.12 Структура рівня показників інтолерантності до невизначеності (ІТН) у групі зовнішніх переселенок

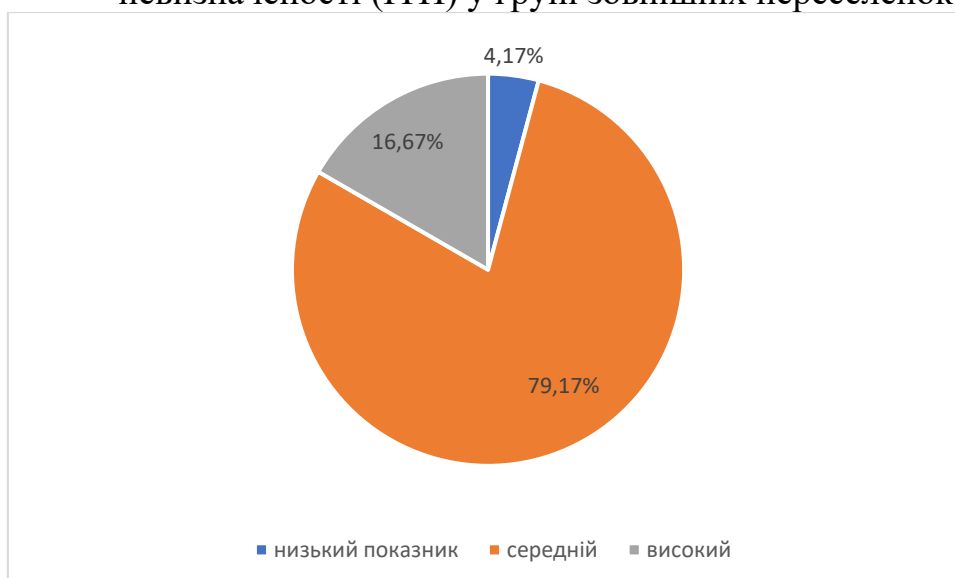


Рис.3.13 Структура рівня показників міжособистісної інтолерантності до невизначеності (МІТН) у групі зовнішніх переселенок

Для діагностики індивідуального стилю прийняття рішень в умовах невизначеності, стилю подолання стресу (копінг-стратегій) використовували Мельбурнський опитувальник прийняття рішень (Melbourne Decision Making Questionnaire, MDMQ). За результатами цієї методики побудували шкалу усереднених показників.

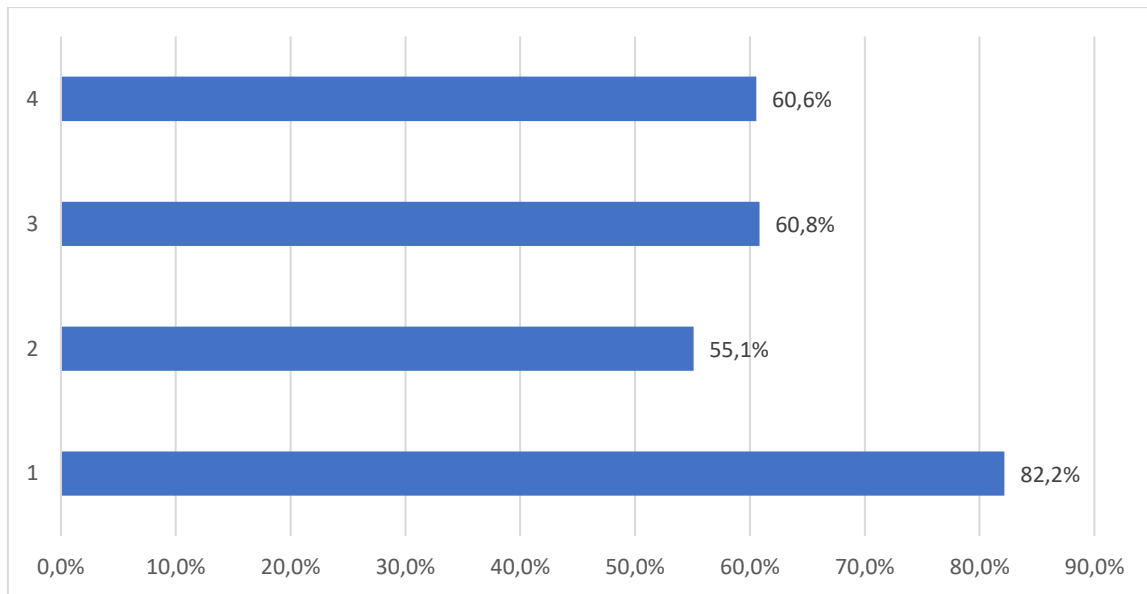


Рис.3.14 Усереднені показники шкал патернів подолання стресу, пов'язаного з прийняттям складних і загрозливих рішень у групі зовнішніх переселенок: 1 – пильність, 2 – уникнення, 3 – прокрастинація, 4 - надпильність

За рис. 3.14 ми бачимо, що з чотирьох основних патернів подолання стресу, пов'язаного з прийняттям складних і загрозливих рішень, домінуючим для досліджуваних зовнішніх переселенок також є пильність (82,2% - високий показник). Пильність, як основна стильова характеристика особистості, яка приймає рішення, пов'язана з когнітивною складністю, потребою у пізнанні та толерантністю до невизначеності; це означає уточнення цілей та завдань рішення, розгляд альтернатив, пов'язаний з пошуком інформації, асиміляцією її «без забобонів», та оцінки перед вибором. Згідно з моделлю, пильність є єдиним копінгом, який дозволяє приймати раціональні рішення.

При цьому слід зауважити, що групі жінок - зовнішніх переселенок притаманні також і такі неоптимальні стилі прийняття рішень в умовах невизначеності та подолання стресу, як уникнення – середній показник (55,1%), прокрастинація і надпильність – підвищені показники (60,8% та 60,6% відповідно). Це означає, що жінкам цієї групи також притаманні час від часу такі копінг-стратегії, як захисне уникнення самостійного прийняття рішення, перекладення відповідальності та раціоналізація сумнівних альтернатив (уникнення); відкладення рішення (прокрастинація);

невиправдане вагання між різними альтернативами, імпульсивне прийняття рішень, які обіцяють швидке позбавлення від ситуації, в екстремальних формах – «паніка» у виборі між альтернативами (надпильність, або гіперпильність).

Для дослідження рівня дезадаптивності жінок ми використовували експрес-опитувальник «дезадаптивність», який був розроблений українськими вченими І. Приходько, Я. Мацегора, О. Колесніченко, М. Байда. У відсотковому співвідношенні розглянемо шкали показників дезадаптивності у зовнішніх переселенок.

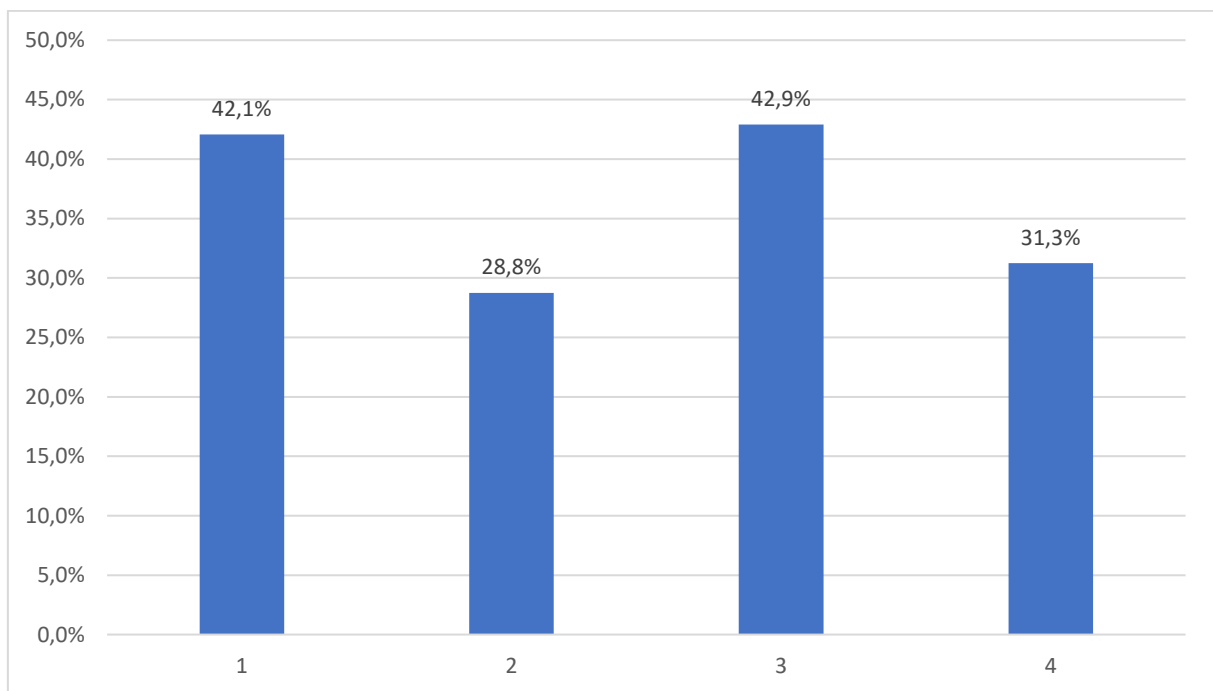


Рис.3.15 Усереднені показники шкал дезадаптивності у групі зовнішніх переселенок: 1 – порушення поведінкової регуляції (ПР), 2 – вірогідність вчинення суїцидальних спроб (СР), 3 – порушення моральної нормативності (МН), 4 - втрата комунікативного потенціалу

З рис. 3.15 можна зробити висновок, що у групі зовнішніх переселенок найбільші усереднені значення мають шкали порушення моральної нормативності (42,9%), та порушення поведінкової регуляції (42,1%), при цьому усереднені значення цих шкал не є надто високими. Також у досліджуваних цієї групи середні значення за шкалою вірогідність вчинення суїцидальних спроб (28,8%), та шкалою «втрата комунікативного потенціалу» (31,3%). За результатами цієї методики можна зробити висновок, що зовнішні

переселенки мають середній рівень комунікативних здібностей та можливі певні складності у побудові контактів з оточуючими; а також вони мають впевненість у собі, своїх силах долати життєві труднощі, наявність перспектив у житті та зв'язків з оточенням, які утримують від здійснення суїцидальних спроб, формують додатковий резерв для долання негараздів.

Далі проведемо дослідження зв'язку між рівнем дезадаптивності у жінок – зовнішніх переселенок, та рівнем їх показників ТН, ІТН та МІТН. Зробимо це за допомогою економіко-математичних методів дослідження: коефіцієнтів кореляції Стьюдента, Фішера, парних коефіцієнтів кореляції Пірсона, регресійного аналізу та побудови кореляційних матриць. Для оцінки підібраної лінійної моделі будемо використовувати множинний коефіцієнт кореляції R та коефіцієнт детермінації $D=R^2$ (чим ближче значення R та D наближаються до 1, тим кращою буде побудована модель). Для оцінки значущості параметрів моделі і моделі в цілому використовуємо критерій Стьюдента і критерій Фішера.

Таблиця 3.4

Вихідні дані для аналізу зв'язку між рівнем дезадаптивності у жінок – зовнішніх переселенок, та рівнем їх показників ТН, ІТН та МІТН

	1 ТН	2 ІТН	3 МІТН	4 ДЕЗАД
1	63	46	39	15
2	75	47	25	6
3	63	45	31	18
4	62	61	42	15
5	66	70	46	19
6	54	60	30	16
7	62	52	39	9
8	59	72	37	17
9	63	46	26	16
10	72	58	33	14
11	62	37	41	24
12	72	43	28	26
13	65	70	32	20
14	65	65	31	17
15	70	65	31	4
16	44	56	40	16
17	57	58	25	4
18	68	49	31	17
19	74	41	19	2
20	65	50	30	12
21	81	75	29	9
22	65	59	31	8
23	47	74	44	32
24	60	51	32	12

Для встановлення тісноти лінійного зв'язку між змінними використаємо процедуру кореляційного аналізу - Correlation matrices (Кореляційні матриці).

Встановимо тісноту взаємозв'язку між рівнем дезадаптивності у жінок – зовнішніх переселенок, та рівнем їх показників ТН, ІТН та МІТН. Тобто проведемо кореляційний аналіз впливу факторних змінних показників ТН, ІТН та МІТН на результативну змінну - рівень дезадаптивності. Для цього побудуємо кореляційну матрицю за допомогою модуля Basic Statistics пакета STATISTICA.

Correlations (Spreadsheet_Оля)				
Marked correlations are significant at p < ,05000				
N=24 (Casewise deletion of missing data)				
Variable	ТН	ІТН	МІТН	ДЕЗАД
ТН	1,000000	-0,137702	-0,499227	-0,404609
ІТН	-0,137702	1,000000	0,333657	0,105441
МІТН	-0,499227	0,333657	1,000000	0,563001
ДЕЗАД	-0,404609	0,105441	0,563001	1,000000

Рис.3.16 Матриця коефіцієнтів парної кореляції

Коефіцієнт кореляції – це показник, що оцінює тісноту лінійного зв'язку між ознаками. Він може приймати значення від (-1) до (+1). Знак «-» показує, що зв'язок зворотний, «+» - прямий. Чим ближче коефіцієнт до 1, тим тісніше лінійний зв'язок. При величині коефіцієнта кореляції менше ніж 0,3 зв'язок оцінюється як слабкий, від 0,31 до 0,5 – помірний, від 0,51 до 0,7 – значний, від 0,71 до 0,9 – тісний, від 0,91 і вище – дуже тісний. Всі значення коефіцієнтів беруться по модулю. Для аналізу цілей рекомендується використовувати значні, тісні й дуже тісні зв'язки.

З матриці (рис. 3.16) видно, що на рівень дезадаптивності у зовнішніх переселенок найбільш впливають рівень показника МІТН - він має значний кореляційний зв'язок ($r = 0,56$), та ТН – має помірний кореляційний зв'язок ($r = -0,4$). При цьому в першому випадку має місце прямий зв'язок, а у другому – зворотний. Крім того спостерігається помірний кореляційний зв'язок між факторами показників ТН та МІТН ($r = 0,50$).

Наступним кроком побудуємо регресійну модель залежності дезадаптивності у зовнішніх переселенок від їх показників ТН, ІТН та МІТН. Обираємо стандартний метод побудови регресії: будуємо регресійну модель

залежності від усіх вибраних факторних змінних. Вікно результатів аналізу представлено на рис 3.17:

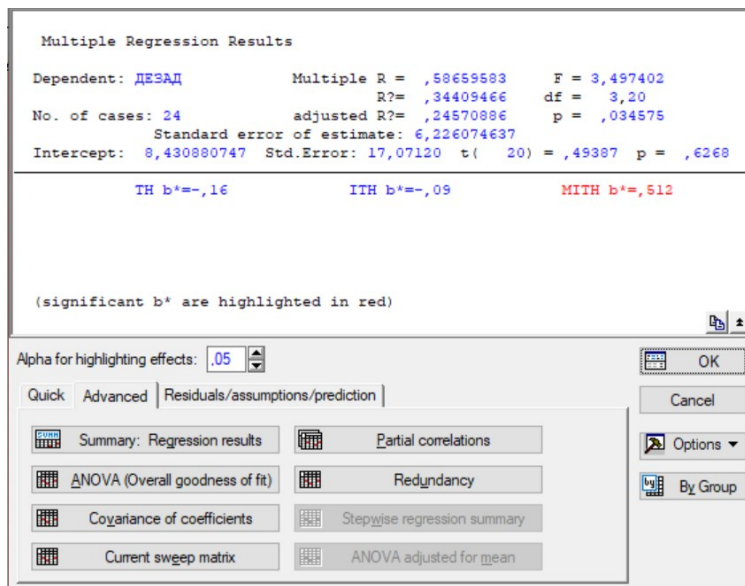


Рис.3.17 Вікно результатів множинної регресії

Показники b^* в інформаційній частині вікна – це Beta-коефіцієнт рівняння: стандартизовані регресійні коефіцієнти, розраховані за стандартним значенням змінних. За їх величиною можна порівняти й оцінити значущість залежних змінних, тому Beta-коефіцієнт показує, на скільки одиниць стандартного відхилення зміниться залежна змінна при зміні на одне стандартне відхилення незалежної змінної за умови сталості інших незалежних змінних. Вільний член у такому рівнянні дорівнює 0.

Таблицю результатів побудови регресії представлено на рис. 3.9:

Regression Summary for Dependent Variable: ДЕЗАД (Spreadsheet_Оля)						
R= .58659583 R²= .34409466 Adjusted R²= .24570886						
F(3,20)=3,4974 p<.03457 Std.Error of estimate: 6.2261						
N=24	b^*	Std.Err. of b^*	b	Std.Err. of b	t(20)	p-value
Intercept			8,430881	17,07120	0,493866	0,626781
TH	-0,161191	0,209133	-0,138899	0,18021	-0,770757	0,449861
ITH	-0,087495	0,192223	-0,056501	0,12413	-0,455175	0,653886
MITH	0,511724	0,219733	0,549251	0,23585	2,328845	0,030466

Рис.3.18 Результати побудови регресії

У таблиці на рис 3.18 наведені наступні результати побудови регресії: і-коефіцієнт (Beta) і коефіцієнти регресії b з стандартними похибками, значення t -критерію Стьюдента та фактичні рівні істотності p -value. Привертає увагу те, що рядок фактора міжособистісної інтолерантності до невизначеності (MITH)

виділено червоним кольором - це підказка щодо значущості відповідного параметру побудованої моделі.

Для кожного параметра моделі були розраховані значення t-критерію Стюдента (наведені у цій же таблиці), які дозволяють судити про значущість того чи іншого параметра. Так, для параметрів толерантність до невизначеності (ТН) та інтолерантність до невизначеності (ІТН) розрахункові значення критерію Стюдента не перевищують табличні ($p > 0,05$), що свідчить про їх незначущість. Отже, ці фактори є зайвими в моделі.

3.3. Порівняльний аналіз особливостей дезадаптивності у досліджуваних групах

За допомогою графіка порівняли шкали частоти показників зустрічальності різних рівнів толерантності до невизначеності (ТН), інтолерантності до невизначеності (ІТН), та міжособистісної інтолерантності до невизначеності (МІТН) у жінок двох досліджуваних груп.

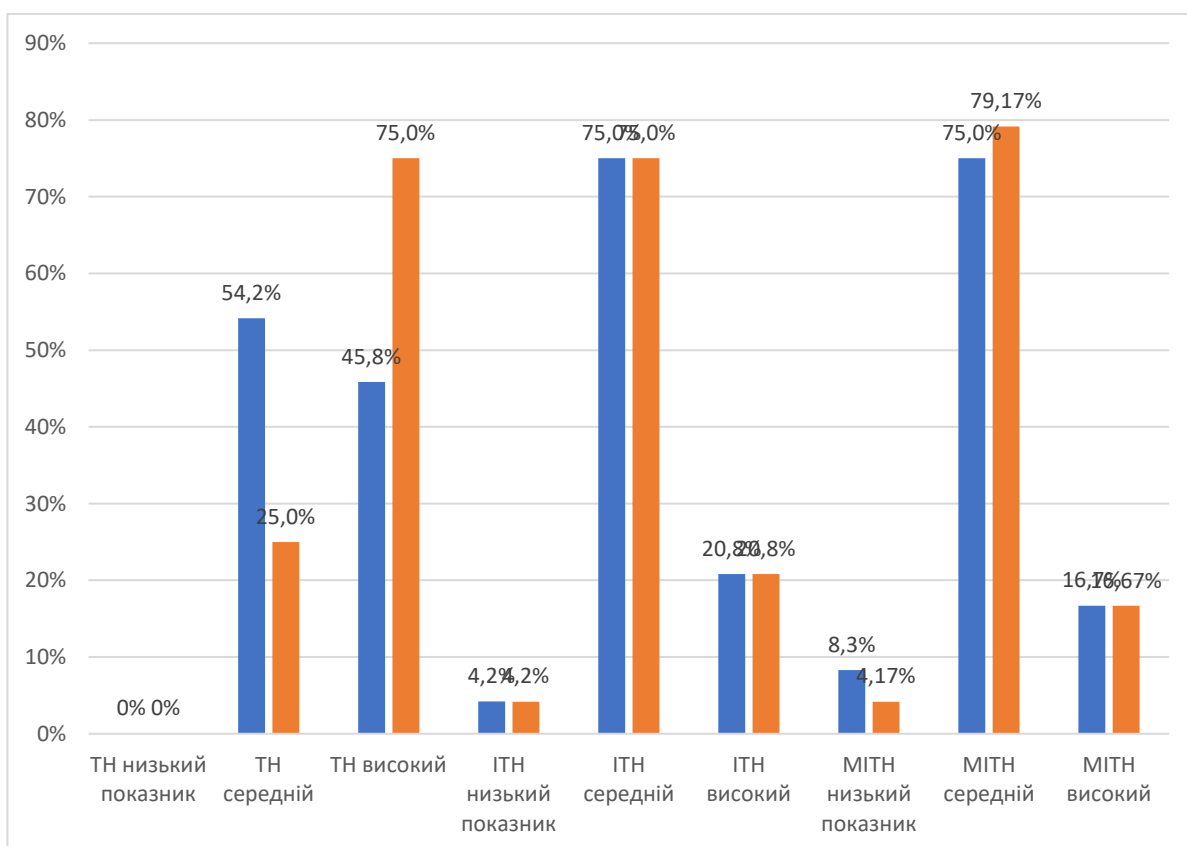


Рис.3.19 Порівняння показників зустрічальності різних рівнів толерантності до невизначеності (ТН), інтолерантності до невизначеності

(ІТН), та міжособистісної інтолерантності до невизначеності (МІТН) у жінок -внутрішніх переселенок (група №1), та зовнішніх переселенок (група №2):
■ - група №1, ■ - група №2

За рис. 3.19 бачимо, що найбільша різниця у жінок двох досліджуваних груп притаманна у показниках зустрічальності толерантності до невизначеності (ТН), а саме: високий рівень ТН мають набагато більше зовнішніх переселенок – 75% у порівнянні із внутрішніми – 45,8%. Середній рівень толерантності до невизначеності притаманний 54,2% внутрішніх переселенок; у той час як у зовнішніх переселенок середній рівень ТН мають лише 25% опитуваних. Слід також зауважити, що у досліджуваних обох груп не було виявлено низьких показників ТН.

Щодо інтолерантності до невизначеності (ІТН), то його рівень не відрізняється у жінок обох досліджуваних груп. Найбільша кількість жінок у обох групах (75%) мають середній рівень інтолерантності до невизначеності (ІТН), на другому місці за кількістю високий рівень ІТН (20,8%), на третьому – зустрічальність низьких показників ІТН (4,2%). Враховучи те, що інтолерантність до невизначеності (ІТН) фокусує прагнення до ясності, впорядкованості у всьому і не прийняття невизначеності, припущення про чільну роль правил і принципів, дихотомічний поділ правильних і неправильних способів, думок і цінностей, бачимо з результатів дослідження, що п'ята частина жінок обох досліджуваних груп (20,8%) на високому рівні не приймають невизначеності та надають перевагу правилам, принципам, ясності та впорядкованості.

За показниками міжособистісної інтолерантності до невизначеності (МІТН), найбільша кількість жінок у обох групах (75% у групі №1, та 79,2% у групі №2) мають середній рівень МІТН, при цьому бачимо, що серед зовнішніх переселенок цей показник дещо вищий, ніж у внутрішніх переселенок. На другому місці за показниками високий рівень МІТН, практично однаковий показник у обох групах (16,7%); та на третьому місці – зустрічальність низьких показників МІТН (8,3% у групі №1, та 4,17% у групі №2). *Міжособистісна інтолерантність до невизначеності (МІТН)* означає прагнення до ясності і

контролю в міжособистісних відносинах, дискомфорт в разі невизначеності відносин з іншими; таким чином бачимо, що найвищі показники такого прагнення зустрічаються у 16,7% опитуваних обох груп.

Таким чином найбільш значну, найсуттєвішу різницю бачимо за шкалою толерантності до невизначеності (ТН), тобто у зовнішніх переселенок рівень показника ТН є суттєво вищим (75% зовнішніх переселенок мають високий рівень ТН, а у групі внутрішніх переселенок - лише 45,8%). У досить широкому розумінні толерантність до невизначеності в зарубіжній психології - це «здатність людини приймати конфлікт і напругу, які виникають у ситуації двоїстості, протистояти незв'язаності та суперечливості інформації, приймати невідоме, не почуватися незатишно перед невизначеністю».

На підставі чого можемо зробити висновок, що за кордон після початку війни в Україні виїжджали переважно такі жінки, яких менше лякає невизначеність, та яким притаманні психологічна стійкість, здатність приймати невідоме, прагнення до змін, новизни і оригінальності, готовність йти невторованими шляхами і віддавати перевагу більш складним завданням; а залишалися ті, кого невизначеність навпаки лякає більше, хто менш толерантний до невизначеності.

Наступна методика, за якою здійснили порівняльний аналіз, це Мельбурнський опитувальник прийняття рішень (Melbourne Decision Making Questionnaire, MDMQ), спрямований на діагностику індивідуального стилю прийняття рішень в умовах невизначеності, стилю подолання стресу (копінг-стратегій). У графіку відобразили усереднені показники результатів.

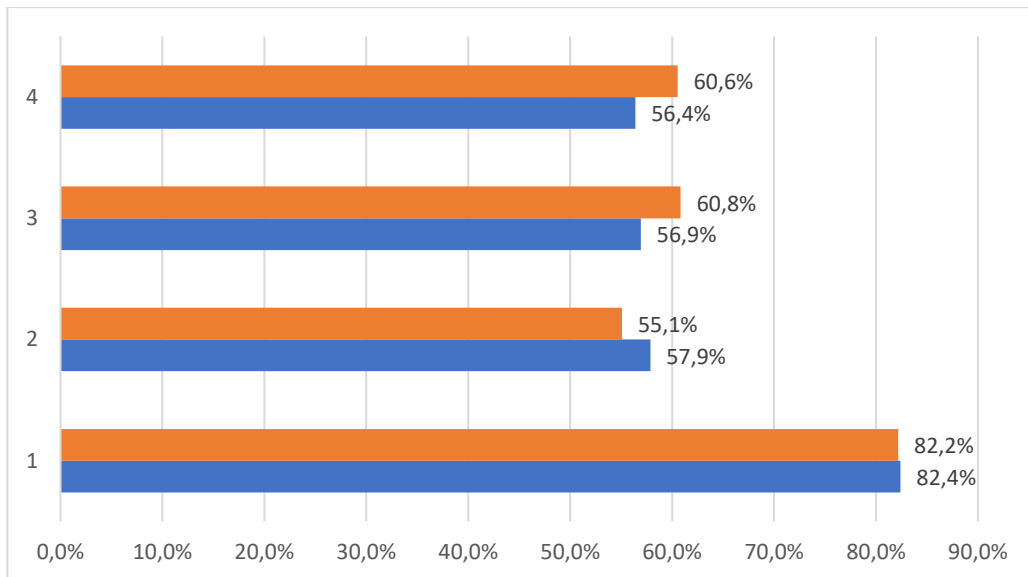


Рис.3.20 Порівняння усереднених показників шкал патернів подолання стресу, пов'язаного з прийняттям складних і загрозливих рішень у внутрішніх переселенок (група №1), та зовнішніх переселенок (група №2): ■ - група №1, ■ - група №2, 1 – пильність, 2 – уникнення, 3 – прокрастинація, 4 - надпильність

За рис. 3.20 бачимо, що з чотирьох основних патернів подолання стресу, пов'язаного з прийняттям складних і загрозливих рішень, домінуючим для досліджуваних жінок обох груп є *пильність*: усереднені показники за шкалою пильності склали 82,4% у внутрішніх переселенок, та 82,2% у зовнішніх переселенок, що попадає у діапазон високих показників (81%-100%). Пильність, як основна стильова характеристика особистості, яка приймає рішення, пов'язана з когнітивною складністю, потребою у пізнанні та толерантністю до невизначеності; це означає уточнення цілей та завдань рішення, розгляд альтернатив, пов'язаний з пошуком інформації, асиміляцією її «без забобонів», та оцінки перед вибором. Згідно з моделлю, пильність є єдиним копінгом, який дозволяє приймати раціональні рішення.

При цьому для внутрішніх переселенок найменш властивими є патерни надпильність (56,4% - середній показник) та прокрастинація (56,9% - середній показник), у той час як у зовнішніх переселенок найменші усереднені показники за шкалами уникнення (55,1% - середній показник) та надпильності (60,6% - середній показник). Також судячи з отриманих даних, які відображено на графіку, групі зовнішніх переселенок більшою мірою властиві

прокрастинація та надпильність у порівнянні із групою внутрішніх переселенок, у той час як внутрішнім переселенкам більшою мірою властивим є патерн уникнення, ніж зовнішнім переселенкам (57,9% та 55,1% відповідно).

Це також означає, що жінкам обох групи притаманні час від часу такі копінг-стратегії, як захисне уникнення самостійного прийняття рішення, перекладення відповідальності та раціоналізація сумнівних альтернатив (уникнення); відкладення рішення (прокрастинація); невиправдане вагання між різними альтернативами, імпульсивне прийняття рішень, які обіцяють швидке позбавлення від ситуації, в екстремальних формах – «паніка» у виборі між альтернативами (надпильність, або гіперпильність).

Методика Мельбурнський опитувальник прийняття рішень включає в себе чотири основні патерни подолання стресу, пов'язаного з прийняттям складних і загрозливих рішень, а саме:

Пильність - основна стильова характеристика людини, як особистості, яка приймає рішення, пов'язана з когнітивною складністю, потребою у пізнанні та толерантністю до невизначеності. Уточнення цілей та завдань рішення, розгляд альтернатив, пов'язаний з пошуком інформації, асиміляцією її «без забобонів» та оцінки перед вибором.

Уникнення - захисне уникнення самостійного прийняття рішення, перекладення відповідальності та раціоналізація сумнівних альтернатив.

Прокрастинація - відкладання рішення.

Надпильність (гіперпильність) - невиправдане вагання між різними альтернативами; пошук виходу з дилеми, що не включає інтелектуальне орієнтування, тобто імпульсивне прийняття рішень, які обіцяють швидке позбавлення від ситуації; в екстремальних формах – «паніка» у виборі між альтернативами.

Згідно з моделлю, пильність є єдиним копінгом, який дозволяє приймати раціональні рішення.

Далі розглянемо порівняльний аналіз шкал *експрес-опитувальника «дезадаптивність»*, який був розроблений українськими вченими

І. Приходько, Я. Мацегора, О. Колесніченко, М. Байда на основі багаторівневого особистісного опитувальника «Адаптивність» (автор А. Г. Маклаков) та опитувальника «Адаптивність 200». Для зручності аналізу результатів побудували графік з співвідношенням шкал показників дезадаптивності за цією методикою у жінок двох досліджуваних груп.

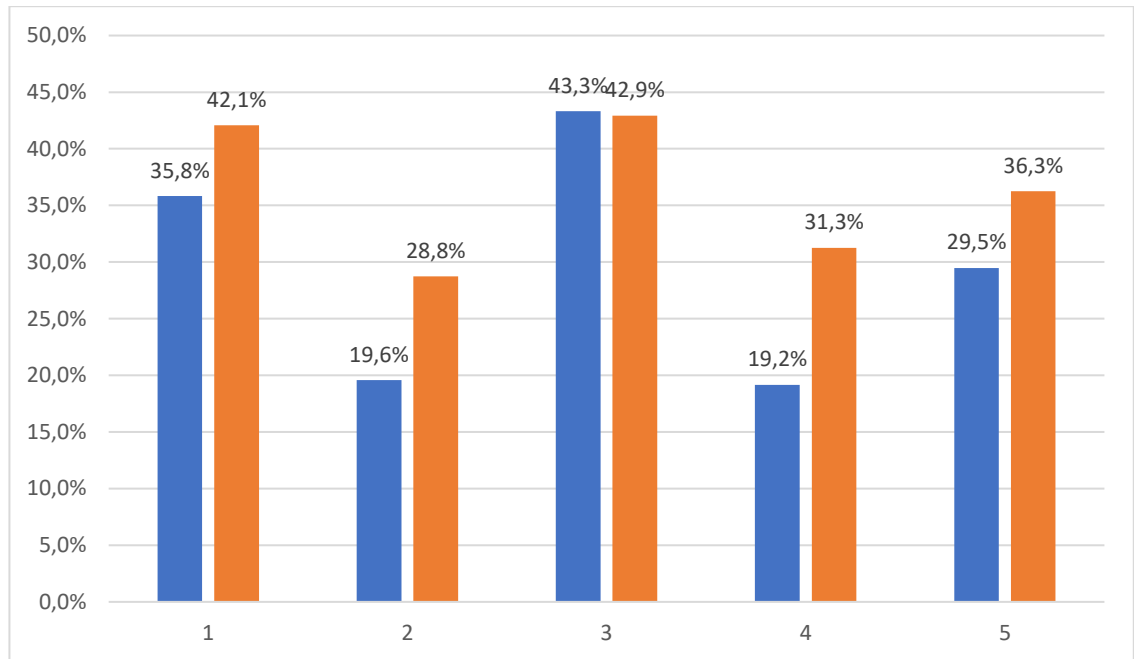


Рис.3.21 Порівняння усереднених показників шкал дезадаптивності у групах внутрішніх переселенок, та зовнішніх переселенок: ■ - група внутрішніх переселенок, ■ - група зовнішніх переселенок, 1 – порушення поведінкової регуляції (ПР), 2 – вірогідність вчинення суїцидальних спроб (СР), 3 – порушення моральної нормативності (МН), 4 - втрата комунікативного потенціалу, 5 - узагальнююча шкала «Дезадаптивність»

Виходячи з даних рис. 3.21 бачимо, що усереднені показники за узагальнюючою шкалою «Дезадаптивність» вище у групі зовнішніх переселенок: 36,3% у порівнянні з показником 29,5% у групі внутрішніх переселенок. Також у зовнішніх переселенок вище усереднені показники за шкалами «порушення поведінкової регуляції» (42,1% у порівнянні з показником 35,8% у групі №1), «вірогідність вчинення суїцидальних спроб» (28,8% проти 19,6% у групі №1), та «втрата комунікативного потенціалу» (31,3% та 19,2% відповідно). Особливо вагомою бачимо різницю у показниках за шкалою втрати комунікативного потенціалу: на 12,1% більше цей показник у зовнішніх переселенок порівняно з групою внутрішніх переселенок, що

можна пояснити втратою звичного підтримуючого кола спілкування жінками, що перебувають за кордоном, а також мовним бар'єром та культурними відмінностями, що заважають швидкому напрацюванню нових соціальних контактів у новому середовищі; таким чином, у зовнішніх переселенок можливі певні складності у побудові контактів з оточуючими.

Також за рис. 3.21 бачимо, що обидві групи досліджуваних жінок мають приблизно схожі усереднені значення шкали порушення моральної нормативності (43,3% у внутрішніх переселенок та 42,9% у зовнішніх переселенок). При цьому усереднені значення усіх п'яти шкал не є надто високими: максимальним значенням є 43,3% по шкалі порушення моральної нормативності у групі внутрішніх переселенок.

Далі порівнюємо описані у підрозділах 3.1. та 3.2. результати дослідження зв'язку між рівнем дезадаптивності у внутрішніх та зовнішніх переселенок, та рівнем їх показників ТН, ІТН та МІТН. Для обох груп жінок ці дослідження були зроблені за допомогою економіко-математичних методів: коефіцієнтів кореляції Стьюдента, Фішера, парних коефіцієнтів кореляції Пірсона, регресійного аналізу та побудови кореляційних матриць.

Аналіз кореляційної матриці внутрішніх переселенок (рис. 3.7) показав, що на рівень дезадаптивності у внутрішніх переселенок найбільш впливає рівень показника міжособистісної інтолерантності до невизначеності (МІТН), він має значний кореляційний зв'язок ($r = 0,63$). Крім того спостерігається помірний кореляційний зв'язок між факторами показників ІТН та МІТН ($r=0,31$).

Аналіз кореляційної матриці зовнішніх переселенок (рис. 3.16) дозволив зробити висновки, що на рівень дезадаптивності у зовнішніх переселенок також найбільш впливає рівень показника МІТН - він має значний кореляційний зв'язок ($r = 0,56$), а також помірно впливає рівень показника ТН – він має помірний кореляційний зв'язок ($r = -0,4$). При цьому в першому випадку має місце прямий зв'язок, а у другому – зворотній. Крім того

спостерігається помірний кореляційний зв'язок між факторами показників ТН та МІТН ($r = 0,50$).

Таким чином як у внутрішніх, так і у зовнішніх переселенок ми спостерігаємо значний зв'язок між рівнем дезадаптивності і рівнем міжособистісної інтолерантності до невизначеності, при цьому для внутрішніх переселенок він є навіть вищим ($r = 0,63$), а для зовнішніх переселенок трошки нижчим ($r = 0,56$), але він все одно є істотно значущим, що підтверджують розраховані коефіцієнти кореляції.

ВИСНОВКИ

1. Теоретичний аналіз наукових досліджень проблематики дезадаптивності показав наступне: під дезадаптивністю доцільно розуміти специфічну негативну інтегральну властивість індивідуальності людини, що проявляється в емоційній нестабільності, психогенних реакціях, тривожності, низькій мотивації досягнення та у видимій акцентуації рис характеру. Толерантність до невизначеності розглядається як генералізована особистісна властивість, що означає прагнення до змін, новизни і оригінальності, готовність йти невторованими шляхами і віддавати перевагу більш складним завданням, мати можливість самостійності і виходу за рамки прийнятих обмежень.

2. Дослідження особливостей взаємозв'язків дезадаптивності з толерантністю до невизначеності у внутрішніх переселенок показало наступне: переважна кількість внутрішніх переселенок мають середній рівень толерантності до невизначеності, що свідчить про достатній, але не високий рівень особистісних властивостей, що забезпечують їм прагнення до змін, новизни і оригінальності; достатній рівень прагнення до ясності, впорядкованості та не сприйняття невизначеності; а також середній рівень прагнення до ясності і контролю в міжособистісних відносинах. Аналіз індивідуального стилю прийняття рішень в умовах невизначеності у внутрішніх переселенок показав, що з чотирьох основних паттернів подолання стресу, пов'язаного з прийняттям складних і загрозливих рішень, домінуючим для респонденток цієї групи є пильність. Встановлено, що на рівень дезадаптивності у внутрішніх переселенок найбільш впливає рівень показника міжособистісної інтолерантності до невизначеності, тобто це свідчить про те, що чим більшим є рівень ясності та контрольованості в особистих відносинах жінки, тим краще вона адаптується до змін, що відбуваються у її житті.

3. Дослідження особливостей взаємозв'язків дезадаптивності з толерантністю до невизначеності у зовнішніх переселенок дало змогу зробити

наступні висновки: рівень толерантності до невизначеності у переважній кількості жінок визначається як високий, а рівень інтолерантності до невизначеності та міжособистісної інтолерантності до невизначеності у переважній кількості жінок визначається як середній. Це свідчить про високий рівень особистісних властивостей, що забезпечують їм прагнення до змін, новизни і оригінальності та готовність йти невідомими шляхами, мати можливість самостійності у житті. Аналіз індивідуального стилю прийняття рішень в умовах невизначеності у зовнішніх переселенок показав, що з чотирьох основних паттернів подолання стресу, пов'язаного з прийняттям складних і загрозливих рішень, домінуючим для жінок цієї групи також є пильність. На рівень дезадаптивності у зовнішніх переселенок також найбільш впливає рівень показника міжособистісної інтолерантності до невизначеності, тобто чим більшим є рівень ясності та контрольованості в особистих відносинах жінки, тим краще вона адаптується до змін, що відбуваються у її житті.

4. Порівняльний аналіз особливостей дезадаптивності у внутрішніх та зовнішніх переселенок дозволив виявити їх відмінності у наступному: усереднені показники за узагальнюючою шкалою «дезадаптивність» вище у групі зовнішніх переселенок. Найбільшу різницю у показниках дезадаптивності встановлено за шкалою втрати комунікативного потенціалу: цей показник більше у зовнішніх переселенок, що можна пояснити втратою звичного підтримуючого кола спілкування жінками, які перебувають за кордоном, а також мовним бар'єром та культурними відмінностями, що заважають швидкому напрацюванню нових соціальних контактів у новому середовищі; таким чином, у зовнішніх переселенок можливі певні складнощі у побудові контактів з оточуючими.

При цьому для групи зовнішніх переселенок рівень показника толерантності до невизначеності є суттєво вищим, тобто за кордон після початку війни в Україні виїжджали переважно ті жінки, яких менше лякає невизначеність та яким притаманні психологічна стійкість, здатність

приймати невідоме, прагнення до змін, та готовність йти невідомими шляхами. Встановлено, що як у внутрішніх, так і у зовнішніх переселенок є значний зв'язок між рівнем дезадаптивності і рівнем міжособистісної інтолерантності до невизначеності; це свідчить про те, що чим більшим є рівень ясності та контрольованості в особистих відносинах жінок обох досліджуваних груп, тим краще вони адаптуються до змін, що відбуваються у їх житті. Також у жінок обох груп з чотирьох основних паттернів подолання стресу, пов'язаного з прийняттям складних і загрозливих рішень, домінуючим є пильність; згідно з моделлю, пильність є єдиним копінгом, який дозволяє приймати раціональні рішення.

СПИСОК ЛІТЕРАТУРИ

1. Агаєв, Н. А. Збірник методик для діагностики негативних психічних станів військовослужбовців: Методичний посібник / Н. А. Агаєв, О. М. Кокур, І. О. Пішко – К.: НДЦ ГП ЗСУ, 2016. – 234 с.
2. Алексеєнко, Н. В. Толерантність до невизначеності як специфічна умова інноваційної діяльності. Особистість, суспільство, закон: психологічні проблеми та шляхи їх розв'язання. - Харків, 2017, с.12-14
3. Анастасі, А. Психологічне тестування: 7-е вид. / А. Анастасі, С. Урбіна - КК, 2019. - 688 с.
4. Андрієнко Г. Є., Мамічева О.В. Соціально-психологічна обумовленість виникнення і розвитку процесу дезадаптації в учнів підліткового віку// Перспективні питання психології: зб. наук. праць. За матеріалами Всеукраїнської міжвузівської науково-практичної Інтернет-конференції «Актуальні проблеми реалізації адаптаційного потенціалу особистості в сучасних умовах життєздійснення» [Слов'янськ, 2016] / ДВНЗ «Донбаський державний педагогічний університет». – Словянськ: Вид-во Б. І. Маторіна, 2016. – Вип. 1. – 286 с.
5. Андрушко, Я. С. Психокорекція: навч.-метод. посібник / Я. С. Андрушко. – Львів: ЛьвДУВС, 2017. – 212 с.
6. Балабанова, Л. М. Психологічні особливості рефлексії вимушених переселенців // Проблеми екстремальної та кризової психології. - 2017. - Вип. 22. – С.51-59
7. Бех, І. Д. Соціально-психологічна адаптація підлітка до нових умов навчання // Автореф. дис. канд. психол. наук – Київ: Національний педагогічний університет імені М.П. Драгоманова, 2002.
8. Бондаренко, О. Ф. Психологічні особливості сучасної студенської молоді // Практична психологія та соціальна робота.- 2003.- № 4.- С. 8-11.
9. Брюховецька, О. В. Психологічні особливості толерантності до невизначеності в управлінській діяльності як однієї зі складових професійної

толерантності керівників загальноосвітніх навчальних закладів. Проблеми сучасної психології. 2015. № 27. С. 70–81.

10. Войтович, Н. «Криза третього курсу» як переломний етап професійного становлення студентів // Особистісні кризи студентського віку: Зб. наук. статей / За ред. Т.М.Титаренко. – Луцьк: Ред.-вид. відд. «Вежа» Волин. держ. ун-ту ім. Лесі Українки, 2001. – С. 52-62.

11. Вольнова, Л. М. Попередження психологічної дезадаптації поранених у системі соціально-психологічної реабілітації військовослужбовців // Актуальні проблеми психології: зб. наук. праць Інституту пс-ії імені Г. С. Костюка НАПН України. – 2017. – Том XI: Психологія особистості. Психологічна допомога особистості. – Випуск 15. – С. 76-84.

12. Воронов, О. І. Методика діагностування соціально-психологічних впливів на прийняття державно-управлінських рішень в індетермінованих умовах : [навч.-метод. посіб.] / О. І. Воронов.– К. : НАДУ, 2017. – 271 с.

13. Грись, А. М. Психологічні чинники соціальної дезадаптації підлітків / А. М. Грись, В.О. Голубнюк - Актуальні проблеми психології: зб. наук.праць Ін-ту психології Г.С. Костюка НАПН України. 2016, Т. XI: Психологія особистості. Психологічна допомога особистості. Вип. 14. С. 14 – 26

14. Громова, Г. М. Інструменти вимірювання толерантності до невизначеності. Адаптація тесту «Шкала інтолерантності до невизначеності» Н. Карлетона. Наукові студії із соціальної та політичної психології Вип. 47 (50)

15. Громова, Г. М. Толерантність до невизначеності як чинник трансформації травматичного досвіду особистості. – Кваліфікаційна наукова праця на правах рукопису. Дисертація здобуття наукового ступеня доктора філософії за спеціальністю 053 – Психологія (05 – Соціальні науки). Інститут соціальної та політичної психології НАПН України, Київ, 2022.

16. Гусєв, А. І. До проблеми формування та розвитку толерантності до невизначеності / А. І. Гусєв. // Науковий часопис Національного педагогічного університету імені М. П. Драгоманова. Сер. № 12, Психологічні науки. - К., 2007. - № 17 (41), ч. 1. – С.101-113.
17. Делідон, С. Превентивне виховання учнівської молоді // Позакласний час. - 2005. – №3-4. – С.25-26
18. Денисов, І. Г. Біологічні чинники девіантної поведінки та профілактика їх виявлень у вихованні громадської спрямованості у підлітковому віці // Пост методика. – 2002. – №7-8 (45-46). – С.207-212
19. Дутчак, І. Соціально-психологічні чинники дезадаптації у старшому підлітковому віці: теоретичний аспект. Магістерський науковий вісник ТНПУ. 2020. Вип. № 35. С.122.
20. Живоглядюв, Ю. О. Екзистенційна психологія кризових станів особистості: тривога та вина в переживанні вибору майбутнього / Ю. О. Живоглядюв, Л. Г. Носаль - Вчені записки Університету «КРОК» №2 (66), 2022, с. 165-172
21. Завада, Т. Ю. Перфекціонізм як чинник соціальної дезадаптивності особистості // Спецпроект: аналіз наукових досліджень: матеріали VII Наук.-практ. конф. (Львів, 14–15 червня 2012 р.). Львівський НМУ ім. Д. Галицького, 2012.
22. Збірник тез міжнародної науково-практичної інтернет-конференції з нагоди відзначення дня науки-2022 в Україні «Актуальність та особливості наукових досліджень в умовах воєнного стану» (м. Київ, 24 травня 2022 року) Електронне видання
23. Зозуль, Т.В. Дослідження адаптації дітей молодшого шкільного віку із сімей вимушених переселенців // Психологія і особистість. - 2018. – №2(14). - С. 85-94.
24. Карамушка, Л. М. Копінг-стратегії персоналу освітніх та наукових організацій під час війни: рівень вираженості та зв'язок з психічним здоров'ям. Журнал сучасної психології № 4 (27), 2022, с. 31-40

25. Крушильницька, Я. В. Фізіологія і психологія праці. Навч. посібник. – Київ: КНЕУ, 2000.
26. Лисевич, М. С. Теоретико-методологічні засади дослідження дезадаптивної поведінки подружніх пар. Актуальні проблеми соціології, психології, педагогіки: Збірник наукових праць. Київ : Логос, 2012. Вип. 17. С. 120-127.
27. Лобзова, М. Ю. Профілактика дезадаптації новобранців до умов військової служби. – Національний авіаційний університет. – Київ, 2022. – 37с.
28. Лушин, П. В. Хаос и неопределенность: от страдания – к росту и развитию: Монография / П. Лушин. – К., 2017. – 144 с.
29. Лушин, П. В. Экологическая помощь в переходной период: экофасилитация: монография. Киев, 2013. - 296 с.
30. Назаров О. О., Оніщенко Н. В., Садковий В. П., Садковий О. В., Склень О. І., Тімченко О. В. Психологічні особливості базових копінг-стратегій та особистісних копінг-ресурсів працівників пожежно-рятувальних підрозділів МНС України: Монографія. - Х.: Вид-во УЦЗУ, 2008. – 184 с.
31. Особливості періоду адаптації // Завуч.- 2007.- № 19-20.- С.46-54.
32. Перегончук, Н. В. Ситуація невизначеності перехідного періоду розвитку суспільства як психологічна умова формування професійної компетентності майбутнього психолога. ScienceRise. 2016. № 3 (20). С. 41–45.
33. Приймак, Ю. Д. Дезадаптивна поведінка учнівської молоді як соціально-психологічна проблема / Ю. Д. Приймак // Педагогічний пошук. - 2017. - № 4. - С. 28–30.
34. Приходько І., Мацегора Я., Колесніченко О., Байда М. Експрес-опитувальник «дезадаптивність»: розроблення, апробація, психометричні показники. Вісник Національної академії Державної прикордонної служби України, 2017, Вип. 3
35. Профилактика наркомании: организационные и методические аспекты. Итоговые материалы международного проекта / Сост. И.П. Рущенко. — Харьков: Финарт, 2002. — 240 с.

36. Профілактика та корекція порушень соціальної адаптації у дорослих // Мілютіна К. Форми психокорекційного впливу.- К., 2007. - с. 76 - 94.
37. Психічне здоров'я особистості у кризовому суспільстві : збірник матеріалів VII Всеукраїнської науковопрактичної конференції (28 жовтня 2022 року) / уклад. В. С. Бліхар. Львів : Львівський державний університет внутрішніх справ, 2022. - 412 с.
38. Психологічна допомога постраждалим внаслідок кризових травматичних подій. Методичний посібник. За ред. З. Г. Кісарчук. Київ: ТОВ Видавництво «Логос». 2015. - 207 с.
39. Сабанадзе, І. О. Соціально-психологічні фактори дезадаптивності та її корекція у підлітків : дис... канд. психол. наук: 19.00.07 / І. О. Сабанадзе; Нац. пед. ун-т ім. М.П. Драгоманова. – К. : [б. в.], 1997. – 260 с.
40. Сельє, Г. Стресс без дистреса //журнал неврології ім. Б. М. Маньковського. – 2016. - № 1. – С.78-89.
41. Семенча, Л. Г. Психологічні особливості поведінкових проявів дезадаптованих підлітків// Психологічні перспективи. – 2012. - Випуск 20. – С. 223-233.
42. Синишина, В. М., Вплив бойового досвіду на посттравматичний стресовий розлад у учасників антитерористичної операції. Науковий вісник ХДУ, Випуск 4. 2021, с. 162-170.
43. Смук, О. Т. Дезадаптивна поведінка молоді як соціально-психологічна проблема [Текст] / О. Т. Смук // Науковий вісник Ужгородського національного університету : Серія: Педагогіка. Соціальна робота / гол. ред. І. В. Козубовська. – Ужгород: Говерла, 2014. – Вип. 31. – С. 168–171.
44. Соціальна робота: Короткий енциклопедичний словник. – К.: ДЦССМ, 2002. – 536 с.
45. Томаржевська, І. В. Феномен «толерантність до невизначеності» і його психологічний аналіз // Психологічний журнал № 1, - К., 2019. - 10 с.

46. Туриніна О. Л., Клименчук Д. А. Психологічні травми війни: підходи до діагностики та інтервенції в клієнтів з посттравматичним стресовим розладом. The 7th International scientific and practical conference “Science and technology: problems, prospects and innovations” (April 13-15, 2023) CPN Publishing Group, Osaka, Japan. 2023, с.323-331
47. Федоришин, Г. М. Психологічні детермінанти шкільної дезадаптації підлітків: дис... канд. психол. наук: 19.00.07 / Г. М. Федоришин; Прикарпат. ун-т ім. В. Стефаника. – Івано-Фр., 2002.
48. Фурман, А. В. Психодіагностика особистісної адаптивності: Наукове видання.- Тернопіль: Економічна думка, 2000. – 197 с.
49. Хілько, С. О. Психолого-педагогічні умови формування толерантності до невизначеності у майбутніх психологів // Актуальні питання теорії та практики психолого-педагогічної підготовки майбутніх фахівців: матеріали Всеукр. наук.-практ. конф. (Хмельницький, 24–25 квіт. 2014 р.). Хмельницький: ХНУ, 2014. С. 162–164.
50. Shephard, R.J. (1998). Aging and Exercise. In: Encyclopedia of Sports Medicine and Science, T.D.Fahey (Editor). Internet Society for Sport Science: <http://sportsci.org>. 7 March 1998.